

Vigilancia centinela de Infección Respiratoria Aguda en Atención Primaria (IRAs) y en Hospitales (IRAG) Gripe, COVID-19 y otros virus respiratorios

Semana 07/2023 (del 13 al 19 de febrero de 2023)

Nº 119. 23 de febrero de 2023

La nueva onda estacional de gripe B produce tasas en Atención Primaria mayores que en la onda gripal previa, con una afectación principal de menores de 15 años en Atención Primaria y de mayores de 79 años en hospitales. Estabilidad en la actividad de COVID-19 y VRS en todos los ámbitos.

Contenido	
Vigilancia sindrómica	2
IRAs en Atención Primaria	2
IRAG en hospitales	3
Vigilancia centinela de gripe, COVID-19 y VRS	4
Atención Primaria (AP)	4
Gripe en Atención primaria. Vigilancia centinela de IRAs	5
COVID-19 en Atención Primaria. Vigilancia centinela de IRAs	5
Caracterización genómica de casos centinela de SARS-CoV-2 en Atención Primaria.	6
VRS en Atención Primaria. Vigilancia centinela de IRAs	6
Hospitales	4
Gripe en Hospitales. Vigilancia centinela de IRAG	8
COVID-19 en Hospitales. Vigilancia centinela de IRAG	8
Caracterización genómica de casos centinela de SARS-CoV-2 en Hospitales.	9
VRS en Hospitales. Vigilancia centinela de IRAG	9
Vigilancia virológica no centinela de gripe	10
Caracterización virus de la gripe. Temporada 2022-23	10
Brotos de gripe	10
Vigilancia virológica no centinela de VRS	11
Excesos de mortalidad por todas las causas	11
Vigilancia internacional de la gripe y otros virus respiratorios	12
Situación en Europa	12
Situación en el mundo	13
Sistemas y fuentes de información	17

Resumen

- La tasa global de IRAs en la semana 07/2023 se sitúa en 780,1 casos de IRAs por 100.000 habitantes. El porcentaje de positividad de IRAs a SARS-CoV-2, gripe y VRS es de 4,2%, 35,5% y 1,7% respectivamente.
- **La tasa de gripe en Atención Primaria** describe una segunda onda estacional de gripe, que sigue en ascenso, asociada a un aumento en la circulación de virus de la gripe B. Las mayores tasas de gripe se observan en los menores de 15 años.
- **La tasa de COVID-19 en Atención Primaria** disminuye ligeramente desde la semana previa. Las mayores tasas de COVID-19 se observan en el grupo 45-64 años. Las variantes de SARS-CoV-2 que circulan en la actualidad en mayor proporción son, BQ.1.1 (41%), seguida de BA.5 (17%).
- **La tasa de VRS en Atención Primaria** se sitúa en 13,3 casos por 100.000 (6,8 casos/100.000 h en la semana previa). Las mayores tasas de VRS se observan en los menores de 5 años.
- En la semana 07/2023 la tasa global de **IRAG** se sitúa en 16,5 casos por 100.000 habitantes. El porcentaje de positividad de IRAG a SARS-CoV-2, gripe y VRS es de 6,3%, 16,9% y 5,8%, respectivamente.
- Se estima una **tasa de hospitalización por gripe** de 2,8 casos hospitalizados por gripe por 100.000 habitantes, que aumenta por cuarta semana consecutiva. Por grupo de edad, las mayores tasas de gripe se han observado en el grupo de mayores de 79 años de edad.
- Se estima una **tasa de hospitalización por COVID-19** de 1,05 casos hospitalizados por COVID-19 por 100.000 habitantes, manteniéndose estable desde hace tres semanas. Por grupo de edad, las mayores tasas de COVID-19 se han observado en los mayores de 79 años. La variante de SARS-CoV-2 identificada en mayor proporción desde el inicio de la temporada 2022-23 entre los casos de SARS-CoV2 hospitalizados es BQ.1.1 (48%), seguida de la BA.5 (21%).
- Se mantiene el descenso en las hospitalizaciones por infección de VRS en todos los grupos de edad.
- Se recomienda **incrementar la secuenciación de los casos centinela de IRAs y de IRAG positivos a SARS-CoV-2** para aumentar la sensibilidad en la identificación de variantes circulantes de este virus.

Vigilancia sindrómica

IRAs en Atención Primaria

Al inicio de la temporada 2022-23, todas las CCAA han notificado información sobre IRAs. En la semana 07/2023 la tasa global es 780,1 casos de IRAs/100.000 h (793 casos/100.000 h. en la semana previa). Las mayores tasas se dan en el grupo de 0-4 años (2.530,2 casos/100.000 h). Por sexo, las tasas son superiores en mujeres que en hombres (861,2 vs 695,6 casos/100.000 h). La evolución de las tasas de IRAs por CCAA desde la semana 02/2023 se presenta en la tabla 1.

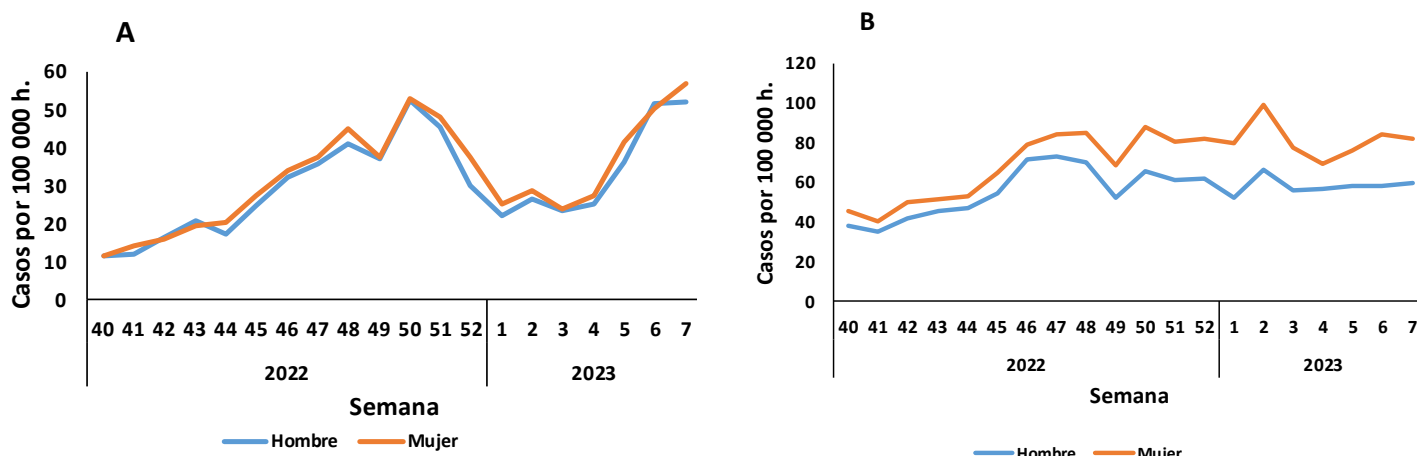
Tabla 1. Evolución de las tasas de incidencia de IRAs por comunidad autónoma en las últimas seis semanas. Temporada 2022-23

Comunidad Autónoma	Sem 02/2023	Sem 03/2023	Sem 04/2023	Sem 05/2023	Sem 06/2023	Sem 07/2023
Andalucía	562,6	528,4	514,4	561,6	593,5	551,5
Aragón	1180,1	1004,6	958,4	884,8	1006,0	1031,8
Asturias	884,8	762,8	685,3	727,6	737,1	701,1
Baleares	291,8	235,2	279,2	341,0	359,7	283,3
Canarias	835,9	712,7	732,4	736,3	824,3	802,5
Cantabria	890,7	705,8	722,5	782,9	875,3	897,9
Castilla-La Mancha	1418,6	1201,2	1149,0	1189,4	1290,2	1245,1
Castilla y León	940,2	722,1	675,3	618,0	777,1	764,3
Cataluña	571,1	513,1	547,0	746,3	741,2	730,0
C. Valenciana	1121,0	1075,8	1163,7	1348,6	1483,1	1442,9
Extremadura	385,0	441,4	327,8	422,8	465,8	417,7
Galicia	368,2	276,0	255,0	261,7	272,9	275,7
Madrid	840,7	654,2	645,4	686,3	760,0	826,9
Murcia	1075,9	909,8	886,7	968,6	1062,4	992,5
Navarra	718,0	581,5	550,1	533,2	544,2	546,5
País Vasco	422,9	356,1	387,1	435,9	487,3	498,5
La Rioja	1261,5	944,1	861,9	884,9	1050,6	1076,0
Ceuta	898,5	816,9	844,2	883,5	919,6	687,4
Melilla	1502,6	1513,0	1633,2	2042,4	1978,0	1649,6
Nacional	757,4	656,5	658,6	733,3	793,0	780,1

*Tasas de incidencia por 100.000 habitantes.

*Las tasas de incidencia de la última semana podrían estar afectadas por retraso en la notificación, que podrían subsanarse en semanas posteriores

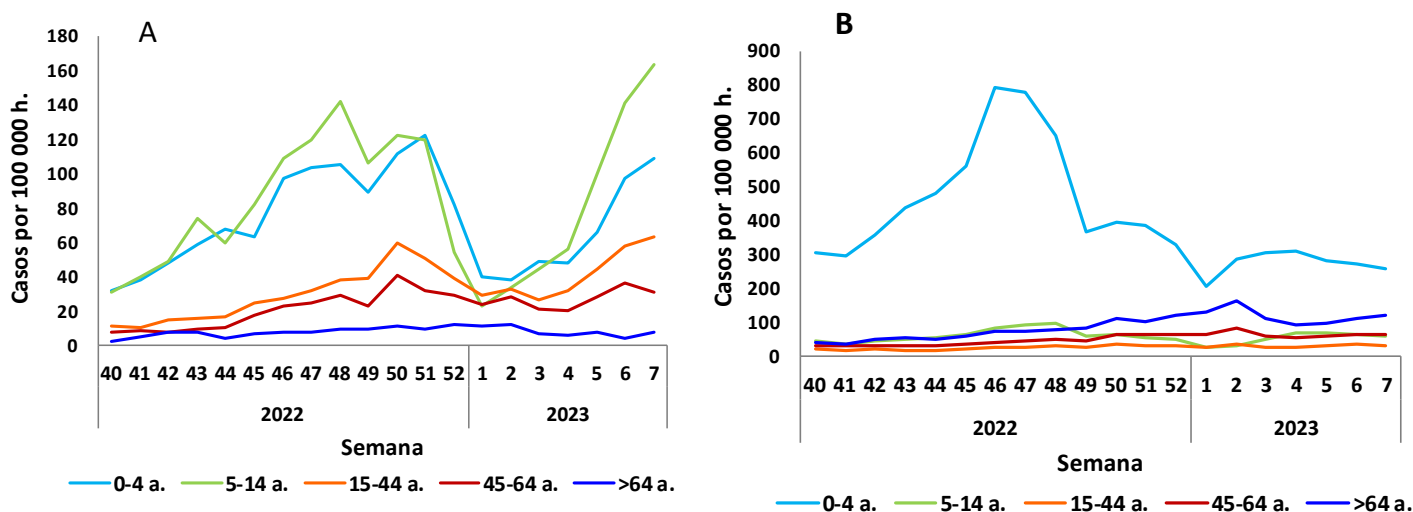
Figura 1. Tasas de síndrome gripal (A) y Bronquiolitis/bronquitis agudas/IRA de tracto inferior/Infección pulmonar aguda (B) en Atención Primaria, por sexo. Temporada 2022-23



(A) Síndrome gripal: códigos R80 (CIAP), 487 (CIE-9), J09, J10, J11 (CIE-10)

(B) Bronquiolitis/bronquitis agudas/IRA de tracto inferior/Infección pulmonar aguda: códigos R78 (CIAP); Bronquiolitis/bronquitis agudas: códigos 466 (CIE-9), J20, J21 (CIE-10)

Figura 2. Tasas de síndrome gripal (A) y bronquitis/bronquiolitis aguda/IRA de tracto inferior/Infección pulmonar aguda (B) en Atención Primaria por grupos de edad. Temporada 2022-23



IRAG en hospitales

Al inicio de la temporada 2022-23, Andalucía, Aragón, Asturias, Baleares, Canarias, Castilla La Mancha, Castilla y León, Cataluña, Comunidad Valenciana, Extremadura, Galicia, Madrid, Murcia, La Rioja, Ceuta y Melilla han notificado información sobre IRAG. En la semana 07/2023 la tasa global de IRAG es de 16,5 casos/100.000 h (17,3 casos/100.000 h en la semana previa). Las mayores tasas de incidencia se observan en los mayores de 79 años (103,1 vs 103,6 casos/100.000 h en la semana previa). Por sexo, la incidencia es 18,1 y 15 casos/100.000 h en hombres y en mujeres, respectivamente. La evolución de las tasas de IRAG por CCAA desde la semana 02/2023 se presenta en la tabla 2.

Tabla 2. Evolución de las tasas de hospitalización de IRAG por comunidad autónoma en las últimas seis semanas. Temporada 2022-23

Comunidad Autónoma	Sem 02/2023	Sem 03/2023	Sem 04/2023	Sem 05/2023	Sem 06/2023	Sem 07/2023
Andalucía	20,2	16,1	21,3	12,5	12,0	14,6
Aragón	21,2	20,7	17,7	13,2	13,5	19,0
Asturias	22,9	12,1	17,8	9,7	13,9	13,1
Baleares	20,5	22,6	15,6	18,4	26,6	27,2
Canarias	10,5	12,0	8,3	11,7	9,6	4,6
Cantabria	-	-	-	-	-	-
Castilla-La Mancha	37,6	31,8	29,8	29,8	33,9	29,5
Castilla y León	22,3	8,2	14,5	14,9	17,9	21,2
Cataluña	8,5	9,1	6,4	9,8	8,9	9,4
C. Valenciana	25,5	13,7	14,9	20,1	28,8	22,3
Extremadura	37,5	40,2	34,4	39,6	34,2	41,4
Galicia	20,1	16,1	11,4	12,6	15,1	4,4
Madrid	29,1	23,8	18,8	18,4	20,4	21,3
Murcia	14,9	17,7	11,2	15,6	15,3	12,0
Navarra	-	-	-	-	-	-
País Vasco	21,5	16,6	15,0	16,2	18,7	17,1
La Rioja	20,6	21,8	16,3	16,0	13,9	17,8
Ceuta	5,0	9,9	2,5	3,9	7,2	1,1
Melilla	14,3	16,5	13,6	14,9	8,3	10,7
Nacional	20,9	16,8	15,8	15,6	17,3	16,5

*Tasas de incidencia por 100.000 habitantes.

*Las tasas de hospitalización de la última semana podrían estar afectadas por retraso en la notificación, que podrían subsanarse en semanas posteriores

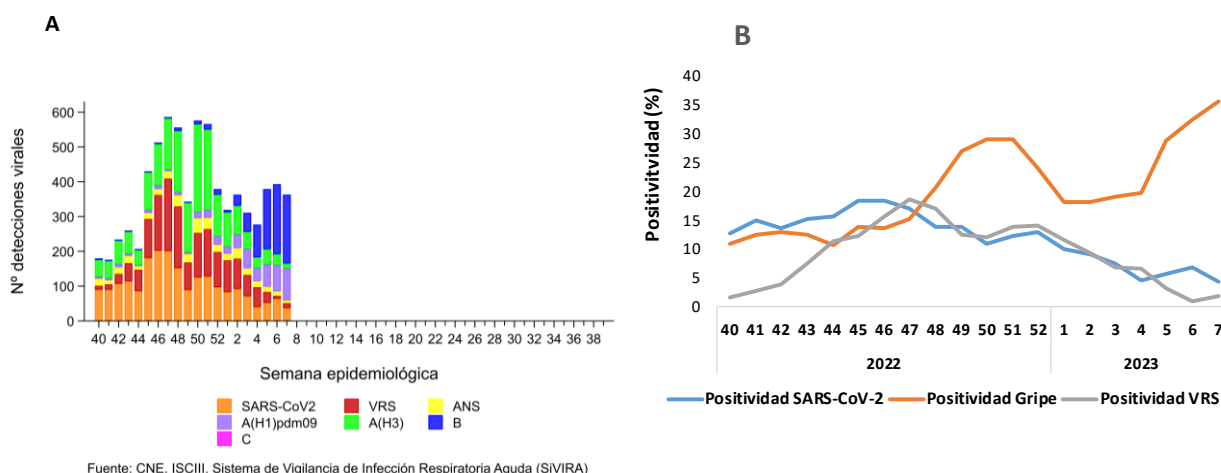
Vigilancia centinela de gripe, COVID-19 y VRS

Atención Primaria (AP)

Tabla 3. Muestras centinela analizadas y porcentaje de positividad a SARS-CoV-2, gripe y VRS en AP. Vigilancia centinela de IRAs. SiVIRA, temporada 2022-23. España

	Ultima semana*			Desde inicio 2022-2023		
	Muestras	Positivos	%positividad	Muestras	Positivos	%positividad
SARS-CoV-2	880	37	4,2	17836	2101	11,8
Gripe	887	315	35,5	18010	3724	20,7
VRS	822	14	1,7	16907	1617	9,6

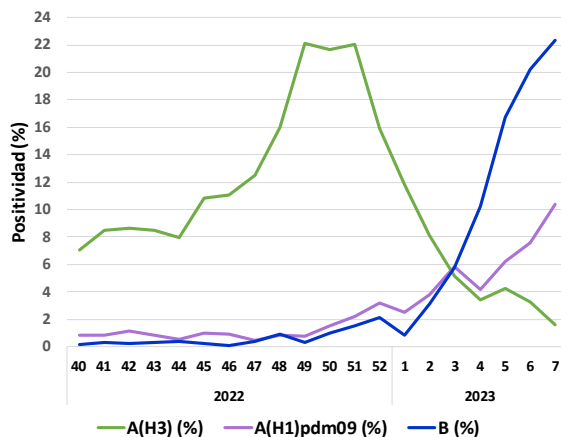
Figura 3. Detecciones semanales virales (A y porcentaje de positividad (B) a gripe, SARS-CoV-2 y VRS en AP. Vigilancia centinela de IRAs. España, temporada 2022-23



La positividad a SARS-CoV-2 y a VRS en IRAs permanece estable (Figura 3B).

La positividad a virus de la gripe aumenta por sexta semana consecutiva, fundamentalmente por con el aumento de circulación de gripe B (Figura 4). Desde el inicio de la temporada se han analizado 18.010 muestras de IRAs para el diagnóstico de gripe. En ellas se han identificado 3.683 detecciones de virus gripales, 2.852 tipo A (77,4%), de los cuales, 1.925 son A(H3) y 518 A(H1)pdm09, (78,8% y 21,2%, entre los subtipados) y 409 A no subtipado (11,1%). Se identifican además 831 (22,6%) de tipo B.

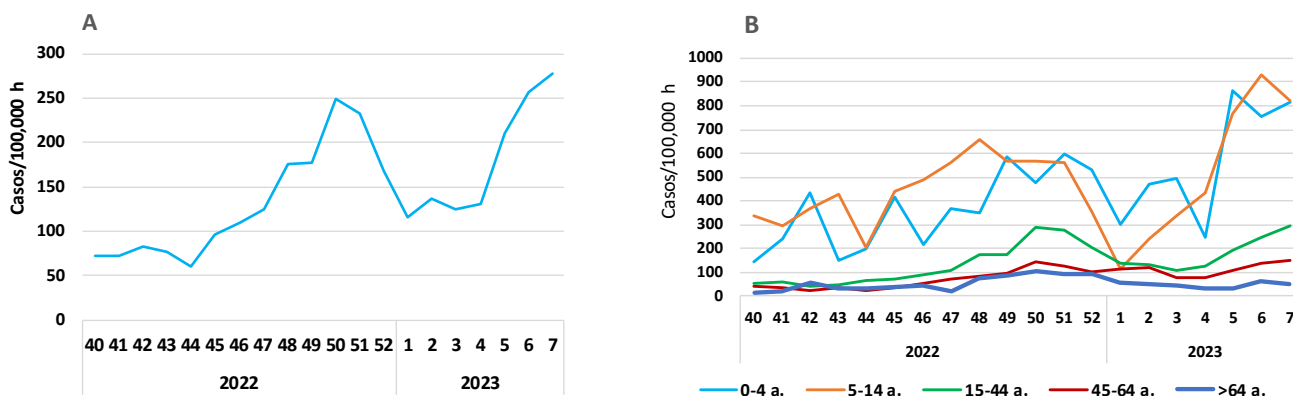
Figura 4. Porcentaje de positividad a gripe por tipo/subtipo de virus. Vigilancia centinela de IRAs. España, temporada 2022-23



Gripe en Atención primaria. Vigilancia centinela de IRAs

La estimación de los casos de gripe, COVID-19 y VRS en Atención Primaria se obtiene de la información proporcionada por las CCAA que participan en la vigilancia centinela de IRAs, con ambos componentes, sintromico y de selección sistemática. Hasta el momento, con la información procedente de Andalucía, Asturias, Baleares, Cantabria, Castilla y León, Cataluña, C. Valenciana, Extremadura, Madrid, Ceuta y Melilla.

Figura 5. Tasa estimada de gripe*, global (A) y por grupos de edad, (B). Temporada 2022-23



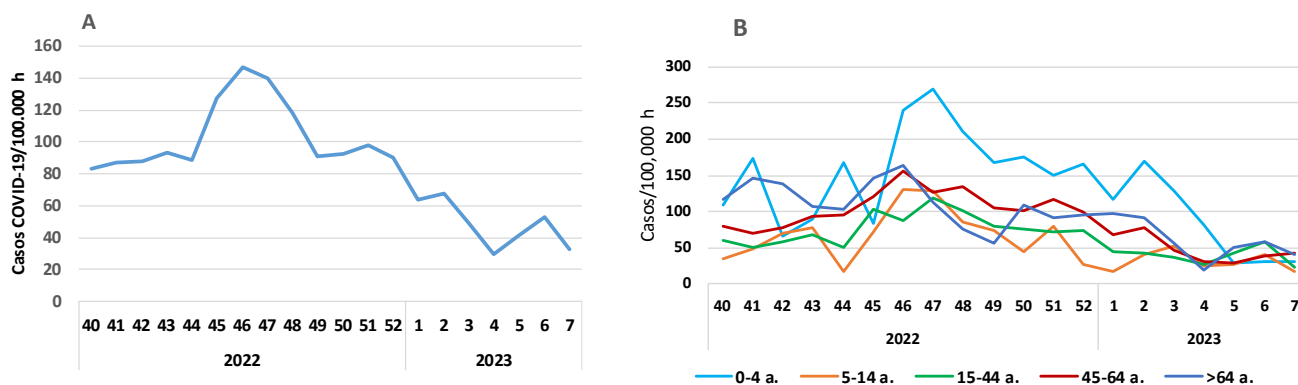
* Tasa de gripe confirmada: tasa semanal ponderada de IRAs x positividad semanal a gripe. Ver: [Metodología SiVIRA. ISCIII](#)

La tasa de gripe en Atención Primaria presentó un pico de máxima actividad (249,5 casos/100.000 h) en la semana 50/2023, descendiendo hasta la semana 01/2023, desde la que se observa un aumento progresivo de incidencia. En la semana 07/2023 la tasa de gripe en Atención Primaria se sitúa en 277 casos por 100.000 h, mayor que en el pico de la onda epidémica previa de gripe. El ascenso se concentra fundamentalmente en los niños de 0-4 a 5-14 años (824,1 casos por 100.000 h), en consonancia con el aumento de circulación de virus de la gripe B.

COVID-19 en Atención Primaria. Vigilancia centinela de IRAs

En la semana 07/2023 la tasa de COVID-19 en Atención Primaria se sitúa en 32,8 casos por 100.000 h (52,9 casos por 100.000 h en la semana previa). Por grupos de edad, las mayores tasas se dan en el grupo 45-64 años (42,1 casos por 100.000 h).

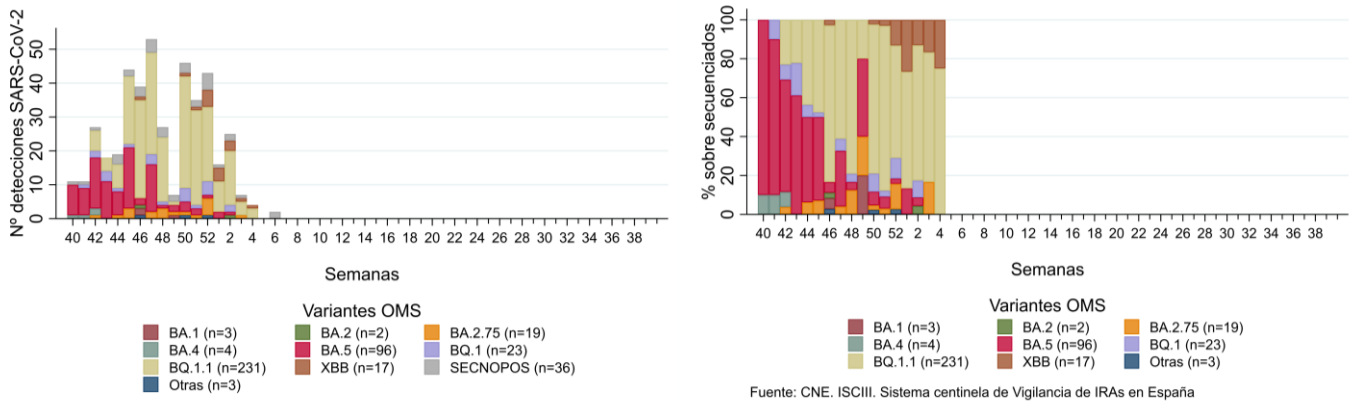
Figura 6. Tasa estimada de COVID-19*, global (A) y por grupos de edad (B). Temporada 2022-23



* Tasa de COVID-19 confirmada: tasa semanal ponderada de IRAs x positividad semanal a SARS-CoV-2. Ver: [Metodología SiVIRA. ISCIII](#)

Caracterización genómica de casos centinela de SARS-CoV-2 en Atención Primaria.

Figura 7. Número semanal de Variantes circulantes de SARS-CoV-2 (izquierda) y porcentaje de cada una sobre el total (derecha) según la información obtenida en Atención Primaria. Vigilancia centinela de IRAs, temporada 2022-23



Fuente: CNE. ISCIII. Sistema centinela de Vigilancia de IRAs en España

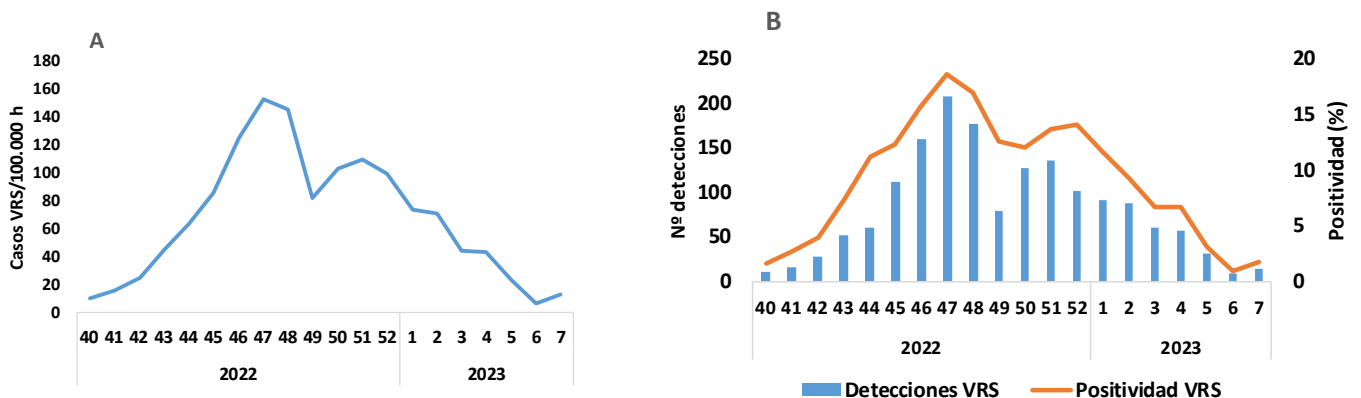
Fuente: CNE. ISCIII. Sistema centinela de Vigilancia de IRAs en España

Desde el inicio de la temporada, un 26,8% de los casos (564) se han caracterizados. De ellos, se han secuenciado un 95% de los casos (536), y el resto se han caracterizado mediante PCR o se desconoce. Entre los secuenciados se ha recibido información sobre código de GISAID de un 66,2% de los casos (355). La variante de SARS-CoV-2 identificada en mayor proporción en los casos de IRAs en Atención primaria es la BQ.1.1 (41%), seguida de la BA.5 (17%).

VRS en Atención Primaria. Vigilancia centinela de IRAs

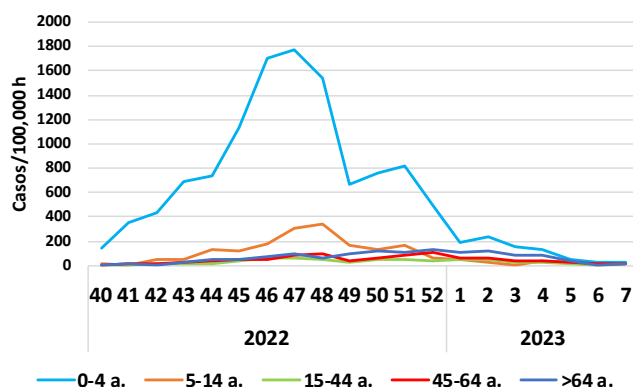
En la semana 07/2023 la tasa de VRS en Atención Primaria se sitúa en 13,3 casos por 100.000 h (6,8 casos por 100.000 h en la semana previa). La incidencia de infección por VRS en Atención Primaria presentó un pico de máxima actividad en la semana 47/2022 (153 caso/100.000 h) (Figura 8), coincidiendo con la máxima positividad al virus y con la máxima afectación de los niños de 0-4 años (31,6 casos por 100.000 h) (Figura 9).

Figura 8. Tasa estimada de infección por VRS* (A) y porcentaje de positividad (B) en muestras centinela de AP Temporada 2022-23



* Tasa de infección confirmada de VRS: tasa semanal ponderada de IRAs x positividad semanal a VRS. Ver: [Metodología SiVIRA. ISCIII](#)

Figura 9. Tasa estimada de infección por VRS por grupos de edad, temporada 2022-23

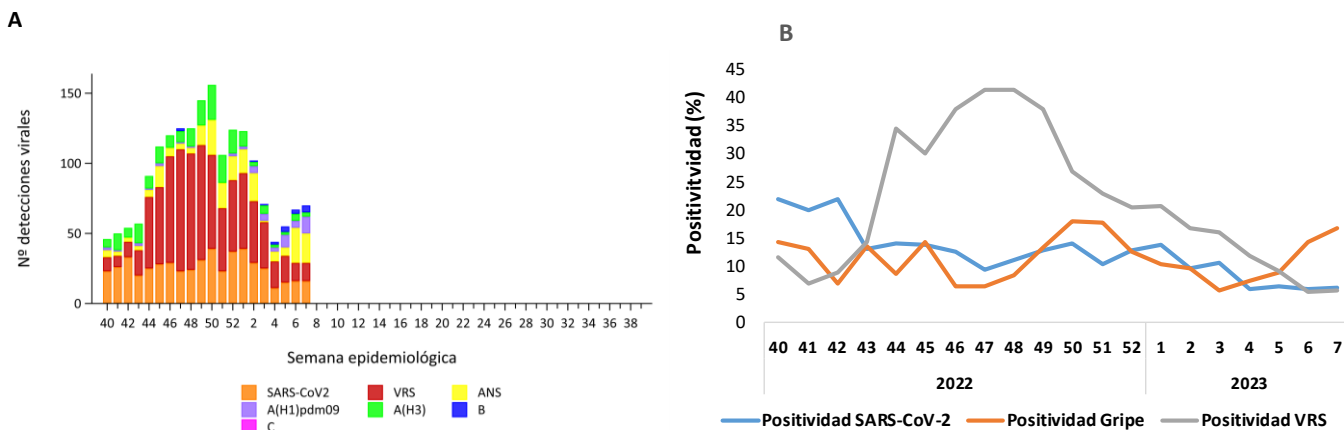


Hospitales

Tabla 4. Muestras centinela analizadas y porcentaje de positividad a SARS-CoV-2, gripe y VRS. Vigilancia centinela de IRAG. SiVIRA, temporada 2022-23. España

	Ultima semana*			Desde inicio 2022-2023		
	Muestras	Positivos	%positividad	Muestras	Positivos	%positividad
SARS-CoV-2	252	16	6,3	4363	512	11,7
Gripe	249	42	16,9	4299	494	11,5
VRS	223	13	5,8	3848	839	21,8

Figura 10. Detecciones semanales virales (A) y porcentaje de positividad (B) a gripe, SARS-CoV-2 y VRS en hospitales. Vigilancia centinela de IRAGs. España, temporada 2022-23.



Fuente: CNE. ISCIII. Sistema de Vigilancia de Infección Respiratoria Aguda (SiVIRA)

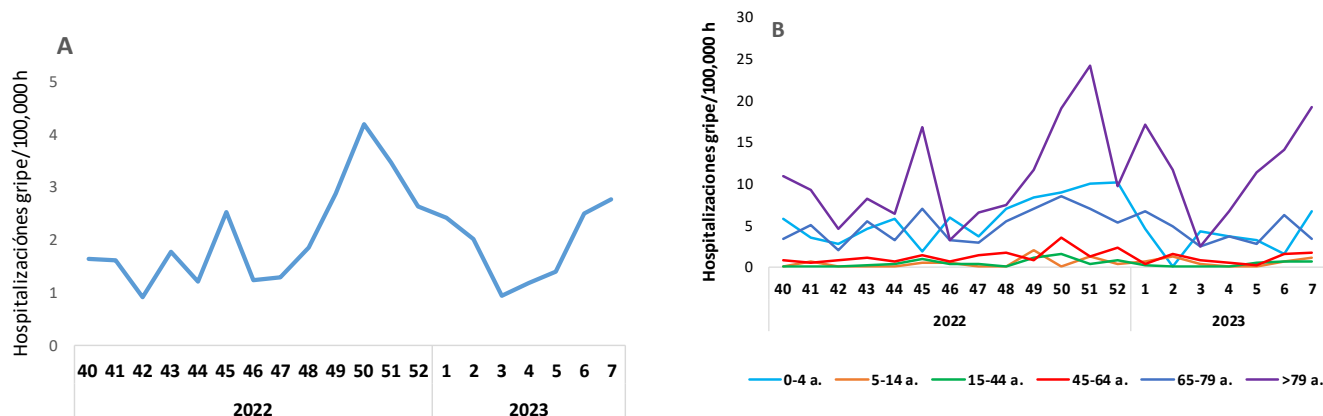
La positividad a SARS-CoV-2 y a VRS en IRAG permanece estable.

La positividad a gripe aumenta por cuarta semana consecutiva. Desde el inicio de la temporada se han analizado 4.299 muestras de IRAGs para el diagnóstico de gripe. En ellas se han identificado 492 detecciones de virus gripales, 474 tipo A (96,3%), de los cuales, 202 son A(H3) y 53 A(H1)pdm09, (79,2% y 20,8%, entre los subtipados) y 219 A no subtipado (44,5%). Se identifican además 18 (3,7%) virus de tipo B. En la evolución del número de detecciones y la positividad a tipo/subtipo de virus gripales, en vigilancia centinela de IRAG, no se observa, de momento, el ascenso en identificaciones de caso hospitalizados de gripe B, como en Atención Primaria.

Gripe en Hospitales. Vigilancia centinela de IRAG

En la semana 07/2023 la tasa de hospitalización por gripe en hospitales sitúa en 2,8 casos por 100.000 habitantes y aumenta por cuarta semana consecutiva (2,5 casos por 100.000 habitantes en la semana previa). Por grupos de edad, las mayores tasas de hospitalización se observan en los mayores de 79 años (19,3 casos por 100.000 h).

Figura 11. Tasa estimada de hospitalización por gripe*, global (A) y por grupos de edad (B) temporada 2022-23



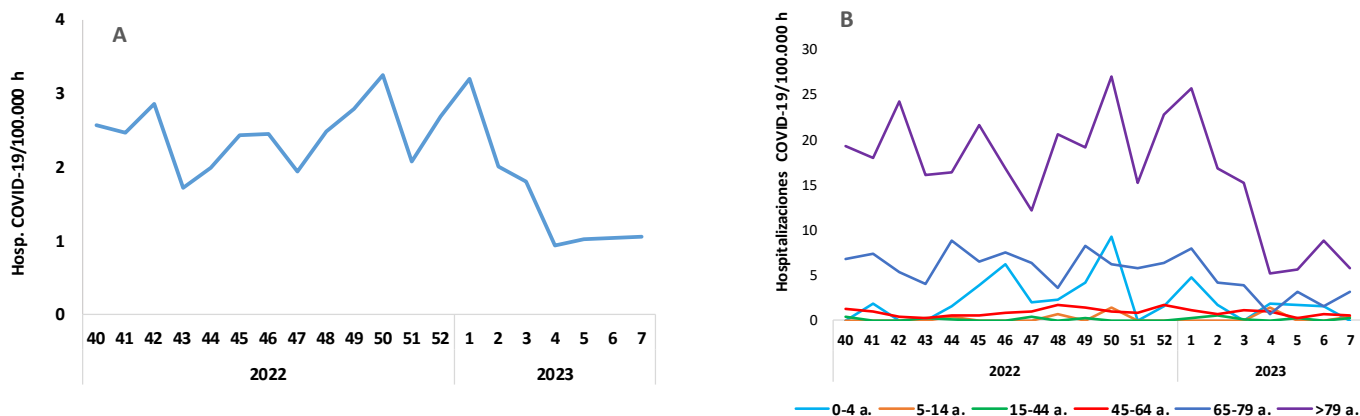
* Tasa de hospitalización por gripe confirmada: tasa semanal ponderada de hospitalización de IRAG x positividad semanal a gripe. Ver: [Metodología SiVIRA. ISCIII](#)

La máxima tasa de hospitalización por gripe se alcanzó en la semana 50/2022 (4,2 hospitalizaciones/100.000 h), descendiendo desde entonces, hasta la semana 03/2023, desde la que se observan cuatro semanas consecutivas de tendencia al alza.

COVID-19 en Hospitales. Vigilancia centinela de IRAG

En la semana 07/2023 la tasa de hospitalización por COVID-19 se sitúa en 1,05 casos por 100.000 habitantes, manteniéndose estable desde hace tres semanas. Por grupos de edad, las mayores tasas de hospitalización se observan en los mayores de 79 años (5,7 casos por 100.000 h).

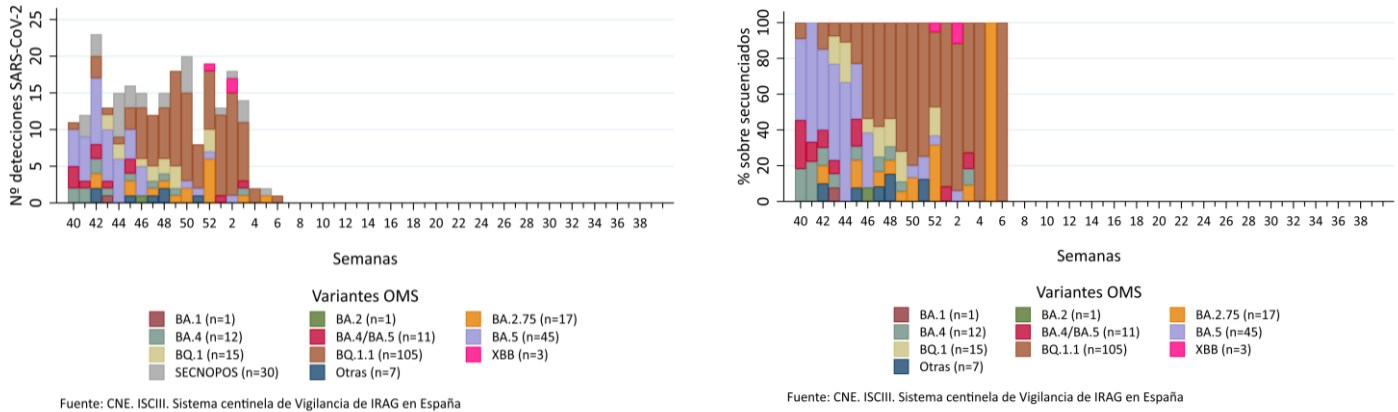
Figura 12. Tasa estimada de hospitalización por COVID-19*, global (A) y por grupos de edad (B) temporada 2022-23



* Tasa de hospitalización por COVID-19 confirmado: tasa semanal ponderada de hospitalización de IRAG x positividad semanal a SARS-CoV-2. Ver: [Metodología SiVIRA. ISCIII](#)

Caracterización genómica de casos centinela de SARS-CoV-2 en Hospitales.

Figura 13. Número semanal de variantes circulantes de SARS-CoV-2 (izquierda) y porcentaje de cada una sobre el total (derecha) según la información obtenida en hospitales centinela. Vigilancia centinela de IRAG, temporada 2022-23.

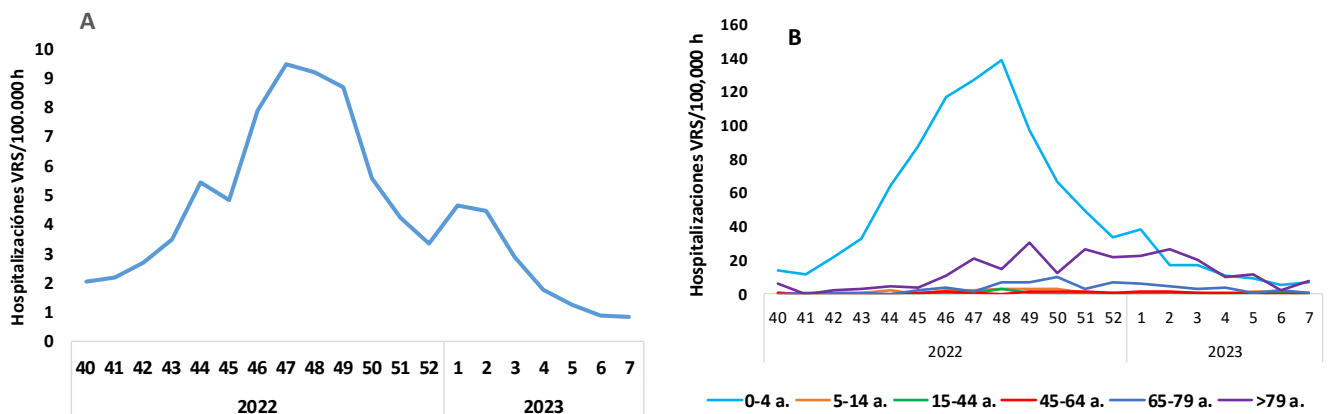


Desde el inicio de la temporada, un 42,4% de los casos (217) se han caracterizado. De ellos se han secuenciado un 73,3% de los casos (159), y el resto se han caracterizado mediante PCR o se desconoce. Entre los secuenciados se ha recibido información sobre código de GISAID de un 51,6% de los casos (82). La variante de SARS-CoV-2 identificada en mayor proporción en los casos de IRAG en hospitales es la BQ.1.1 (48%), seguida de la BA.5 (21%).

VRS en Hospitales. Vigilancia centinela de IRAG

En la semana 07/2023 la tasa de hospitalización por infección por VRS se sitúa en 0,9 casos por 100.000 habitantes manteniéndose estable desde la semana previa. Por grupos de edad, las mayores tasas de hospitalización se observan en los mayores de 79 años (7,5 casos por 100.000 h). Desde el inicio de la temporada se observa un aumento de las hospitalizaciones por VRS partir de la semana 39/2022 y hasta la semana 47/2022 (figura 14B). La hospitalización por VRS presentó un pico de máxima actividad en la semana 47/2022 (9,5 caso/100.000 h), coincidiendo con la máxima positividad al virus y con la máxima afectación de los niños de 0-4 años (Figura 14 B).

Figura 14. Tasa estimada de hospitalización por infección por VRS*, global (A) y por grupos de edad (B) temporada 2022-23

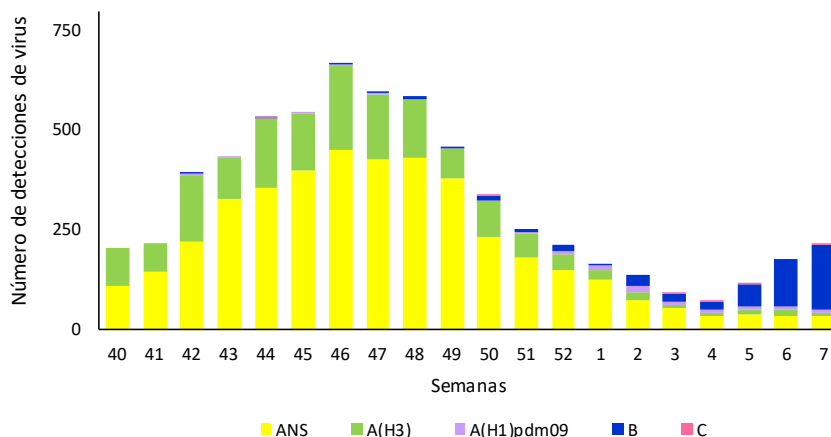


* Tasa de hospitalización por infección confirmada de VRS: tasa semanal ponderada de hospitalización de IRAG x positividad semanal VRS. Ver: [Metodología SiVIRA. ISCIII](#)

Vigilancia virológica no centinela de gripe

En la semana 07/2023 se han notificado 214 detecciones no centinela de gripe desde las redes de Andalucía, Aragón, Asturias, Baleares, Canarias y La Rioja*. Entre ellas 50 de tipo A (36 ANS, 7 A(H3) y 7 A(H1)pdm09) y 163 del tipo B (Figura 15).

Figura 15. Distribución semanal de detecciones de virus de la gripe por tipo/subtipo. Sistema no centinela. Temporada 2022-23. España



*Los datos notificados en semanas previas se actualizan cada semana, por lo que este valor puede variar en función de la semana de presentación de los informes.

Caracterización virus de la gripe. Temporada 2022-23

Basándose en estudios genéticos realizados en el Centro Nacional de Microbiología se han caracterizado **588** virus de la gripe A(H3N2), 435 de ellos del grupo 3C.2a1b.2a.2 (A/Bangladesh/4005/2020-like), definido por la presencia de la mutación S156H en el gen de la hemaglutinina con respecto al virus vacunal A/Darwin/9/2021, 150 pertenecen al grupo 3C.2a1b.2a.2 (A/Slovenia/8720/2022-like), definido por las mutaciones D104G y K276R, entre otras, y los 3 restantes pertenecen al grupo 3C.2a1b.1a (A/Denmark/3264/2019-like). Por el momento, se desconoce si estos grupos de virus son antigénicamente diferentes o similares al virus que se ha utilizado para elaborar la vacuna de la temporada 2022-23. Se han caracterizado también **87** virus A(H1N1), 40 de ellos pertenecientes al grupo 6B.1A.5a.2 (A/Sydney/5/2021-like), definido por la presencia de las mutaciones K54Q, A186T, Q189E, E224A, R259K y K308R en el gen de la hemaglutinina, y los 47 restantes pertenecen al grupo 3C.2a1b.2a.2 (A/Norway/25089/2022-like), con las mismas mutaciones que el grupo A/Sydney/5/2021, y adicionalmente P137S, K142R, D260E y T277A, con respecto al virus vacunal A/Victoria/2570/2019. Según el último informe del ECDC de caracterización de los virus de la gripe en Europa, estos virus han demostrado ser antigénicamente diferentes al virus vacunal. Los **28** virus B caracterizados hasta ahora son del linaje Victoria, del mismo grupo que el virus vacunal B/Austria/1359417/2021.

El análisis de susceptibilidad a antivirales frente a gripe en los 449 virus AH3, 61 virus AH1 y 28 virus B analizados ha evidenciado la identificación de la mutación H275Y, asociada con resistencia a oseltamivir, en un virus AH1. En el resto no se han identificado mutaciones asociadas con resistencia a oseltamivir, zanamivir o baloxavir. En todos los virus AH3 y AH1 se ha detectado la presencia de la mutación S31N en el gen de la proteína matriz, asociada con resistencia a los adamantanos.

Brotos de gripe

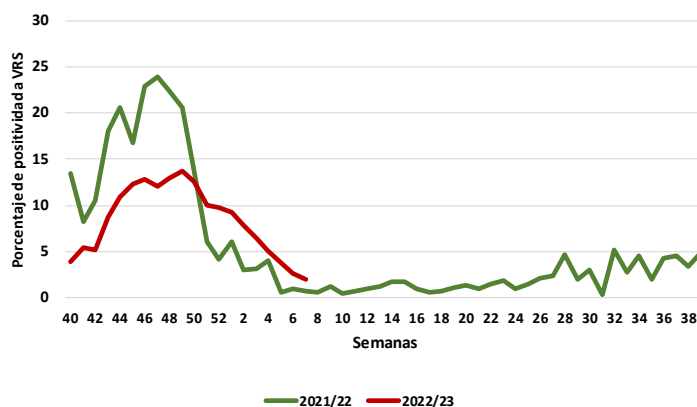
Desde el inicio de la temporada 2022-23 se han notificado 29 brotes de gripe, 1 en Castilla La Mancha, 4 en Aragón, 5 en Andalucía y 19 en Cataluña. En todos ellos se ha identificado el virus de la gripe tipo A [25 por A no subtipado, tres por A(H3N2) y otro por A(H3N2) y A(H1N1)pdm09]. Se han caracterizado genéticamente 2 de los virus de la gripe A, siendo uno de los virus A(H3N2) del grupo A/Slovenia/8720/2022 y el virus A(H1N1)pdm09 del grupo A/Norway/25089/2022. Los brotes se han producido en un centro de larga estancia, en 21 centros geriátricos, en 3

colegios/guarderías y en 4 instalaciones sanitarias. La mediana de edad de las personas afectadas en los centros geriátricos es de 87 años.

Vigilancia virológica no centinela de VRS

En la semana 07/2023 se han notificado 49 detecciones no centinela de VRS desde las redes de Andalucía, Aragón, Asturias, Baleares, Canarias y La Rioja*. El porcentaje de positividad esta semana, calculado en aquellas redes que disponen del número de pruebas realizadas, se sitúa en el 2% frente al 3% de la semana previa. En la figura 16 se observa la evolución de la positividad de VRS en la temporada 2021-22 y desde el inicio de la 2022-23.

Figura 16. Porcentaje de positividad de VRS. Sistema no centinela. Temporada 2021-22 y 2022-23. España

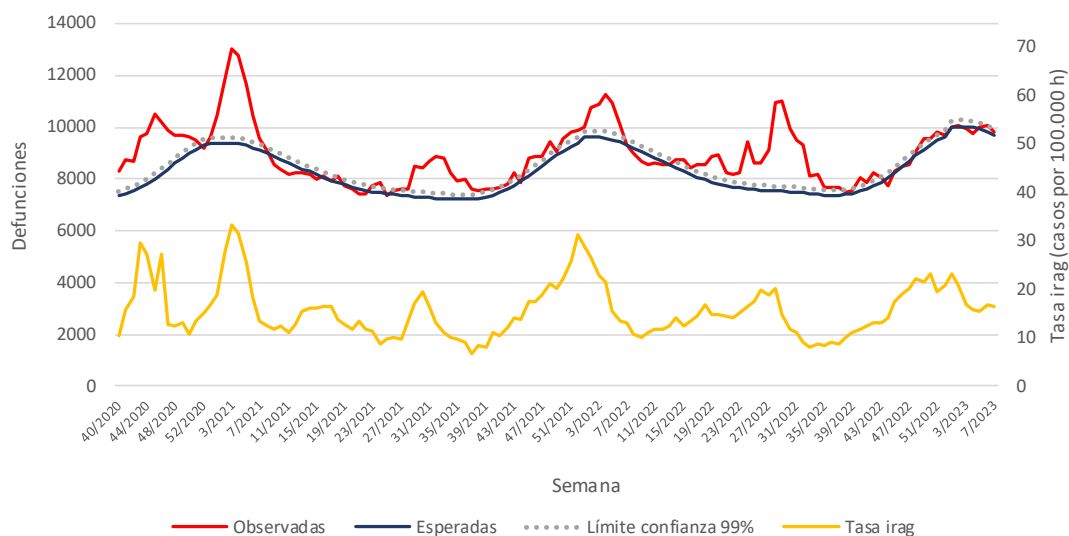


*Los datos notificados en semanas previas se actualizan cada semana, por lo que este valor puede variar en función de la semana de presentación de los informes.

Excesos de mortalidad por todas las causas

Los resultados obtenidos con MoMo estiman que en la temporada 2020-21 se produjeron 40.807 excesos de defunciones por todas las causas. En la temporada 2021-22 se produjeron 35.609 excesos de defunciones por todas las causas. Desde el inicio de la temporada 2022-23 hasta la semana 07/2023 se han producido 2.278 excesos de defunciones por todas las causas (Figura 17).

Figura 17. Mortalidad por todas las causas observada y esperada. Temporadas 2020-21, 2021-22 y 2022-23. España

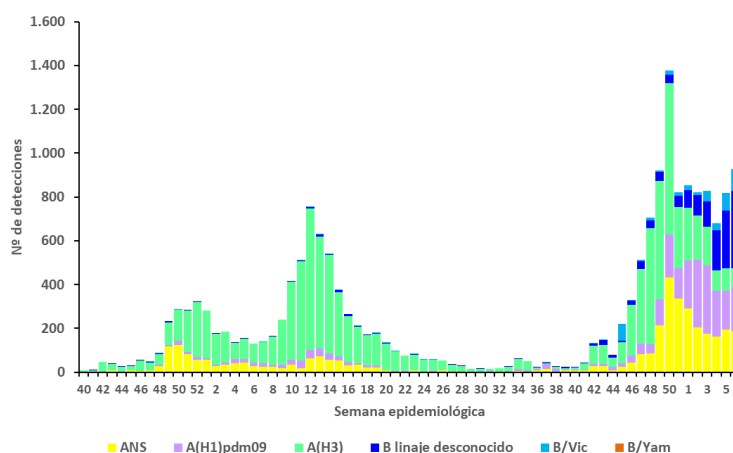


Vigilancia internacional de la gripe y otros virus respiratorios

Situación en Europa

El ECDC indica que en la semana 06/2023 el porcentaje de positividad en las muestras centinela procedentes de Atención Primaria analizadas para gripe en Europa fue del 25% (24% en la semana previa). El 51% de las muestras fueron tipo A (Figura 18). De las 287 muestras tipo A subtipadas, el 71% fueron A(H1) pdm09 y el 29% fueron A(H3). En esta temporada, de 80.458 muestras centinelas analizadas, 18.830 (23%) fueron positivas a virus de la gripe. De ellas, el 87% fueron virus tipo A, y el 13% tipo B. De los 13.507 virus tipo A subtipados hasta ahora, 70% fueron A(H3) y 30% A(H1) pdm09. Todos los virus de tipo B adscritos a linaje fueron B/Victoria.

Figura 18. Detecciones de gripe de muestras centinela. Oficina Regional Europea de la OMS/ECDC. Temporadas 2021-22 y 2022-2023



Para más información consultar [ECDC](#)

En la región europea de la OMS, en la semana 06/2023, se señala un aumento de un 2% de nuevos casos de COVID-19 y de un descenso del 43,8% de defunciones, comparado con la semana 05/2023. El 27,9% de casos de COVID19 y el 90,8% de defunciones fueron en personas de 65 o más años.

El porcentaje global de test positivos para SARS-CoV-2 fue del 8,7% frente al 8% en la semana 05/2023. Ha habido un aumento de casos notificados de VRS en comparación con años anteriores en esta época del año, y se señala un aumento con fluctuaciones en el porcentaje de positividad desde la semana 40/2022 hasta la semana 47/2022 en AP.

El porcentaje de positividad a gripe, SARS-CoV-2 y VRS en muestras centinela en Atención Primaria se muestra en la figura 19 y el porcentaje de positividad a gripe, SARS-CoV-2 y VRS en muestras procedentes de IRAG en hospitales se presenta en la figura 20.

Figura 19. Número de detecciones y porcentaje de positividad a COVID-19, gripe y VRS en muestras centinela en AP. Oficina Regional Europea de la OMS/ECDC

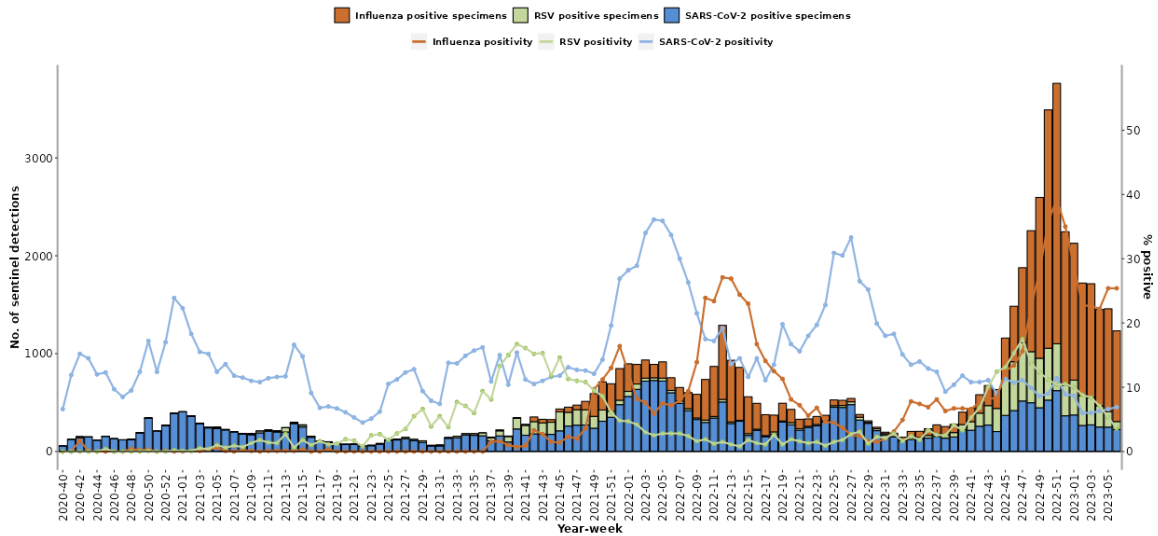
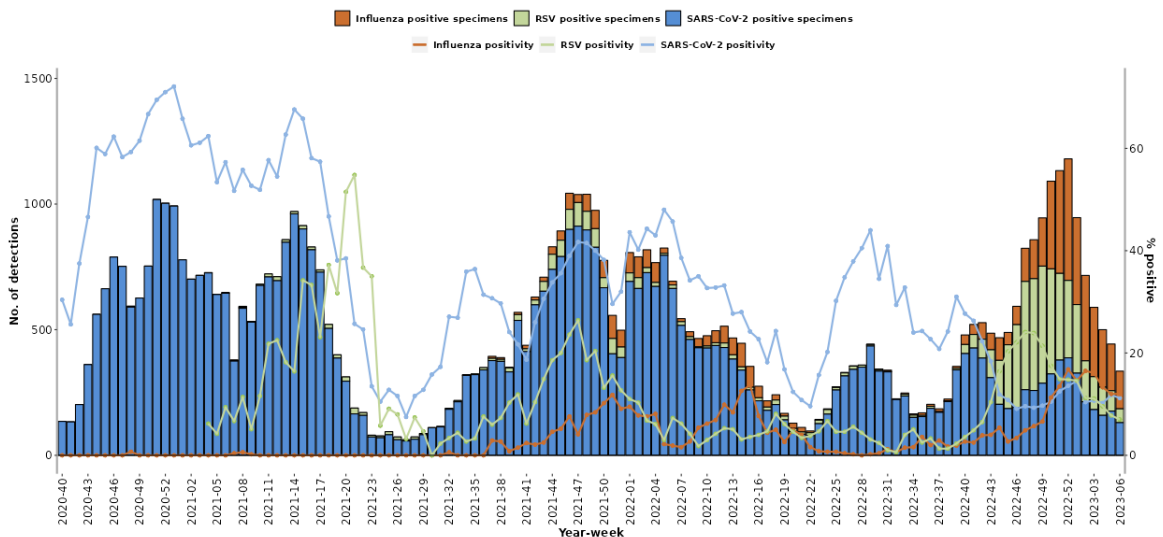


Figura 20. Número de detecciones y porcentaje de positividad a COVID-19, gripe y VRS en muestras de IRAG en hospitales. Oficina Regional Europea de la OMS/ECDC



Para más información consultar [ECDC-WHO](https://ecdc.europa.eu/es)

Situación en el mundo

Globalmente, la circulación del virus de la gripe ha disminuido en comparación con el pico a finales de 2022. Entre los virus subtipados, el A(H1N1) ha sido el predominante con una proporción ligeramente mayor durante este periodo. La proporción del virus B aumentó durante este periodo.

En los países del norte de América, la mayoría de los indicadores de circulación del virus han disminuido a niveles similares o por debajo de los niveles típicamente observados en esta época del año. El virus de tipo A(H3N2) ha sido el predominante en los EEUU mientras que el A(H1N1)pdm09 representó la mayoría de los virus subtipificados en Canadá.

En Europa, en general, la circulación del virus ha permanecido estable pero el porcentaje de positividad de muestras centinela ha aumentado levemente y se mantiene por encima del umbral epidémico a nivel regional. La mitad de los países señalaron una intensidad alta o moderada y la mayoría reportaron una actividad generalizada. En general, el virus predominante fue A(H1N1) pdm09 en muestras centinela de atención primaria pero con diferencias regionales. La proporción del virus B aumentó en las últimas semanas. Los indicadores de actividad gripal han disminuido en la mayoría de los países, mientras que algunos países reportaron aumentos.

En la parte central de Asia, la circulación del virus ha disminuido en general.

En el norte de África, la circulación del virus de la gripe ha permanecido elevada con detecciones continuas de todos los subtipos notificados en Marruecos y Túnez.

En el oeste de Asia, la circulación ha disminuido en general, con detecciones de todos los subtipos estacionales, aunque se informó de una mayor actividad en algunos países.

En el este de Asia, la circulación del virus se mantiene baja en general, aunque se siguió notificando un aumento de detecciones de todos los subtipos en Mongolia en las últimas semanas.

En el Caribe y en los países del centro de América, la circulación de A(H3N2) y los virus de tipo B continuaron descendiendo debido a la disminución de las detecciones reportadas por México.

En los países tropicales del sur de América la actividad gripal se ha mantenido baja con detecciones de todos los subtipos estacionales.

En la parte tropical de África, la circulación fue más alta en África oriental pero se mantuvo en niveles bajos en general y se informaron de las detecciones de subtipos típicamente estacionales.

En el sur de Asia, la circulación se mantuvo baja con todos los subtipos estacionales detectados. En el sudeste el virus predominante ha sido de tipo B, que permanece en niveles altos debido a las continuas detecciones reportadas en Malasia.

En las zonas templadas del hemisferio sur, la circulación se mantuvo en niveles interestacionales.

La OMS recomienda monitorizar la co-circulación de los virus de la gripe, SARS-CoV2 y VRS a todos los países mediante sistemas de vigilancia de vigilancia centinela. En definitiva, alienta a todos los países a desarrollar e implementar sistemas integrados de vigilancia centinela tanto de gripe como de SARS-CoV-2 y VRS para una correcta monitorización al mismo tiempo de todos ellos y en tiempo real. Son necesarias diferentes estrategias para que estos sistemas centinelas sean ágiles y resilientes para poder implementar dicha vigilancia a nivel nacional y global.

Además, destaca la importancia de promover el avance y desarrollo de las campañas de vacunación para la prevención de las enfermedades respiratorias graves, las hospitalizaciones asociadas y, por consiguiente, la mortalidad.

Más información en: [WHO influenza-update-n-439](https://www.who.int/news-room/updates/2022-09-23)

Infección humana por el virus de la gripe A(H5)

Entre octubre de 2021 y septiembre de 2022, Europa ha sufrido la epidemia de influenza aviar altamente patógena (IAAP) más devastadora, con un total de 2.520 brotes en aves de corral, 227 brotes en aves cautivas y 3.867 detecciones en aves silvestres, con una extensión geográfica sin precedentes, afectando a 37 países europeos. Las detecciones en aves silvestres entre septiembre y diciembre de 2022 representan un riesgo continuo de infección para las aves domésticas.

Los virus detectados desde septiembre de 2022 (clado 2.3.4.4b) pertenecen a once genotipos, tres de los cuales han circulado en Europa durante los meses de verano, mientras que ocho representan nuevos genotipos. Los virus de IAAP también se detectaron en especies de mamíferos silvestres y de granja en Europa y América del Norte, lo que muestra marcadores genéticos de adaptación a la replicación en mamíferos.

La dinámica de la epidemia actual de IAAP en comparación con las observadas en 2016-2017 y 2020-2021 indican que es probable que persista una elevada influencia ambiental en las infecciones en los próximos meses, lo que también representa un riesgo de mayor introducción y propagación del virus en el sector avícola. Esto requiere una definición y rápida implementación de estrategias adecuadas y sostenibles de mitigación, como medidas de bioseguridad apropiadas, planes de vigilancia y medidas de detección temprana en los diferentes sistemas de producción avícola.

El riesgo de infección para la población general en la UE/EEE se evalúa como bajo y para las personas expuestas ocupacionalmente de bajo a medio con alta incertidumbre debido a la gran diversidad de virus de influenza aviar circulantes en las poblaciones de aves.

El 9 de enero de 2023, se notificó a la OMS el primer caso de infección humana por virus de la gripe aviar A(H5) en la región de América Latina y el Caribe. Se trata de una niña de nueve años, residente en una zona rural de la provincia de Bolívar, Ecuador, que estuvo en contacto con aves de corral que fueron adquiridas una semana antes del inicio de sus síntomas. Actualmente se encuentra hospitalizada, en aislamiento y en tratamiento con antivirales. Se está trabajando para caracterizar mejor el virus.

Desde la última actualización, no se han notificado casos nuevos a la OMS de infección humana de gripe A(H5N1). Globalmente y hasta la fecha, se han notificado un total de 868 casos y 457 fallecimientos en 21 países.

Desde la última actualización, no hay casos nuevos de infección humana por virus de la gripe aviar A(H5N6). Por tanto, desde 2014 y hasta la fecha se han notificado un total de 83 casos confirmados, incluidas 33 defunciones, de infección humana por el virus de la gripe A(H5N6), la mayoría de ellos notificados por China (82) y uno por Laos.

Desde la última actualización, no se han notificado casos nuevos a la OMS de infección humana de gripe A(H5N8).

Actualmente, la evidencia epidemiológica y virológica disponible sugiere que los virus de influenza A(H5) no han adquirido la capacidad de transmisión sostenida entre humanos, por lo que la probabilidad de propagación de persona a persona es baja.

Más información en: [WHO-Avian influenza](#) [ECDC-Avian influenza](#) [Centre for Health Protection - Avian Influenza Report \(chp.gov.hk\)](#)

Infección humana por el virus de la gripe A(H7N9)

Desde la última actualización, no se han notificado casos nuevos a la OMS de infección humana de gripe A(H7N9).

Desde 1998 y hasta la fecha se han notificado 115 casos y 2 fallecimientos. Hasta la fecha no hay evidencias de transmisión del virus entre humanos.

Más información en: [WHO-Avian influenza](#) [ECDC-Avian influenza](#) [Centre for Health Protection - Avian Influenza Report \(chp.gov.hk\)](#)

Infección humana por el virus de la gripe A(H9N2)

Desde la última actualización, no se han notificado casos nuevos de infección humana de gripe A(H9N2).

Desde 1998 un total de 118 casos confirmados, incluidas 2 defunciones, de infección humana por el virus de la gripe A(H9N2) notificados por China (105), Egipto (4), Bangladesh (3), Camboya (2), Omán (1), Pakistán (1), India (1) y Senegal (1). La mayoría de los casos en niños con síntomas leves.

Los virus de la gripe aviar A(H9N2) son enzoóticos en las aves de corral en Asia y se notifican cada vez más en las aves de corral en África. La infección humana por virus de la gripe aviar A(H9N2) sigue siendo rara, y no se ha informado de transmisión sostenida de persona a persona.

Información adicional puede consultarse en: [WHO-Avian influenza](#) [ECDC-Avian influenza](#)

Infección humana por virus variantes de la gripe A(H3N8)

Desde la última actualización, no se han notificado a la OMS casos nuevos de infección humana de gripe A(H3N8). Estos brotes son una transmisión ocasional entre especies de aves a humanos, y el riesgo de transmisión a gran escala es bajo.

Información adicional puede consultarse en: [WHO-Avian influenza](#) [ECDC-Avian influenza](#)

Infección humana por virus variantes de la gripe porcina A

Desde la última actualización y hasta la fecha, no se han notificado casos nuevos de infección humana por virus de la gripe porcina.

Aunque esporádica, la transmisión zoonótica de virus de la gripe porcina no es inesperada, por lo que las autoridades sanitarias correspondientes realizan seguimiento de casos que presentan síntomas respiratorios y han tenido contacto con cerdos, para la investigación e identificación de cambios que puedan ser significativos en la epidemiología del virus.

Información adicional puede consultarse en: [Fluview \(CDC\)](#)

Síndrome respiratorio de Oriente Medio (MERS-CoV)

Desde la última actualización del 9 de enero de 2023, y hasta el 30 de enero de 2023, se ha registrado un nuevo caso de MERS-CoV notificado por las autoridades sanitarias de Omán. Se trata de un caso primario, sin contacto con camellos y con inicio de síntomas el 28 de diciembre de 2022.

Desde principios de 2023 y hasta el 30 de enero de 2023, no se han notificado casos de MERS-CoV con fecha de inicio en 2023 por las autoridades sanitarias de todo el mundo o la Organización Mundial de la Salud.

Desde abril de 2012 y hasta el 30 de enero de 2023, las autoridades sanitarias de todo el mundo han notificado un total de 2.613 casos de MERS-CoV, incluidas 945 muertes.

La fuente del virus sigue siendo desconocida, pero el patrón de transmisión y los estudios virológicos en Oriente Medio apuntan a que los dromedarios pueden ser un reservorio natural a partir del cual el ser humano puede ser infectado esporádicamente a través de un salto de la barrera interespecie. Se ha producido una transmisión secundaria de persona a persona, especialmente dentro de los hogares y en los entornos de atención sanitaria.

Más información en: [OMS-MERS-CoV](#) [MERS-CoV worldwide overview](#) [ECDC](#).

Sistemas y fuentes de información

Una información detallada sobre los sistemas y fuentes de información, así como de la metodología empleada en la elaboración de este informe se puede consultar en “Metodología SiVIRA, sistemas y fuentes de información. Temporada 2022-23”, disponible en: [Metodología SiVIRA. ISCIII](#)

En la elaboración de este Informe ha participado el Grupo de Vigilancia de Gripe y otros virus respiratorios, el Grupo de Monitorización de la Mortalidad Diaria del Área de Vigilancia de la Salud Pública del Centro Nacional de Epidemiología (Instituto de Salud Carlos III) y el Laboratorio de gripe y virus respiratorios del Centro Nacional de Microbiología (Instituto de Salud Carlos III). Este informe es el resultado del trabajo de todos los integrantes del Sistema de Vigilancia de infecciones respiratorias agudas en España (SiVIRA): médicos y centros centinela, epidemiólogos de las redes centinela, virólogos de los laboratorios integrados en el SiVIRA y laboratorios asociados, profesionales de los hospitales participantes en la vigilancia de los casos graves hospitalizados, responsables epidemiológicos y virológicos de cada red y coordinadores epidemiológicos y virológicos de SiVIRA (CNE y CNM, ISCIII). Cualquier pregunta relacionada con este informe debe dirigirse a: GRIPE-OVR@isciii.es Este informe se puede consultar en la página del [SiVIRA](#) y en la página del Instituto de Salud Carlos III ([ISCIII](#)).

Cita sugerida: Instituto de Salud Carlos III. Vigilancia centinela de Infección Respiratoria Aguda en Atención Primaria (IRAs) y en Hospitales (IRAG) en España. Gripe, COVID-19 y otros virus respiratorios. Semana 07/2023. Nº 119. 23 de febrero de 2023.