



Informe semanal de Vigilancia de la Gripe en España

Semana 44/2015 (26 de octubre – 1 de noviembre 2015)

Nº 444. 5 de noviembre de 2015

Baja actividad gripal en España

- Vigilancia epidemiológica: Sistemas centinela
- Vigilancia virológica
- Brotes de gripe
- Vigilancia de casos graves hospitalizados confirmados de gripe
- Mortalidad relacionada con gripe
- Vigilancia internacional de la gripe

- Según los indicadores de transmisibilidad la actividad gripal se encuentra en valores propios de los periodos pre-epidémicos.
- En la semana 44/2015 la tasa global de incidencia de gripe es de 12,4 casos por 100.000 habitantes.
- De las 55 muestras centinela enviadas para confirmación virológica, ninguna ha sido positiva para el virus de la gripe.
- En la semana 44/2015 no se han notificado casos graves hospitalizados confirmados de gripe (CGHCG). Desde el inicio de la temporada se han notificado un CGHCG [A no subtipado].
- A nivel mundial, la actividad gripal disminuyó o se mantuvo baja en ambos hemisferios. En los países del hemisferio norte, la actividad gripal se mantuvo baja, con niveles propios de inter-temporada y detecciones esporádicas de virus.

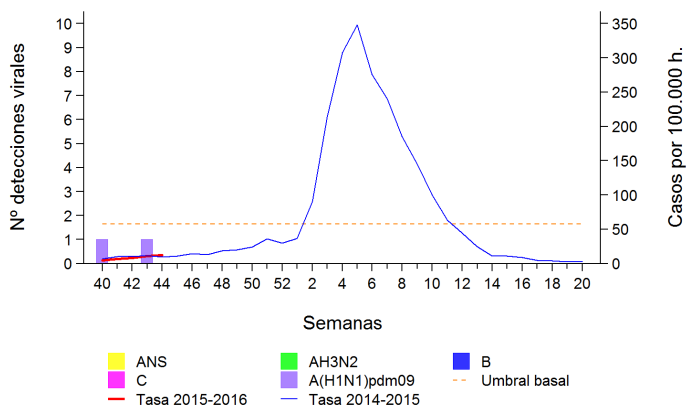
Información adicional sobre la vigilancia de gripe en España puede consultarse en la Web del [SVGE](#) y [aquí](#)

Vigilancia epidemiológica: Sistemas centinela

En la semana 44/2015 se ha recibido información de la vigilancia de gripe de todas las redes integradas en el Sistema centinela de vigilancia de gripe en España (ScVGE). Todas ellas registran un nivel de intensidad gripal bajo y una difusión nula de la enfermedad.. La evolución de la actividad es estable en todo el territorio sujeto a vigilancia con respecto a la semana previa.

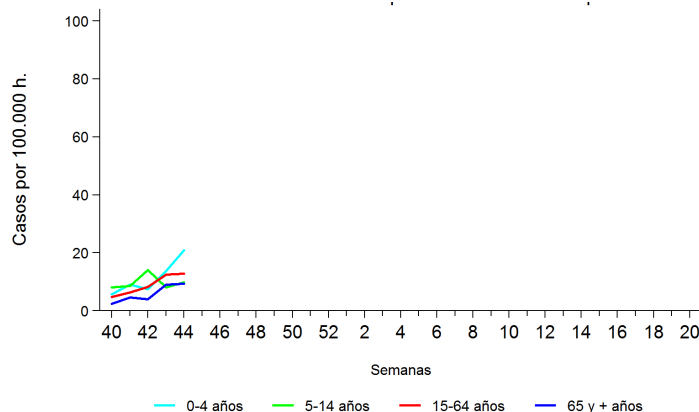
La tasa global de incidencia de gripe en la semana 44/2015 es de 12,4 casos por 100.000 habitantes, situándose por debajo del umbral basal establecido para la temporada 2015-16 (57,81 casos por 100.000 habitantes) (Figura 1). En cuanto a la evolución por grupos de edad, las mayores tasas de incidencia de gripe se observan en los grupos menores de 65 años, principalmente en el de 0 a 4 años. (Figura 2).

Figura 1. Tasa de incidencia semanal de gripe y número de detecciones virales. Temporada 2015-2016. Sistemas centinela. España



Fuente: CNE. Sistema centinela de Vigilancia de Gripe en España

Figura 2. Evolución de la incidencia de la gripe por grupos de edad. Temporada 2015-2016. Sistemas centinela. España



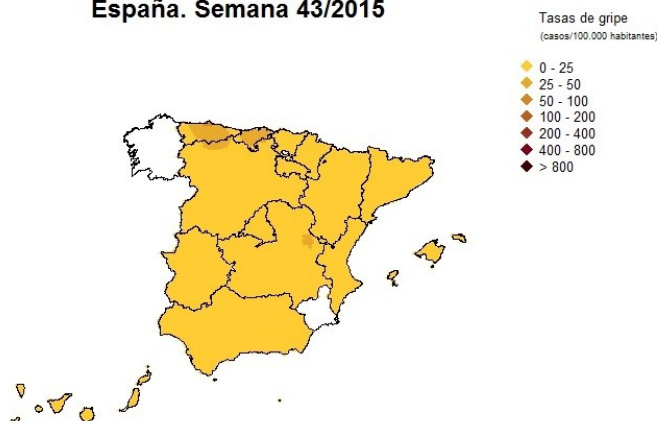
Fuente: CNE. Sistema centinela de Vigilancia de Gripe en España

En el mapa de la difusión espacio-temporal de la incidencia de gripe de la semana 43/2015¹ se observa un nivel bajo de actividad gripal en la mayoría del territorio vigilado, con ciertas zonas de incremento de incidencia gripal en Asturias, Cantabria y norte de la provincia de León (Figura 3). Más información sobre el análisis geográfico de la incidencia de gripe puede consultarse [aquí](#).

¹Debido a problemas computacionales, el mapa de difusión espacio-temporal mostrado corresponde a la semana 43/2015 y no a la semana 44.

Figura 3. Difusión geográfica de la incidencia de gripe. Temporada 2015-2016. Sistemas centinela. España

España. Semana 43/2015



Fuente: CNE. Sistema centinela de Vigilancia de Gripe en España

Vigilancia virológica

En la semana 44/2015 se enviaron a los laboratorios del sistema 55 muestras centinela de las que ninguna sido positiva para el virus de la gripe¹.

Desde el inicio de la temporada 2015-16 se han notificado 6 detecciones de virus gripales (33% centinela y 67% no centinela): 2 A(H1N1)pdm09, 2 A(H3N2), 1 C y 1 B.

Basándose en el estudio de la hemaglutinina, el Centro Nacional de Microbiología ha caracterizado genéticamente un virus de la gripe A(H1N1), semejante a A/SouthAfrica/3626/2013, un virus A(H3N2), semejante a A/HongKong/5738/2014, y un virus de la gripe B, semejante a B/Phuket/3073/2013 (linaje Yamagata).

El análisis de la susceptibilidad a antivirales inhibidores de la neuraminidasa del virus AH1N1 no ha evidenciado la identificación de mutaciones de resistencia a oseltamivir o zanamivir.

En el periodo de vigilancia se han notificado 3 detecciones de VRS entre las 260 muestras analizadas, lo que supone una tasa de detección de VRS del 1,15%. Más información sobre la vigilancia de VRS puede consultarse [aquí](#).

¹Los datos notificados en semanas previas se actualizan cada semana, por lo que podrían variar en función de la semana de presentación de los informes.

Brotos de gripe

Desde el inicio de la temporada 2015-16 no se han notificado al sistema de vigilancia brotes de gripe confirmada por laboratorio

Vigilancia de casos graves hospitalizados confirmados de gripe

Desde el inicio de la temporada 2015-16 se ha notificado un CGHCG [A no subtipado], que presentaba factores de riesgo, desarrolló neumonía y SDRA como complicación, requirió ingreso en UCI y no presentaba antecedentes de vacunación antigripal

Mortalidad relacionada con gripe

Defunciones en casos graves hospitalizados confirmados de gripe

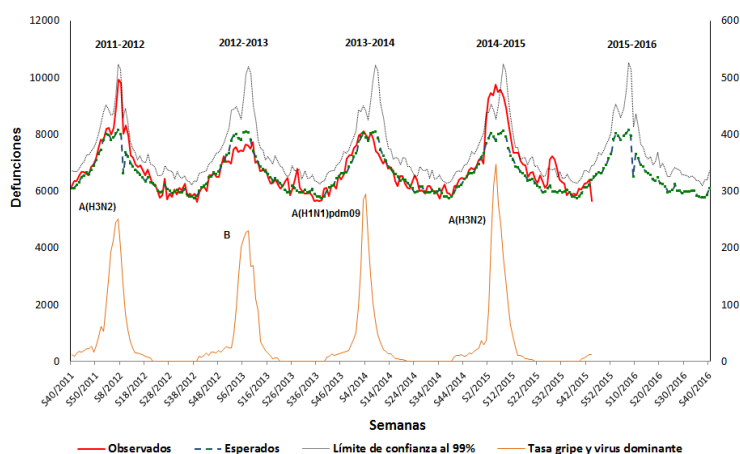
En este periodo de vigilancia no se han notificado defunciones por gripe confirmada por laboratorio.

Excesos de mortalidad diaria por todas las causas

Durante la temporada 2015-16 el Sistema de Monitorización de la Mortalidad diaria (MoMo) en España incluye las defunciones por todas las causas registradas en 2.462 registros civiles informatizados, que representan el 81% de la población española. Los registros civiles incluidos en el sistema son representativos de todas las áreas climáticas y de todo el territorio nacional.

El modelo predictivo desarrollado por MoMo se basa en un modelo restrictivo de medias históricas. Las estimaciones de mortalidad esperada se realizan mediante modelos basados en la mortalidad observada del 1 de enero 2007 al 31 de diciembre 2012 procedente del Instituto Nacional de Estadística. La mortalidad general observada en la semana 44/2015 no sobrepasa la mortalidad esperada para este periodo (Figura 4).

Figura 4. Mortalidad diaria por todas las causas e incidencia semanal de gripe. España. Hasta semana 44/2015



Vigilancia internacional de la gripe

Situación en Europa: En la semana 43/2015 todos de los países que notificaron información epidemiológica (42 países) señalaron ausencia de actividad gripal, o que ésta se encuentra a nivel basal. Un país, Armenia, notificó una difusión local de virus gripales, y otros nueve (Azerbaiyán, Francia, Alemania, Letonia, Lituania, Noruega, España, Turquía y Reino Unido) notificaron una difusión esporádica. En esta semana se analizaron 406 muestras centinela procedentes de 24 países, de las que dos (<1%) fueron positivas. Una de las muestras procede de España, y la otra del Reino Unido. Ambas corresponden a virus tipo A: una A(H1N1)pdm09 y otra tipo A no subtipado. Se han notificado dos casos graves hospitalizados confirmados de gripe en esta semana, siendo quince los notificados desde el inicio de la temporada (Irlanda, España y Reino Unido). Para más información consultar el informe conjunto de gripe ECDC - Región Europea de la OMS. [ECDC](#)

Vigilancia internacional de la gripe (continuación)

Situación en el mundo: En general, la actividad gripal disminuyó o se mantuvo baja en ambos hemisferios, con sólo unos pocos países notificando niveles elevados de enfermedades respiratorias.

En los países del hemisferio norte, la actividad gripal se mantuvo baja, con niveles propios de inter-temporada y detecciones esporádicas de virus. En EUA se notificó un aumento de la actividad de virus respiratorio sincitial (VRS).

Desde África se han notificado detecciones de virus de la gripe en escaso número. Tanto en el este como en el oeste del continente, en los países que han notificado actividad, predominó el virus A.

En la mayoría de los países de la zona tropical de América, América Central y el Caribe se mantiene una actividad gripal baja, a excepción de Cuba, donde se han notificado niveles altos de casos graves de infección respiratoria aguda, asociados a la detección del virus A(H1N1)pdm09 y VRS. En Colombia comienza a disminuir la actividad respiratoria aguda (ARI) con elevada actividad del VRS comparada con temporadas previas.

En la zona tropical, sur y sudeste asiático se ha notificado una disminución de la actividad gripal, excepto en India y Laos, donde la actividad se incrementó a expensas de A(H1N1)pdm09 en la primera, y A(H3N2) en el segundo. La actividad ha descendido en el sur de China.

En la zona templada de Sudamérica la actividad gripal continúa descendiendo en las últimas semanas, después de alcanzar su pico a finales de agosto. En Chile, tras alcanzar pico inusualmente a finales de agosto y primeros de septiembre, desciende también la actividad, con disminución en la detección de virus A y VRS.

En Sudáfrica la temporada ha finalizado a mediados de septiembre, con detecciones esporádicas de virus tipo B en las últimas semanas. En Australia y Nueva Zelanda la actividad continúa descendiendo tras haber alcanzado el pico a mediados de Agosto, con predominio de virus B en las detecciones más recientes.

Según datos de FluNet correspondientes al período que va del 21 de septiembre al 4 de octubre de 2015, se testaron más de 49.103 especímenes precedentes de 81 países o territorios. De ellos, 2.240 fueron positivos para gripe, con predominio del tipo A (66,7%). De los virus tipo A subtipados, el 70,2% fueron A(H3N2). De los virus tipo B caracterizados, el 66,7% pertenecían al linaje Yamagata. Para más información consultar el último informe publicado por la [OMS](#) el 19 de octubre de 2015.

EUA: En la semana 42/2015 se mantiene una escasa actividad gripal (1,3%), por debajo del umbral basal (2,1%). No se ha notificado ninguna defunción pediátrica asociada a gripe en esta semana, ni desde el inicio de esta temporada 2015-16. La proporción de defunciones atribuibles a gripe y neumonía (5,6%) en la última semana analizada (40/2015) está por debajo del umbral basal epidémico establecido para dicha semana (6,3%). Más información en [FluView \(CDC\)](#)

Canadá: En el último informe disponible (semana 42/2015) se mantiene baja la actividad gripal. El número de detecciones disminuye respecto a la semana previa. No se han notificado brotes de gripe esta semana. En lo que va de temporada, el virus A(H3N2) ha sido el subtipo más común en Canadá. Más información en [FluWatch](#)

Gripe de origen animal A(H5N1): Desde 2003 hasta el 15 de octubre de 2015 se han notificado oficialmente a la OMS un total de 844 casos humanos confirmados por laboratorio infectados con el virus de la gripe aviar A(H5N1) procedentes de 16 países, de los cuales 449 fallecieron (tasa de letalidad, 53%). **Gripe de origen animal A(H5N6):** Desde abril de 2014 hasta el 15 de octubre de 2015 China ha notificado a la OMS cuatro casos de infección humana por virus de la gripe aviar A(H5N6), de los cuales dos han fallecido. **Gripe de origen animal A(H7N9):** Desde la última actualización de la OMS (4 de septiembre de 2015), dos nuevos casos de gripe aviar A(H7N9) confirmados por laboratorio han sido notificados desde China. Así pues, hasta el 15 de octubre de 2015 se han notificado a la OMS un total de 679 casos confirmados por laboratorio de infección humana por virus de la gripe aviar A(H7N9), de los cuales al menos 275 han fallecido. Información adicional y última evaluación de riesgo sobre virus de la gripe no estacionales puede consultarse [aquí](#).

Nota informativa: la suscripción a la lista de distribución del Informe semanal de vigilancia de gripe se puede realizar en la página del SVGE. Las personas suscritas recibirán periódicamente el informe publicado los jueves de cada semana, durante el periodo habitual de vigilancia, y cada dos semanas en el periodo estival. La suscripción se puede realizar a través del siguiente enlace [SVGE](#).

En la elaboración de este Informe ha participado el Grupo de Vigilancia de Gripe, el Grupo de Monitorización de la Mortalidad Diaria del Área de Vigilancia de la Salud Pública del Centro Nacional de Epidemiología (Instituto de Salud Carlos III) y el Laboratorio de gripe y virus respiratorios del Centro Nacional de Microbiología (Instituto de Salud Carlos III). Este informe es el resultado del trabajo de todos los integrantes del Sistema de Vigilancia de la Gripe en España (SVGE): médicos centinela, epidemiólogos de las redes centinela, virologos de los laboratorios integrados en el SVGE y laboratorios asociados, profesionales de los hospitales participantes en la vigilancia de los casos graves hospitalizados confirmados de gripe, responsables epidemiológicos y virológicos de cada red y coordinadores epidemiológicos y virológicos del SVGE (CNE y CNM, ISCIII). Cualquier pregunta relacionada con este informe debe dirigirse a: CNE-VIGILANCIA-GRIPe@isciii.es, alarrauri@isciii.es, cdelegados@isciii.es o jaoliva@isciii.es

Este informe se puede consultar en la página del [SVGE](#) y en la página del Instituto de Salud Carlos III ([ISCIII](#))

Cita sugerida: Instituto de Salud Carlos III. Informe semanal de Vigilancia de la Gripe en España. Sistema de Vigilancia de la Gripe en España. Semana 44/2015. N° 444. 5 de noviembre de 2015.