



Informe semanal de Vigilancia de la Gripe en España

Semana 44/2014 (27 de octubre – 2 de noviembre 2014)

Nº 408. 6 de noviembre de 2014

Baja actividad gripal en España con circulación esporádica de virus A(H3)

- Vigilancia epidemiológica: Sistemas centinela
- Vigilancia virológica
- Brotes de gripe
- Vigilancia de casos graves hospitalizados confirmados de gripe
- Mortalidad relacionada con gripe
- Vigilancia internacional de la gripe

- En la semana 44/2014 la tasa global de incidencia de gripe es de 8,86 casos por 100.000 habitantes.
- De las 51 muestras centinela enviadas para confirmación virológica, dos han sido positivas para el virus de la gripe (3,9%).
- En la semana 44/2014 no se han notificado casos graves hospitalizados confirmados de gripe (CGHCG). Desde el inicio de la temporada se han notificado dos CGHCG [1 A no subtipado y 1 A (H3N2)].
- Globalmente, la actividad gripal se mantiene baja, con excepción de algunos países tropicales de América y en algunas Islas del Pacífico. En Europa se mantienen una actividad gripal con niveles propios de intertemporada mientras que en el Norte de América se observa un ligero aumento de la actividad gripal.

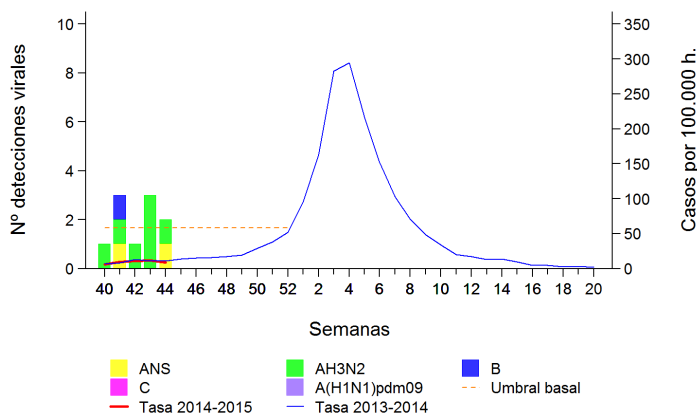
Información adicional sobre la vigilancia de gripe en España puede consultarse en la Web del [SVGE](#) y [aquí](#)

Vigilancia epidemiológica: Sistemas centinela

En la semana 44/2014 se ha recibido información de la vigilancia de gripe de todas las redes integradas en el Sistema centinela de vigilancia de gripe en España (ScVGE). Todas las redes registran un nivel de intensidad gripal bajo, una difusión nula de la enfermedad, excepto Madrid y La Rioja que señalan una circulación esporádica, asociada a virus A(H3N2) y A no subtipado, respectivamente. La evolución de la actividad es estable en todo el territorio sujeto a vigilancia con respecto a la semana previa.

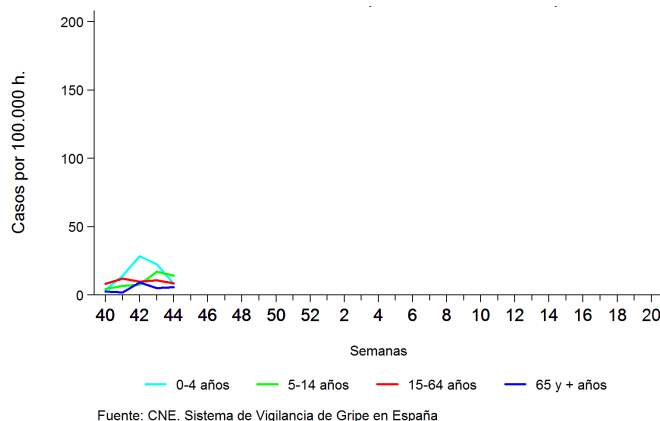
La tasa global de incidencia de gripe en la semana 44/2014 es de 8,86 casos por 100.000 habitantes, situándose por debajo del umbral basal establecido para la temporada 2014-2015 (58.52 casos por 100.000 habitantes) (Figura 1). En cuanto a la evolución por grupos de edad, las mayores tasas de incidencia de gripe se observan en los grupos menores de 65 años (Figura 2).

Figura 1. Tasa de incidencia semanal de gripe y número de detecciones virales. Temporada 2014-2015. Sistemas centinela. España



Fuente: CNE. Sistema de Vigilancia de Gripe en España

Figura 2. Evolución de la incidencia de la gripe por grupos de edad. Temporada 2014-2015. Sistemas centinela. España

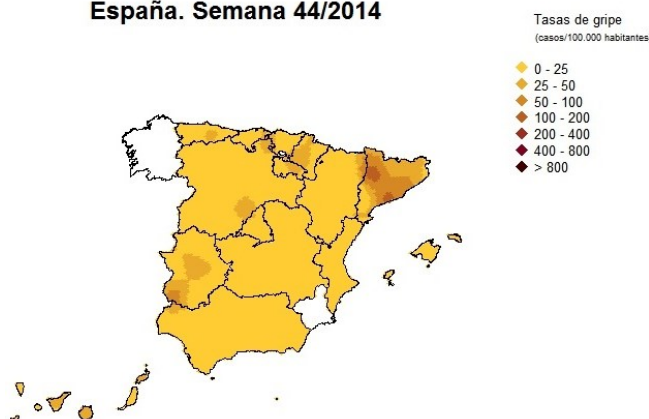


Fuente: CNE. Sistema de Vigilancia de Gripe en España

Figura 3. Difusión geográfica de la incidencia de gripe. Temporada 2014-2015. Sistemas centinela. España

España. Semana 44/2014

En el mapa de la difusión espacio-temporal de la incidencia de gripe de la semana 44/2014 se observa un nivel bajo de actividad gripal en la mayoría del territorio vigilado, con ciertas zonas de incremento de incidencia gripal en el noroeste y sudeste de Cataluña, y Extremadura, así como en algunas zonas dispersas por todo el territorio peninsular y en Canarias (Figura 3). Más información sobre el análisis geográfico de la incidencia de gripe puede consultarse [aquí](#).



Fuente: CNE. Sistema de Vigilancia de Gripe en España

Vigilancia virológica

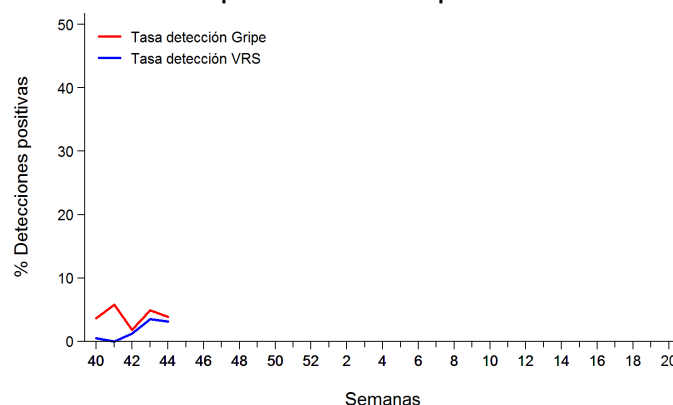
En la semana 44/2014 se enviaron a los laboratorios del sistema 51 muestras centinela de las que dos ha sido positiva para el virus de la gripe, 1 A no subtipado y 1 A(H3N2), lo que supone una tasa de detección viral del 3,9%¹.

Desde el inicio de la temporada 2014-2015 se han notificado 16 detecciones de virus gripales (63% centinela y 37% no centinela): 6 A no subtipado y 10 A(H3).

En el periodo de vigilancia se han notificado 7 detecciones de VRS entre las 221 muestras analizadas lo que supone una tasa de detección de VRS del 3,2% (Figura 4). Más información sobre la vigilancia de VRS puede consultarse [aquí](#).

¹Los datos notificados en semanas previas se actualizan cada semana, por lo que podrían variar en función de la semana de presentación de los informes.

Figura 4. Tasa de detección de virus de la gripe y VRS (%). Temporada 2014-2015. España



Fuentes: Redes centinela del SVGE. Información de VRS de los laboratorios de Andalucía, Aragón, Asturias, Baleares, Canarias, Castilla La Mancha, Castilla León, Cataluña, Galicia, Murcia, Navarra, La Rioja y Ceuta.

Brotos de gripe

Desde el inicio de la temporada 2014-2015 no se han notificado brotes por virus de la gripe.

Vigilancia de casos graves hospitalizados confirmados de gripe

En la semana 44/2014 no se han notificado casos graves hospitalizados confirmados de gripe (CGHCG). Desde el inicio de la temporada 2014-2015 se han notificado dos CGHCG [1 A no subtipado y 1 A(H3N2)], uno los cuales presentaba factores de riesgo de complicaciones de gripe.

Mortalidad relacionada con gripe

Defunciones en casos graves hospitalizados confirmados de gripe

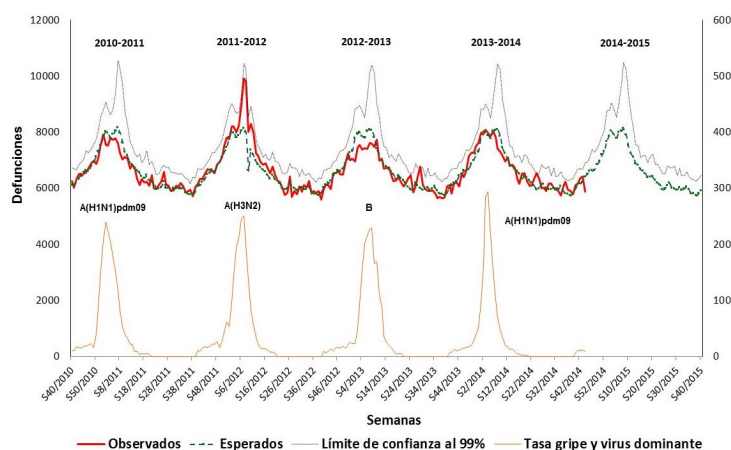
En este periodo de vigilancia no se han notificado defunciones por gripe confirmada por laboratorio.

Excesos de mortalidad diaria por todas las causas

Durante la temporada 2014-2015 el Sistema de Monitorización de la Mortalidad diaria (MoMo) en España incluye las defunciones por todas las causas registradas en 2.462 registros civiles informatizados, que representan el 81% de la población española. Los registros civiles incluidos en el sistema son representativos de todas las áreas climáticas y de todo el territorio nacional.

El modelo predictivo desarrollado por MoMo se basa en un modelo restrictivo de medias históricas. Las estimaciones de mortalidad esperada se realizan mediante modelos basados en la mortalidad observada del 1 de enero 2007 al 31 de diciembre 2012 (excluyendo el 2006 asociado a un exceso de mortalidad detectado en el periodo estival), procedente del Instituto Nacional de Estadística. La mortalidad general observada en la semana 44/2014 está por debajo de la mortalidad esperada para este periodo (Figura 5).

Figura 5. Mortalidad diaria por todas las causas e incidencia semanal de gripe. España. Hasta semana 44/2014



Vigilancia internacional de la gripe

Situación en Europa

En la semana 43/2014, cuarta semana de la temporada 2014-2015 la actividad gripal se mantiene baja, con una difusión esporádica de la actividad gripal notificada por 10 países. Cinco países notificaron un incremento de la actividad gripal, aunque sin detecciones de virus gripales, por lo que probablemente este aumento esté asociado a la circulación de otros patógenos respiratorios en la comunidad. De las 429 muestras centinela analizadas procedentes de 29 países, ocho (2%) fueron positivas a virus gripales (3 A(H3N2), 1 A(H1N1)pdm09, 1 A no subtipado y 3 B). Desde la semana 40/2014 se han notificado once casos graves hospitalizados confirmados de gripe por tres países (España, Irlanda y Reino Unido), de los que siete fueron admitidos en UCI. La mortalidad por todas las causas se encuentra en el rango de lo notificado por los países en las últimas semanas a [EuroMOMO](#) (European monitoring of excess mortality for public health action).

Para más información consultar el [informe conjunto de gripe ECDC - Región Europea de la OMS](#).

Situación en el Mundo

Globalmente, la actividad gripal se mantiene baja, con excepción de algunas Islas del Pacífico.

En Europa se mantienen una actividad gripal con niveles propios de intertemporada y en el Norte de América se observa un ligero incremento de la actividad gripal.

En los países tropicales de América disminuye la actividad gripal con aumento de la circulación de VRS. En África, este y oeste de Asia se mantiene una baja actividad gripal. En Asia tropical se notifica una baja actividad gripal con predominio de virus B en India y Vietnam.

En el hemisferio sur la actividad gripal se mantiene en niveles de intertemporada, excepto en algunas islas del Pacífico donde se notifica una elevada actividad gripal.

Según la última actualización de FluNet (31 de octubre de 2014), durante las semanas 41-42/2014 el 59% de la detecciones positivas a virus de la gripe fueron tipo A y el 41% tipo B, siendo el 11% de los virus subtipados A(H1N1)pdm09 y el 89% A(H3N2). Todos los virus B caracterizados pertenecen al linaje Yamagata.

Para más información consultar el último informe de [OMS](#) (3 de noviembre de 2014)

Estados Unidos de América: En la semana 43/2014 se sigue registrando una actividad gripal baja con un 4,3% de las muestras positivas a virus gripales. La proporción de defunciones atribuibles a gripe y neumonía (5,5%) continúa por debajo del umbral epidémico(6,1%). En el periodo de vigilancia no se han notificado defunciones pediátricas relacionadas con virus de la gripe. Más información en [FluView \(CDC\)](#).

Canadá: En la semana 43/2014 continúan aumentando varios indicadores relacionados con la actividad gripal en algunas regiones de Canadá. Por el momento el virus que circula de forma predominante es el virus A(H3N2). La mayoría de las detecciones virales y casos graves hospitalizados confirmados de gripe se han concentrado en los mayores de 64 años. En la semana 43/2014 se han notificado dos brotes confirmados por virus de la gripe A en centros de larga estancia. Más información en [FluWatch](#)

Gripe de origen animal A(H5N1) y A(H7N9): Desde 2003 hasta el 2 de octubre de 2014 se han notificado oficialmente a la OMS un total de 668 casos humanos confirmados por laboratorio infectados con el virus de la gripe aviar A(H5N1) procedentes de 16 países, de los cuales 393 fallecieron. Desde abril de 2013 se han notificado a la OMS 455 casos de gripe A(H7N9), incluidos 173 fallecidos. Información adicional y última evaluación de riesgo sobre virus de la gripe no estacionales puede consultarse [aquí](#).

Nota informativa: la suscripción a la lista de distribución del Informe semanal de vigilancia de gripe se puede realizar en la página del SVGE. Las personas suscritas recibirán periódicamente el informe publicado los jueves de cada semana, durante el periodo habitual de vigilancia, y cada dos semanas en el periodo estival. La suscripción se puede realizar a través del siguiente enlace [SVGE](#).

Este informe ha sido elaborado por el Grupo de Vigilancia de Gripe del Centro Nacional de Epidemiología (Instituto de Salud Carlos III), con la colaboración del Grupo de Monitorización de la Mortalidad Diaria del Centro Nacional de Epidemiología y el Laboratorio de gripe y virus respiratorios del Centro Nacional de Microbiología (Instituto de Salud Carlos III). Agradecemos el trabajo de todos los integrantes del Sistema de Vigilancia de la Gripe en España (SVGE): médicos centinela, epidemiólogos de las redes centinela, virólogos de los laboratorios integrados en el SVGE y laboratorios asociados, profesionales de los hospitales participantes en la vigilancia de los casos graves hospitalizados confirmados de gripe, responsables epidemiológicos y virológicos de cada red y coordinadores epidemiológicos y virológicos del SVGE (CNE y CNM, ISCIII). Cualquier pregunta relacionada con este informe debe dirigirse a: CNE-VIGILANCIA-GRUPE@isciii.es, alarrauri@isciii.es, cdelgados@isciii.es o sjimenez@isciii.es

Este informe se puede consultar en la página del [SVGE](#) y en la página del Instituto de Salud Carlos III ([ISCIII](#))

Cita sugerida:

Instituto de Salud Carlos III. Informe semanal de Vigilancia de la Gripe en España. Sistema de Vigilancia de la Gripe en España. Semana 44/2014. N° 408. 6 de Noviembre 2014.