



MINISTERIO
DE CIENCIA, INNOVACIÓN
Y UNIVERSIDADES



Campilobacteriosis

Vigilancia 2014 a 2017

Resultados de la Red Nacional de Vigilancia Epidemiológica

Resumen

- El número de casos notificados en el periodo 2014 a 2017 aumentó paulatinamente según las comunidades autónomas iniciaron la vigilancia de esta enfermedad. Dos CCAA y Melilla no han iniciado la notificación. En 2017 se notificaron 18.882 casos.
- Las tasas más elevadas en 2017 correspondieron a Aragón, Navarra, País Vasco y La Rioja. Todas ellas vigilaban esta enfermedad con un sistema de vigilancia de información microbiológica con anterioridad a su inclusión entre las nuevas enfermedades vigiladas en 2005.
- El número de casos notificados en 2017 fue similar tanto en varones como en mujeres. Las tasas más elevadas correspondieron a menores de 1 año y de 1 a 4 años de edad.
- La incidencia aumentó en los meses de marzo, mayo, junio y diciembre.
- En el periodo 2014-2017 se notificaron 122 brotes de campilobacteriosis en los que se identificaron 536 personas afectadas.

Resultados de la vigilancia

Los datos fueron notificados a RENAVE y extraídos en SiViEs el 05/10/2018. Los datos pueden modificarse en futuros análisis por actualización de la información. Se muestran los casos confirmados no importados.

Tabla 1. Casos de campilobacteriosis notificados a la RENAVE por CC.AA. Años 2014 a 2017.

Comunidad Autónoma	2014	2015	2016	2017
Andalucía	-	-	-	-
Aragón	823	961	999	1039
Asturias	-	-	-	-
Baleares	-	-	-	-
Canarias	539	476	819	590
Cantabria	-	-	71	392
Castilla La Mancha	-	-	794	837
Castilla y León	893	800	851	973
Cataluña	3280	3988	4135	5298
C. Valenciana	3450	3373	3418	3963
Extremadura	5	297	328	281
Galicia	-	-	-	-
Madrid	1	839	1839	1884
Murcia	-	-	-	-
Navarra	631	700	700	671
País Vasco	1484	1952	1988	2386
La Rioja	423	532	453	543
Ceuta	2	0	4	25
Melilla	-	-	-	-
Total	11.531	13.918	16.399	18.882

- Sin datos.

Figura 1. Casos de campilobacteriosis notificados a la RENAVE. Distribución según el mes de inicio de síntomas. Años 2014 a 2017.

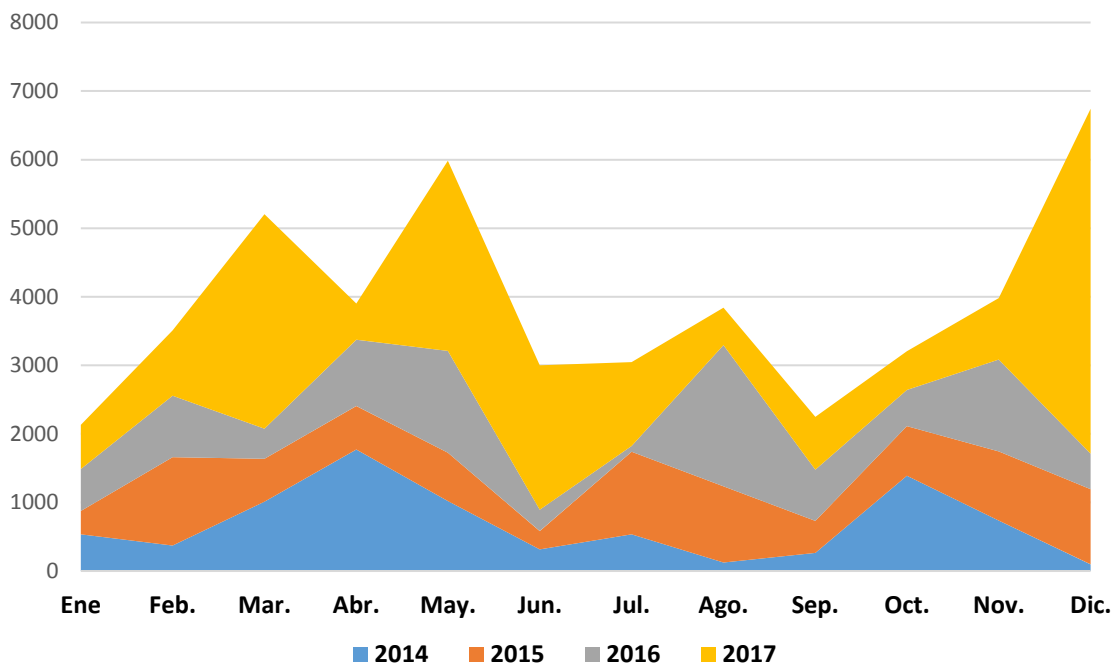
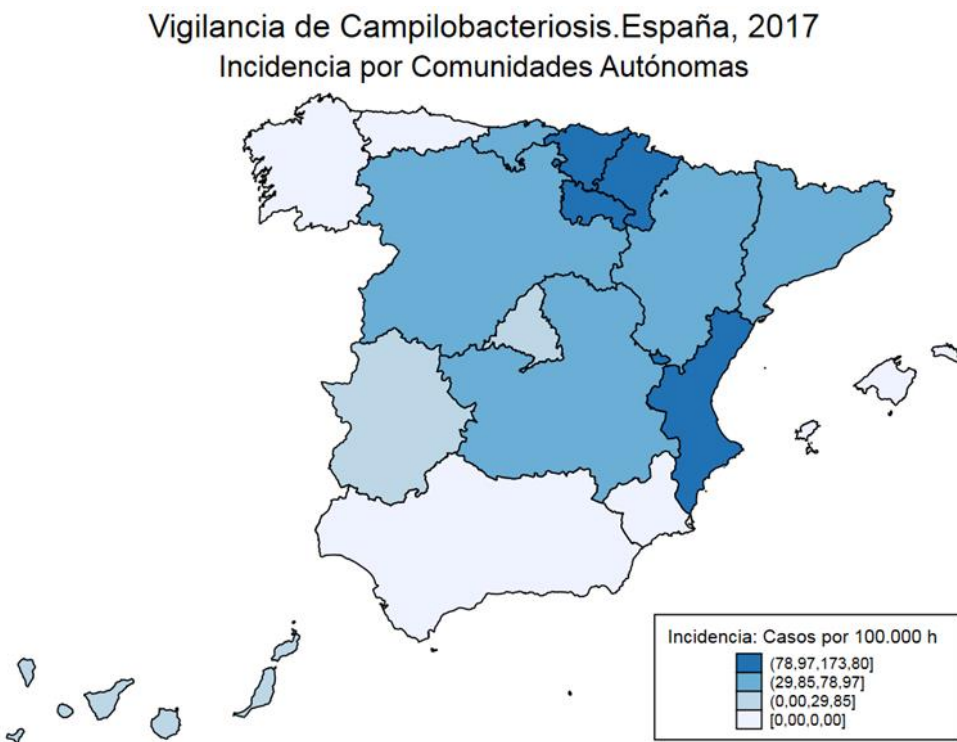


Figura 2. Campilobacteriosis, tasas de incidencia según la comunidad autónoma. Año 2017.



Fuente: Enfermedades de Declaración Obligatoria.RENAVE

Figura 3. Casos de campilobacteriosis notificados a la RENAVE según el grupo de edad. Años 2014 a 2017.

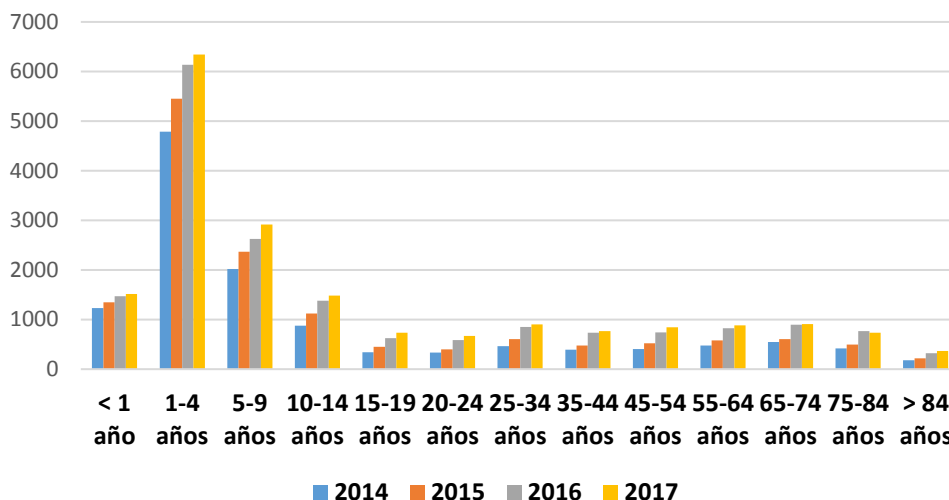


Figura 4. Casos de campilobacteriosis notificados a la RENAVE según el grupo de edad y el sexo. Año 2017.

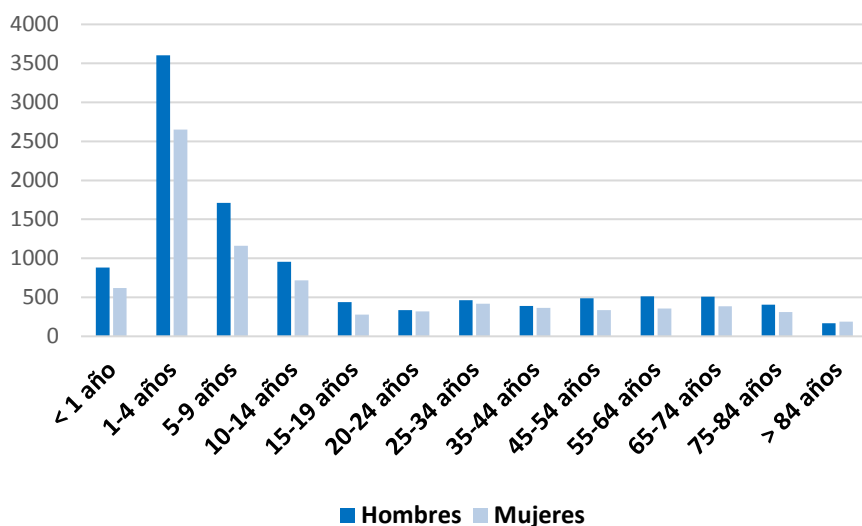


Figura 5. Tasas de incidencia de campilobacteriosis notificadas a la RENAVE según el grupo de edad y el sexo. Año 2017.

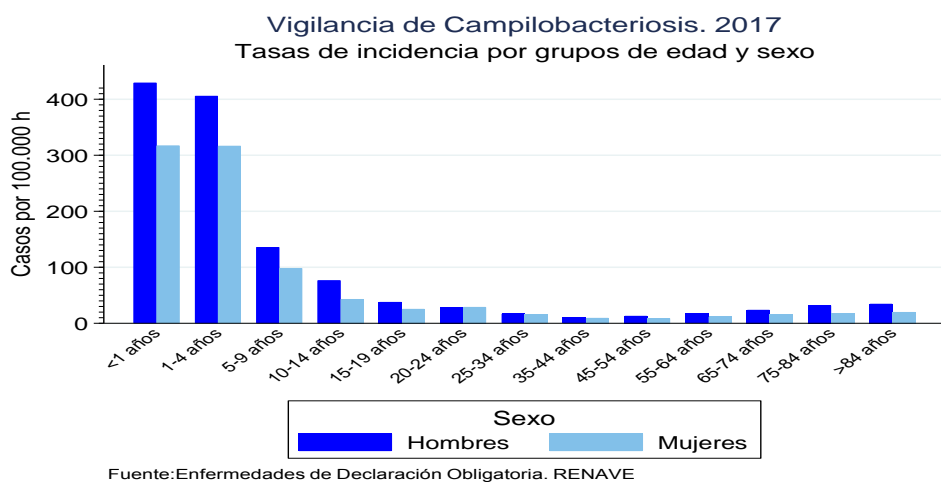


Tabla 2. Brotes de campilobacteriosis no alimentaria notificados a la RENAVE. Años 2014 a 2017.

Año	Número de brotes	Total de afectados	Hospitalizados	Defunciones	Ámbito del brote (n)
2014	6	13	0	0	Familiar (13)
2015	21	68	11	1	Familiar (19); Institución sanitaria (1); Sin datos (1)
2016	22	65	1	0	Familiar (21); Escolar (1);
2017	16	40	2	0	Familiar (15); Otros (1)

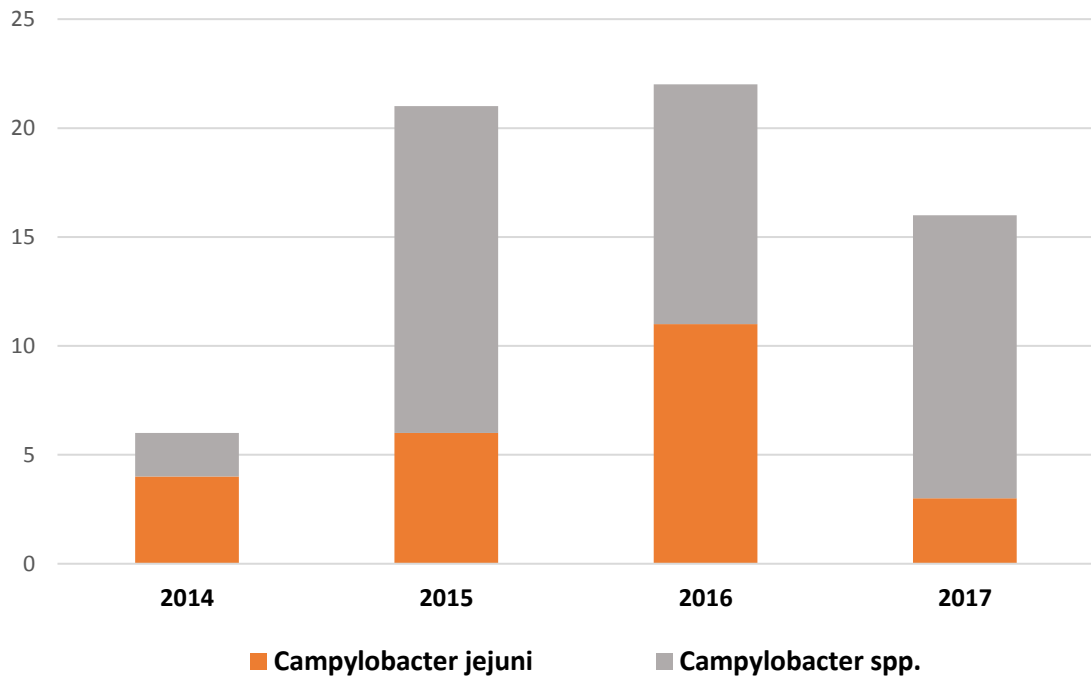
Asturias, Castilla La Mancha, Comunidad Valenciana, Madrid, y País Vasco son las Comunidades Autónomas que declararon brotes de campilobacteriosis no alimentaria desde 2014 a 2017. No hay casos importados.

Tabla 3. Brotes de campilobacteriosis alimentaria notificados a la RENAVE. Años 2014 a 2017.

Año	Número de brotes	Total de afectados	Hospita- lizados	Defun- ciones	Ámbito del brote (n)	Brotes con confirmación del alimento (%)	Tipo alimento confirmado (n)
2014	10	102	2	0	Familiar (3); Escolar (2); Restauración (3); Otros (2)	7 (70.0)	Carne de Pollo (4); Carne de Ternera (1); Productos cárnicos (1); Otros (1)
2015	10	43	1	1	Familiar (3); Escolar (1); Restauración (4); Otros (1); Sin datos (1)	5 (20.0)	Huevo (1); Carne de Pollo (2); Productos cárnicos (1); Marisco (1); Sin datos (5)
2016	15	43	4	0	Familiar (6); Escolar (1); Restauración (7); Otros (1)	6 (40.0)	Huevo (1); Carne de Pollo (2); Productos cárnicos (2); Molusco tipo sepia (1); Sin datos (9)
2017	24	157	12	0	Familiar (6); Escolar (5); Restauración (9); Otros (2); Sin datos (2)	13 (54.1)	Carne de Pollo (5); Carne de Ave (1); Productos cárnicos (2); Salsas y aliños sin huevo (1); Pescado (1); Otro (3); Sin datos (11)

Andalucía, Aragón, Asturias, Baleares, Canarias, Ceuta, Castilla La Mancha, Castilla y León, Comunidad Valenciana, Madrid, Murcia, Navarra, La Rioja y País Vasco son las Comunidades Autónomas que declararon brotes de campilobacteriosis desde 2014 a 2017. No hay casos importados.

**Figura 6. Brotes de campilobacteriosis no alimentaria notificados a la RENAVE.
Distribución según la especie de *Campylobacter*. Años 2014 a 2017.**



**Figura 7. Brotes de campilobacteriosis alimentaria notificados a la RENAVE.
Distribución según la especie de *Campylobacter*. Años 2014 a 2017.**

