

La actividad gripal es baja en España, aunque se observa una circulación esporádica de virus de la gripe B estacional en Canarias.

Vigilancia de la gripe en España
Semana 20/2010 (del 16 al 22 de mayo de 2010)

<http://vgripe.isciii.es/gripe>

*Sistema de Vigilancia de la Gripe en España
Red Nacional de Vigilancia Epidemiológica
Área de Vigilancia de la Salud Pública. Centro Nacional de Epidemiología*

Resumen:

- € En la semana 20/2010 la actividad gripal en España permanece estable con respecto a la semana previa de vigilancia y se siguen registrando valores de incidencia de gripe por debajo del umbral basal, tras la onda pandémica que alcanzó un pico en la semana 46/2009 con 372,70 casos/100.000 habitantes. La tasa de incidencia de gripe es de 6,29 casos por 100.000 habitantes.
- € En todas las redes del sistema se señala una incidencia de gripe con valores propios del periodo pre-epidémico. La evolución de la enfermedad es estable en la mayoría del territorio sujeto a vigilancia.
- € Esta semana se han enviado a los laboratorios del sistema 15 muestras centinela de las que seis han sido positivas para el virus de la gripe estacional B lo que supone una tasa de detección viral del 40%. Estas detecciones han sido notificadas por la red de Canarias.
- € Se detectó un exceso de mortalidad por todas las causas en la semana 51/2009, cinco semanas después del pico de la onda pandémica gripal registrado en la semana 46/2009, que coincide en el tiempo con una notable bajada de temperaturas y la publicación de una alerta por ola de frío en los días 19 y 20 de diciembre de 2009. Posteriormente el número de defunciones por todas las causas se ha mantenido alrededor de los promedios de mortalidad esperados.

Sistemas Centinela:

En la semana 20/2010, y al cierre de esta edición, se ha recibido información de vigilancia de la gripe de todas las redes integradas en el SVGE. Se sigue registrando una actividad gripal estable con tasas de incidencia de gripe por debajo del umbral basal en todas las redes del sistema. El nivel de intensidad gripal es bajo y la difusión de la enfermedad nula en el territorio sujeto a vigilancia a excepción de la red de Canarias que señala una circulación esporádica del virus de la gripe B¹.

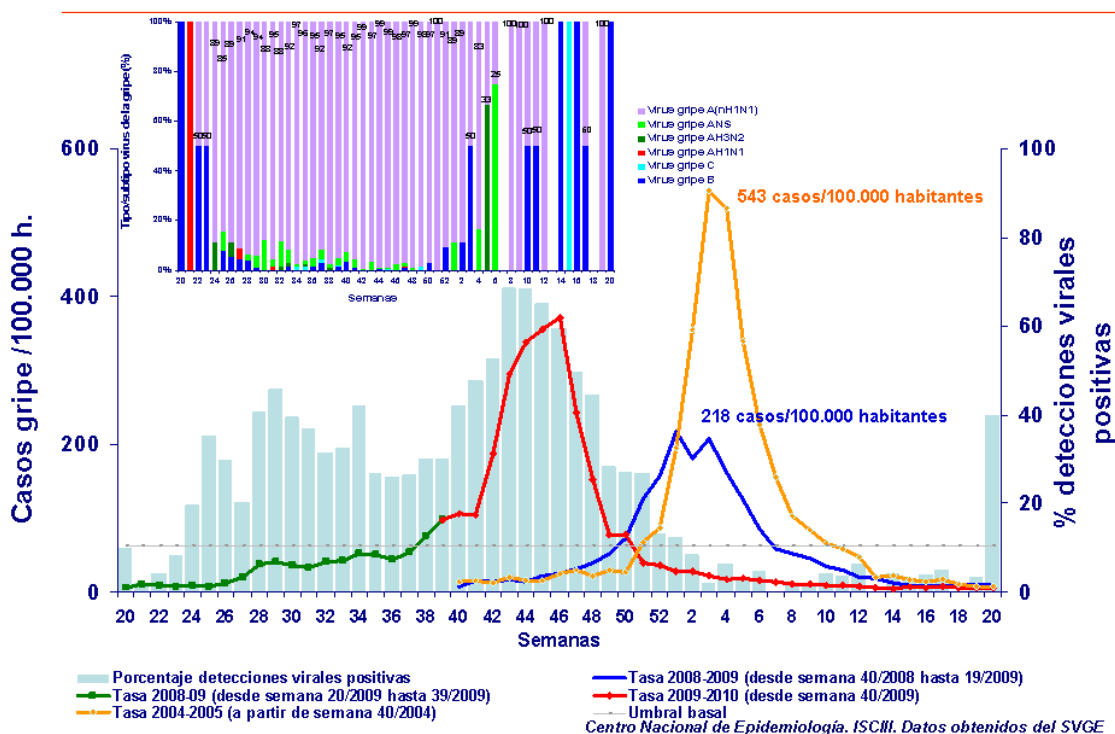
A nivel global la tasa de incidencia notificada de gripe en la semana 20/2010 es de 6,29 casos por 100.000 habitantes y no presenta cambios significativos respecto a la semana previa de vigilancia.

A partir de la semana 38/2009 (del 20 al 26 de septiembre) se inició la fase de ascenso de la onda pandémica en España hasta que en la semana 46/2009 (del 15 al 21 de noviembre), ocho semanas después, se alcanzó el pico máximo de incidencia de gripe con 372,70 casos/100.000 habitantes (Figura 1). En el territorio sujeto a vigilancia se registran tasas de incidencia de gripe por debajo del umbral basal establecido para la temporada 2009-2010 desde la semana 01/2010.

En la figura 1 se muestra la evolución de la actividad pandémica en la temporada 2009-2010 y su comparación con la incidencia semanal de gripe en la temporada 2008-2009 y en la temporada 2004-2005, en la que se registró la máxima incidencia de gripe en España en las últimas diez temporadas de gripe estacional. El porcentaje de muestras positivas a virus gripales alcanzó un valor máximo en la semana 43/2009 (69%) y desde entonces ha disminuido.

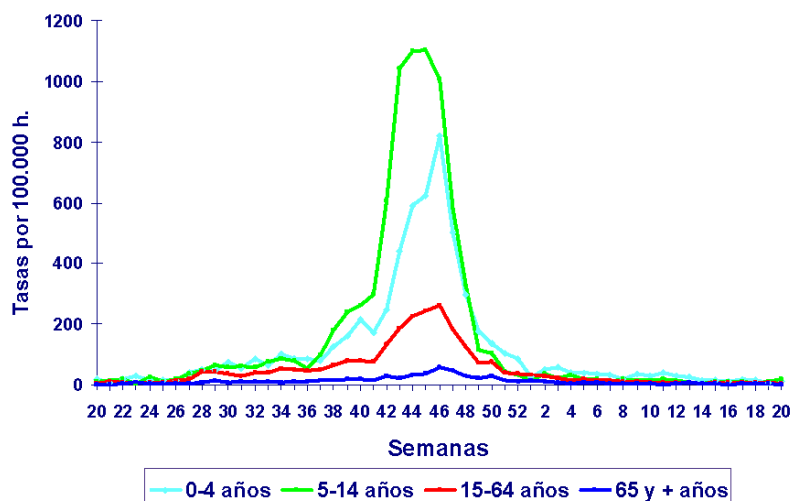
¹ Galicia y Murcia, aunque no tienen redes de médicos centinela, participan en el SVGE con la vigilancia virológica de los virus circulantes en su territorio. Esta semana Galicia y Murcia señalan un nivel de intensidad bajo y un nivel de difusión nulo.

Figura 1. Tasa de incidencia semanal de gripe y porcentaje de detecciones virales positivas. Semanas 20/2009 - 20/2010. Sistemas centinela. España.



En su distribución por edad, la incidencia gripal global se mantiene estable en todos los grupos de edad (figura 2). En la red de Canarias se observa en la semana 20/2010 un ligero aumento en las tasas de incidencia de gripe en el grupo de 5-14 años que se asocia a la circulación esporádica del virus de la gripe estacional B.

Figura 2. Evolución de la incidencia de la gripe por grupos de edad. Semanas 20/2009 - 20/2010. Sistemas centinela. España.



Se señala un nivel de difusión nulo de la enfermedad, un nivel bajo de intensidad de la actividad gripal y una evolución estable de la enfermedad.

Resultados de Laboratorio:

En la semana 20/2010 se han enviado a los laboratorios del sistema 15 muestras centinela de las que seis han sido positivas para el virus de la gripe lo que supone una tasa de detección viral del 40%. Las seis detecciones centinela son virus de la gripe estacional B notificadas por la red de Canarias y procedentes de niños menores de 12 años; ninguno tenía antecedentes de vacunación antigripal a excepción de uno que estaba vacunado con la vacuna de la gripe estacional. Los casos detectados pertenecen al mismo municipio.

En la tabla 1 se muestran las detecciones virales centinela y no centinela notificadas desde la semana 20/2009: se ha notificado un total de 10785 detecciones virales procedentes de fuentes centinela (43%) y no centinela (57%). De ellos, 10623 (98%) corresponden a virus de la gripe A (0,02% AH1; 0,08% AH1N1; 0,09% AH3; 0,33% AH3N2 y 99,5% AnH1N1², entre los subtipados), 151 (1,4%) a virus de la gripe B y 11 (0,1%) a virus de la gripe C (10 procedentes de muestras centinela de Cataluña y uno de una muestra no centinela de Murcia).

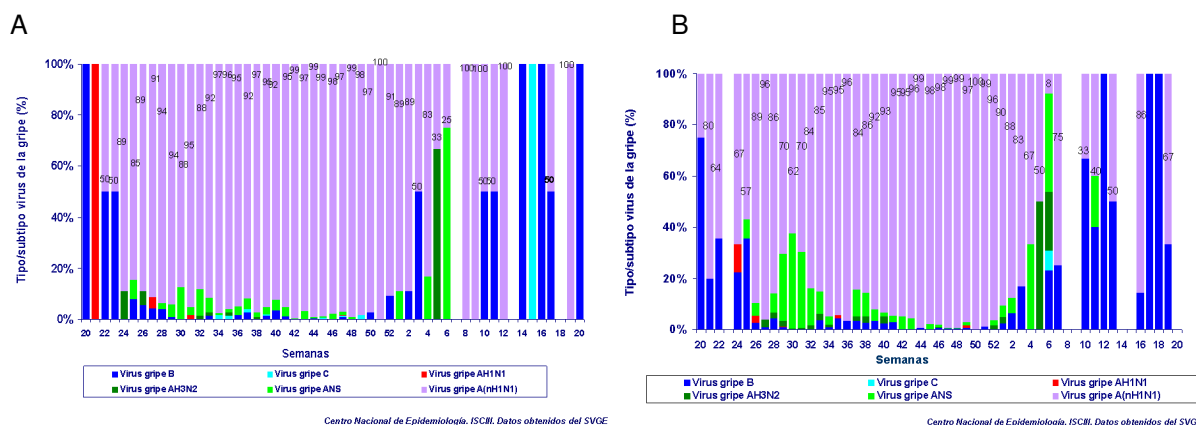
Tabla 1. Detecciones virales centinela y no centinela por tipo/subtipo viral. Semanas 20/2009 - 20/2010.

Año	Semana	Detecciones centinela										Detecciones no centinela										Total	VRS
		ANS	AH1	AH1N1	AH1N2	AH3	AH3N2	B	C	AnH1N1	ANS	AH1	AH1N1	AH1N2	AH3	AH3N2	B	C	AnH1N1				
2009	20-39	44	1	2	0	2	4	19	5	1035	236	1	3	0	4	19	46	0	1290	2711	22		
2009	40-52	55	0	1	0	0	1	21	4	3433	64	0	2	0	3	3	26	0	4289	7902	0		
2010	1	1	0	0	0	0	0	0	0	8	2	0	0	0	0	1	1	0	38	51	156		
2010	2	0	0	0	0	0	0	0	1	8	1	0	0	0	0	0	1	0	14	25	147		
2010	3	0	0	0	0	0	0	1	0	1	0	0	0	0	0	0	1	0	5	8	134		
2010	4	1	0	0	0	0	0	0	0	5	1	0	0	0	0	0	0	2	9	190			
2010	5	0	0	0	0	0	2	0	0	1	0	0	0	0	0	1	0	1	5	134			
2010	6	3	0	0	0	0	0	0	0	1	5	0	0	0	0	3	3	1	1	17	96		
2010	7	0	0	0	0	0	0	0	0	0	0	0	0	0	0	1	0	0	3	4	74		
2010	8	0	0	0	0	0	0	0	0	1	0	0	0	0	0	0	0	0	1	1	45		
2010	9	0	0	0	0	0	0	0	0	1	0	0	0	0	0	0	0	0	1	1	23		
2010	10	0	0	0	0	0	0	1	0	1	0	0	0	0	0	2	0	1	5	5	26		
2010	11	0	0	0	0	0	0	1	0	1	1	0	0	0	0	2	0	2	7	7	14		
2010	12	0	0	0	0	0	0	0	0	3	0	0	0	0	0	1	0	0	4	4	11		
2010	13	0	0	0	0	0	0	0	0	0	0	0	0	0	0	1	0	1	2	2	4		
2010	14	0	0	0	0	0	0	1	0	0	0	0	0	0	0	0	0	0	1	1	9		
2010	15	0	0	0	0	0	0	0	1	0	0	0	0	0	0	0	0	0	1	1	14		
2010	16	0	0	0	0	0	0	1	0	0	0	0	0	0	0	1	0	6	8	4			
2010	17	0	0	0	0	0	0	1	0	1	0	0	0	0	0	3	0	0	5	10	10		
2010	18	0	0	0	0	0	0	0	0	0	0	0	0	0	0	8	0	0	8	8	5		
2010	19	0	0	0	0	0	0	0	0	1	0	0	0	0	0	1	0	2	4	4	8		
2010	20	0	0	0	0	0	0	6	0	0	0	0	0	0	0	0	0	0	6	6	3		
Total		104	1	3	0	2	7	53	10	4501	310	1	5	0	7	27	98	1	5655	10785	1129		

En la figura 3 se observa la distribución semanal de las detecciones virales procedentes de fuentes centinela (figura 3A) y no centinela (figura 3B). Entre las semanas 52/2009 y 07/2010 se observó un aumento en el porcentaje semanal de virus de la gripe estacional (AH3N2 y B) con respecto al total de virus notificados tanto en muestras centinela como en no centinela. En la semana 20/2010 se han notificado seis virus de la gripe estacional B todos ellos procedentes de fuentes centinela (figura 3A). En las últimas tres semanas sólo se han notificado cuatro virus pandémico, dos procedentes de fuentes centinela y los otros dos no centinela.

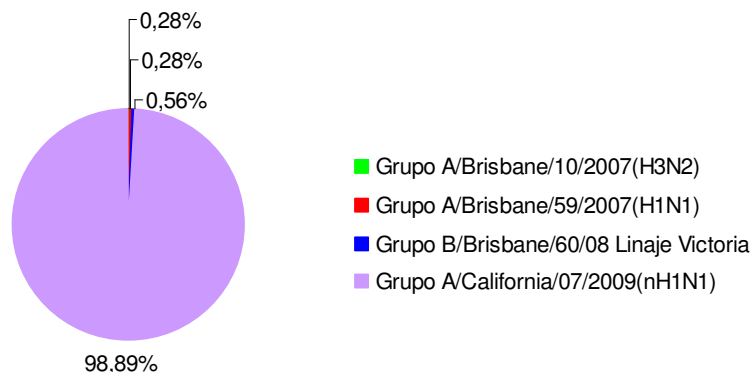
² En el SVGE hemos asumido desde la semana 20/2009 la nomenclatura del virus de la gripe pandémica A(H1N1)2009 como AnH1N1 por adaptaciones técnicas en la notificación a través de la página WEB del SVGE (<http://vgripe.isciii.es/gripe/>).

Figura 3. Distribución semanal de las detecciones virales. A. Centinela; B. No centinela. Semanas 20/2009 - 20/2010. España.



Desde la semana 20/2009 el Centro Nacional de Gripe del Centro Nacional de Microbiología del ISCIII (CNM, Majadahonda, Madrid) ha caracterizado genéticamente 355 detecciones de virus de la gripe de las que un 99% corresponden a la cepa pandémica (figura 4).

Figura 4 Caracterizaciones genéticas de las cepas de gripe circulantes. Semanas 20/2009 - 20/2010. España.



El análisis filogenético incluye a las cepas estacionales AH3N2 y B dentro de los grupos en los que se encuentran las cepas vacunales de esta temporada 2009-2010: A/Brisbane/10/2007(H3N2) y B/Brisbane/60/2008. El análisis filogenético de las cepas de AnH1N1 basado en el estudio de la hemaglutinina realizado por el CNM y otros laboratorios de la RELEG (Red de Laboratorios Españoles de Gripe) muestra que todas ellas son similares a la cepa A/California/07/2009.

Hasta la fecha se han identificado 15 virus que presentan la **mutación D222G** en la región HA1 de la hemaglutinina distribuidos en: Andalucía (3), Castilla La Mancha (4), Cataluña (3), Galicia (2) y País Vasco (3). Además se han detectado 79 cepas con la **mutación D222E** distribuidas en diferentes CCAA.

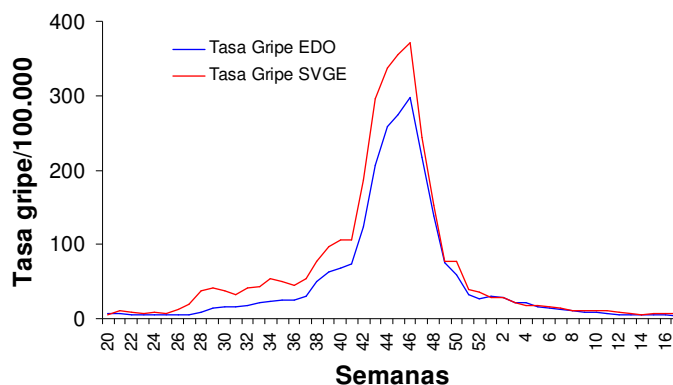
Hasta la fecha se han identificado nueve virus con la **mutación H275Y** que se distribuyen en Andalucía (1), Baleares (1), Cataluña (1), Galicia (1), Madrid (3), Navarra (1) y País Vasco (1). Los datos epidemiológicos recopilados muestran que todos los pacientes recibieron tratamiento con oseltamivir previo a la detección de las cepas resistentes.

Todas las secuencias de la proteína M2 analizadas desde la semana 40/2009 (105) presentan la mutación S31N que confiere resistencia a los antivirales de la familia de los adamantanos.

Sistema de vigilancia de Enfermedades de Declaración Obligatoria (EDO)

La gripe se incluyó en España en la lista de Enfermedades de declaración Obligatoria en 1904. Este sistema de vigilancia se basa en la notificación pasiva de casos incidentes de gripe efectuada por todos los médicos en ejercicio. El sistema EDO es de notificación obligatoria, aunque su especificidad es más baja que el del SVGE. En la figura 5 se observa las tasas de incidencia semanal de gripe obtenidas a partir del SVGE y del EDO, desde la semana 20/2009 (del 17 al 23 de mayo) hasta la semana 51 (del 20 al 26 de diciembre). Las tasas de incidencia de gripe a través del SVGE superan a las estimadas a partir del EDO. A partir de la semana 26/2009 se registra una tendencia al alza en las tasas notificadas de gripe en el SVGE. Este aumento de la incidencia gripal también se observa en el sistema EDO a partir de la semana 28/2009 y coincide con la semana en la que se alcanzó un índice epidémico (IE)³ de 1,62. Desde entonces se registró un aumento progresivo del IE hasta la semana 44/2009 (del 1 al 7 de noviembre) en la que se alcanzó un IE de 12,27. A partir de esta semana el IE disminuyó y en la semana 17/2010 fue de 0,31. La información suministrada por ambos sistemas reveló un cambio en la pendiente de ascenso de la curva gripal pandémica en la semana 43/2009 (del 25 al 31 de octubre). Asimismo el descenso de la onda pandémica se evidenció con ambos sistemas a partir de la semana 47/2009.

Figura 5. Tasa de incidencia semanal de gripe a través del SVGE y de EDO. Semanas 20/2009 - 17/2010. España.



Datos hasta la semana 17/2010 que finalizó el 01/05/2010; faltan los datos de Extremadura. Desde el año 2007 Andalucía no declara la gripe al sistema EDO.

Sistema de vigilancia de la mortalidad diaria por todas las causas

Como indicador complementario a la vigilancia de la gripe y la carga de esta enfermedad en nuestra comunidad se utiliza el modelo de estudio de la mortalidad diaria por todas las causas, desarrollado en la unidad de Alertas del CNE del ISCIII. La fuente de datos proviene de registros civiles informatizados de defunciones, dependientes del Ministerio de Justicia, que recogen defunciones por todas las causas y corresponden a 385 municipios entre los que hay 49 de las 52 capitales de provincia españolas e incluyen al 57% de la población española.

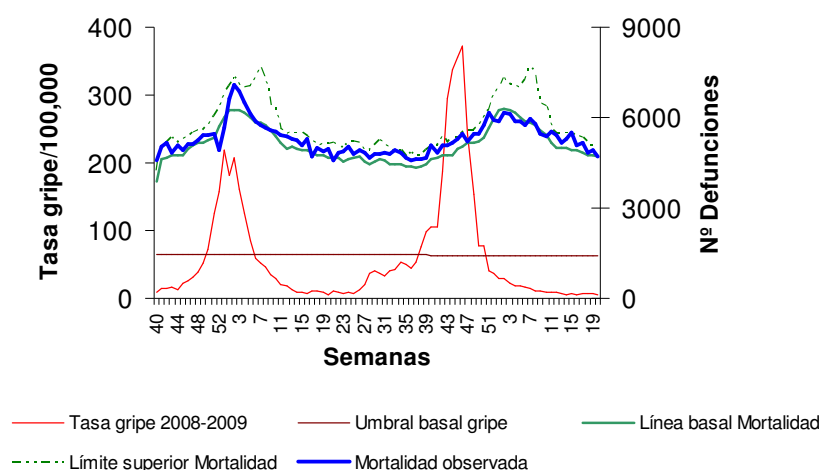
Modelo: Se desarrollaron modelos basados en la mortalidad observada del 1 de enero 2001 al 31 de diciembre 2006 (datos procedentes del Instituto Nacional de Estadística, INE) una vez corregida la tendencia y la estacionalidad se estima la mortalidad esperada mediante la media de las defunciones diarias y los dos días anteriores y posteriores observadas en cada uno de los cinco años de estudio.

³ El Índice epidémico para una enfermedad dada es la razón entre los casos presentados en la semana correspondiente y los casos que se esperan o prevén (mediana del quinquenio anterior) para la misma semana. Si el valor del índice se encuentra entre 0,76 y 1,24 la incidencia se considera normal, si es menor o igual a 0,75 incidencia baja, si es mayor o igual a 1,25 incidencia alta.

Las defunciones observadas diariamente se comparan con las defunciones esperadas estimadas a partir de los datos mencionados. Dada la gran variabilidad aleatoria observada en las defunciones diarias, se estimaron bandas de tolerancia superiores e inferiores en el percentil 97,5 y 2,5 alrededor del promedio esperado. Los datos del año 2003 fueron excluidos del modelo para evitar una sobreestimación de la mortalidad esperada por la influencia del exceso de defunciones observado durante el verano de dicho año y posiblemente asociado a la ola de calor sufrida. Según la rutina de la introducción de los boletines de defunción en las bases de datos de los registros civiles informatizados, a veces se observan periodos con retrasos de notificación que generan en las gráficas una aparente reducción de la mortalidad en las últimas semanas de observación.

En la figura 6 se representa la mortalidad observada por todas las causas desde el inicio de la temporada 2008-2009, en relación a la línea basal y límites superiores de mortalidad esperados. Se compara con la incidencia notificada de gripe al SVGE en el mismo periodo.

Figura 6. Mortalidad por todas las causas. Semanas 40/2008 - 20/2010. España.



Las actualizaciones en la notificación de la mortalidad diaria del mes de agosto, procedente de varios registros civiles españoles, sitúa la mortalidad observada por encima de la línea basal de mortalidad durante las últimas semanas de julio y el mes de agosto, aunque sólo en las semanas 33-34/2009 alcanzó el límite superior del intervalo de tolerancia calculado. Este exceso de mortalidad coincide con un aumento de las temperaturas máximas durante el periodo estival en algunas áreas del Estado español, que generó una alerta por riesgo de calor de la Agencia Estatal de Meteorología (AEMET), y que sólo se asoció con un aumento en la mortalidad, en mayores de 74 años, en la semana 33/2009. A partir del mes de septiembre se observó una disminución en la mortalidad observada, que toma los valores esperados en consonancia con la disminución de temperatura en este periodo. En la semana 20/2010 la tasa global de incidencia de gripe notificada al SVGE se sitúa por debajo del umbral basal establecido.

Como en otras temporadas estacionales de gripe previas, el pico en la mortalidad observada coincidió con la máxima incidencia de gripe en la onda epidémica 2008-2009, aunque con un pequeño retraso (dos semanas) en relación al pico de incidencia de gripe. Este retraso suele situarse entre 1 y 4 semanas respecto al máximo valor de incidencia de la onda epidémica gripal y ambos se dan con más frecuencia en las últimas semanas de diciembre y primeras semanas de enero.

En el análisis de defunciones que recibe el Sistema de Monitorización de Mortalidad diaria, se observó un exceso significativo de mortalidad por encima de los promedios esperados durante 18 días consecutivos desde el 8 de diciembre, superando la banda de tolerancia superior para la mortalidad diaria en la semana 51/2009 (del 20 al 26 de diciembre). La detección de este exceso se

vió afectada por retrasos en el envío de datos de los registros civiles y se correspondió en el tiempo, con una notable bajada de temperaturas, que según la AEMET comenzó el 13 de diciembre y duró hasta el 21 del mismo mes. En este periodo, la AEMET publicó una alerta por ola de frío para el 19 y 20 de diciembre. Este exceso de mortalidad por todas las causas se observó cinco semanas después del pico de la onda pandémica registrado en la semana 46/2009 (del 15 al 21 de noviembre) frente a las 2-3 semanas habituales. Posteriormente el número de defunciones por todas las causas se ha mantenido alrededor de los promedios de mortalidad esperados. La evolución de esta situación se debe reevaluar con el análisis de datos de los próximos días.

Vigilancia internacional de la gripe

Situación en Europa

El boletín de 21 de mayo de 2010 del Centro para el Control de Enfermedades Europeo (ECDC)¹ y de la Red Europea para la Vigilancia de la gripe (EISN)² describe la actividad gripal en Europa para la semana 19/2010 (del 10 al 16 de mayo).

Todos los países que han enviado información en la semana 19/2010 señalan una evolución estable o decreciente de la actividad gripal. Se han notificado pocos casos centinela con síndrome gripal de los que menos de un 10% fueron positivos para el virus de la gripe. De las 31 detecciones totales notificadas en la semana 19/2010 el 71% fueron virus de la gripe estacional B y el resto del tipo viral A (el 13% fueron virus pandémico). Hasta el momento el 2,5% de los virus pandémicos analizados fueron resistentes a oseltamivir y todos fueron sensibles a zanamivir. Todos los virus AnH1N1 analizados fueron resistentes a los inhibidores de M2. En la semana 19/2010 se han notificado cuatro casos graves con inicio de síntomas en semanas diferentes.

Actualmente y en las últimas semanas se han notificado en la Unión Europea un número bajo de síndromes gripales y de detecciones de virus de la gripe; situación habitual que se suele observar cuándo una temporada gripal termina.

Situación en el Mundo (*World Health Organization*³)

Desde la última actualización la situación apenas ha cambiado. Las zonas en las que se registra una transmisión más activa del virus pandémico son: algunas áreas del Caribe y del sudeste asiático. En la zona templada del hemisferio norte y sur la actividad global pandémica sigue siendo esporádica. En África central se ha registrado un aumento de la circulación del virus de la gripe estacional B con un 85% de las cepas de la gripe que circulan en la región. En zonas de Asia y Europa también se sigue observando una difusión esporádica del virus de la gripe estacional B que, actualmente, también circula en América Central.

En la **región tropical de las Américas** se sigue registrando una transmisión activa del AnH1N1 en algunas zonas del Caribe. Entre finales de septiembre y noviembre de 2009 se registró en **Cuba** un primer periodo de transmisión activa del virus pandémico. A finales de febrero de 2010 se ha observado un segundo periodo de transmisión del AnH1N1 en la comunidad que alcanzó su máximo a finales de abril. Este segundo periodo parece haber sido en general menos intenso que el primero aunque se ha asociado a casos graves y mortales. En otros países de esta región se observa un nivel bajo de circulación del virus pandémico desde diciembre de 2009 (México), principios de 2010 (Brasil y Colombia) y principios de abril de 2010 (Guatemala). En Panamá se ha registrado un nivel bajo de enfermedad respiratoria en los últimos tres meses asociado en su mayoría a la circulación de virus respiratorios distintos del virus de la gripe. En Bolivia, entre finales de febrero y principios de mayo de 2010, se detectó una transmisión baja pero sostenida del virus de la gripe estacional B. En varios países de la región se sigue observando una co-circulación de otros virus respiratorios como el VRS y el adenovirus.



En las **regiones templadas del hemisferio norte y el sur**, se sigue registrando una actividad global por el virus pandémico baja o esporádica. En Australia y Nueva Zelanda se ha notificado un ligero aumento de síndromes gripales; en Australia estos incrementos se han atribuido principalmente a la circulación de otros virus respiratorios diferentes al de la gripe. En las **regiones templadas del sur de las Américas** se señala una difusión esporádica del virus de la gripe a excepción de Chile que sigue notificando aumentos de síndromes gripales en áreas localizadas asociados a la co-circulación del virus pandémico y de otros virus respiratorios.

En **Europa** se sigue observando una circulación esporádica del virus pandémico y del virus de la gripe estacional B, este último persiste principalmente en zonas del norte y este de Europa. **Georgia** señaló un aumento en el número de consultas por síndromes gripales principalmente en niños menores de 5 años y en niños en edad escolar (5-14 años); actualmente se desconoce si este aumento se asocia con el virus pandémico.

Los escasos datos de los que se disponen de varios países del **África subsahariana** sugieren una gran disminución de la transmisión del virus pandémico en el oeste de África. En la última semana se observa que el 6% de las muestras respiratorias en Ghana fueron positivas para el AnH1N1. En el resto de la región se sigue registrando una circulación esporádica del virus pandémico. En África Occidental, Central y, en menor medida, en el Sur del continente se observa la circulación de los virus de la gripe estacional AH3N2 y B.

Un gráfico con la difusión geográfica mundial de gripe puede verse en la siguiente dirección:

[InstantAtlas™ Report](#)

La evolución mundial de la actividad respiratoria puede verse en la siguiente dirección:

[InstantAtlas™ Report](#)

La intensidad mundial de enfermedad respiratoria aguda puede verse en la siguiente dirección:

[InstantAtlas™ Report](#)

Un mapa del impacto sobre los servicios de salud puede verse en la siguiente dirección:

[http://gamapserver.who.int/h1n1/qualitative_indicators/atlas.html?indicator=i3&date=Week 14 \(05-Apr-2010 : 11-Apr-2010\)](http://gamapserver.who.int/h1n1/qualitative_indicators/atlas.html?indicator=i3&date=Week 14 (05-Apr-2010 : 11-Apr-2010))

Fuentes de información:

1. *European Center for Diseases Control (ECDC):*
http://ecdc.europa.eu/en/publications/Publications/100521_SUR_Weekly_Influenza_Surveillance_Overview.pdf
2. WHO/Europe influenza surveillance (EuroFlu.org): http://www.euroflu.org/cgi-files/bulletin_v2.cgi
3. http://www.who.int/csr/don/2010_05_21/en/index.html

En la elaboración de este Informe ha participado el Grupo de Vigilancia de Gripe y el Grupo de Monitorización de la Mortalidad Diaria del Área de Vigilancia de la Salud Pública (Centro Nacional de Epidemiología. ISCIII) y es el resultado del trabajo de todos los integrantes del Sistema de Vigilancia de la Gripe en España (SVGE): médicos centinela, epidemiólogos de las redes centinela, virólogos de los laboratorios integrados en el SVGE y laboratorios asociados, responsables epidemiológicos y virológicos de cada red y coordinadores epidemiológicos y virológicos del SVGE (CNE y CNM, ISCIII). Cualquier pregunta relacionada con este informe debe dirigirse a: alarrauri@isciii.es o sjimenez@isciii.es

Este informe se puede consultar en la página del Grupo de Vigilancia de la Gripe en España: <http://vgripe.isciii.es/gripe> y en la página del Instituto de Salud Carlos III en el siguiente enlace: <http://cne-gripe-infsemanal.isciii.es>