



## Informe semanal de Vigilancia de la Gripe en España

Semana 46/2017 (13 - 19 de noviembre 2017)

Nº 520. 23 de noviembre de 2017

### La incidencia de gripe se mantiene en valores pre-epidémicos con circulación esporádica de virus B y A(H3N2)

- Vigilancia epidemiológica: Sistemas centinela
- Vigilancia virológica
- Brotes de gripe
- Vigilancia de casos graves hospitalizados confirmados de gripe
- Mortalidad relacionada con gripe
- Vigilancia internacional de la gripe

- Los indicadores de transmisibilidad indican que la actividad gripal se encuentra en valores propios del periodo pre-epidémico.
- En la semana 46/2017 la tasa global de incidencia de gripe es de 18,47 casos por 100.000 habitantes.
- De las 71 muestras centinela enviadas para confirmación virológica esta semana, 5 han sido positivas para el virus de la gripe, lo que supone una tasa de detección viral del 7%.
- De las detecciones centinelas notificadas desde el inicio de la temporada 2017-18 hasta el momento, el 65% son tipo B y el 35% tipo A [100% de A(H3N2) entre los subtipados].
- La tasa de detección de VRS es del 19% y continúa en aumento desde la semana 42/2017.
- Desde el inicio de la temporada 2017-18 se han notificado 14 casos graves hospitalizados confirmados de gripe (CGHCG) en seis CCAA. En 10 de los pacientes (71%) se identificó el virus de la gripe A, y en 4 (29%) el virus B. De los virus tipo A subtipados (8), 5 son A(H3N2) y 3 A(H1N1)pdm09.
- En la zona templada del hemisferio norte la actividad gripal permanece baja. En la zona templada del hemisferio sur y algunos países del sur y sureste de Asia se notifican niveles descendentes de actividad gripal. En la semana 45/2017 la actividad gripal en Europa se mantuvo baja en los 42 países que enviaron datos al ECDC, con una tasa de detección en muestras centinelas del 4,5%. Desde la semana 40/2017, el 50% de los virus detectados son tipo A, y el 50% tipo B.

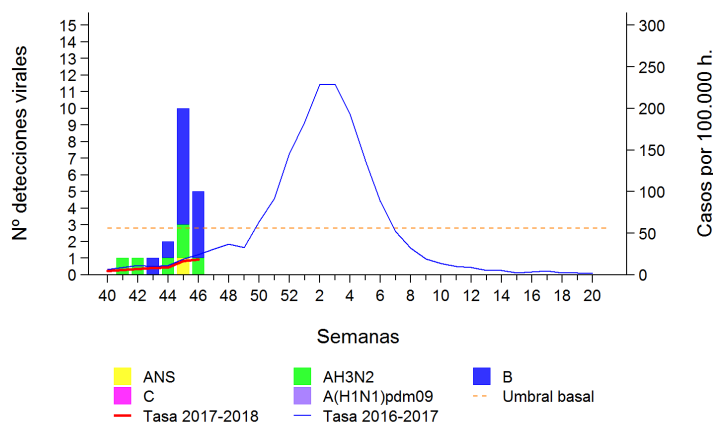
Información adicional sobre la vigilancia de gripe en España puede consultarse en la Web del [SVGE](#) y [aquí](#)

#### Vigilancia epidemiológica: Sistemas centinela

En la semana 46/2017 se ha recibido información de la vigilancia de gripe de todas las redes integradas en el Sistema centinela de vigilancia de gripe en España (ScVGE). Todas las redes registran un nivel de intensidad gripal basal, excepto Asturias, que señalan un nivel bajo, con una tasa de incidencia por encima de su umbral basal por primera semana. Se señala una difusión local de la enfermedad gripal en Asturias; esporádica en Andalucía, Castilla La Mancha, Castilla y León, Madrid y Navarra; y nula en el resto del territorio sujeto a vigilancia. La evolución de la actividad continúa estable en la mayor parte del territorio sujeto a vigilancia, exceptuando Asturias que señala creciente.

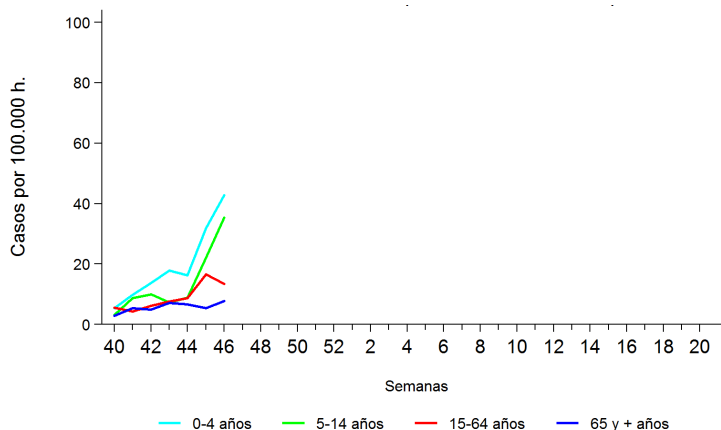
La tasa global de incidencia de gripe en la semana 46/2017 es de 18,47 casos por 100.000 habitantes, situándose por debajo del umbral basal establecido para la temporada 2017-18 (55,77 casos por 100.000 habitantes) (Figura 1). Se notifica un nivel basal de intensidad de la actividad gripal, una circulación esporádica y una evolución estable. En cuanto a la evolución por grupos de edad, las mayores tasas de incidencia de gripe se observan en los menores de 15 años, aunque el incremento observado respecto a la semana previa no llega a ser significativo. (Figura 2).

Figura 1. Tasa de incidencia semanal de gripe y número de detecciones virales. Temporada 2017-18. Sistemas centinela. España



Fuente: CNE. Sistema centinela de Vigilancia de Gripe en España

Figura 2. Evolución de la incidencia de la gripe por grupos de edad. Temporada 2017-18. Sistemas centinela. España



Fuente: CNE. Sistema centinela de Vigilancia de Gripe en España

## Vigilancia virológica

En la semana 46/2017 se enviaron 71 muestras centinela a los laboratorios del sistema de las que 5 han sido positivas para el virus de la gripe: 4 tipo B y una A(H3N2)<sup>1</sup>. La tasa de detección correspondiente a esta semana es del 7% (tasas de detección de 4 y 10% para las semanas 44 y 45/2017 respectivamente). Además, se han notificado 24 detecciones no centinela: 22 tipo B, una A(H3N2) y una ANS.

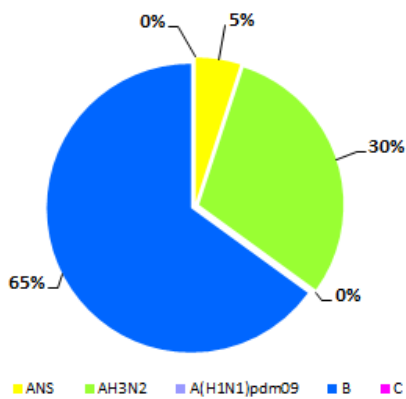
Desde el inicio de la temporada 2017-18 se han notificado 20 detecciones centinela de virus gripales: 13 tipo B (65%) y 7 tipo A (35%). Todos los virus tipo A subtipados hasta el momento (n=6), son virus A(H3N2) (Figura 3). Además se notificaron 66 detecciones no centinela: 50 tipo B (76%) y 16 tipo A (24%). El 93% de los virus tipo A subtipados fueron A(H3N2).

Basándose en el estudio de la hemaglutinina, el Centro Nacional de Microbiología ha caracterizado genéticamente 2 virus de la gripe A(H3N2), uno del grupo 3C.2a1 (A/Singapore/INFIMH-16-0019/2016), y el otro del grupo 3C.2a (A/HongKong/4801/2014). El grupo 3C.2a1, que durante la temporada pasada se denominó A/Bolzano/7/2016, ha cambiado de nomenclatura después de que un representante de este grupo, A/Singapore/INFIMH-16-0019/2016, fuera seleccionado como componente H3 de la vacuna del hemisferio Sur en la temporada 2018. Aún no se ha determinado la concordancia de estos grupos con la cepa vacunal de la temporada 2017-18. Se han caracterizado también 3 virus B, 2 de ellos del grupo representado por B/Brisbane/60/2008 (linaje Victoria), y por tanto, concordantes con la cepa vacunal de la temporada 2017-18, y un virus del linaje Yamagata.

En el periodo de vigilancia se han notificado 110 detecciones de VRS entre las 580 muestras analizadas; la tasa de detección de VRS es por tanto de 19% (frente a 15% y 17% en semanas previas) (Figura 4). Más información sobre la vigilancia de VRS puede consultarse [aquí](#).

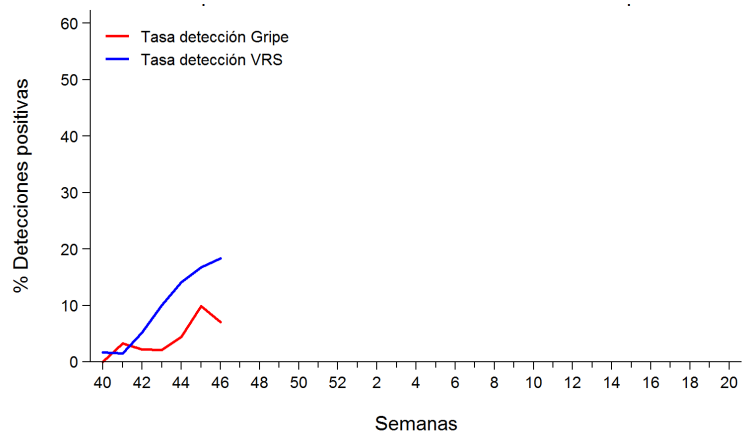
<sup>1</sup>Los datos notificados en semanas previas se actualizan cada semana, por lo que podrían variar en función de la semana de presentación de los informes.

**Figura 3. Detecciones centinela de virus de la gripe por tipo/subtipo de virus. Temporada 2017-18 España**



Fuente: CNE. Sistema centinela de Vigilancia de Gripe en España

**Figura 4. Tasa de detección de virus de la gripe y VRS (%). Temporada 2017-18. España**



Fuentes: Redes centinela del SVGE. Información de VRS de los laboratorios de Andalucía, Aragón, Asturias, Baleares, Canarias, Castilla La Mancha, Castilla León, Cataluña, Galicia, Murcia, Navarra, La Rioja y Ceuta.

## Brotos de gripe

Desde el inicio de la temporada 2017-18 no se han notificado brotes de gripe.

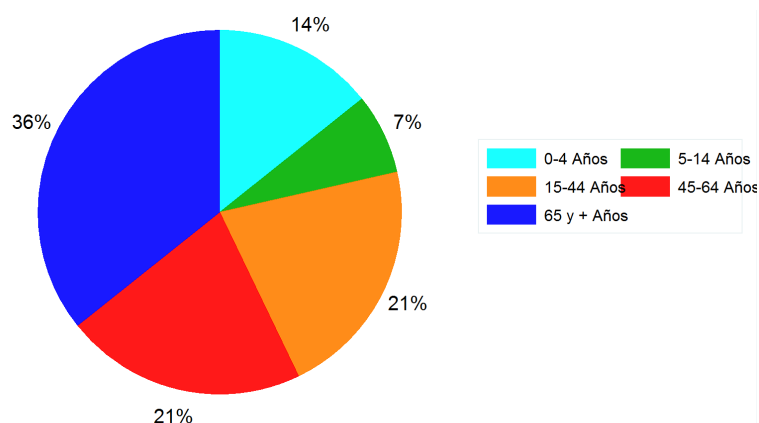
## Vigilancia de casos graves hospitalizados confirmados de gripe

En la semana 46/2017 se han notificado 4 nuevos casos graves hospitalizados confirmados de gripe (CGHCG), tres pertenecientes a la semana 46/2017 y uno a la 45/2017. Desde el inicio de la temporada se han notificado en total 14 CGHCG en 6 CCAA. De ellos, el 57% eran hombres, y el 57% tenía más de 45 años (Figura 5).

En 10 de los pacientes (71%) se identificó el virus de la gripe A, y en 4 (29%) el virus B. De los virus tipo A subtipados (8), 5 son A(H3N2) y 3 A(H1N1)pdm09.

El 90% de los casos tenían al menos un factor de riesgo, y el 50% requirió ingreso en UCI. De los pacientes pertenecientes a grupos recomendados de vacunación con información disponible sobre este aspecto (6 casos), solo uno habían recibido la vacuna antigripal de esta temporada.

**Figura 5. CGHCG por grupo de edad. Temporada 2017-18. España**



Fuente: CNE. SVGE. Red Nacional de Vigilancia Epidemiológica

### Defunciones en casos graves hospitalizados confirmados de gripe

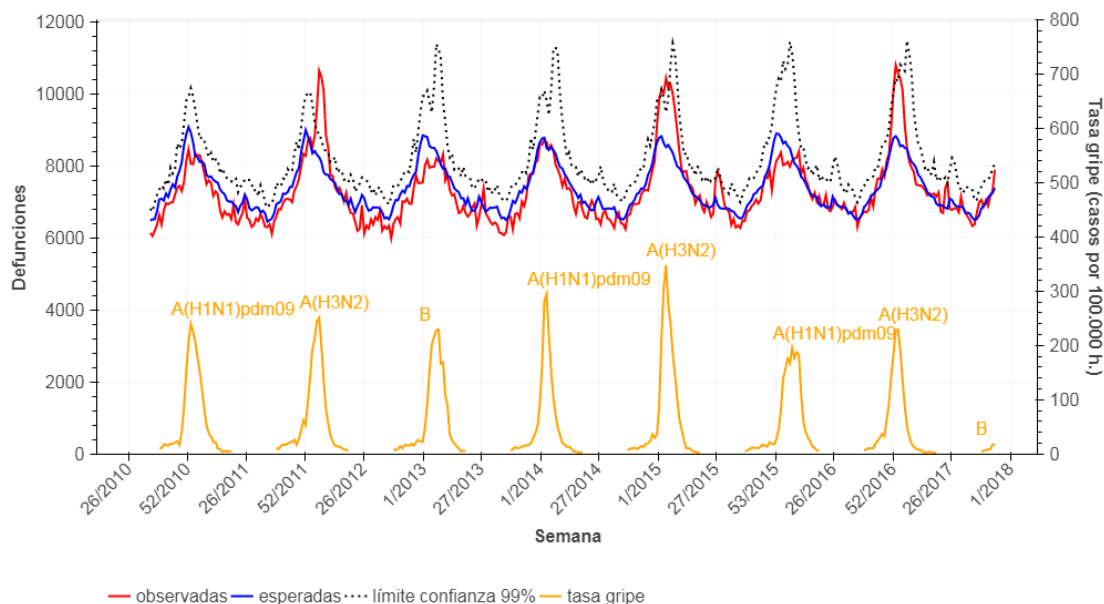
Desde el inicio de la temporada se ha notificado una defunción por gripe confirmada por laboratorio. Se trata de una mujer de 58 años con varios factores de riesgo en la que se aisló el virus de la gripe A(H3N2). La paciente desarrolló una neumonía y requirió ingreso en UCI.

### Excesos de mortalidad semanal por todas las causas

Durante la temporada 2017-2018 el Sistema de Monitorización de la Mortalidad diaria (MoMo) en España incluye las defunciones por todas las causas registradas en 3.826 registros civiles informatizados, que representan el 92% de la población española. Los registros civiles incluidos en el sistema son representativos de todas las áreas climáticas y de todo el territorio nacional. El modelo predictivo desarrollado por MoMo se basa en un modelo restrictivo de medias históricas. Las estimaciones de mortalidad esperada se realizan mediante modelos basados en la mortalidad observada del 1 de enero 2009 al 31 de diciembre 2014 procedente del Instituto Nacional de Estadística. Si bien la fuente de los datos es mortalidad diaria, a efectos de comparación con las tasas semanales de gripe, el resultado del análisis diario se agrega semanalmente para ofrecer un exceso de mortalidad semanal.

La mortalidad general observada en la semana 46/2017 está por debajo de la mortalidad esperada para este periodo (Figura 6).

**Figura 6. Mortalidad semanal por todas las causas e incidencia semanal de gripe. España. Hasta semana 46/2017**



Fuente: Centro Nacional de Epidemiología. Sistema de Vigilancia de la Mortalidad Diaria (MoMo), SVGE.

### Situación en Europa

En la semana 45/2017 la actividad gripal en Europa se mantuvo baja en los 42 países que enviaron datos al ECDC. Se notificaron 33 muestras centinela positivas (4,5% de las muestras centinela testadas, incremento respecto al 1% de la semana previa): 6 A(H1N1)pdm09, 4 A(H3N2), 3 A no subtipado, 3 B linaje Yamagata y 17 virus tipo B no adscritos a linaje. Desde la semana 40/2017, el 50% de los virus detectados son tipo A, y el 50% tipo B. De los virus tipo A subtipados (n=33), el 60% son A(H3N2). De los 14 virus tipo B adscritos a linaje, 13 son B/Yamagata.

Aunque pocas todavía en número (n=21), el 80% de los virus A(H3N2) caracterizados genéticamente hasta el momento pertenecen al grupo 3C.2a, grupo incluido en la [vacuna recomendada por la OMS para el hemisferio norte en la temporada 2017-18](#)

En la semana 45/2017, según los datos notificados por 19 de los países al proyecto EuroMOMO, la mortalidad se encuentra dentro de los niveles esperados. Para más información consultar [ECDC](#)

### Situación en el mundo

Durante la temporada gripal 2017, la actividad gripal en el hemisferio sur comenzó en mayo y ha estado asociada principalmente a la co-circulación de virus de la gripe A(H3N2) y B, en Oceanía, el cono sur de América y en Sudáfrica. Información adicional puede consultarse [aquí](#).

En la zona templada del hemisferio norte la actividad gripal permanece baja. En la zona templada del hemisferio sur y algunos países del sur y sureste de Asia se notifican niveles descendentes de actividad gripal. En Centroamérica y el Caribe se mantiene baja actividad gripal en algunos países. A nivel mundial la mayoría de detecciones corresponden a los virus A(H3N2) y B.

Según datos de FluNet, del 16 al 29 de octubre de 2017 se registraron 4.088 detecciones de virus gripales, siendo el 72% virus tipo A y 28% virus B. De los virus tipo A subtipados, el 86% fueron A(H3N2). De los virus tipo B caracterizados, el 81% pertenecían al linaje Yamagata. Para más información consultar el último informe publicado por la [OMS](#) el 13 de noviembre de 2017.

**EE. UU:** En la semana 45/2017 la actividad gripal fue baja, pero está aumentando. La proporción de síndromes gripales en visitas extra-hospitalarias fue del 1,9%, por debajo del umbral basal establecido para la temporada (2,2%). La proporción de defunciones atribuibles a gripe y neumonía (5,9%) está por debajo del umbral basal epidémico establecido para esta semana (6,3%). En la semana 45/2017, el porcentaje de muestras positivas permanece bajo (4,4%), pero se incrementa respecto a la semana pasada (3,4%). El virus tipo A supone el 89% de las detecciones en los laboratorios de Salud Pública, siendo el subtipo A(H3N2) el más frecuente entre los subtipados (92%). Más información en [FluView \(CDC\)](#)

**Canadá:** En la semana 45/2017 la actividad gripal se incrementa, y el porcentaje de test positivos alcanza por primera vez el 5% (4,5% la semana previa), indicando el inicio de la temporada para Canadá. El número y porcentaje de muestras positivas tanto para A como para B es superior al de temporadas previas en esta fecha. La mayoría de los virus detectados son A(H3N2), pero el número de detecciones B es superior al de otras temporadas en la semana equivalente. En cambio, solo el 1,2% de las visitas a profesionales sanitarios eran debidas a ILI, inferior respecto a la semana anterior (1,6%), y ligeramente inferior a lo esperado según datos de temporadas previas. Más información en [FluWatch](#)

**Gripe de origen animal A(H5):** Desde el último informe de la OMS (27 de septiembre) no se han notificado nuevos casos humanos confirmados por laboratorio de **gripe aviar A(H5N1)**. Desde 2003 hasta la actualidad se han notificado oficialmente a la OMS un total de 860 casos humanos confirmados por laboratorio de gripe aviar A(H5N1), procedentes de 16 países, de los cuales 454 fallecieron. Desde mayo de 2014 hasta la actualidad, 16 casos de infección humana con el virus de la **gripe aviar A(H5N6)** han sido notificados, incluyendo 6 muertes. Todos los casos procedían de China.

**Gripe de origen animal A(H7N9):** Desde el último informe de la OMS (27 de septiembre) no se han notificado nuevos casos humanos confirmados por laboratorio de gripe aviar A(H7N9). Desde marzo de 2013, y hasta la actualidad, se han notificado a la OMS un total de 1.564 casos confirmados por laboratorio, incluyendo 612 muertes. El número de infecciones humanas por virus de la gripe A(H7N9) y su distribución geográfica en la quinta onda epidémica, iniciada el 1 de Octubre de 2016, ha sido la más intensa que las ondas previas.

**Gripe de origen animal A(H3N2)v:** Desde el 27 de septiembre, 41 casos de infección humana con el virus de la gripe A(H3N2)v se han detectado en EE. UU. Todos ellos tenían antecedente de exposición a cerdos, dos requirieron ingreso hospitalario, y todos se recuperaron sin secuelas. Desde el año 2005, fecha desde la cual este nuevo virus es notificable, 462 casos han sido notificados en EE. UU., 59 de ellos en 2017.

Información adicional y última evaluación de riesgo sobre virus de la gripe no estacionales puede consultarse [aquí](#).

**Síndrome respiratorio de Oriente Medio (MERS):** A nivel global, desde septiembre de 2012, la OMS ha recibido la notificación de 2.103 casos confirmados de MERS-CoV procedentes de 27 países, incluyendo al menos 733 defunciones. Hasta el momento actual, ningún caso de MERS-CoV ha sido confirmado en España. Más información de la vigilancia internacional del MERS-CoV puede consultarse [aquí](#).

**Nota informativa:** la suscripción a la lista de distribución del Informe semanal de vigilancia de gripe se puede realizar en la página del SVGE. Las personas suscritas recibirán periódicamente el informe publicado los jueves de cada semana, durante el periodo habitual de vigilancia, y cada dos semanas en el periodo estival. La suscripción se puede realizar a través del siguiente enlace [SVGE](#).

En la elaboración de este Informe ha participado el Grupo de Vigilancia de Gripe, el Grupo de Monitorización de la Mortalidad Diaria del Área de Vigilancia de la Salud Pública del Centro Nacional de Epidemiología, CIBERESP (Instituto de Salud Carlos III) y el Laboratorio de gripe y virus respiratorios del Centro Nacional de Microbiología (Instituto de Salud Carlos III). Este informe es el resultado del trabajo de todos los integrantes del Sistema de Vigilancia de la Gripe en España (SVGE): médicos centinela, epidemiólogos de las redes centinela, virólogos de los laboratorios integrados en el SVGE y laboratorios asociados, profesionales de los hospitales participantes en la vigilancia de los casos graves hospitalizados confirmados de gripe, responsables epidemiológicos y virológicos de cada red y coordinadores epidemiológicos y virológicos del SVGE (CNE y CNM, ISCIII). Cualquier pregunta relacionada con este informe debe dirigirse a: [CNE-VIGILANCIA-GRUPE@isciii.es](mailto:CNE-VIGILANCIA-GRUPE@isciii.es), [alarrauri@isciii.es](mailto:alarrauri@isciii.es), [cdelgadados@isciii.es](mailto:cdelgadados@isciii.es) o [jaoliva@isciii.es](mailto:jaoliva@isciii.es)

Este informe se puede consultar en la página del [SVGE](#) y en la página del Instituto de Salud Carlos III ([ISCIII](#))

Cita sugerida: Instituto de Salud Carlos III. Informe semanal de Vigilancia de la Gripe en España. Sistema de Vigilancia de la Gripe en España. Semana 46/2017. N° 520. 23 de noviembre de 2017.