



Comienza la onda estacional de gripe en España asociada a una circulación predominante de virus AnH1N1

Vigilancia de la gripe en España
Temporada 2010-2011.
Semana 51/2010 (del 19 al 25 de diciembre de 2010)
<http://vgripe.isciii.es/gripe>

Sistema de Vigilancia de la Gripe en España
Red Nacional de Vigilancia Epidemiológica
Área de Vigilancia de la Salud Pública. Centro Nacional de Epidemiología

Resumen

En la semana 51/2010 la incidencia de la enfermedad sobrepasa por primera vez el valor umbral, con una tasa notificada de gripe de 82,62 casos por 100.000 habitantes, y situándose en la fase de ascenso de la onda epidémica de esta temporada. El aumento de la actividad gripal se traduce en un incremento de las tasas de incidencia notificada de gripe en la mayoría de las redes centinela y está asociado a una circulación generalizada de virus gripales A y B, con predominio del virus de la gripe A (AnH1N1 entre los subtipados).

Desde el inicio de la temporada 2010-2011 se han notificado 71 casos graves hospitalizados confirmados de gripe. El 87,3 % corresponden a infecciones por virus de la gripe AnH1N1. Un 50% y 38% de los casos están en el rango de 15-44 y 45-64 años, respectivamente. El 25% no presentaban ningún factor de riesgo. Un 82,6% de los casos con factores de riesgo no habían recibido la vacuna antigripal de esta temporada.

Sistemas centinela

En la semana 51/2010 se ha recibido información de vigilancia de la gripe de todas las redes integradas en el SVGE¹. La actividad gripal es creciente en todas las redes centinela, con excepción de la Comunitat Valenciana y Melilla. Además de Asturias, Extremadura y La Rioja, esta semana se alcanzan valores de incidencias de gripe iguales o superiores al valor umbral de la temporada 2010-2011 en Aragón, Castilla La Mancha, Castilla y León, Madrid, Navarra y País Vasco. Esta tendencia creciente se asocia a una circulación generalizada de virus gripales, con predominio de AnH1N1, en la mayoría del territorio sujeto a vigilancia²,

¹ La red centinela de Cataluña señala una evolución creciente de la actividad gripal, con un nivel de difusión local y un nivel medio de intensidad de la actividad gripal. Así mismo notifica varias detecciones virales de gripe B (1), AnH1N1 (11) y A no subtipado (6) Por problemas técnicos esta información no se ha podido insertar en la Web del SVGE, por lo que la información cuantitativa de vigilancia de gripe que se ofrece en este informe corresponde al resto de las dieciséis redes centinela integradas en el SVGE

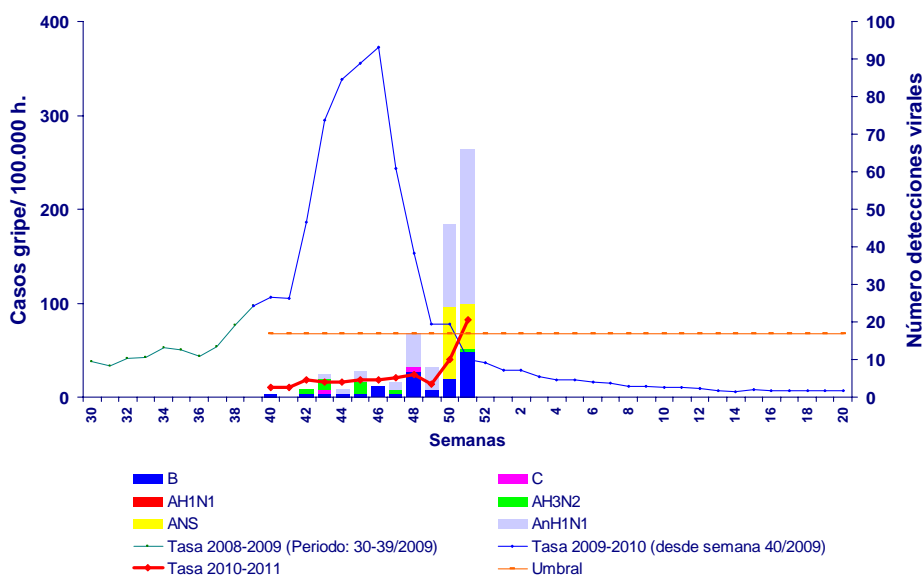
² Aunque Galicia y Murcia no tienen actualmente redes de médicos centinela, participan en el SVGE con la vigilancia virológica no centinela de los virus circulantes en su territorio y mediante sistemas alternativos de vigilancia epidemiológica de episodios de gripe. Siguiendo los criterios establecidos en el SVGE, analizan semanalmente los indicadores de intensidad, difusión y evolución de la

señalándose un nivel de difusión de la enfermedad esporádico en dos redes, local en seis y nula en las cinco restantes. El nivel de intensidad de la actividad gripal es medio en siete redes centinela y baja en las restantes.

La incidencia de la enfermedad en España sobrepasa por primera vez el valor umbral de esta temporada, con una tasa notificada de gripe es de 82,62 casos por 100.000 habitantes, y por segunda semana consecutiva la tasa global experimenta un aumento significativo con respecto la registrada en la semana previa (razón de tasas 2,06, IC 95% 1,80-2,37). Es decir, en la semana 51/2010 nos situamos claramente en la fase de ascenso de la onda epidémica de esta temporada.

A nivel global se señala un nivel de intensidad gripal medio, con un nivel local de difusión geográfica de la enfermedad y una evolución creciente con respecto a semanas previas. En la figura 1 se muestra la evolución semanal de la actividad gripal en la temporada 2010-2011 y su comparación con la incidencia semanal de gripe en la temporada pandémica 2009-2010.

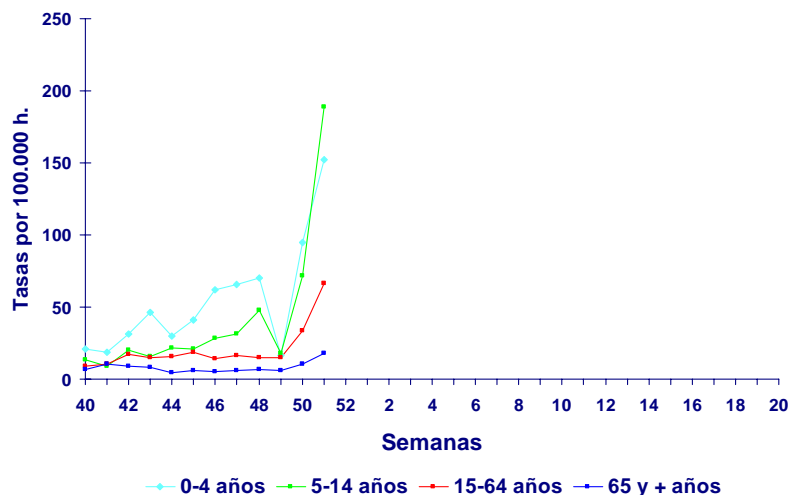
Figura 1. Tasa de incidencia semanal de gripe y número de detecciones virales. Temporada 2010-2011. Sistemas centinela. España



En la semana 51/2010 se observa un incremento en las tasas de incidencia de gripe que es significativo en los tres grupos de edad por debajo de 65 años. Las mayores tasas de incidencia de la enfermedad se registran en los menores de 15 años (Figura 2).

actividad gripal. Esta semana Galicia señala un nivel de intensidad gripal medio, una difusión epidémica y una evolución creciente de la actividad gripal; Murcia señala una actividad gripal baja, con difusión esporádica y evolución creciente de la enfermedad.

Figura 2. Evolución de la incidencia de la gripe por grupos de edad. Temporada 2010-2011. Sistemas centinela. España.



Resultados de laboratorio

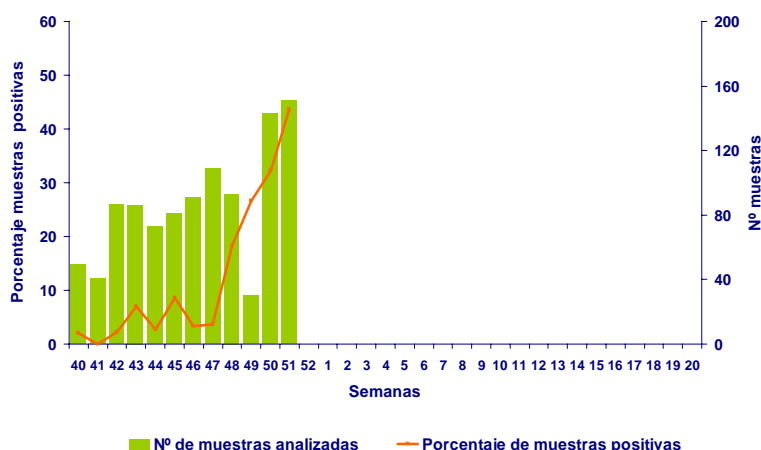
En la semana 51/2010 se han enviado a los laboratorios del sistema 151 muestras centinela de las que 66 han sido positivas para el virus de la gripe, con lo que de la tasa de detección viral aumenta a un 43,7%, respecto al 32,2% de la semana previa (Figura 3). Las detecciones centinela se distribuyeron a lo largo del territorio sujeto a vigilancia en: Andalucía (3 B, 4 AnH1N1³), Aragón (3 AnH1N1), Asturias (12 A no subtipado), Canarias (1 B), Castilla y León (2 B, 4 AnH1N1), Madrid (10 AnH1N1, 3B, 1 AH3N2), Navarra (3 AnH1N1), País Vasco (6 AnH1N1,3 B) y La Rioja (11 AnH1N1).

Además se ha notificado nueve detecciones no centinela procedentes del Laboratorio de Asturias (5 A no subtipado), Canarias (1 B), Laboratorios de Galicia (2 AnH1N1), Murcia (1 AnH1N1), País Vasco (2 AnH1N1, 1 B) y La Rioja (3 AnH1N1).

En la semana 51/2010 el 83,5% de las detecciones virales son de virus de la gripe A (con predominio de AnH1N1 entre los subtipados) y el 16,5% de virus de la gripe B.

³ En el SVGE hemos asumido desde la semana 20/2009 la nomenclatura del virus de la gripe pandémica A(H1N1)2009 como AnH1N1 por adaptaciones técnicas en la notificación a través de la página WEB del SVGE: <http://vgripe.isciii.es/gripe>

Figura 3. Número de muestras centinela analizadas y tasa de detección viral (%). Temporada 2010-2011. Sistemas centinela. España



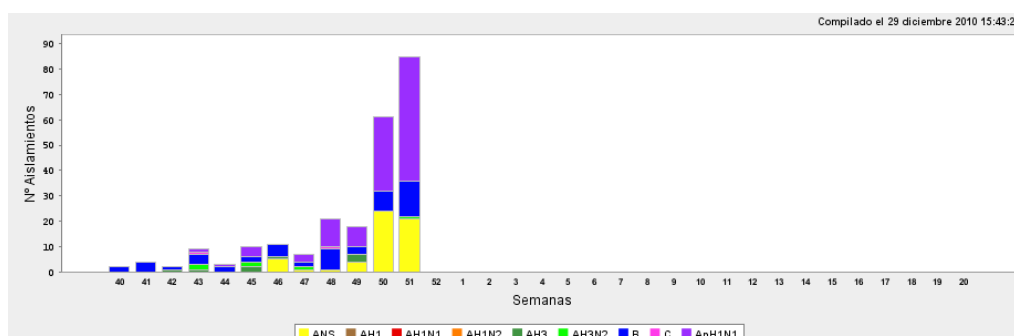
Desde el inicio de la temporada 2010-2011 se ha notificado 233 virus de la gripe (70% centinela y 30% no centinela) de los que 176 (75,5%) han sido del tipo viral A, 55 (23,6%) del tipo viral B y 2 (0,84%) del tipo viral C (Tabla 1). Entre los virus de la gripe subtipados hay 56(31,8%) de A no subtipado, 14 (7,9%) de AH3N2 y 106 (60,2%) de virus AnH1N1.

Tabla 1. Detecciones virales centinela y no centinela por tipo/subtipo viral. Temporada 2010-2011. España.

Año	Semana	Aislamientos centinela									Aislamientos no centinela									Total	VRS
		ANS	AH1	AH1N1	AH1N2	AH3	AH3N2	B	C	AnH1N1	ANS	AH1	AH1N1	AH1N2	AH3	AH3N2	B	C	AnH1N1		
2010	40	0	0	0	0	0	0	1	0	0	0	0	0	0	0	0	1	0	0	2	0
2010	41	0	0	0	0	0	0	0	0	0	0	0	0	0	0	0	4	0	0	4	1
2010	42	0	0	0	0	0	1	0	1	0	0	0	0	0	0	0	0	0	0	2	8
2010	43	0	0	0	0	1	2	1	1	1	0	0	0	0	0	0	3	0	0	9	3
2010	44	0	0	0	0	0	0	1	0	1	0	0	0	0	0	0	1	0	0	3	2
2010	45	0	0	0	0	1	2	1	0	3	0	0	0	0	1	0	1	0	1	10	6
2010	46	0	0	0	0	0	0	3	0	0	5	0	0	0	1	0	2	0	0	11	31
2010	47	0	0	0	0	0	1	1	0	2	1	0	0	0	0	1	0	1	7	30	
2010	48	0	0	0	0	0	0	7	1	9	1	0	0	0	0	1	0	2	21	65	
2010	49	0	0	0	0	0	0	2	0	6	4	0	0	0	3	0	1	0	2	18	66
2010	50	19	0	0	0	0	0	5	0	23	5	0	0	0	0	3	0	6	61	136	
2010	51	12	0	0	0	0	1	12	0	41	9	0	0	0	0	2	0	8	85	89	
Total	-	31	0	0	0	3	6	35	2	86	25	0	0	0	5	0	20	0	20	233	437

La distribución semanal de las detecciones virales (centinela y no centinela) se muestra en la figura 4. Desde la semana 51/2010 se registra un patrón mixto de circulación viral A y B, con un predominio global de virus de la gripe A, AnH1N1 entre los subtipados.

Figura 4. Distribución semanal de las detecciones virales por tipo/subtipo de virus de la gripe. Temporada 2010-2011. España.





Desde el inicio de la temporada 2010-2011 el Centro Nacional de Gripe del Centro Nacional de Microbiología del Instituto de Salud Carlos III (Majadahonda, Madrid) ha caracterizado genéticamente dieciséis virus de la gripe (11 AnH1N1, 3 AH3N2, y 2 B). El análisis filogenético muestra que los virus AnH1N1 son similares a la cepa vacunal A/California/07/2009(H1N1). Los tres virus H3N2 quedan agrupados junto con los virus similares a la cepa referencia A/HongKong/2121/2010(H3N2). En lo referente a los virus de tipo B caracterizados, se asemejan filogenéticamente a B/Brisbane/60/2008 (Linaje Victoria), cepa vacunal de la temporada 2010/11.

Además, el Laboratorio del Hospital N^a Sr^a de Covadonga (Hospital Central de Asturias) de Oviedo ha caracterizado un virus pandémico similar a A/California/07/2009(nH1N1)

Por lo tanto las cepas caracterizadas se incluyen dentro de los grupos en los que se encuentran las cepas vacunales de la temporada 2010-2011.

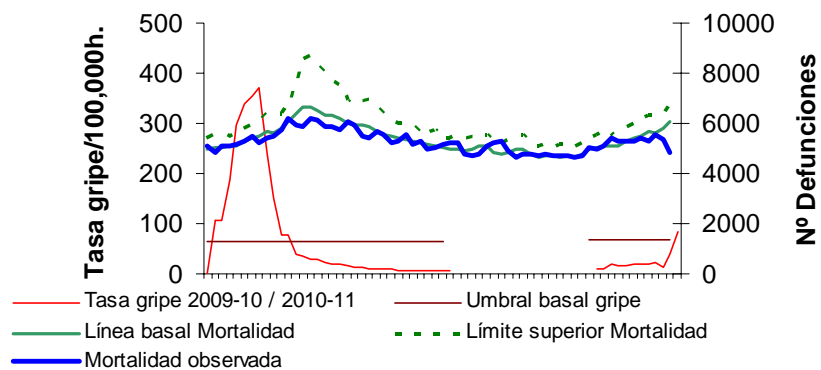
Sistema de vigilancia de la mortalidad diaria por todas las causas

Como indicador complementario a la vigilancia de la gripe y la carga de esta enfermedad en nuestra comunidad se utiliza el modelo de estudio de la mortalidad diaria por todas las causas, desarrollado en la unidad de Alertas del CNE del ISCIII. La fuente de datos proviene de registros civiles informatizados de defunciones, dependientes del Ministerio de Justicia, que recogen defunciones por todas las causas y corresponden a 385 municipios entre los que hay 49 de las 52 capitales de provincia españolas e incluyen al 57% de la población española.

Modelo: Se desarrollaron modelos basados en la mortalidad observada del 1 de enero 2001 al 31 de diciembre 2008 (datos procedentes del Instituto Nacional de Estadística, INE) una vez corregida la tendencia y la estacionalidad se estima la mortalidad esperada mediante la media de las defunciones diarias y los dos días anteriores y posteriores observadas en cada uno de los cinco años de estudio. Las defunciones observadas diariamente se comparan con las defunciones esperadas estimadas a partir de los datos mencionados. Dada la gran variabilidad aleatoria observada en las defunciones diarias, se estimaron bandas de tolerancia superiores e inferiores en el percentil 97,5 y 2,5 alrededor del promedio esperado.

En la figura 5 se representa la mortalidad observada por todas las causas desde el inicio de la temporada 2009-2010, en relación a la línea basal y límites superiores de mortalidad esperados.

Figura 5. Mortalidad por todas las causas.
Temporadas 2009-2010 y 2010-2011. España.



En la semana 51/2010 la tasa global de incidencia de gripe notificada sobrepasa por primera vez en la temporada el umbral basal establecido y no se observan excesos de mortalidad general por todas las causas. La evolución de esta situación se debe reevaluar con el análisis de datos de los próximos días.

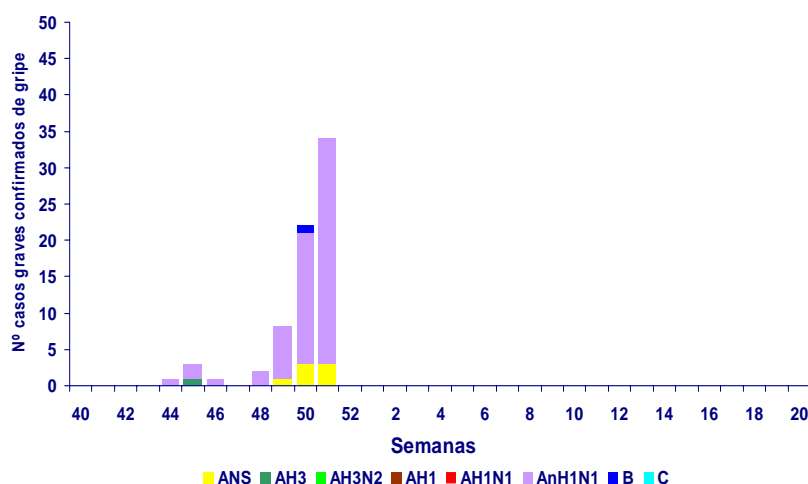
Vigilancia de casos graves hospitalizados confirmados de gripe

En la temporada 2010-2011 se continúa la vigilancia de casos graves hospitalizados confirmados de gripe que se inició en España durante la pandemia por virus AnH1N1. El protocolo que se sigue en esta vigilancia puede consultarse en: http://www.isciii.es/htdocs/centros/epidemiologia/epi_gripe.jsp

Desde el inicio de la temporada 2010-2011 se han notificado 71 casos graves hospitalizados confirmados de gripe, 45 (63,4%) eran hombres y 26 (36,6%) mujeres. Cuatro mujeres estaban embarazadas de más de 30 semanas de gestación. En la distribución por grupos de edad se observa: cuatro casos menores de cinco años (5,6%); 35 casos de 15-44 años (49,3%); 27 casos de 45-64 años (38%) y 5 casos de más de 64 años (7,0%).

En la figura 6 se observa el número de casos graves hospitalizados confirmados de gripe por virus/subtipo de virus y semana de hospitalización. El 87,3 % corresponden a infecciones por virus de la gripe AnH1N1.

Figura 6. Casos graves hospitalizados confirmados de gripe por tipo/subtipo de virus. Temporada 2010/2011. España



Con la información disponible hasta el momento se observa que 30 de los casos (75%) presentaban algún factor de riesgo de complicaciones de gripe y 10 (25%) no presentaban ninguno.

Desarrollaron neumonía un 81,5% de los casos (53/65), presentaron coinfección bacteriana un 24,4 % (10/41), síndrome de distrés respiratorio agudo 36,7% (22/60) y fallo multiorgánico un 8,9% de los casos (5/56). Veintiocho de los 71 casos (39,4%) fueron admitidos en UCI y los 43 casos restantes (60,6%) no necesitaron admisión en UCI.

De los 45 casos en los que se dispone de información sobre estado de vacunación antigripal de la temporada 2010-2011, cuatro estaban vacunados y 41 casos no (91,1%). Un 82,6% de los casos con factores de riesgo no habían recibido la vacuna antigripal de esta temporada.

Cuatro de los casos han fallecido, dos casos de 15-44 años y los otros dos de 45-64 años. Tres de ellos presentaban factores de riesgo de complicaciones de gripe y el cuarto no presentaba ningún factor de riesgo. De los tres casos con factores de riesgo, dos no estaba vacunado y en otro se desconoce el estado de vacunación.



Vigilancia internacional de la gripe

Situación en Europa (1-2)

En el boletín de 23 de diciembre de 2010 de la Red Europea para la Vigilancia de la gripe (EISN) del Centro para el Control de Enfermedades Europeo (ECDC) (1) y en el de vigilancia de gripe de la OMS/Europa (EuroFlu.org) (2) se describe la actividad gripal en Europa para la semana 50/2010.

En la semana 50/2010 algunos países del oeste de Europa (Bélgica, Irlanda, Portugal y Reino Unido) señalan un nivel medio de intensidad gripal, en los demás países la actividad gripal continúa baja aunque en 18 se observa una evolución creciente de la misma. La tasa de detección viral ha sido del 39%, con la mayoría de los virus notificados del tipo viral A (70%) y predominio del virus pandémico entre los subtipados.

Desde el inicio de la temporada se han notificado un 2324 detecciones centinela y no centinela, 69% de virus de la gripe A (91% AnH1N1 y 9% AH3) y 31% del tipo B. Los virus detectados hasta el momento son similares a las cepas incluidas en la vacuna estacional. Estos datos indican que está comenzando en Europa la temporada anual de gripe con una circulación mixta del virus pandémico y del virus de la gripes estacional B.

Además en la semana 50/201 han notificado detecciones de virus respiratorio sincitial 15 países, manteniéndose una tendencia creciente en el número de detecciones desde el inicio de temporada.

Situación en el Mundo (3)

La OMS no ha actualizado información desde el último informe publicado el 17 de diciembre de 2010. En dicho informe se indica que la actividad gripal ha aumentado en Europa, especialmente en el Reino Unido, iniciándose en algunos países la temporada de gripe. En otras regiones templadas del hemisferio norte, Asia Occidental y América del Norte, también se observa un incremento de la actividad gripal. Los virus de la gripe circulantes en el mundo son los virus de la gripe estacional AH3N2 y B y el virus pandémico con distinto patrón de circulación en función de la región.

En el siguiente enlace de la OMS se pueden consultar los siguientes indicadores cualitativos de la actividad gripal a nivel mundial: difusión geográfica de la enfermedad, evolución de la

actividad respiratoria, intensidad de enfermedad respiratoria e impacto sobre los servicios de salud <http://gamapserver.who.int/mapLibrary/app/searchResults.aspx>

En el siguiente enlace del CDC se puede consultar un mapa mundial sobre la circulación de los virus de la gripe (pandémico y estacionales) <http://www.cdc.gov/flu/international/activity.htm>

Fuentes de información

(1) European Center for Diseases Control (ECDC). Weekly influenza surveillance overview – 23 December 2010. Week 50/2010 (13 – 19 Dec 2010).

http://ecdc.europa.eu/en/publications/Publications/101223_SUR_Weekly_Influenza_Surveillance_Overview.pdf

(2) WHO/Europe influenza surveillance (EuroFlu.org). Weekly Electronic Bulletin. 23 December 2010, Issue N° 381. Week 50: 13/19/2010-19/12/2010.

http://www.euroflu.org/bulletins_pdf/eiss_2010_50_bulletin.pdf

(3) WHO. Influenza update -123. 17 December 2010.

http://www.who.int/csr/disease/influenza/2010_12_17_GIP_surveillance/en/index.html

En la elaboración de este Informe ha participado el Grupo de Vigilancia de Gripe y el Grupo de Monitorización de la Mortalidad Diaria del Área de Vigilancia de la Salud Pública (Centro Nacional de Epidemiología. ISCIII) y es el resultado del trabajo de todos los integrantes del Sistema de Vigilancia de la Gripe en España (SVGE): médicos centinela, epidemiólogos de las redes centinela, virólogos de los laboratorios integrados en el SVGE y laboratorios asociados, responsables epidemiológicos y virológicos de cada red y coordinadores epidemiológicos y virológicos del SVGE (CNE y CNM, ISCIII). Cualquier pregunta relacionada con este informe debe dirigirse a: alarrauri@isciii.es, sjimenez@isciii.es o cdelegados@isciii.es

Este informe se puede consultar en la página del Grupo de Vigilancia de la Gripe en España <http://vgripe.isciii.es/gripe> y en la página del Instituto de Salud Carlos III en el siguiente enlace <http://cne-gripe-infsemanal.isciii.es>