

## Vigilancia centinela de Infección Respiratoria Aguda en Atención Primaria (IRAs) y en Hospitales (IRAG): Gripe, COVID-19 y VRS

Semana 45/2023 (del 6 al 12 de noviembre de 2023)

Nº 156. 15 de noviembre de 2023

**Persiste el aumento en la circulación de VRS en la comunidad, con incremento más acusado en la positividad a VRS en niños hospitalizados. Actividad gripal con fluctuaciones al alza y disminuye la actividad de COVID-19 en todos los ámbitos**

### Contenido

Vigilancia sindrómica .....	3
IRAs en Atención Primaria .....	3
IRAG en hospitales .....	4
Vigilancia centinela de gripe, COVID-19 y VRS.....	5
Atención Primaria (AP).....	5
Hospitales .....	6
Vigilancia virológica no centinela de gripe.....	8
Vigilancia virológica no centinela de VRS.....	8
Excesos de mortalidad por todas las causas.....	8
Vigilancia internacional de la gripe y otros virus respiratorios.....	9
Situación en Europa .....	9
Situación en el mundo .....	10
Zoonosis.....	11
Infección en humanos por virus de gripe aviar.....	11
Infección humana por virus variantes de la gripe porcina A.....	11
Síndrome respiratorio de Oriente Medio (MERS-CoV).....	11
Sistemas y fuentes de información.....	12

## Resumen

- **Infección Respiratoria Aguda en Atención Primaria (IRAs):** La tasa global en la semana 45/2023 se sitúa en 552,7 casos por 100.000 habitantes. El porcentaje de positividad a SARS-CoV-2, gripe y VRS es de 8,7%, 2,7% y 3,1%, respectivamente.
- En Atención Primaria, desde el inicio de la temporada se han analizado 3796 muestras de IRAs para el diagnóstico de gripe, 3829 para SARS-CoV-2 y 3772 para VRS. De ellas, 85 (2,2%) han sido positivas para gripe, 459 (12,0%) para SARS-CoV-2 y 68 (1,8%) para VRS, respectivamente. Entre los 85 virus gripales identificados, 96% son de tipo A (43% de AH3N2 y 57% de A(H1N1)pdm09 entre los subtipados) y un 17% de virus A no subtipado.
- **Infección Respiratoria Aguda Grave en Hospitales (IRAG):** La tasa global en la semana 45/2023 se sitúa en 8,6 casos por 100.000 habitantes. El porcentaje de positividad a SARS-CoV-2, gripe y VRS es de 10,7%, 2,4% y 4,1%, respectivamente.
- En hospitales, desde el inicio de la temporada se han analizado 1048 muestras de IRAG para el diagnóstico de gripe, 1133 para SARS-CoV-2 y 1017 para VRS. De ellas, 20 (1,9%) han sido positivas para gripe, 213 (11,9%) para SARS-CoV-2 y 42 (8,9%) para VRS, respectivamente. Entre los 16 virus gripales identificados, todos son de tipo A, (55% de AH3N2 y 46% de A(H1N1)pdm09 entre los subtipados) y un 31% de virus A no subtipado.
- Se recomienda aumentar el subtipado de los virus de la gripe A, especialmente los identificados en muestras de IRAG en hospitales.

## Vigilancia sindrómica

### IRAs en Atención Primaria

En la semana 45/2023 la tasa global se sitúa en 552,7 casos de IRAs/100.000 h (419,4 casos/100.000 h. en la semana previa) (Tabla 1). Por grupos de edad, las mayores tasas de IRAs en Atención Primaria se dan en el grupo de los menores de 1 año (3676,6 casos/100.000 h), seguido del grupo de 1-4 años de edad (2563,9 casos/100.000 h) (Figura 1). Por sexo, las tasas de incidencia son superiores en mujeres que en hombres (489,8 vs 613,5 casos/100.000 h).

**Tabla 1. Evolución de las tasas de incidencia de IRAs por comunidad autónoma en las últimas seis semanas. SiVIRA, temporada 2023-24\***

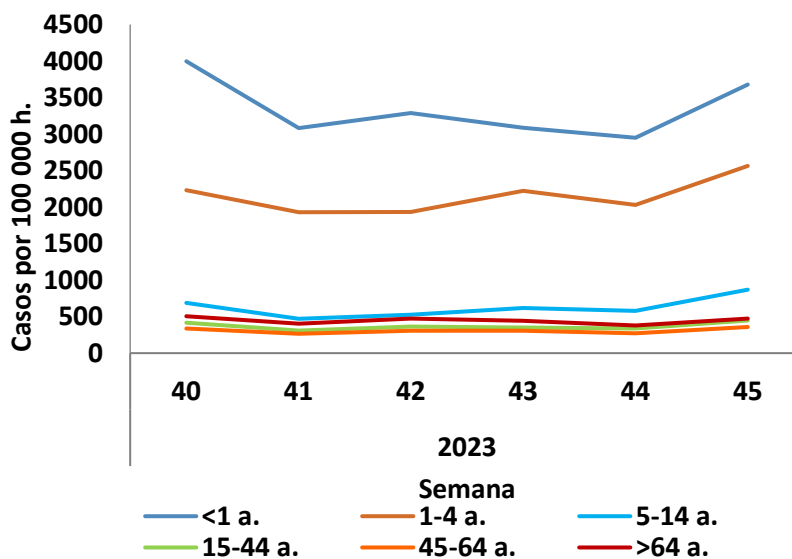
Comunidad Autónoma	Sem 40/2023	Sem 41/2023	Sem 42/2023	Sem 43/2023	Sem 44/2023	Sem 45/2023
Andalucía	304,4	228,7	260,6	267,0	241,7	337,5
Aragón	532,9	569,1	803,8	778,5	693,7	834,0
Asturias	-	-	-	-	-	-
Baleares	189,1	162,0	167,3	164,6	152,2	196,2
Canarias	699,3	597,1	643,6	636,6	603,0	760,3
Cantabria	577,5	517,6	588,0	590,0	507,9	620,3
Castilla-La Mancha	777,4	615,3	609,9	599,9	574,9	706,0
Castilla y León	706,7	508,0	525,0	512,5	462,7	517,1
Cataluña	520,8	418,2	469,9	517,5	490,7	626,4
C. Valenciana	786,6	573,7	722,4	763,8	690,4	865,4
Extremadura	304,2	221,3	268,5	278,2	246,2	-
Galicia	286,9	224,5	225,7	217,7	195,9	261,2
Madrid	602,5	428,9	459,9	417,1	368,6	-
Murcia	-	-	-	-	-	-
Navarra	533,4	444,6	520,9	510,7	473,9	632,4
País Vasco	321,6	253,5	305,3	296,4	267,6	377,3
La Rioja	-	-	-	-	-	-
Ceuta	407,1	289,5	417,3	487,2	462,5	680,9
Melilla	894,0	673,1	1084,3	1122,4	920,6	1279,4
<b>Nacional</b>	<b>517,3</b>	<b>399,7</b>	<b>453,6</b>	<b>458,5</b>	<b>419,4</b>	<b>552,7</b>

\*Tasas de incidencia por 100.000 habitantes.

\*Las tasas de incidencia están calculadas con las comunidades autónomas que han notificado casos y poblaciones semanales.

\*Las tasas de incidencia de la última semana podrían estar afectadas por retraso en la notificación, que podrían subsanarse en semanas posteriores.

**Figura 1. Evolución de las tasas de incidencia de IRAs por grupo de edad. SiVIRA, temporada 2023-24\***



## IRAG en hospitales

En la semana 45/2023 la tasa global de IRAG se sitúa en 8.65 casos/100.000 h (10,69 casos/100.000 h en la semana previa) (Tabla 2). Por grupos de edad, las mayores tasas de hospitalización esta semana se observan en los menores de 1 año (67,10 casos/100.000 h), seguido del grupo de los mayores de 79 años (53,49 casos/100.000 h) (Figura 2). Por sexo, la incidencia es 10,45 y 6,92 casos/100.000 h en hombres y en mujeres, respectivamente.

**Tabla 2. Evolución de las tasas de hospitalización de IRAG por comunidad autónoma en las últimas seis semanas. SiVIRA, temporada 2023-24\***

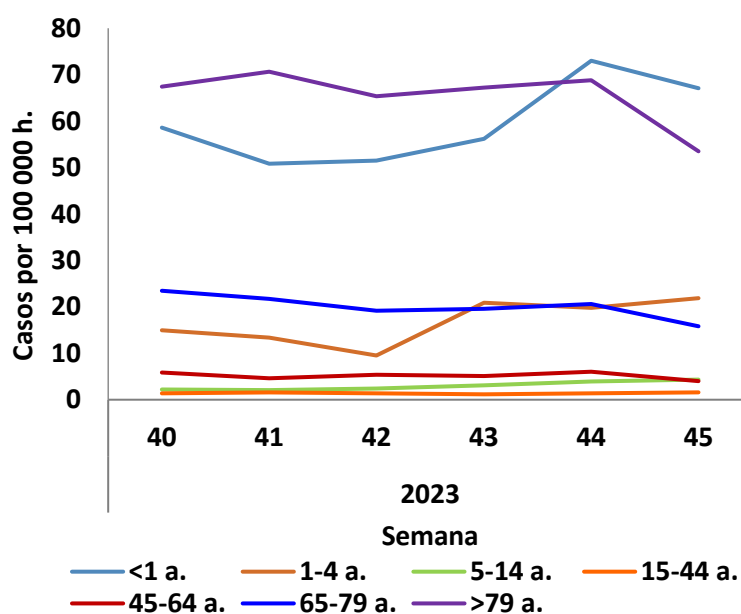
Comunidad Autónoma	Sem 40/2023	Sem 41/2023	Sem 42/2023	Sem 43/2023	Sem 44/2023	Sem 45/2023
Andalucía	7,0	6,3	6,9	6,5	7,1	7,2
Aragón	10,8	9,4	12,4	16,7	15,5	13,5
Asturias	10,5	16,3	13,1	8,6	18,5	17,2
Baleares	14,1	14,1	10,3	12,4	15,2	15,6
Canarias	9,0	11,1	8,8	7,1	7,6	3,2
Cantabria	-	-	-	-	-	-
Castilla-La Mancha	16,6	19,8	16,5	15,1	15,4	17,2
Castilla y León	10,1	9,9	9,5	14,3	12,8	15,5
Cataluña	7,1	7,9	6,2	6,8	8,5	8,3
C. Valenciana	11,3	8,5	10,6	10,6	10,9	9,8
Extremadura	22,4	16,0	17,6	13,5	13,0	16,5
Galicia	-	-	-	-	-	-
Madrid	13,3	13,1	11,7	12,8	13,5	-
Murcia	13,2	8,1	6,2	7,3	5,4	11,7
Navarra	-	-	-	-	-	-
País Vasco	13,4	10,6	10,2	12,8	13,9	13,7
La Rioja	-	-	-	-	-	-
Ceuta	3,5	4,9	4,7	2,4	-	-
Melilla	4,7	9,8	14,1	7,0	10,7	5,9
<b>Nacional</b>	<b>10,5</b>	<b>10,0</b>	<b>9,5</b>	<b>9,9</b>	<b>10,7</b>	<b>8,6</b>

\*Tasas de incidencia por 100.000 habitantes.

\*Las tasas de hospitalización están calculadas con las comunidades autónomas que han notificado casos y poblaciones semanales.

\*Las tasas de hospitalización de la última semana podrían estar afectadas por retraso en la notificación, que podrían subsanarse en semanas posteriores.

**Figura 2. Evolución de las tasas de hospitalización de IRAG por grupo de edad. SiVIRA, temporada 2023-24\***



## Vigilancia centinela de gripe, COVID-19 y VRS

### Atención Primaria (AP)

Desde el inicio de la temporada se han analizado 3.796 muestras de IRAs para el diagnóstico de gripe, 3.829 para SARS-CoV-2 y 3.772 para VRS. De ellas, 85 (2,2%) han sido positivas para gripe, 459 (12%) para SARS-CoV-2 y 68 (1,8%) para VRS, respectivamente. En la tabla 3 se muestra la distribución de muestras analizadas, detecciones y positividad por CCAA.

**Tabla 3. Muestras analizadas, detecciones virales y positividad a gripe, SARS-CoV-2 y VRS, por CCAA. Vigilancia centinela de IRAs temporada 2023-24.**

CCAA	Muestras analizadas para gripe	Detecciones gripe	Positividad a gripe	Muestras analizadas para SARS-CoV-2	Detecciones SARS-CoV-2	Positividad a SARS-CoV-2	Muestras analizadas para VRS	Detecciones VRS	Positividad a VRS
ANDALUCÍA	474	12	2,5	474	58	12,2	474	5	1,1
ASTURIAS	19	1	5,3	17	0	0,0	12	0	0,0
CANTABRIA	13	1	7,7	13	2	15,4	13	1	7,7
C LEON	216	11	5,1	216	29	13,4	216	5	2,3
CATALUÑA	1676	37	2,2	1691	198	11,7	1663	16	1,0
C VALENCIANA	395	3	0,8	416	45	10,8	391	7	1,8
CANARIAS	37	1	2,7	37	7	18,9	37	4	10,8
EXTREMADURA	299	5	1,7	299	35	11,7	299	4	1,3
MADRID	387	9	2,3	387	49	12,7	387	25	6,5
CEUTA	29	0	0,0	29	7	24,1	29	0	0,0
MELILLA	138	5	3,6	138	7	5,1	138	0	0,0
NACIONAL	3796	85	2,2	3829	459	12,0	3772	68	1,8

Entre los 85 virus gripales identificados con información de tipo/subtipo, 84 son de tipo A (98,8 %) y uno de tipo B (1,2%). De los virus A, 26 son A(H3), 35 A(H1)pdm09 (42,6% y 57,4% entre los subtipados), y 23 son A no subtipado (27,1%).

De las 68 detecciones de VRS identificadas en IRAs, 42 virus VRS estaban tipados, de los que 24 (57,1%) son de tipo A y 18 (42,9%) de tipo B (tabla 4).

**Tabla 4. Muestras analizadas, detecciones y positividad a VRS, por grupo de edad. Vigilancia centinela, IRAs temporada 2023-24.**

Muestras VRS	Edad	<1 a.	1-4 a.	5-14 a.	15-44 a.	45-64 a.	>64 a.
Total muestras VRS	3772	216	457	426	1103	855	715
Total casos de VRS	68	11	37	5	6	5	4
Tipo A	24	3	19	0	1	1	0
Tipo B	18	3	8	2	1	1	3

Esta semana, la positividad de los casos seleccionados de IRAs a los virus respiratorios vigilados es de 2,7% para gripe (vs 1,8% en la semana previa), 8,7% para SARS-CoV-2 (vs 12% en la semana previa) y 3,1% para VRS (vs 2,6% en la semana previa) (Tabla 5).

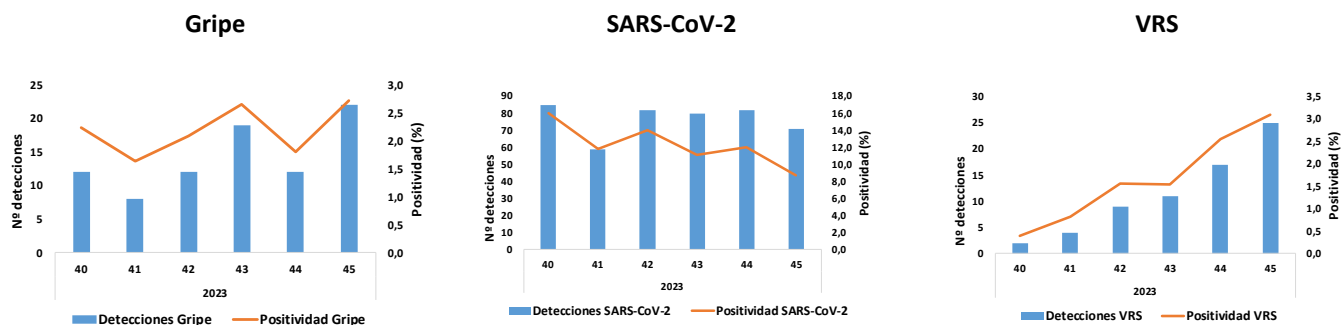
**Tabla 5. Muestras centinela analizadas y porcentaje de positividad a SARS-CoV-2, gripe y VRS en AP. Vigilancia centinela de IRAs. SiVIRA, temporada 2023-24. España\***

	Ultima semana*			Desde inicio 2023-2024		
	Muestras	Positivos	%positividad	Muestras	Positivos	%positividad
SARS-CoV-2	812	71	8,7	3829	459	12,0
Gripe	810	22	2,7	3796	85	2,2
VRS	805	25	3,1	3772	68	1,8

\*Los datos notificados en semanas previas se actualizan cada semana, por lo que este valor puede variar en función de la semana de presentación de los informes.

La evolución del porcentaje de positividad a gripe, SARS-CoV-2 y VRS en las muestras seleccionadas de IRAs se muestra en la figura 3.

Figura 3. Evolución de la positividad a gripe, SARS-CoV-2 y VRS en los casos de IRAs. SiVIRA, temporada 2023-24\*



## Hospitales

Desde el inicio de la temporada se han analizado 1048 muestras de IRAG para el diagnóstico de gripe, 1133 para SARS-CoV-2 y 1017 para VRS. De ellas, 20 (1,91%) han sido positivas para gripe, 213 (18,80%) para SARS-CoV-2 y 42 (4,13%) para VRS, respectivamente. En la tabla 5 se muestra la distribución de muestras analizadas, detecciones y positividad por CCAA.

Tabla 6. Muestras analizadas, detecciones virales y positividad a gripe, SARS-CoV-2 y VRS, por CCAA. Vigilancia centinela de IRAG temporada 2023-24.

CCAA	Muestras analizadas para gripe	Detecciones gripe	Positividad a gripe	Muestras analizadas para SARS-CoV-2	Detecciones SARS-CoV-2	Positividad a SARS-CoV-2	Muestras analizadas para VRS	Detecciones VRS	Positividad a VRS
ANDALUCÍA	292	6	2,05	292	49	16,78	292	11	3,77
ARAGÓN	58	2	3,45	79	27	34,18	37	6	16,22
ASTURIAS	39	0	0,00	39	2	5,13	39	2	5,13
BALEARES	17	1	5,88	21	5	23,81	17	0	0,00
CANARIAS	55	1	1,82	69	21	30,43	55	0	0,00
C LEON	97	1	1,03	100	24	24,00	98	3	3,06
CATALUÑA	96	3	3,13	116	9	7,76	95	11	11,58
C VALENCIANA	97	1	1,03	113	22	19,47	88	1	1,14
EXTREMADURA	120	2	1,67	120	25	20,83	120	4	3,33
MADRID	141	3	2,13	141	22	15,60	140	3	2,14
MURCIA	26	0	0,00	32	6	18,75	26	1	3,85
CEUTA	4	0	0,00	5	1	20,00	4	0	0,00
MELILLA	6	0	0,00	6	0	0,00	6	0	0,00
<b>NACIONAL</b>	<b>1048</b>	<b>20</b>	<b>1,91</b>	<b>1133</b>	<b>213</b>	<b>18,80</b>	<b>1017</b>	<b>42</b>	<b>4,13</b>

Entre los 16 virus gripales identificados con información de tipo/subtipo, todos son de tipo A, de los cuales 6 son A(H3) y 5 A(H1)pdm09 (54,6% y 45,5%, entre los subtipados) y 5 son A no subtipado (31,3%).

En las tablas 7 y 8 se muestran las muestras de IRAG analizadas y positividad a gripe, SARS-CoV-2 y VRS por grupo de edad.

Tabla 7. Muestras analizadas, detecciones virales y positividad a gripe y SARS-CoV-2, por grupo de edad. Vigilancia centinela de IRAG temporada 2023-24.

Grupo de edad	Muestras gripe	Casos gripe	Positividad a gripe (%)	Grupo de edad	Muestras SARS-CoV-2	Casos SARS-CoV-2	Positividad a SARS-CoV-2 (%)
<1 a.	99	1	0,8	<1 a.	100	10	10,1
1-4 a.	73	1	1,9	1-4 a.	74	3	4,1
5-14 a.	32	1	1,9	5-14 a.	36	1	2,1
15-44 a.	43	1	1,9	15-44 a.	44	3	7,0
45-64 a.	135	4	3,2	45-64 a.	154	21	13,7
65-79 a.	284	6	2,2	65-79 a.	307	67	20,4
>79 a.	382	6	1,6	>79 a.	418	108	25,9
<b>Total</b>	<b>1048</b>	<b>20</b>	<b>1,9</b>	<b>Total</b>	<b>1133</b>	<b>213</b>	<b>18,8</b>

**Tabla 8. Muestras analizadas, detecciones virales y positividad a VRS, por grupo de edad. Vigilancia centinela de IRAG temporada 2023-24.**

Grupo de edad	Muestras de VRS	Casos de VRS	Positividad a VRS (%)
0-2m.	61	8	13,5
3-5m.	16	4	19,7
6-11m.	22	5	18,9
1-4 a.	73	20	21,9
5-14 a.	31	2	6,3
15-44 a.	43	0	0,0
45-64 a.	134	1	0,7
65-79 a.	270	1	0,4
>79 a.	367	1	0,3
<b>Total</b>	<b>1017</b>	<b>42</b>	<b>4,1</b>

De las 42 detecciones de VRS identificadas en IRAG, 16 virus estaban tipados de los que 10 (62,5%) son de tipo A y 6 (37,5%) de tipo B.

Esta semana, la positividad de los casos seleccionados de IRAG a los virus respiratorios vigilados es de 2,4 % para gripe (vs 1,6 % en la semana previa), 10,7 % para SARS-CoV-2 (vs 14,9% en la semana previa) y 8,7 % para VRS (vs 7,6 % en la semana previa) (Tabla 9)

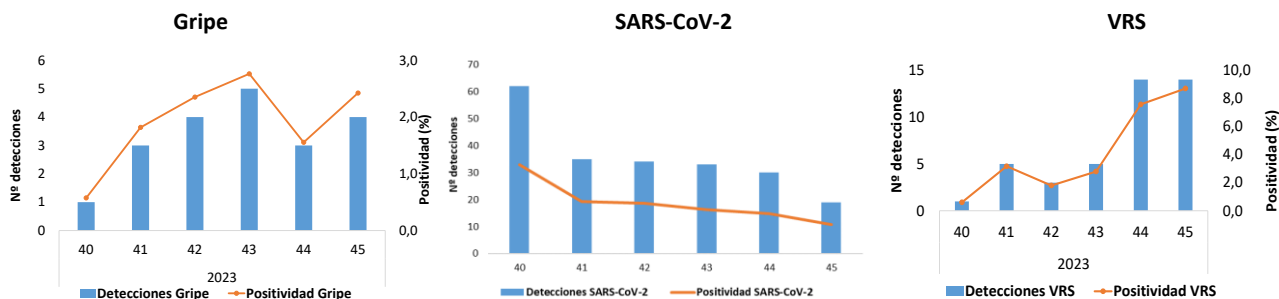
**Tabla 9. Muestras centinela analizadas y porcentaje de positividad a SARS-CoV-2, gripe y VRS. Vigilancia centinela de IRAG. SiVIRA, temporada 2023-24. España**

	Última semana*			Desde inicio 2023-2024		
	Muestras	Positivos	%positividad	Muestras	Positivos	%positividad
SARS-CoV-2	177	19	10,7	1133	213	18,8
Gripe	165	4	2,4	1048	20	1,9
VRS	161	14	8,7	1017	42	4,1

\*Los datos notificados en semanas previas se actualizan cada semana, por lo que este valor puede variar en función de la semana de presentación de los informes.

La evolución del porcentaje de positividad a gripe, SARS-CoV-2 y VRS en las muestras seleccionadas de IRAG se muestra en la figura 4.

**Figura 4. Evolución de la positividad a gripe, SARS-CoV-2 y VRS en los casos IRAG en hospitales. SiVIRA, temporada 2023-24\***



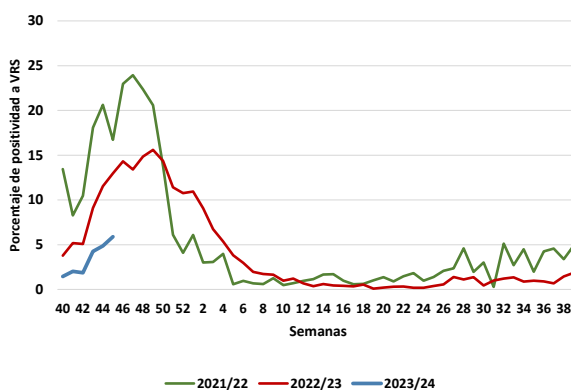
## Vigilancia virológica no centinela de gripe

En la semana 45/2023 se han notificado 52 detecciones no centinela de gripe desde las redes de Andalucía, Aragón, Asturias, Baleares, Canarias, Castilla-La Mancha y Murcia\*. Entre ellas, 50 son de tipo A (28 ANS, 2 A(H3) y 20 A(H1)pdm09) y 2 de tipo B.

## Vigilancia virológica no centinela de VRS

En la semana 45/2023 se han 142 detecciones no centinela de VRS desde las redes de Andalucía, Aragón, Asturias, Baleares, Canarias, Castilla-La Mancha y Murcia\*. De ellas 42 son de tipo A y 22 de tipo B (66% y 34% entre los VRS tipados). El porcentaje de positividad a VRS en muestras no centinela esta semana, calculado en aquellas redes que disponen del número de pruebas realizadas, se sitúa en el 5,89% frente al 4,87% de la semana 44/2023. En la figura 1 se observa la evolución de la positividad de VRS en la temporada 2021-22, 2022-23 y desde el inicio de la 2023-24.

Figura 5. Porcentaje de positividad de VRS. Sistema no centinela. Temporada 2021-22 y 2022-23 y comienzo de 2023-24. España

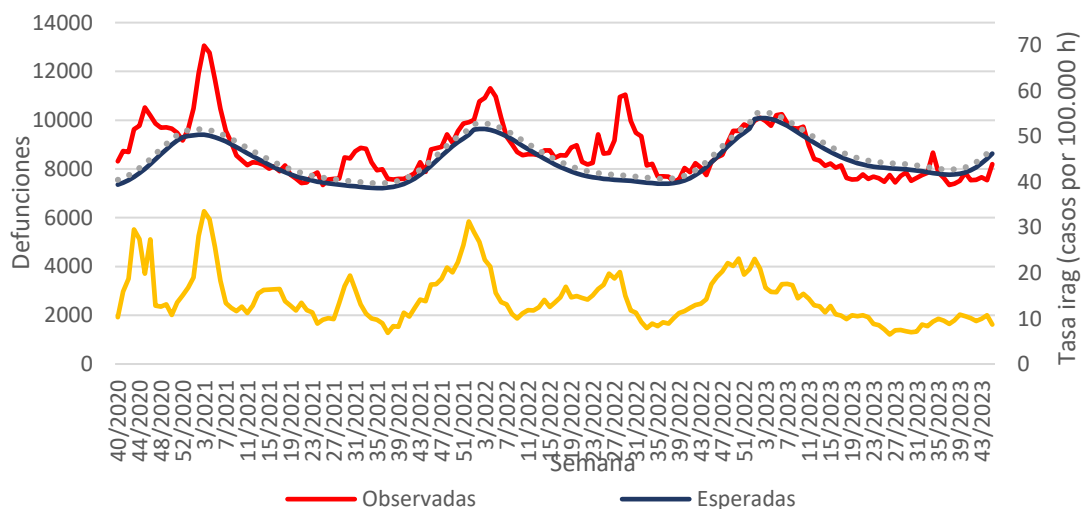


\*Los datos notificados en semanas previas se actualizan cada semana, por lo que este valor puede variar en función de la semana de presentación de los informes.

## Excesos de mortalidad por todas las causas

Los resultados obtenidos con MoMo estiman que se produjeron 40.807 excesos de defunciones por todas las causas en la temporada 2020-21 y 35.609 excesos en la temporada 2021-22. En la temporada 2022-23 no se produjeron excesos positivos de defunciones por todas las causas. Tampoco desde el inicio de la temporada 2023-24 (Figura 6).

Figura 6. Mortalidad por todas las causas observada y esperada. Temporadas 2020-21, 2021-22, 2022-23 y comienzo de 2023-24. España





## Vigilancia internacional de la gripe y otros virus respiratorios

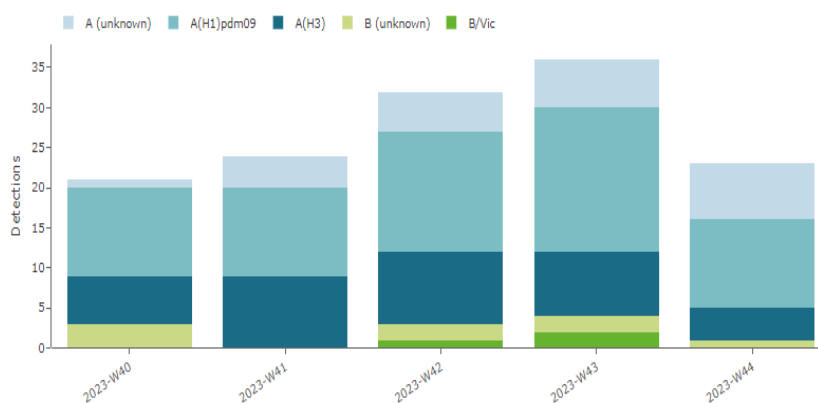
### Situación en Europa

En la semana 44/2023, las tasas de enfermedades respiratorias (enfermedades similares a la influenza (ILI) y/o infección respiratoria aguda (IRA)) en Atención Primaria y en Hospitales estaban en los niveles esperados para esta época del año en la mayoría de los países de la UE/EEE. La contribución del SARS-CoV-2 a las enfermedades respiratorias en la vigilancia centinela de atención primaria y en hospitalizados fue mucho mayor que la del virus respiratorio sincitial (VRS) y la gripe estacional.

En **Atención Primaria** la positividad para el SARS-CoV-2 fue de 16%, observándose la mayor incidencia entre las personas de 65 años o más. La positividad para el VSR continúa por debajo del 2%, sin embargo, se observa una tendencia visible de lento aumento para el VRS. La positividad para gripe se mantuvo estable respecto a la semana anterior.

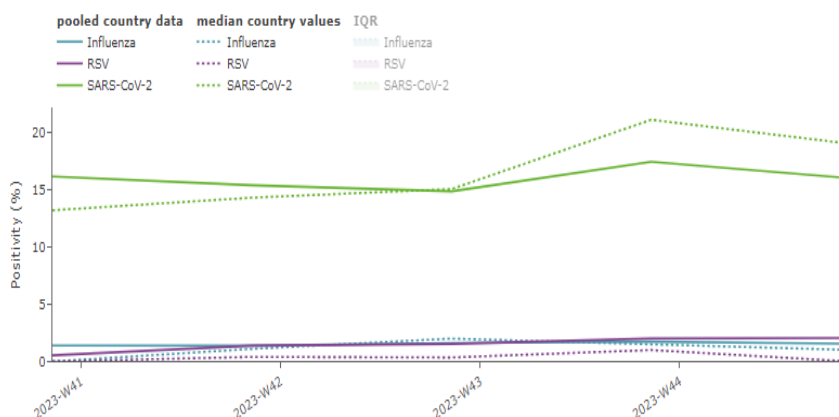
La positividad en **hospitalizados** fue más alta para SARS-CoV-2 con un 24%, alcanzando el 34% entre las personas de 65 años y más. Esto se ha traducido en aumentos, en algunos países, de los ingresos hospitalarios, en unidades de cuidados intensivos (UCI) y las muertes por COVID-19. Aunque los niveles observados siguen siendo bajos en comparación con los datos informados durante el invierno anterior. La positividad para VSV (basado en dos países que informaron datos de IRAG en niños) aumentó drásticamente en la última semana del 9% al 28% en el grupo de edad de 0 a 4 años.

**Detecciones de gripe en muestras centinela por tipo/subtipo de virus. EU/EEA, temporada 2023-2024\***

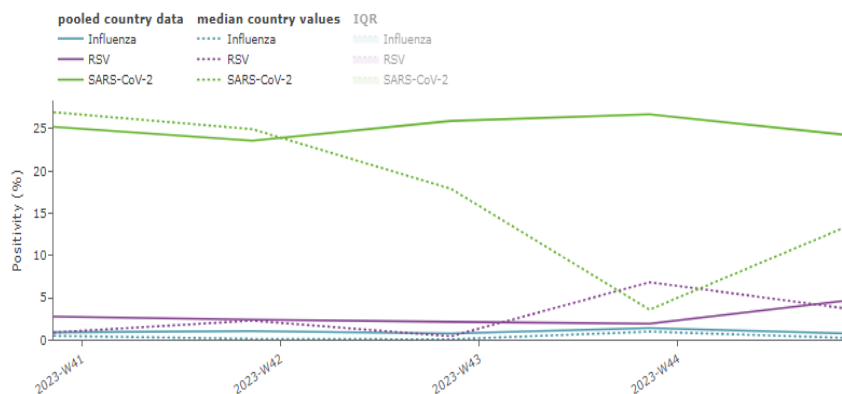


El porcentaje de positividad a gripe, SARS-CoV-2 y VRS en muestras centinela en Atención Primaria y en muestras centinela procedentes de IRAG en hospitales correspondiente a los países de la UE/EEE, se muestran en las siguientes figuras.

**Número de detecciones y porcentaje de positividad a COVID-19, gripe y VRS en muestras centinela en Atención Primaria. EU/EEA, temporada 2023-2024\***



**Número de detecciones y porcentaje de positividad a COVID-19, gripe y VRS en muestras de IRAG en hospitales. EU/EEA, temporada 2023-2024\***



\*Figuras obtenidas de The European Centre for Disease Prevention and Control (ECDC) and WHO Regional Office for Europe have jointly developed the European Respiratory Virus Surveillance Summary (ERVISS)

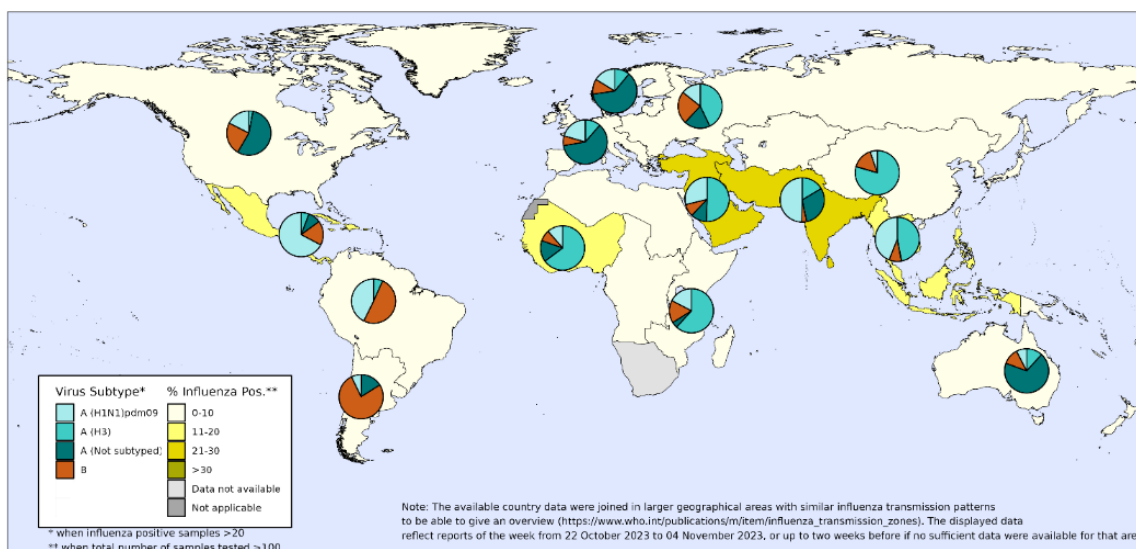
Información adicional puede consultarse en: [European Respiratory Virus Surveillance Summary](#)

**Situación en el mundo**

A nivel mundial, las detecciones de gripe se mantuvieron bajas, con la mayor actividad reportada en áreas tropicales y una mayor actividad reportada en el hemisferio norte templado en Asia oriental y occidental.

Los laboratorios de la OMS del Sistema Mundial de Vigilancia y Respuesta a la Infección Respiratoria (GISRS, por sus siglas en inglés) correspondiente a 109 países, analizaron más de 262.187 muestras entre el 16 y 29 de octubre de 2023. Durante ese período, un 86% de muestras resultaron positivas a virus de gripe A, siendo subtipificados un 33% como A(H1N1)pdm09 y un 67% como A(H3N2). De los virus de tipo B detectados para los que se determinó el linaje, todos pertenecían al linaje B/Victoria (última actualización de datos 10/11/2023).

**Porcentaje de positividad de virus de la gripe a nivel mundial, temporada 2023-2024**



The boundaries and names shown and the designations used on this map do not imply the expression of any opinion whatsoever on the part of the World Health Organization concerning the legal status of any country, territory, city or area or of its authorities, or concerning the delimitation of its frontiers or boundaries. Dotted and dashed lines on maps represent approximate border lines for which there may not yet be full agreement.  
Data source: Global Influenza Surveillance and Response System (GISRS), FluNet (www.who.int/tools/fluNet)  
Copyright WHO 2023. All rights reserved.



Información adicional puede consultarse en: [WHO influenza-update](#)

Canadá: [FluWatch weekly reports](#) | [Respiratory Virus Report](#)

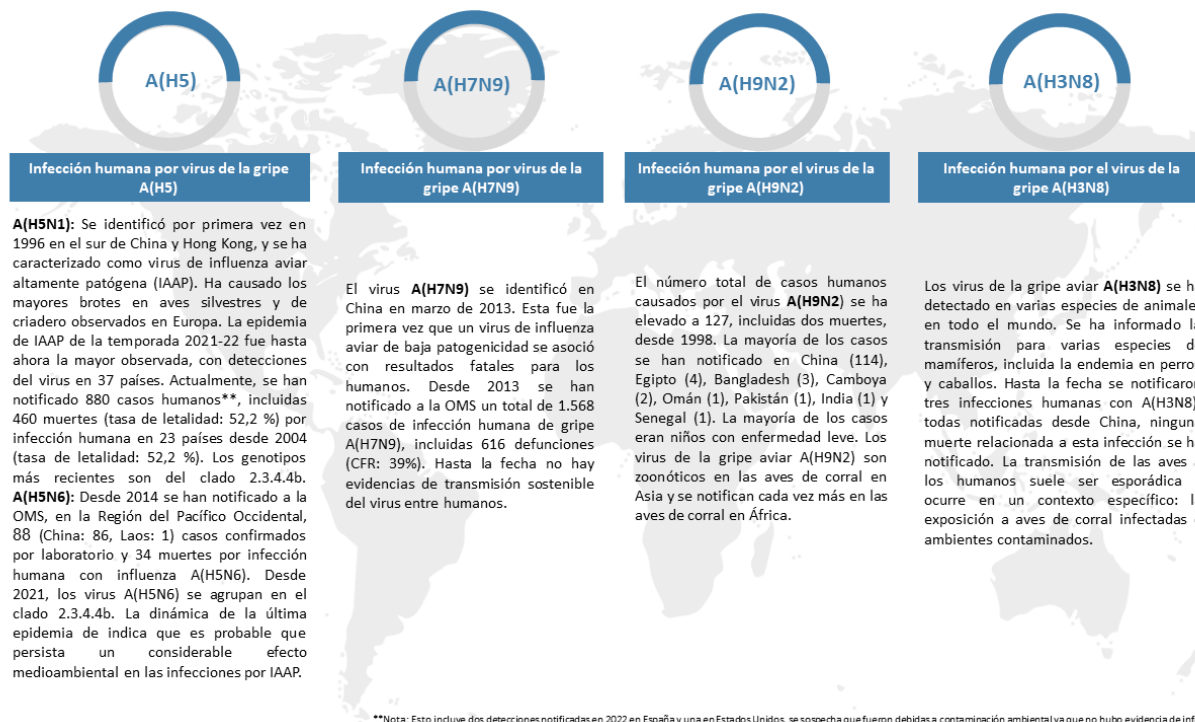
EE. UU: [FluView-CDC](#) | [COVID Data Tracker Weekly Review](#)

## Zoonosis

### Infección en humanos por virus de gripe aviar

Desde la última actualización no se han notificado nuevos casos.

#### Vigilancia Global de gripe aviar de importancia para la salud pública, temporada 2023-2024



Información adicional puede consultarse en: [Avian-Influenza-ECDC](#) | [Avian-Influenza-WHO](#) | [Avian-Influenza-Report-HongKong\(chp.gov.hk\)](#) | [Chinese National Influenza Center](#)

### Infección humana por virus variantes de la gripe porcina A

Desde la última actualización no se han notificado nuevos casos. Se han notificado 23 casos a nivel mundial desde 2018, de los cuales cinco se notificaron en la UE/EEE: Austria (un caso en 2021), Dinamarca (un caso en 2019), Francia (un caso en 2021) y Países Bajos (un caso en 2018 y 2022). Fuera de la UE/EEE, se han notificado casos en Canadá (3), Taiwán (3) y Estados Unidos (12). Más información en: [Swine-influenza-ECDC](#) | [WHO-Disease-Outbreak-News](#) | [CDC-Swine Flu](#)

### Síndrome respiratorio de Oriente Medio (MERS-CoV)

Desde la última actualización no se han notificado nuevos casos. Desde abril de 2012, las autoridades sanitarias de todo el mundo han notificado un total de 2.617 casos de MERS-CoV, incluidas 947 muertes en el mundo. Más información en: [MERS-CoV worldwide overview ECDC](#) | [ECDC- Weekly threats reports \(CDTR\)](#) | [WHO-Disease-Outbreak-News](#)

## Sistemas y fuentes de información

Una información detallada sobre los sistemas y fuentes de información, así como de la metodología empleada en la elaboración de este informe se puede consultar en “Metodología SiVIRA, sistemas y fuentes de información. Temporada 2023-24”, disponible en: [Metodología SiVIRA. ISCIII](#)

En la elaboración de este Informe ha participado el Grupo de Vigilancia de Gripe y otros virus respiratorios, el Grupo de Monitorización de la Mortalidad Diaria del Área de Vigilancia de la Salud Pública del Centro Nacional de Epidemiología (Instituto de Salud Carlos III) y el Laboratorio de gripe y virus respiratorios del Centro Nacional de Microbiología (Instituto de Salud Carlos III). Este informe es el resultado del trabajo de todos los integrantes del Sistema de Vigilancia de infecciones respiratorias agudas en España (SiVIRA): médicos y centros centinela, epidemiólogos de las redes centinela, virólogos de los laboratorios integrados en el SiVIRA y laboratorios asociados, profesionales de los hospitales participantes en la vigilancia de los casos graves hospitalizados, responsables epidemiológicos y virológicos de cada red y coordinadores epidemiológicos y virológicos de SiVIRA (CNE y CNM, ISCIII). Cualquier pregunta relacionada con este informe debe dirigirse a: [GRIPE-OVR@isciii.es](mailto:GRIPE-OVR@isciii.es) Este informe se puede consultar en la página del [SiVIRA](#) y en la página del Instituto de Salud Carlos III ([ISCIII](#)).

**Cita sugerida:** Instituto de Salud Carlos III. Vigilancia centinela de Infección Respiratoria Aguda en Atención Primaria (IRAs) y en Hospitales (IRAG) en España. Gripe, COVID-19 y VRS. Semana 45/2023. Nº 156. Del 6 al 12 de noviembre de 2023.