

## Informe sobre la situación de COVID-19 en España

*Informe COVID-19 nº 13. 23 de marzo de 2020*

En diciembre de 2019 surgió un agrupamiento de casos de neumonía en la ciudad de Wuhan (provincia de Hubei, China), con una exposición común a un mercado mayorista de marisco, pescado y animales vivos. El 7 de enero de 2020, las autoridades chinas identificaron como agente causante del brote un nuevo virus de la familia *Coronaviridae*, que posteriormente fue denominado SARS-CoV-2<sup>1</sup>. La secuencia genética fue compartida por las autoridades chinas el 12 de enero. La enfermedad causada por este nuevo virus se ha denominado por consenso internacional COVID-19. El Comité de Emergencias del Reglamento Sanitario Internacional (RSI, 2005) ha declarado el brote como una Emergencia de Salud Pública de Importancia Internacional (ESPII) en su reunión del 30 de enero de 2020. Hasta el 23 de marzo de 2020 se han notificado a la OMS 294.110 casos confirmados, incluidas 13.606 defunciones entre los casos confirmados. En la Unión Europea y Reino Unido se han notificado hasta el momento 160.233 casos confirmados, incluidas 8.622 defunciones.

El Ministerio de Sanidad se encuentra en permanente contacto con las Comunidades Autónomas (CCAA), el Centro Nacional de Epidemiología (CNE), el Centro Nacional de Microbiología (CNM) y los organismos internacionales (OMS, Centro de Control de Enfermedades Europeo y Comisión Europea), para evaluar los riesgos de la situación y coordinar las medidas de respuesta. El CCAES y la Ponencia de Alertas, Planes de Preparación y Respuesta han realizado un Protocolo de actuación ante la aparición de posibles casos sospechosos en España<sup>2</sup>, que incluye medidas para la detección temprana, vigilancia epidemiológica, prevención de la transmisión persona a persona y seguimiento de contactos.

Resaltamos que este informe contiene información de los casos de COVID-19 notificados al Centro Nacional de Epidemiología a través de la plataforma SiVies hasta la extracción de datos (12:00 h del 23 de marzo de 2020): 15.875 casos que suponen el 48% de los 33.089 totales en España cuantificados hasta el día 22 de marzo de 2020 (21:00 h). Su objetivo es obtener una información detallada sobre las características clínicas y epidemiológicas de los casos de COVID-19 y los factores que pueden estar asociados a una mayor gravedad. Los resultados deben confirmarse con posteriores actualizaciones de COVID-19 en SiVies.



<sup>1</sup> <https://www.who.int/dg/speeches/detail/who-director-general-s-remarks-at-the-media-briefing-on-2019-ncov-on-11-february-2020>

<sup>2</sup> [https://www.mscbs.gob.es/profesionales/saludPublica/ccayes/alertasActual/nCov-China/documentos/Procedimiento\\_COVID\\_19.pdf](https://www.mscbs.gob.es/profesionales/saludPublica/ccayes/alertasActual/nCov-China/documentos/Procedimiento_COVID_19.pdf)

## Casos notificados de COVID-19 en España

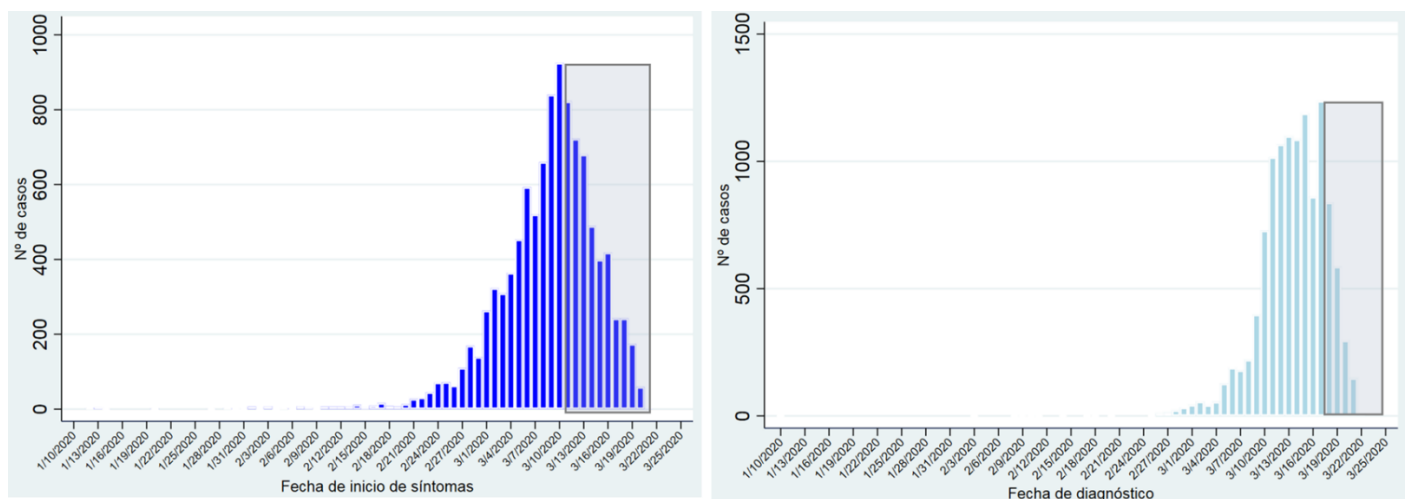
**Tabla 1. Distribución de casos notificados de COVID-19 en España por CCAA**

CCAA	Casos <sup>1</sup>	Casos notificados a SiViES <sup>2</sup>
Andalucía	1961	219
Aragón	638	69
Asturias	594	450
Baleares	400	157
Canarias	481	278
Cantabria	347	304
Castilla La Mancha	2078	0
Castilla y León	2055	767
Cataluña	5925	1928
Comunitat Valenciana	1901	1119
Extremadura	493	370
Galicia	1208	55
Madrid	10575	8950
Murcia	345	304
Navarra	886	0
País Vasco	2421	428
La Rioja	747	448
Ceuta	6	5
Melilla	28	24
Total	33089	15875

<sup>1</sup>Notificación agregada de casos de COVID-19 hasta las 21:00h del 22 de marzo de 2020

<sup>2</sup>Extracción de datos de SiViES a las 12:00h del 23 de marzo de 2020

**Figura 1. Curva epidémica de casos de COVID-19 por fecha de inicio de síntomas<sup>1</sup> y fecha de diagnóstico<sup>1</sup>**



<sup>1</sup> Los datos del recuadro gris pueden estar afectados por retraso en la notificación o diagnóstico

## Características demográficas y clínicas

Tabla 2. Características demográficas y clínicas de los casos de COVID-19 en España

Características		Total	Hombres (N=8216)	Mujeres (N=7631)	p-valor
Edad	Mediana de edad (RIC)	59 (43-74)	62 (46-76)	56 (40-72)	<0.001
Grupo de edad (años)	< 1	44 ( 0%)	27 ( 0%)	17 ( 0%)	
	1-4	25 ( 0%)	11 ( 0%)	14 ( 0%)	
	5-14	89 ( 1%)	36 ( 0%)	51 ( 1%)	
	15-44	4082 (26%)	1800 (22%)	2275 (30%)	
	45-64	4961 (32%)	2506 (31%)	2447 (33%)	
	65+	6359 (41%)	3680 (46%)	2678 (36%)	<0.001
Origen	Local	1654 (92%)	847 (92%)	799 (92%)	
	Importado	141 ( 8%)	72 ( 8%)	65 ( 8%)	0.805
Síntomas	Fiebre o reciente historia de fiebre	1075 (68%)	590 (74%)	481 (62%)	<0.001
	Tos	1065 (68%)	558 (71%)	499 (64%)	0.003
	Dolor de garganta	354 (24%)	164 (22%)	183 (25%)	0.199
	Disnea	460 (30%)	261 (34%)	195 (27%)	0.003
	Escalofríos	390 (27%)	211 (29%)	171 (24%)	0.030
	Vómitos	87 ( 6%)	34 ( 5%)	52 ( 7%)	0.031
	Diarrea	203 (14%)	95 (13%)	107 (15%)	0.275
	Neumonía (Rx o clínica)	2934 (25%)	1791 (29%)	1142 (20%)	<0.001
	SDRA	95 ( 4%)	62 ( 5%)	33 ( 3%)	0.007
	Otros síntomas resp.	400 ( 3%)	224 ( 4%)	175 ( 3%)	0.115
	Fallo renal agudo	66 ( 1%)	43 ( 1%)	23 ( 0%)	0.037
	Otros síntomas	525 (36%)	261 (36%)	256 (36%)	0.968
Enfermedad de base y factores de riesgo		5403 (44%)	3126 (49%)	2273 (39%)	<0.001
	Enfermedad cardiovascular	3879 (32%)	2328 (36%)	1547 (27%)	<0.001
	Enfermedad respiratoria	1347 (11%)	815 (13%)	532 ( 9%)	<0.001
	Diabetes	1533 (13%)	1010 (16%)	523 ( 9%)	<0.001
	Inmunodepresión	35 ( 0%)	23 ( 0%)	11 ( 0%)	0.065
	Enfermedad neuromuscular	0 ( 0%)	0 ( 0%)	0 ( 0%)	.
	Enfermedad hepática	0 ( 0%)	0 ( 0%)	0 ( 0%)	.
	Otra	963 ( 8%)	536 ( 8%)	427 ( 7%)	0.031
Hospitalización		5686 (43%)	3409 (49%)	2269 (36%)	<0.001
Admisión UCI		358 ( 3%)	248 ( 4%)	108 ( 2%)	<0.001
Defunción		566 ( 3,6%)	376 ( 4,6%)	190 ( 2,5%)	<0.001
Tiempo en días. Mediana (RIC)	Inicio síntomas hasta notificación CCAA	0 ( 0- 0)	0 ( 0- 0)	0 ( 0- 0)	0.408
	Inicio síntomas hasta hospitalización	4 ( 2- 7)	4 ( 2- 7)	4 ( 1- 7)	0.732
	Hospitalización hasta confirmación	0 ( 0- 1)	0 ( 0- 1)	0 ( 0- 1)	0.831

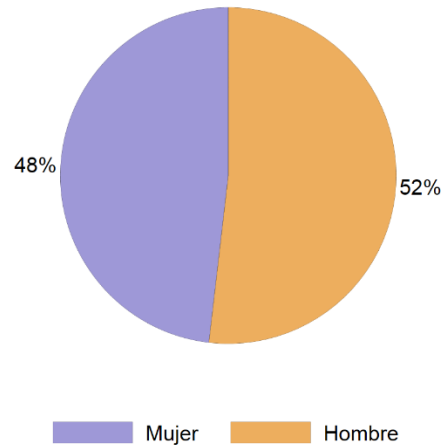
<sup>1</sup>Porcentaje sobre los casos de COVID-19 de los que se disponía de información.

<sup>2</sup>RIC: rango intercuartil

<sup>3</sup>UCI: Unidad de cuidados intensivos

## Edad y sexo

**Figura 2. Distribución por sexo y grupos de edad de los casos de COVID-19 en España**

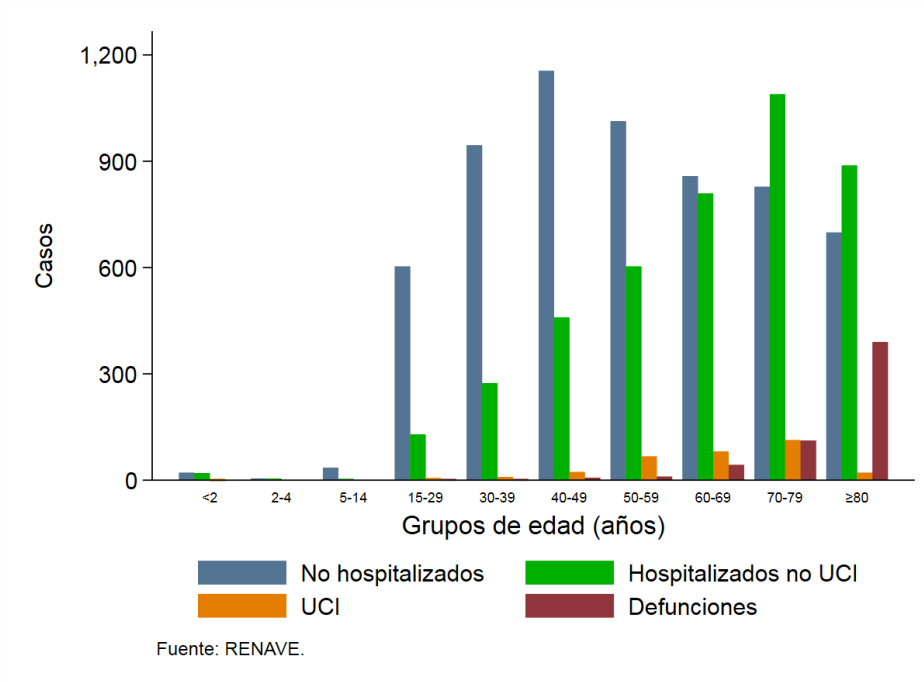


Fuente: CNE. ISCIII. Red Nacional de Vigilancia Epidemiológica

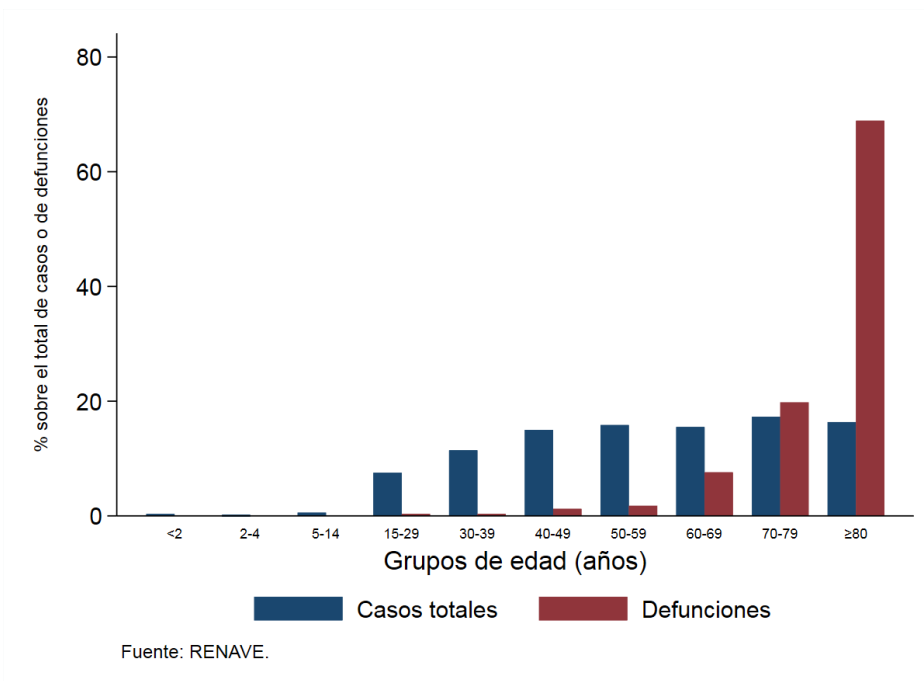
**Tabla 2. Casos de COVID-19 por grupos de edad y situación**

Grupo de edad (años)	Casos	Hospitalizados	UCI	Defunciones	Letalidad
	N (%)	N (%)	N (%)	N (%)	Defunciones/Casos (%)
<2	53 ( 0.3%)	23 ( 0.4%)	1 ( 0.3%)	0 ( 0.0%)	0.00
2-4	16 ( 0.1%)	5 ( 0.1%)	0 ( 0.0%)	0 ( 0.0%)	0.00
5-14	89 ( 0.6%)	5 ( 0.1%)	0 ( 0.0%)	0 ( 0.0%)	0.00
15-29	1171 ( 7.4%)	164 ( 2.9%)	6 ( 1.7%)	2 ( 0.4%)	0.17
30-39	1782 ( 11.2%)	317 ( 5.6%)	11 ( 3.1%)	2 ( 0.4%)	0.11
40-49	2335 ( 14.7%)	557 ( 9.8%)	24 ( 6.7%)	7 ( 1.2%)	0.30
50-59	2467 ( 15.5%)	778 ( 13.7%)	72 ( 20.1%)	10 ( 1.8%)	0.41
60-69	2415 ( 15.2%)	1020 ( 17.9%)	87 ( 24.3%)	43 ( 7.6%)	1.78
70-79	2694 ( 17.0%)	1413 ( 24.9%)	125 ( 34.9%)	112 ( 19.8%)	4.16
≥80	2547 ( 16.0%)	1396 ( 24.6%)	32 ( 8.9%)	390 ( 68.9%)	15.31
Total	15875 (100%)	5686 (100%)	358 (100%)	566 (100%)	3.57

**Figura 3. Distribución por edad según situación clínica**



**Figura 4. Porcentaje de casos y defunciones por grupo de edad**



## Antecedentes epidemiológicos de riesgo

**Tabla 4. Antecedentes epidemiológicos de riesgo de los casos de COVID-19 en España**

Antecedentes epidemiológicos de riesgo	Total	Hombres	Mujeres	p-valor
Contacto estrecho con casos SARS-CoV-19 probable o confirmado	490 (28%)	232 (26%)	253 (29%)	0.147
Contacto con persona con infección respiratoria aguda	239 (19%)	113 (18%)	122 (19%)	0.490
Profesional sanitario	923 ( 8%)	316 ( 5%)	607 (11%)	<0.001
Visita a centro sanitario	87 ( 6%)	50 ( 7%)	36 ( 5%)	0.121
Viaje a Hubei	7 ( 1%)	4 ( 1%)	3 ( 0%)	0.711
Contacto con animales en casos importados	12 ( 1%)	6 ( 1%)	6 ( 1%)	1.000

<sup>1</sup> Porcentaje sobre los casos de COVID-19 de los que se disponía de información

## Características clínicas y gravedad

**Tabla 5. Características de los casos de COVID-19 en España, según presencia de neumonía<sup>1</sup>**

Características		TOTAL		p-valor
		Casos con neumonía (N=2934)	Casos sin neumonía (N=8939)	
Edad, mediana(RIC) <sup>2</sup>		70 (56-80)	57 (41-73)	<0.001
Grupo de edad (años), N(%)	< 1	3 ( 0%)	32 ( 0%)	
	1-4	3 ( 0%)	12 ( 0%)	
	5-14	1 ( 0%)	41 ( 0%)	
	15-44	307 (10%)	2641 (30%)	
	45-64	826 (28%)	2822 (32%)	
	65+	1789 (61%)	3368 (38%)	<0.001
Sexo, N(%)	Mujer	1142 (39%)	4506 (50%)	
	Hombre	1791 (61%)	4424 (50%)	<0.001
Origen, N(%)	Local	367 (98%)	960 (91%)	
	Importado	6 ( 2%)	94 ( 9%)	<0.001
Enfermedad de base y factores de riesgo, N(%)	Ausencia	1017 (36%)	5556 (63%)	
	Presencia	1833 (64%)	3307 (37%)	<0.001
Enfermedad cardiovascular, N(%)	No	1469 (52%)	6443 (73%)	
	Si	1381 (48%)	2420 (27%)	<0.001
Enfermedad respiratoria, N(%)	No	2389 (84%)	8022 (91%)	
	Si	461 (16%)	841 ( 9%)	<0.001
Otra, N(%)	No	2447 (86%)	8364 (94%)	
	Si	403 (14%)	499 ( 6%)	<0.001

<sup>1</sup> Porcentaje sobre los casos de COVID-19 de los que se disponía de información

<sup>2</sup> RIC: rango intercuartil

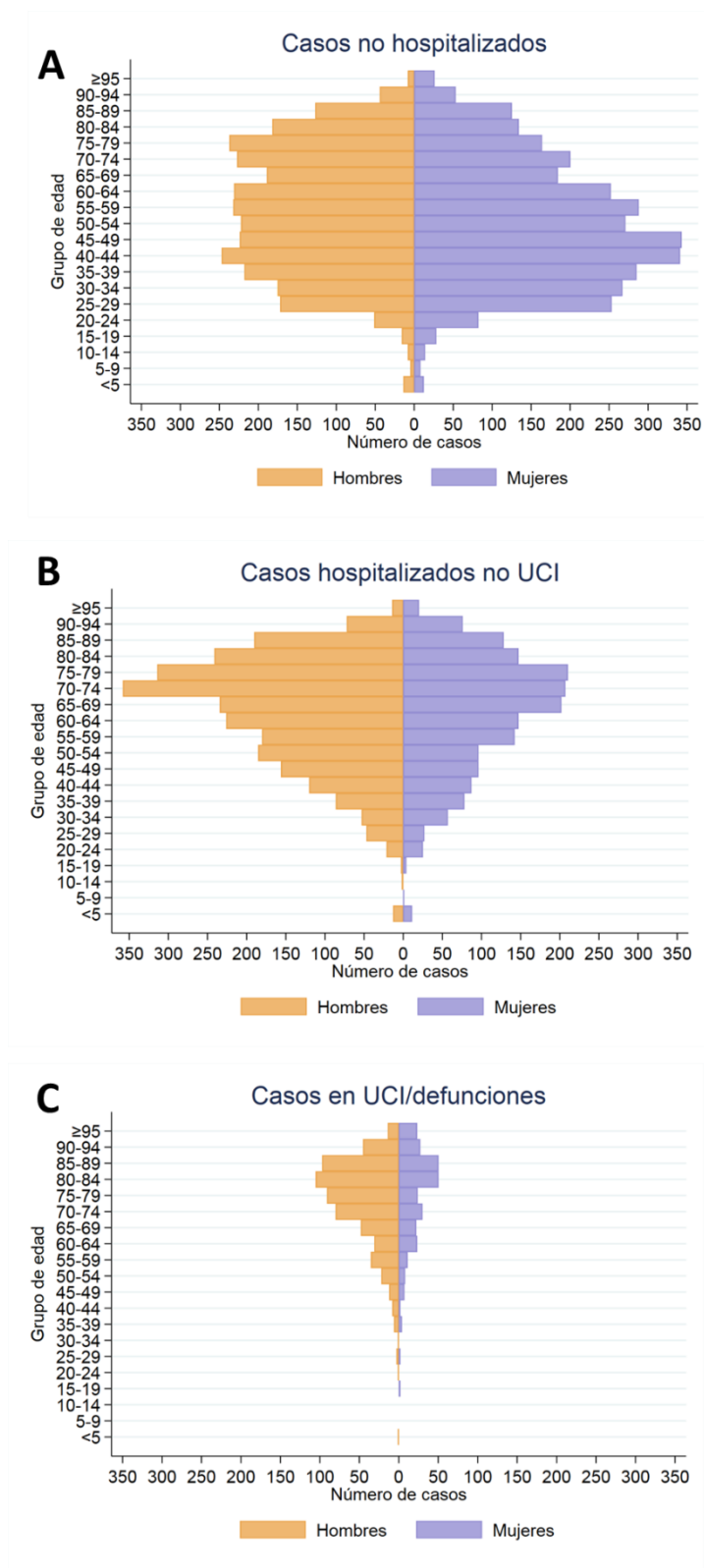
**Tabla 5. Características de los casos de COVID-19 en España, según nivel de gravedad**

Características		TOTAL			p-valor
		Casos no hospitalizados (N=6170)	Casos hospitalizados (N=4283)	Casos en UCI/defunciones (N=887)	
Edad, mediana(RIC) <sup>2</sup>		53 (39-69)	68 (53-78)	78 (68-86)	<0.001
Grupo de edad (años), N(%)	< 1	18 ( 0%)	18 ( 0%)	1 ( 0%)	
	1-4	8 ( 0%)	6 ( 0%)	0 ( 0%)	
	5-14	35 ( 1%)	3 ( 0%)	0 ( 0%)	
	15-44	2136 (35%)	610 (14%)	29 ( 3%)	
	45-64	2065 (34%)	1228 (29%)	151 (17%)	
	65+	1898 (31%)	2411 (56%)	703 (80%)	<0.001
Sexo, N(%)	Mujer	3332 (54%)	1763 (41%)	285 (32%)	
	Hombre	2833 (46%)	2517 (59%)	600 (68%)	<0.001
Origen, N(%)	Local	728 (94%)	472 (93%)	90 (93%)	
	Importado	46 ( 6%)	37 ( 7%)	7 ( 7%)	0.616
Enfermedad de base y factores de riesgo, N(%)	Ausencia	4248 (69%)	1825 (43%)	224 (26%)	
	Presencia	1886 (31%)	2409 (57%)	630 (74%)	<0.001
Enfermedad cardiovascular, N(%)	No	4766 (78%)	2428 (57%)	340 (40%)	
	Si	1368 (22%)	1806 (43%)	514 (60%)	<0.001
Enfermedad respiratoria, N(%)	No	5644 (92%)	3603 (85%)	693 (81%)	
	Si	490 ( 8%)	631 (15%)	161 (19%)	<0.001
Otra, N(%)	No	5894 (96%)	3774 (89%)	714 (84%)	
	Si	240 ( 4%)	460 (11%)	140 (16%)	<0.001

<sup>1</sup> Porcentaje sobre los casos de COVID-19 de los que se disponía de información

<sup>2</sup> RIC: rango intercuartil

**Figura 5. Distribución por sexo y edad de los casos de COVID-19 según el nivel de gravedad**





## Conclusiones

- Desde el inicio de la alerta por SARS-CoV-2 se han notificado 33.089 casos de COVID-19 en España, de los que se ha recibido información en SiVies de 15.875 casos (48%), hasta las 12:00 h del 23 de marzo de 2020.
- El 52% de los casos de COVID-19 son hombres y la mediana de edad es mayor en hombres que en mujeres (62 vs 56 años). Los síntomas más frecuentes que se refieren son fiebre, tos, disnea y escalofríos. Un 43% de los casos han sido hospitalizados, 25% han desarrollado neumonía, un 3% han sido admitidos en UCI y un 3,6% han tenido una evolución fatal. Los hombres presentan una mayor prevalencia de síntomas (fiebre y tos), neumonía, enfermedades de base (cardiovascular, respiratoria, diabetes), y un mayor porcentaje de hospitalización, admisión en UCI y letalidad que las mujeres.
- La distribución por grupos de edad indica que:
  - Los casos sin ingreso hospitalario se acumulan mayoritariamente entre los adultos jóvenes (30-59 años).
  - Los casos hospitalizados aumentan con la edad con un máximo entre 70-79 años, mientras que las admisiones en UCI disminuyen en los mayores de 80 años
  - En el grupo de mayores de 80 años se concentra el mayor porcentaje de defunciones.
- El porcentaje de casos importados ha disminuido de 51% (análisis 3 de marzo) a 8% en el análisis del 23 de marzo.
- Un 8% de los casos notificados eran trabajadores sanitarios (dato calculado sobre los casos que tenían información sobre esta variable), siendo significativamente mayor el porcentaje de trabajadores sanitarios entre las mujeres que entre los hombres (11 vs 5%).
- En un análisis específico sobre neumonía se observa que los pacientes con neumonía son significativamente mayores que los que no presentan neumonía (70 vs 57 años respectivamente). Los hombres, las personas mayores de 64 años y las que presentan enfermedad de base (especialmente enfermedad cardiovascular) están más representados entre los pacientes que presentan neumonía.
- Según la información disponible hasta el momento, la letalidad de los casos de COVID-19 es de 3,6%, con un rango desde 0% para los menores de 15 años, hasta 15% para los mayores de 80 años. Estos resultados deben interpretarse con precaución puesto que se han considerado sin evolución fatal los casos sin información (con “NC”) en esta variable y deben ser confirmados en posteriores análisis.
- En una escala de gravedad de 1) casos no hospitalizados, 2) casos hospitalizados (no UCI, no defunción) y 3) casos admitidos en UCI o con evolución fatal se observa que el porcentaje de pacientes de mayores de 64 años aumenta de 31% en pacientes no hospitalizados a 80% en pacientes con ingreso en UCI o con evolución fatal. A medida que aumenta la gravedad, se observa también un mayor porcentaje de hombres y de pacientes con enfermedad de base. La prevalencia de enfermedad cardiovascular es de 22% en los casos no hospitalizados, 42 % en los casos hospitalizados y 60% en los casos ingresados en UCI o con evolución fatal. En definitiva, los hombres, los pacientes de mayor edad y con enfermedades de base y factores de riesgo están más representados a medida que aumenta la gravedad.
- En la pirámide de distribución de casos por sexo y edad, la mayoría de casos en UCI y con evolución fatal se dan entre hombres, superando ampliamente a la proporción de mujeres. Se observa un patrón ascendente en edad hasta los 80 años entre los hombres, pero no entre las mujeres

- Las CCAA están realizando un esfuerzo muy importante para la notificación de casos en SiViES. A pesar de ello, las encuestas de casos son todavía incompletas. Los resultados de este análisis debe interpretarse con precaución para poder estimar con mayor precisión las características clínicas o los factores de riesgo y enfermedades de base que podrían estar asociados a los casos de COVID-19 identificados en España.