

Informe sobre la situación de COVID-19 en España

Informe COVID-19 nº 20. 3 de abril de 2020



Contenido

Introducción	3
Casos notificados de COVID-19 en España	4
Características demográficas y clínicas	5
Antecedentes epidemiológicos de riesgo.....	9
Características clínicas y gravedad	9
Principales resultados.....	13
Nota metodológica	14
Vigilancia de los excesos de mortalidad por todas las causas. MoMo.....	15

Introducción

En diciembre de 2019 surgió un agrupamiento de casos de neumonía en la ciudad de Wuhan (provincia de Hubei, China), con una exposición común a un mercado mayorista de marisco, pescado y animales vivos. El 7 de enero de 2020, las autoridades chinas identificaron como agente causante del brote un nuevo virus de la familia *Coronaviridae* que posteriormente fue denominado SARS-CoV-2¹. La secuencia genética fue compartida por las autoridades chinas el 12 de enero. La enfermedad causada por este nuevo virus se ha denominado por consenso internacional COVID-19. El Comité de Emergencias del Reglamento Sanitario Internacional (RSI, 2005) declaró el brote como una Emergencia de Salud Pública de Importancia Internacional (ESPII) en su reunión del 30 de enero de 2020. Posteriormente, la OMS lo reconoció como una pandemia global el 11 de marzo de 2020.

En España, las comunidades autónomas (CCAA) notifican diariamente al Ministerio de Sanidad las cifras de casos confirmados acumulados de COVID-19: total de casos, casos en profesionales sanitarios, hospitalizaciones, ingresos en UCI, fallecidos y casos recuperados.

Al mismo tiempo, las CCAA completan, según acceden a la información, la encuesta individualizada para cada uno de dichos casos. La encuesta incluye información clínico-epidemiológica consensuada y aprobada por la Ponencia de Alertas y Planes de Preparación y Respuesta y la Red Nacional de Vigilancia Epidemiológica (RENAVE), y la notifican mediante la plataforma informática SiViES (Sistema para la Vigilancia en España), que gestiona el Centro Nacional de Epidemiología.

Este informe contiene información de los casos de COVID-19 notificados al Centro Nacional de Epidemiología a través de la plataforma SiViES hasta la extracción de datos (12:00 h del 3 de abril de 2020): 63.002 casos que suponen el 54% de los 117.710 totales en España cuantificados hasta el día 2 de abril de 2020 (21:00 h). Su objetivo es obtener una información detallada sobre las características clínicas y epidemiológicas de los casos de COVID-19 y los factores que pueden estar asociados a una mayor gravedad. Los resultados deben confirmarse con posteriores actualizaciones de COVID-19 en SiViES.

¹ <https://www.who.int/dg/speeches/detail/who-director-general-s-remarks-at-the-media-briefing-on-2019-ncov-on-11-february-2020>

Casos notificados de COVID-19 en España

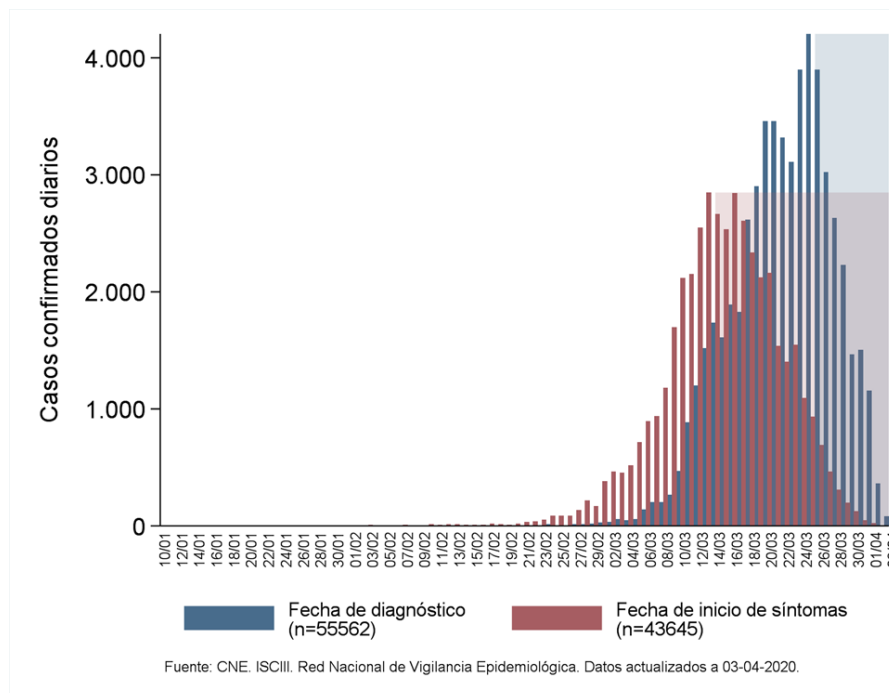
Tabla 1. Distribución por CCAA. Casos de COVID-19 notificados a la RENAVE

CCAA	Casos ¹	Casos notificados a la RENAVE ²
Andalucía	7374	6807
Aragón	2889	554
Asturias	1433	841
Baleares	1257	815
Canarias	1490	1512
Cantabria	1321	1261
Castilla La Mancha	8523	3388
Castilla y León	7875	7006
Cataluña	23460	1928
Comunitat Valenciana	6624	6354
Extremadura	1893	1909
Galicia	5219	292
Madrid	34188	21481
Murcia	1145	1097
Navarra	2836	3817
País Vasco	7827	2198
La Rioja	2224	1654
Ceuta	62	32
Melilla	70	56
Total	117710	63002

¹Notificación agregada de casos de COVID-19 hasta las 21:00h del 2 de abril de 2020

²Extracción de datos de SiViES a las 12:00h del 3 de abril de 2020

Figura 1. Curva epidémica por fecha de inicio de síntomas¹ y fecha de diagnóstico¹. Casos de COVID-19 notificados a la RENAVE



¹Los datos de los recuadros sombreados pueden estar afectados por retraso en la notificación o diagnóstico

Características demográficas y clínicas

Tabla 2. Características demográficas y clínicas. Casos de COVID-19 notificados a la RENAVE¹

Características		Total N (%)	Mujeres N (%)	Hombres N (%)	p-valor
Total		63002	31714 (50,3)	31265 (49,6)	
Edad	Mediana (RIC) ²	59 (45-74)	57 (43-73)	62 (48-75)	<0,001
Grupo de edad (años)	<2	111 (0,2)	49 (0,2)	62 (0,2)	
	2-4	39 (0,1)	20 (0,1)	19 (0,1)	
	5-14	193 (0,3)	101 (0,4)	92 (0,3)	
	15-29	3246 (5,8)	2006 (7,1)	1238 (4,4)	
	30-39	5738 (10,2)	3383 (11,9)	2354 (8,5)	
	40-49	8709 (15,5)	4700 (16,6)	4008 (14,4)	
	50-59	10358 (18,4)	5474 (19,3)	4880 (17,5)	
	60-69	9348 (16,6)	4266 (15,0)	5080 (18,2)	
	70-79	9128 (16,2)	3686 (13,0)	5440 (19,5)	
	≥80	9384 (16,7)	4702 (16,6)	4681 (16,8)	<0,001
Síntomas	Fiebre o reciente historia de fiebre	6065 (76,8)	2834 (72,1)	3227 (81,6)	<0,001
	Tos	5829 (76,0)	2906 (75,6)	2917 (76,3)	0,484
	Dolor de garganta	1677 (26,2)	984 (30,1)	688 (21,9)	<0,001
	Disnea	4988 (48,8)	2261 (45,5)	2725 (52,0)	<0,001
	Escalofríos	1969 (35,6)	955 (34,3)	1011 (36,8)	0,053
	Vómitos	615 (9,6)	367 (11,3)	247 (7,9)	<0,001
	Diarrea	1956 (29,6)	1063 (31,6)	891 (27,6)	<0,001
	Neumonía (radiológica o clínica)	17117 (41,0)	6873 (34,1)	10243 (47,4)	<0,001
	Síndrome de distrés respiratorio agudo	934 (6,3)	337 (4,6)	597 (8,0)	<0,001
	Otros síntomas resp.	3519 (9,3)	1548 (8,4)	1971 (10,2)	<0,001
	Fallo renal agudo	743 (2,0)	252 (1,4)	491 (2,6)	<0,001
Enfermedades y factores de riesgo	Una o más	25172 (51,9)	11442 (47,9)	13725 (55,9)	<0,001
	Enfermedad cardiovascular	6569 (18,7)	2717 (15,2)	3848 (22,2)	<0,001
	Enfermedad respiratoria	1790 (5,1)	679 (3,8)	1110 (6,4)	<0,001
	Diabetes	3272 (9,3)	1295 (7,2)	1975 (11,4)	<0,001
	Hipertensión arterial*	1745 (5,0)	806 (4,5)	939 (5,4)	<0,001
Hospitalización		28138 (48,3)	11510 (39,5)	16620 (57,1)	<0,001
Ventilación mecánica		1162 (3,7)	325 (2,2)	837 (5,0)	<0,001
Admisión UCI ³		2169 (5,8)	611 (3,4)	1558 (8,0)	<0,001
Defunción		3953 (6,3)	1449 (4,6)	2504 (8,0)	<0,001
Inicio síntomas hasta diagnóstico (días)	Mediana (RIC) ²	5 (2-8)	5 (2-8)	5 (2-8)	<0,001
Inicio síntomas hasta notificación CCAA (días)	Mediana (RIC) ²	14 (9-18)	13 (9-18)	14 (10-18)	<0,001
Inicio síntomas hasta hospitalización (días)	Mediana (RIC) ²	5 (3-8)	5 (2-8)	6 (3-8)	0,826
Inicio síntomas hasta ingreso en UCI (días)	Mediana (RIC) ²	8 (5-10)	8 (5-10)	8 (5-10)	0,554
Inicio síntomas hasta defunción (días)	Mediana (RIC) ²	9 (5-12)	8 (5-12)	9 (6-12)	0,048

¹Porcentaje sobre los casos de COVID-19 de los que se dispone de información. ²RIC: rango intercuartil. ³UCI: Unidad de cuidados intensivos. *La información sobre hipertensión arterial se recoge a partir del 18/03/2020. Datos actualizados a 03-04-2020.

Edad y sexo

Figura 2. Distribución por edad y sexo. Casos de COVID-19 notificados a la RENAVE y población española

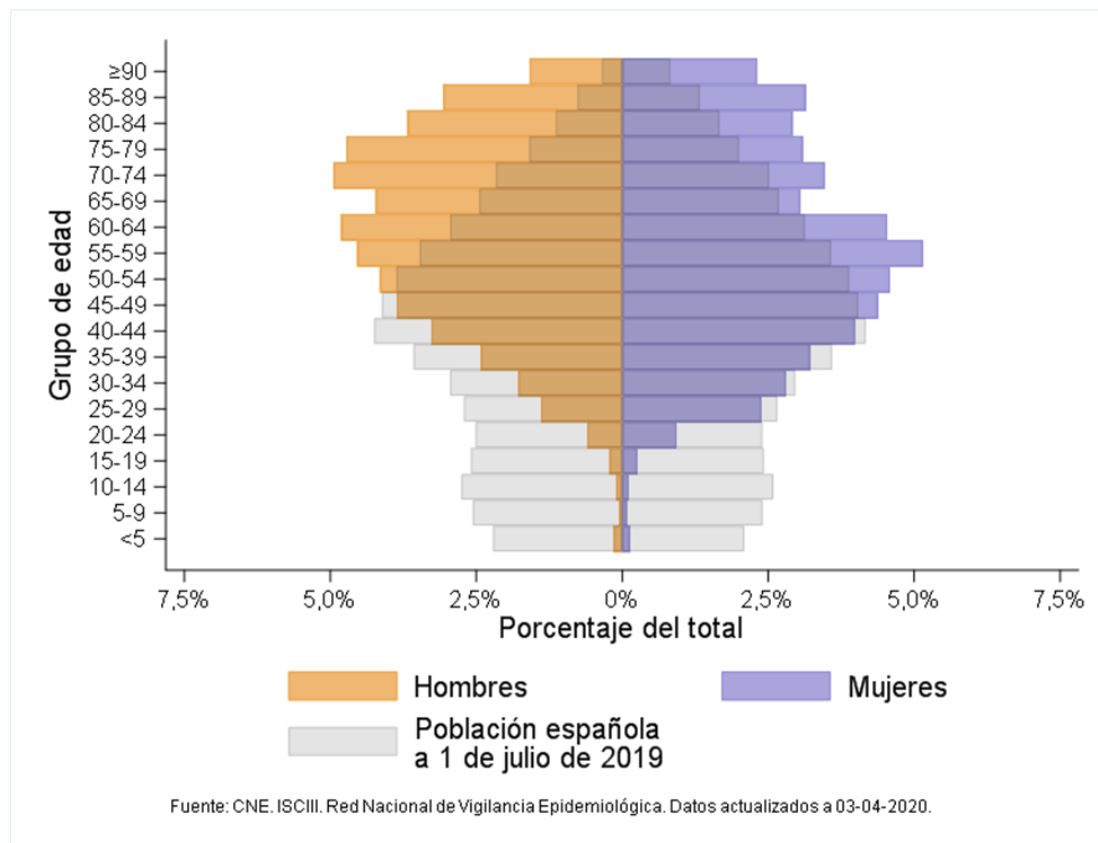


Tabla 3.1 Número de casos por grupos de edad y situación clínica. Casos de COVID-19 notificados a la RENAVE, total

Grupo de edad (años)	Casos N (%)	Hospitalizados N (%)	UCI N (%)	Defunciones N (%)	Letalidad ¹ (%)
<2	111 (0,2)	59 (0,2)	4 (0,2)	1 (0,0)	0,90
2-4	39 (0,1)	12 (0,0)	2 (0,1)	0 (0,0)	0,00
5-14	193 (0,3)	26 (0,1)	2 (0,1)	0 (0,0)	0,00
15-29	3246 (5,2)	502 (1,8)	25 (1,2)	6 (0,2)	0,18
30-39	5738 (9,1)	1127 (4,0)	64 (3,0)	6 (0,2)	0,10
40-49	8709 (13,8)	2430 (8,6)	162 (7,5)	42 (1,1)	0,48
50-59	10358 (16,4)	3625 (12,9)	301 (13,9)	100 (2,5)	0,97
60-69	9348 (14,8)	4919 (17,5)	535 (24,7)	299 (7,6)	3,20
70-79	9128 (14,5)	6215 (22,1)	568 (26,2)	956 (24,2)	10,47
≥80	9384 (14,9)	5872 (20,9)	76 (3,5)	2094 (53,0)	22,31
Desconocida*	6748 (10,7)	3351 (11,9)	430 (19,8)	449 (11,4)	
Total	63002 (100)	28138 (100)	2169 (100)	3953 (100)	6,27

*Problema puntual en la exportación de la variable edad que será subsanado en las siguientes explotaciones. Datos actualizados a 03-04-2020.

¹Defunciones/casos.

Tabla 3.2. Número de casos por grupos de edad y situación clínica. Casos de COVID-19 notificados a la RENAVE, mujeres

Grupo de edad (años)	Casos N (%)	Hospitalizados N (%)	UCI N (%)	Defunciones N (%)	Letalidad ¹ (%)
<2	49 (0,2)	22 (0,2)	1 (0,2)	1 (0,1)	2,04
2-4	20 (0,1)	7 (0,1)	1 (0,2)	0 (0,0)	0,00
5-14	101 (0,3)	11 (0,1)	0 (0,0)	0 (0,0)	0,00
15-29	2006 (6,3)	255 (2,2)	9 (1,5)	2 (0,1)	0,10
30-39	3383 (10,7)	533 (4,6)	23 (3,8)	3 (0,2)	0,09
40-49	4700 (14,8)	962 (8,4)	42 (6,9)	17 (1,2)	0,36
50-59	5474 (17,3)	1424 (12,4)	83 (13,6)	26 (1,8)	0,47
60-69	4266 (13,5)	1934 (16,8)	148 (24,2)	91 (6,3)	2,13
70-79	3686 (11,6)	2364 (20,5)	148 (24,2)	265 (18,3)	7,19
≥80	4702 (14,8)	2647 (23,0)	31 (5,1)	864 (59,6)	18,38
Desconocida*	3327 (10,5)	1351 (11,7)	125 (20,5)	180 (12,4)	
Total	31714 (100)	11510 (100)	611 (100)	1449 (100)	4,57

*Problema puntual en la exportación de la variable edad que será subsanado en las siguientes explotaciones. Datos actualizados a 03-04-2020.

¹Defunciones/casos.

Tabla 3.3. Número de casos por grupos de edad y situación clínica. Casos de COVID-19 notificados a la RENAVE, hombres

Grupo de edad (años)	Casos N (%)	Hospitalizados N (%)	UCI N (%)	Defunciones N (%)	Letalidad ¹ (%)
<2	62 (0,2)	37 (0,2)	3 (0,2)	0 (0,0)	0,00
2-4	19 (0,1)	5 (0,0)	1 (0,1)	0 (0,0)	0,00
5-14	92 (0,3)	15 (0,1)	2 (0,1)	0 (0,0)	0,00
15-29	1238 (4,0)	245 (1,5)	16 (1,0)	4 (0,2)	0,32
30-39	2354 (7,5)	594 (3,6)	41 (2,6)	3 (0,1)	0,13
40-49	4008 (12,8)	1467 (8,8)	120 (7,7)	25 (1,0)	0,62
50-59	4880 (15,6)	2201 (13,2)	218 (14,0)	74 (3,0)	1,52
60-69	5080 (16,2)	2984 (18,0)	387 (24,8)	208 (8,3)	4,09
70-79	5440 (17,4)	3849 (23,2)	420 (27,0)	691 (27,6)	12,70
≥80	4681 (15,0)	3224 (19,4)	45 (2,9)	1230 (49,1)	26,28
Desconocida*	3411 (10,9)	1999 (12,0)	305 (19,6)	269 (10,7)	
Total	31265 (100)	16620 (100)	1558 (100)	2504 (100)	8,01

*Problema puntual en la exportación de la variable edad que será subsanado en las siguientes explotaciones. Datos actualizados a 03-04-2020.

¹Defunciones/casos.

Figura 3. Distribución por grupos de edad y situación clínica. Casos de COVID-19 notificados a la RENAVE

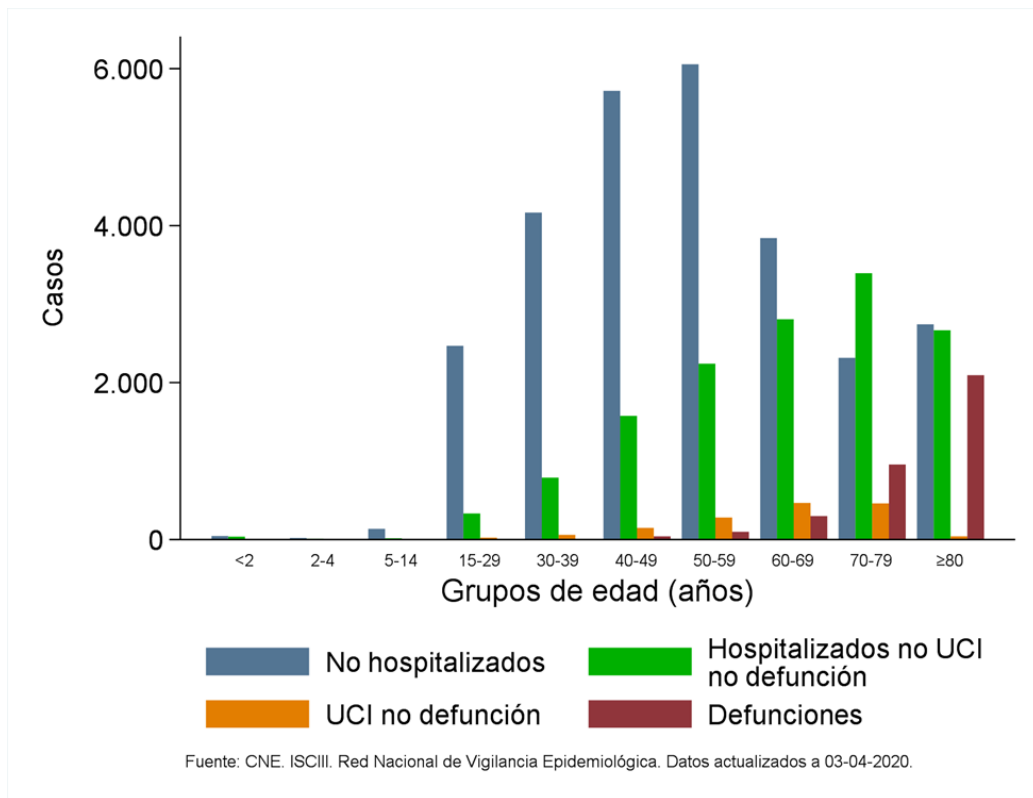
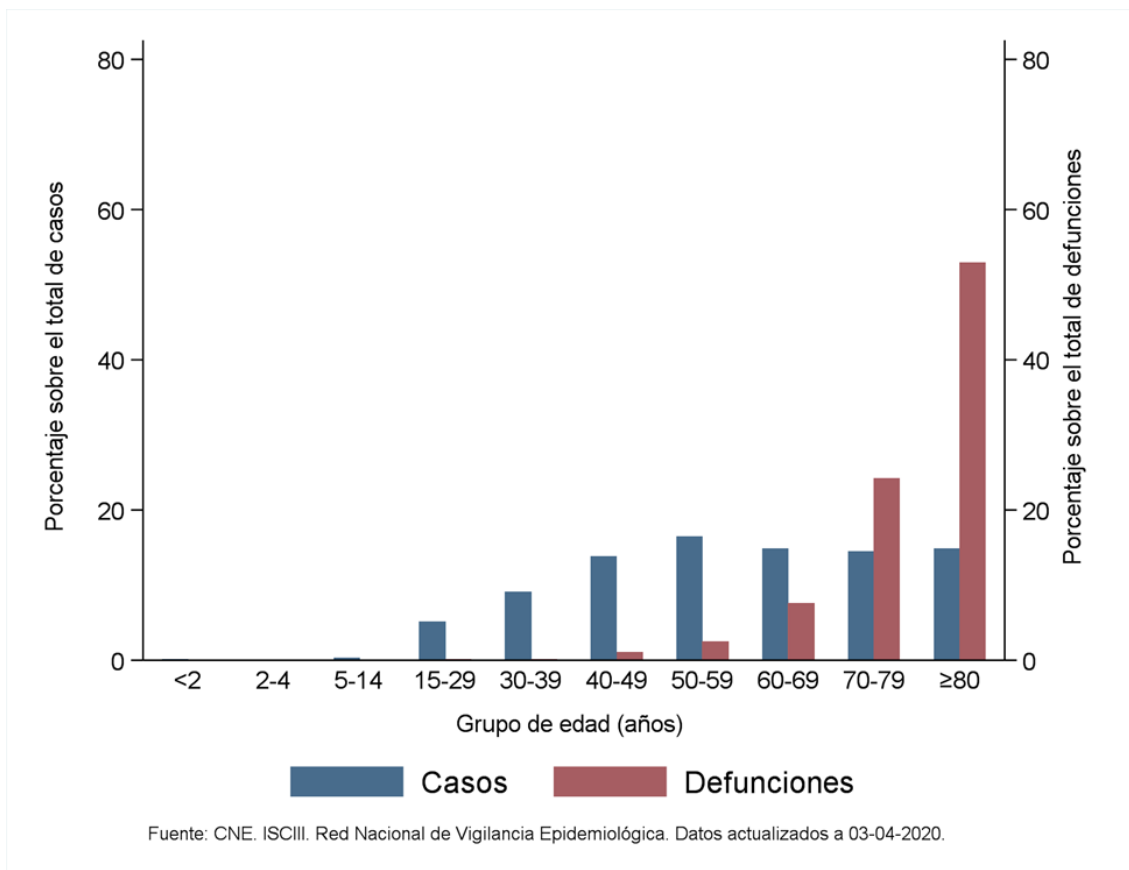


Figura 4. Porcentaje de casos y defunciones por grupo de edad. Casos de COVID-19 notificados a la RENAVE



Antecedentes epidemiológicos de riesgo

Tabla 4. Antecedentes epidemiológicos de riesgo. Casos de COVID-19 notificados a la RENAVE¹

Antecedentes epidemiológicos	Total N(%)	Mujeres N(%)	Hombres N(%)	p-valor
Contacto estrecho con casos COVID-19 probable o confirmado	1155 (52,1)	715 (59,4)	440 (43,5)	<0,001
Contacto con persona con infección respiratoria aguda	2051 (66,0)	1198 (71,4)	852 (59,7)	<0,001
Profesional sanitario	6500 (26,2)	4584 (35,7)	1915 (16,1)	<0,001
Visita a centro sanitario	86 (11,7)	52 (13,5)	34 (9,8)	0,123
Viaje a Hubei	0 (0,0)	0 (0,0)	0 (0,0)	.
Contacto con animales en casos importados	5 (0,7)	4 (1,1)	1 (0,3)	0,204

¹Porcentaje sobre los casos de COVID-19 de los que se disponía de información. Datos actualizados a 01-04-2020.

Características clínicas y gravedad

Tabla 5. Características de los casos según presencia de neumonía¹. Casos de COVID-19 notificados a la RENAVE

Características ¹		Con neumonía N (%)	Sin neumonía N (%)	p-valor
Total		17117 (41)	24631 (59)	
Sexo	Mujeres	6873 (40)	13275 (54)	
	Hombres	10243 (60)	11350 (46)	<0,001
Edad, mediana (RIC) ²		68 (55-78)	55 (42-70)	<0,001
Grupo de edad (años)	<2	8 (0)	71 (0)	
	2-4	7 (0)	19 (0)	
	5-14	14 (0)	78 (0)	
	15-29	271 (2)	1735 (8)	
	30-39	704 (5)	2873 (13)	
	40-49	1557 (11)	3939 (18)	
	50-59	2249 (15)	4299 (19)	
	60-69	2940 (20)	3475 (16)	
	70-79	3698 (25)	3048 (14)	
≥80	3241 (22)	2809 (13)	<0,001	
Enfermedades y factores de riesgo	Una o más	11541 (71)	8657 (36)	<0,001
Enfermedad cardiovascular	Sí	3276 (20)	1914 (8)	<0,001
Enfermedad respiratoria	Sí	757 (5)	573 (2)	<0,001
Diabetes	Sí	1566 (10)	890 (4)	<0,001
Otra	Sí	3236 (19)	2388 (10)	<0,001
Hospitalización	Sí	16015 (94)	6238 (27)	<0,001
Ventilación mecánica	Sí	961 (8)	139 (1)	<0,001
Admisión UCI	Sí	1581 (11)	285 (1)	<0,001
Defunción	Sí	2422 (14)	732 (3)	<0,001

¹Análisis sobre los casos de COVID-19 de los que se dispone de información sobre la presencia o ausencia de neumonía. ²Rango Intercuartílico. Datos actualizados a 03-04-2020.

Tabla 6. Características según hospitalización en Unidad de Cuidados Intensivos (UCI)¹. Casos de COVID-19 notificados a la RENAVE

Características ¹	Hospitalizados UCI		Hospitalizados no UCI		p-valor
		N (%)		N (%)	
Total		2159 (11)		18272 (89)	
Sexo	Mujeres	606 (28)		7560 (41)	
	Hombres	1553 (72)		10709 (59)	<0,001
Edad, mediana (RIC) ²		65 (57-73)		70 (55-80)	<0,001
Grupo de edad (años)	<2	4 (0)		38 (0)	
	2-4	2 (0)		7 (0)	
	5-14	2 (0)		17 (0)	
	15-29	25 (1)		336 (2)	
	30-39	63 (4)		790 (5)	
	40-49	159 (9)		1598 (10)	
	50-59	300 (17)		2299 (14)	
	60-69	534 (31)		2980 (18)	
	70-79	566 (33)		4014 (25)	
	≥80	74 (4)		4071 (25)	<0,001
Enfermedades y factores de riesgo	Una o más	1457 (77)		11551 (66)	<0,001
Enfermedad cardiovascular	Sí	575 (30)		3032 (17)	<0,001
Enfermedad respiratoria	Sí	118 (6)		797 (5)	0,001
Diabetes	Sí	322 (17)		1430 (8)	<0,001
Otra	Sí	497 (23)		3076 (17)	<0,001
Neumonía (radiológica o clínica)	Sí	1579 (85)		11508 (68)	<0,001
Síndrome de distrés respiratorio agudo	Sí	410 (41)		328 (6)	<0,001
Defunción	Sí	323 (15)		2511 (14)	0,121
Total		2159 (11)		18272 (89)	

¹Porcentaje sobre los casos de COVID-19 de los que se dispone de información sobre las variables señaladas. ²Rango Intercuartílico. Datos actualizados a 03-04-2020.

Tabla 7. Características según defunción¹. Casos de COVID-19 notificados a la RENAVE

Características ¹	Defunción		No defunción		p-valor
		N (%)		N (%)	
Total		3953 (6)		59049 (94)	
Sexo	Mujeres	1449 (37)		30265 (51)	
	Hombres	2504 (63)		28761 (49)	<0,001
Edad, mediana (RIC) ²		82 (75-87)		58 (44-72)	<0,001
Grupo de edad (años)	<2	1 (0)		110 (0)	
	2-4	0 (0)		39 (0)	
	5-14	0 (0)		193 (0)	
	15-29	6 (0)		3240 (6)	
	30-39	6 (0)		5732 (11)	
	40-49	42 (1)		8667 (16)	
	50-59	100 (3)		10258 (19)	
	60-69	299 (9)		9049 (17)	
	70-79	956 (27)		8172 (15)	
	≥80	2094 (60)		7290 (14)	<0,001
Profesional sanitario	Sí	4 (0)		6496 (28)	<0,001
Hospitalización	Sí	3529 (91)		24609 (45)	<0,001
Admisión UCI	Sí	324 (11)		1845 (5)	<0,001
Enfermedades y factores de riesgo	Una o más	3199 (90)		21973 (49)	<0,001
Enfermedad cardiovascular	Sí	1045 (29)		5524 (12)	<0,001
Enfermedad respiratoria	Sí	234 (7)		1556 (3)	<0,001
Diabetes	Sí	528 (15)		2744 (6)	<0,001
Otra	Sí	968 (24)		6605 (11)	<0,001
Neumonía (radiológica o clínica)	Sí	2422 (77)		14695 (38)	<0,001
Síndrome de distrés respiratorio agudo	Sí	256 (25)		678 (5)	<0,001
Ventilación mecánica	Sí	220 (8)		942 (3)	<0,001

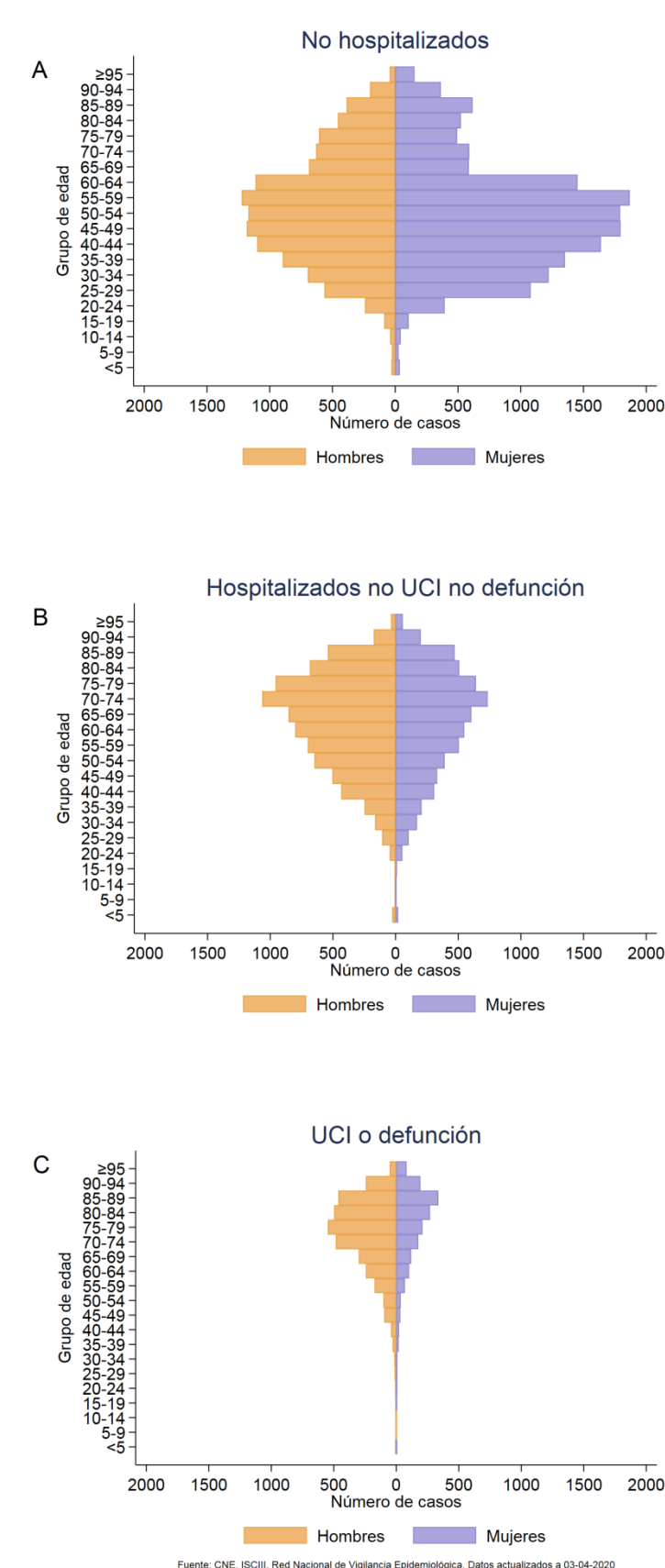
¹Porcentaje sobre los casos de COVID-19 de los que se dispone de información sobre las variables señaladas. ²Rango Intercuartílico. Datos actualizados a 03-04-2020.

Tabla 8. Características según nivel de gravedad¹. Casos de COVID-19 notificados a la RENAVE

Características ¹		No hospitalizados	Hospitalizados no UCI, no defunción	UCI o defunción	p-valor
		N (%)	N (%)	N (%)	
Total		29748	15761	5789	
Sexo	Mujeres	17458 (59)	6660 (42)	1963 (34)	
	Hombres	12282 (41)	9098 (58)	3826 (66)	<0,001
Edad, mediana (RIC) ²		52 (53-77)	67 (40-63)	77 (40-63)	<0,001
Grupo de edad (años)	<2	46 (0)	38 (0)	4 (0)	
	2-4	21 (0)	7 (0)	2 (0)	
	5-14	136 (0)	17 (0)	2 (0)	
	15-29	2468 (9)	332 (2)	30 (1)	
	30-39	4166 (15)	788 (6)	66 (1)	
	40-49	5718 (21)	1576 (11)	191 (4)	
	50-59	6055 (22)	2241 (16)	381 (8)	
	60-69	3841 (14)	2807 (20)	765 (15)	
	70-79	2315 (8)	3394 (24)	1416 (28)	
	≥80	2743 (10)	2667 (19)	2135 (43)	<0,001
Enfermedades y factores de riesgo	Una o más	6510 (29)	9344 (62)	4390 (85)	<0,001
Enfermedad cardiovascular	Sí	1472 (7)	2427 (16)	1502 (29)	<0,001
Enfermedad respiratoria	Sí	491 (2)	646 (4)	332 (6)	<0,001
Diabetes	Sí	687 (3)	1143 (8)	786 (15)	<0,001
Otra	Sí	2221 (7)	2495 (16)	1370 (24)	<0,001
Neumonía (radiológica o clínica)	Sí	980 (5)	9678 (66)	3757 (79)	<0,001
Ventilación mecánica	Sí	7 (0)	138 (1)	1006 (26)	<0,001

¹Análisis sobre los casos de COVID-19 de los que se dispone de información sobre la gravedad. ²Rango Intercuartílico. Datos actualizados a 03-04-2020.

Figura 5. Distribución por sexo y edad según el nivel de gravedad. Casos de COVID-19 notificados a la RENAVE



Principales resultados

- Desde el inicio de la alerta por SARS-CoV-2 se han notificado 117.710 casos de COVID-19 en España, de los que se ha recibido información en SiViES de 63.002 casos (54%) hasta las 12:00 h del 3 de abril de 2020.
- El 50,3% de los casos de COVID-19 son mujeres y la mediana de edad de los casos es 59 años, siendo mayor en hombres que en mujeres (62 vs 57 años). Los síntomas más frecuentes que se refieren son fiebre, tos, disnea y escalofríos, y uno de cada tres pacientes presentó clínica digestiva (diarrea o vómitos). Los hombres presentan una mayor prevalencia de fiebre y disnea, mientras que el dolor de garganta y la clínica digestiva es significativamente más frecuente en mujeres. Un 49% de los casos notificados a SiViES han sido hospitalizados, 41% han desarrollado neumonía, un 5,8% han sido admitidos en UCI y un 6,3% han fallecido. Los hombres presentan una mayor prevalencia de neumonía, enfermedades de base (cardiovascular, respiratoria, diabetes), y un mayor porcentaje de hospitalización, admisión en UCI, ventilación mecánica y letalidad que las mujeres. Se estima que un 3,7% de pacientes necesitan ventilación mecánica, 5,0% en hombres y 2,2% en mujeres.
- La distribución por sexo y grupo de edad indica que los casos de COVID-19, con respecto a la distribución de la población española, están sobrerrepresentados entre los mayores de 50 años, tanto en hombres como en mujeres, aunque de forma más acusada en los hombres a partir de los 60 años. Por el contrario, la presentación de casos de COVID-19 en menores de 25 años de ambos sexos es muy baja.
- Un 26% de los casos notificados a SiViES son trabajadores sanitarios (dato calculado sobre los casos que tenían información sobre esta variable), siendo significativamente mayor este porcentaje de trabajadores sanitarios entre las mujeres que entre los hombres (36 vs 16%).
- En un análisis específico sobre neumonía se observa que los pacientes con neumonía son significativamente mayores que los que no presentan neumonía (68 vs 55 años, respectivamente). Los hombres, las personas mayores de 60 años y las que presentan enfermedad de base (especialmente enfermedad cardiovascular y diabetes) están más representados entre los pacientes que presentan neumonía. Como es de esperar, el porcentaje de hospitalización, ventilación mecánica, admisión en UCI y defunción es significativamente mayor en los casos con neumonía.
- Los pacientes ingresados en UCI son significativamente más jóvenes que los hospitalizados sin ingreso en UCI (65 vs 70 años), siendo el porcentaje de pacientes mayores de 80 años con ingreso en UCI del 4% frente al 25% en el grupo de hospitalizados sin ingreso en UCI. Entre los ingresados en UCI, frente a los hospitalizados sin ingreso en UCI, están más representados los hombres y existe una mayor prevalencia de enfermedades de base, neumonía y otras complicaciones respiratorias.
- Según la información disponible hasta el momento, la letalidad de los casos de COVID-19 notificados a SiViES es de 6,3%, con un rango desde 0% para los menores de 15 años hasta 22% para los mayores de 80 años. Estos resultados deben interpretarse con precaución, puesto que se han considerado como no fallecidos los casos sin información en esta variable, y deben ser confirmados en posteriores análisis.
- En un análisis específico sobre defunción se observa que los pacientes fallecidos son significativamente mayores (82 vs 58 años), los hombres están más representados, presentan más frecuentemente enfermedades de base, neumonía y otras complicaciones respiratorias, y han sido hospitalizados e ingresados en UCI con mayor frecuencia.
- En una escala de gravedad de 1) casos no hospitalizados, 2) casos hospitalizados (no UCI, no defunción) y 3) casos admitidos en UCI o fallecidos, se observa que el porcentaje de pacientes de mayores de 70 años aumenta de 18% en pacientes no hospitalizados a 71% en pacientes con ingreso en UCI o fallecidos. A medida que aumenta la gravedad se observa también un mayor porcentaje de hombres y de pacientes con enfermedad de base. La prevalencia de enfermedad de base es de 29%

en los casos no hospitalizados, 62% en los casos hospitalizados y 85% en los casos ingresados en UCI o fallecidos. En definitiva, los hombres, los pacientes de mayor edad y con enfermedades de base y factores de riesgo están más representados a medida que aumenta la gravedad.

- En la pirámides de distribución de casos por sexo y edad en función de la gravedad se observa un predominio de mujeres en los casos no hospitalizados y de hombres en los que requieren hospitalización. El número de casos hospitalizados y no hospitalizados, por debajo de los 25 años, es bajo en ambos sexos. La mayoría de casos hospitalizados sin ingreso en UCI ni defunción, así como los casos con ingreso en UCI o defunción, se dan entre hombres, superando ampliamente a la proporción de mujeres a partir de los 45 años, y de forma más acusada a partir de los 70 años.

Nota metodológica

Desde el principio de la pandemia de COVID-19, la vigilancia de los casos de esta enfermedad en España se basa en la notificación universal de todos los casos confirmados de COVID-19 que se identifican en cada CCAA. Las CCAA notifican al nivel central esta información de dos formas diferentes:

- Una notificación diaria del número de casos agregados de COVID-19 por CCAA al Centro de Coordinación de Alertas y Emergencias (CCAES) del Ministerio de Sanidad. Los datos contienen información sobre casos totales, casos en profesionales sanitarios, hospitalizados, admisiones en UCI, fallecidos y recuperados.
- Una notificación individualizada de casos de COVID-19 a la RENAVE a través de la plataforma informática vía Web SiViES que gestiona el Centro Nacional de Epidemiología (CNE). Esta información procede de la encuesta epidemiológica de caso que cada CA cumplimenta ante la identificación de un caso de COVID-19 y contiene datos demográficos, epidemiológicos y clínicos de los casos de COVID-19 identificados en España. Para conseguir una información completa de cada caso, la CA debe realizar sucesivas actualizaciones de la información de la encuesta porque no siempre toda la información está disponible desde la identificación del caso, o precisa de una actualización según cambia la evolución clínica del paciente. Las actualizaciones de la información de los casos las realizan las CCAA, según disponen de ellas, en la plataforma SiViES mediante un determinado soporte electrónico. Para ello, las CCAA reciben el apoyo permanente del equipo SiViES del CNE. Sin embargo, la situación de intensísima carga de trabajo en todas la Unidades de Salud Pública de las CCAA implica un esfuerzo muy importante para lograr la notificación individualizada a la RENAVE, especialmente, su actualización para completar la información de la encuesta epidemiológica de caso.

Mientras que la notificación agregada se acerca más a la realidad de la evolución de la pandemia de COVID-19 en España, la información de la RENAVE es todavía incompleta, si bien puede ofrecer una información más precisa sobre las características epidemiológicas y clínicas o los factores de riesgo y enfermedades de base que podrían estar asociados a los casos de COVID-19 identificados en España.

Los datos agregados de COVID-19 se pueden consultar en: <https://covid19.isciii.es/>

La información individualizada debe ser consolidada con sucesivas actualizaciones para evitar interpretaciones erróneas durante su análisis.

Es importante resaltar que todos los resultados son provisionales y deben interpretarse con precaución, porque se ofrece información de cada variable con la información disponible para cada una de ellas. En el caso de “defunción”, hemos considerado como “no defunción” los casos sin información en esta variable, y deben ser confirmados en posteriores análisis.

Vigilancia de los excesos de mortalidad por todas las causas. MoMo

MoMo es un sistema de vigilancia de los excesos de mortalidad por todas las causas que proporciona información sobre el impacto en la mortalidad de la población de todo evento que pueda suponer una amenaza para la Salud Pública. Sus resultados pueden apoyar las evaluaciones de riesgo de dichos eventos y contribuir a guiar adecuadamente la respuesta de salud pública y el desarrollo de políticas de control.

Mediante el sistema MoMo, el Centro Nacional de Epidemiología estima los excesos de mortalidad por todas las causas por sexo y grupos de edad y a nivel nacional y por CCAA. Los resultados son estimaciones de exceso de defunciones por todas las causas, es decir, son excesos de defunciones de carácter inespecífico que no se pueden atribuir directamente a una causa determinada.

Por otra parte, en el momento actual observamos un retraso en la notificación de defunciones en los registros civiles de varias CCAA, por lo que los resultados deben interpretarse con precaución, especialmente en los últimos días y siempre deben ser confirmados con el análisis de los próximos días.

Las estimaciones de MoMo pueden consultarse aquí: [Informes MoMo 2020](#)