

Informe sobre la situación de COVID-19 en España

Informe COVID-19 nº 23. 16 de abril de 2020



Contenido

Introducción	3
Casos notificados de COVID-19 en España	4
Características demográficas, clínicas y epidemiológicas	5
Características clínicas y gravedad	8
Novedades respecto al informe anterior	12
Principales resultados.....	12
Nota metodológica.....	13
Vigilancia de los excesos de mortalidad por todas las causas. MoMo.....	14

Introducción

En diciembre de 2019 surgió un agrupamiento de casos de neumonía en la ciudad de Wuhan (provincia de Hubei, China), con una exposición común a un mercado mayorista de marisco, pescado y animales vivos. El 7 de enero de 2020, las autoridades chinas identificaron como agente causante del brote un nuevo virus de la familia *Coronaviridae* que posteriormente fue denominado SARS-CoV-2¹. La secuencia genética fue compartida por las autoridades chinas el 12 de enero. La enfermedad causada por este nuevo virus se ha denominado por consenso internacional COVID-19. El Comité de Emergencias del Reglamento Sanitario Internacional (RSI, 2005) declaró el brote como una Emergencia de Salud Pública de Importancia Internacional (ESPII) en su reunión del 30 de enero de 2020. Posteriormente, la OMS lo reconoció como una pandemia global el 11 de marzo de 2020.

En España, las comunidades autónomas (CCAA) notifican diariamente al Ministerio de Sanidad las cifras de casos confirmados acumulados de COVID-19: total de casos, casos en profesionales sanitarios, hospitalizaciones, ingresos en UCI, fallecidos y casos recuperados.

Al mismo tiempo, las CCAA completan, según acceden a la información, la encuesta individualizada para cada uno de dichos casos. La encuesta incluye información clínico-epidemiológica consensuada y aprobada por la Ponencia de Alertas y Planes de Preparación y Respuesta y la Red Nacional de Vigilancia Epidemiológica (RENAVE), y la notifican mediante la plataforma informática SiViES (Sistema para la Vigilancia en España), que gestiona el Centro Nacional de Epidemiología.

Este informe contiene información de los casos de COVID-19 notificados al Centro Nacional de Epidemiología a través de la plataforma SiViES hasta la extracción de datos (12:00 h del 16 de abril de 2020): 122.487 casos que suponen el 67% de los 182.816 totales en España cuantificados hasta el día 15 de abril de 2020 (21:00 h). Su objetivo es obtener una información detallada sobre las características clínicas y epidemiológicas de los casos de COVID-19 y los factores que pueden estar asociados a una mayor gravedad. Los resultados deben confirmarse con posteriores actualizaciones de COVID-19 en SiViES.

¹ <https://www.who.int/dg/speeches/detail/who-director-general-s-remarks-at-the-media-briefing-on-2019-ncov-on-11-february-2020>

Casos notificados de COVID-19 en España

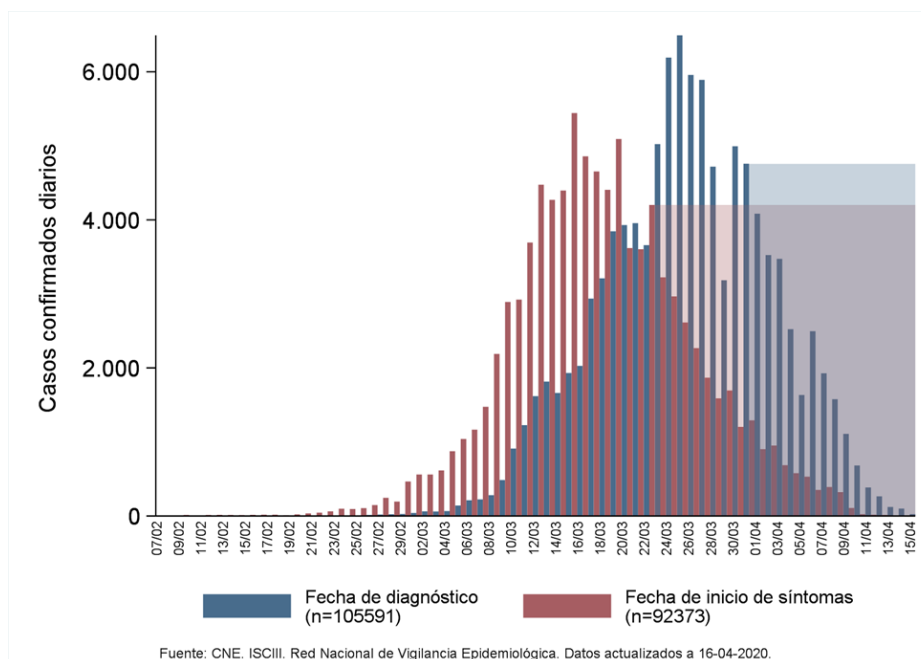
Tabla 1. Distribución por CCAA. Casos de COVID-19 notificados a la RENAVE

CCAA	Casos ¹	Casos notificados a la RENAVE ²	%
Andalucía	10807	10593	98
Aragón	4566	3152	69
Asturias	2170	841	39
Baleares	1637	1599	98
Canarias	1988	1989	100
Cantabria	1845	1836	100
Castilla-La Mancha	15151	11015	73
Castilla y León	14380	10058	70
Cataluña	37354	1928	5
C. Valenciana	9615	9071	94
Extremadura	2881	2635	91
Galicia	7873	7319	93
Madrid	50694	45277	89
Murcia	1598	1446	90
Navarra	4348	4080	94
País Vasco	11790	6830	58
La Rioja	3916	2633	67
Ceuta	100	100	100
Melilla	103	85	83
Total	182816	122487	67

¹Notificación agregada de casos de COVID-19 hasta las 21:00h del 15-04-2020.

²Extracción de datos de SIVIES a las 12:00h del 16-04-2020.

Figura 1. Curva epidémica por fecha de inicio de síntomas¹ y fecha de diagnóstico¹. Casos de COVID-19 notificados a la RENAVE



¹Los datos de los recuadros sombreados pueden estar afectados por retraso en la notificación o diagnóstico

Características demográficas, clínicas y epidemiológicas

Tabla 2. Características demográficas, clínicas y antecedentes epidemiológicos de riesgo. Casos de COVID-19 notificados a la RENAVE¹ (N=122.487)

Características	n*	Total N (%)	Mujeres N (%)	Hombres N (%)	p-valor	
Sexo	122469		64449 (52,6)	58008 (47,4)		
Edad	Mediana (RIC) ²	122027	60 (46-75)	58 (44-75)	62 (48-76)	<0,001
Grupo de edad (años)	<2	171 (0,1)	70 (0,1)	101 (0,2)		
	2-4	69 (0,1)	34 (0,1)	35 (0,1)		
	5-14	325 (0,3)	161 (0,3)	164 (0,3)		
	15-29	6761 (5,5)	4357 (6,8)	2400 (4,2)		
	30-39	11662 (9,6)	7080 (11,0)	4582 (7,9)		
	40-49	18259 (15,0)	10148 (15,8)	8108 (14,0)		
	50-59	22788 (18,7)	12386 (19,3)	10397 (18,0)		
	60-69	20022 (16,4)	9243 (14,4)	10778 (18,7)		
	70-79	18997 (15,6)	8055 (12,5)	10939 (18,9)		
	≥80	22973 (18,8)	12693 (19,8)	10280 (17,8)	<0,001	
Síntomas ¹	Fiebre o reciente historia de fiebre	11073	8112 (73,3)	3840 (68,2)	4267 (78,5)	<0,001
	Tos	10828	8020 (74,1)	4072 (73,9)	3943 (74,3)	0,639
	Dolor de garganta	9218	2397 (26,0)	1444 (30,2)	948 (21,4)	<0,001
	Disnea	13506	6439 (47,7)	2967 (44,2)	3470 (51,1)	<0,001
	Escalofríos	8024	2721 (33,9)	1367 (33,3)	1351 (34,5)	0,264
	Vómitos	9276	862 (9,3)	529 (11,1)	332 (7,4)	<0,001
	Diarrea	9557	2877 (30,1)	1582 (32,1)	1294 (28,0)	<0,001
	Neumonía (radiológica o clínica)	65867	39179 (59,5)	16294 (51,0)	22880 (67,4)	<0,001
	Síndrome de distrés respiratorio agudo	37128	2760 (7,4)	1013 (5,4)	1744 (9,5)	<0,001
	Otros síntomas resp.	37827	5829 (15,4)	2562 (13,3)	3265 (17,6)	<0,001
	Fallo renal agudo	41939	1993 (4,8)	675 (3,2)	1317 (6,4)	<0,001
Enfermedades y factores de riesgo ¹	Una o más	81587	54083 (66,3)	26038 (62,5)	28038 (70,2)	<0,001
	Enfermedad cardiovascular	70587	22793 (32,3)	9783 (27,1)	13007 (37,7)	<0,001
	Enfermedad respiratoria	70587	6745 (9,6)	2635 (7,3)	4108 (11,9)	<0,001
	Diabetes	70587	11369 (16,1)	4652 (12,9)	6715 (19,5)	<0,001
	Hipertensión arterial [†]	70587	9938 (14,1)	4759 (13,2)	5179 (15,0)	<0,001
Hospitalización		115383	54704 (47,4)	23009 (38,0)	31686 (57,7)	<0,001
Ventilación mecánica		35277	2513 (7,1)	738 (4,3)	1771 (9,8)	<0,001
Admisión UCI ³		85905	4390 (5,1)	1272 (2,9)	3114 (7,4)	<0,001
Defunción		122487	9641 (7,9)	3739 (5,8)	5902 (10,2)	<0,001
Contacto estrecho con casos COVID-19 probable o confirmado		2924	1645 (56,3)	1018 (62,8)	627 (48,2)	<0,001
Contacto con persona con infección respiratoria aguda		4844	3514 (72,5)	2161 (77,5)	1352 (65,9)	<0,001
Profesional sanitario		94689	18513 (19,6)	13626 (27,2)	4884 (11,0)	<0,001
Vísita a centro sanitario		1094	163 (14,9)	100 (17,8)	63 (11,9)	0,006

¹Los porcentajes se calculan sobre los casos de COVID-19 de los que se dispone de información de cada variable. ²RIC: rango intercuartil. ³UCI: Unidad de cuidados intensivos. *n: número de casos con información sobre la variable. †La información sobre hipertensión arterial se recoge a partir del 18-03-2020. Datos actualizados a 16-04-2020.

Tabla 3. Caracterización temporal desde el inicio de los síntomas. Casos de COVID-19 notificados a la RENAVE

	n*	Total Mediana (RIC) ¹	Mujeres Mediana (RIC) ¹	Hombres Mediana (RIC) ¹	p-valor
Inicio síntomas hasta diagnóstico (días)	82586	5 (2- 9)	5 (2- 9)	6 (3- 9)	<0,001
Inicio síntomas hasta notificación CCAA (días)	92117	6 (3-10)	6 (2-10)	6 (3-10)	<0,001
Inicio síntomas hasta hospitalización (días)	47059	6 (3- 9)	6 (3- 9)	6 (3- 9)	0,933
Inicio síntomas hasta ingreso en UCI (días)	3479	8 (5-11)	8 (5-11)	8 (5-11)	0,300
Inicio síntomas hasta defunción (días)	7149	10 (6-14)	9 (5-13)	10 (6-14)	<0,001

¹RIC: rango intercuartil. *n: número de casos con información sobre la variable. Datos actualizados a 16-04-2020.

Figura 2. Distribución por edad y sexo. Casos de COVID-19 notificados a la RENAVE y población española

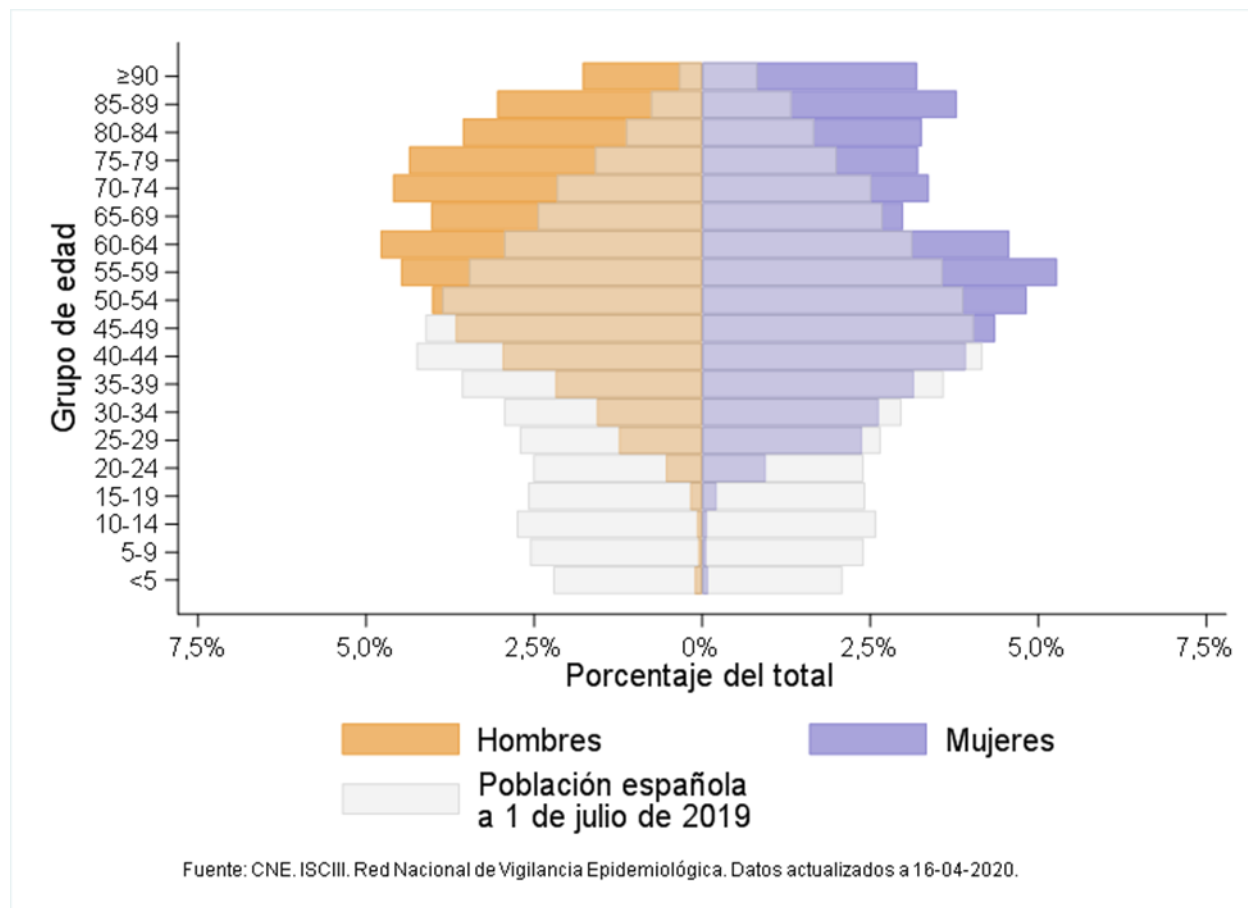


Figura 3. Distribución por grupos de edad y situación clínica. Casos de COVID-19 notificados a la RENAVE

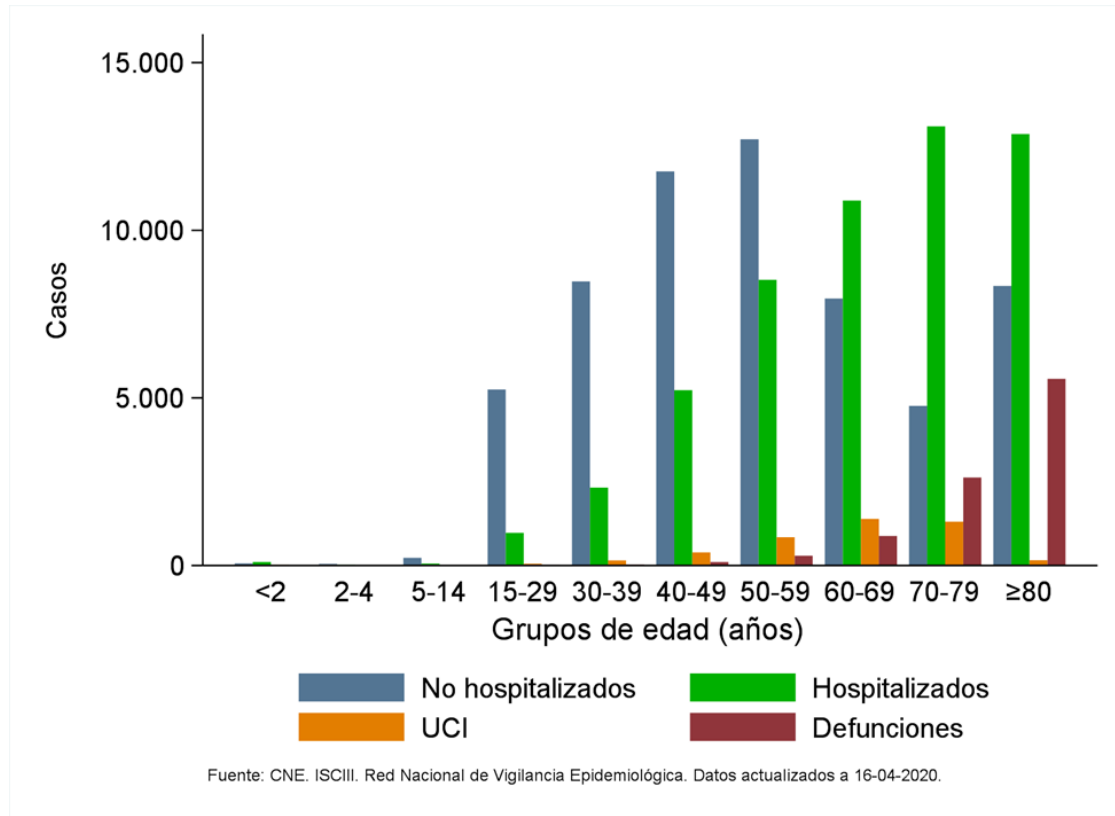
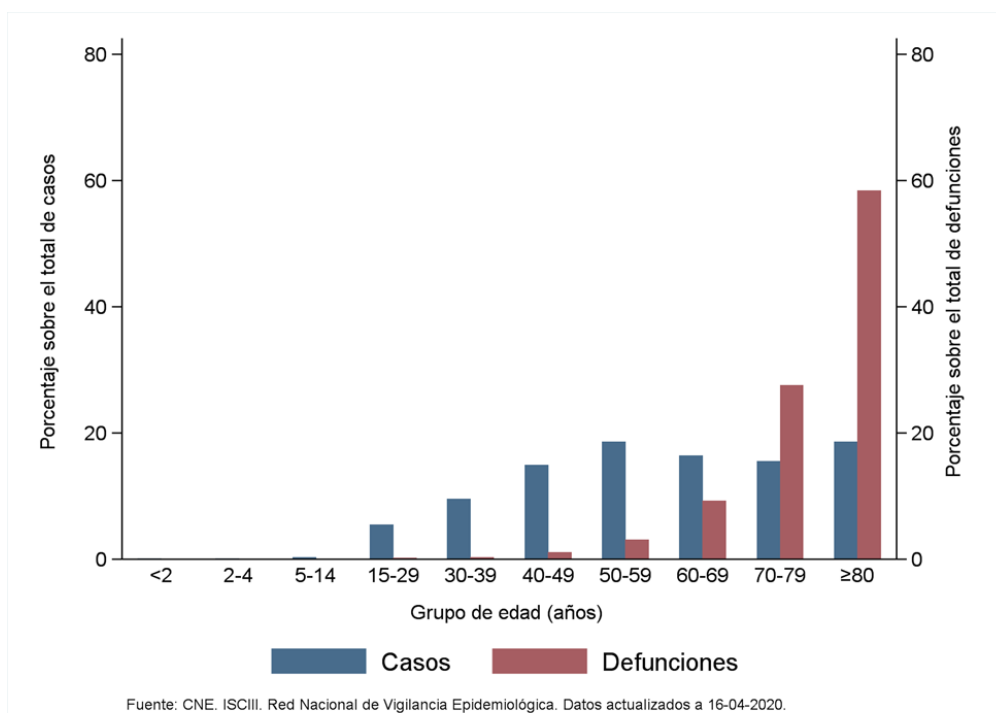


Figura 4. Porcentaje de casos y defunciones por grupo de edad. Casos de COVID-19 notificados a la RENAVE



Características clínicas y gravedad

Tabla 4.1. Número de casos por grupos de edad y situación clínica. Casos de COVID-19 notificados a la RENAVE, total

Grupo de edad (años)	Casos totales N	Hospitalizados N (%)	UCI N (%)	Defunciones N (%)
<2	171	103 (60,2)	15 (8,8)	2 (1,2)
2-4	69	17 (24,6)	2 (2,9)	0 (0,0)
5-14	325	56 (17,2)	5 (1,5)	0 (0,0)
15-29	6761	989 (14,6)	53 (0,8)	17 (0,3)
30-39	11662	2342 (20,1)	150 (1,3)	33 (0,3)
40-49	18259	5291 (29,0)	396 (2,2)	110 (0,6)
50-59	22788	8617 (37,8)	870 (3,8)	298 (1,3)
60-69	20022	11000 (54,9)	1405 (7,0)	886 (4,4)
70-79	18997	13218 (69,6)	1330 (7,0)	2650 (13,9)
≥80	22973	13044 (56,8)	160 (0,7)	5638 (24,5)
Total	122487	54704 (44,7)	4390 (3,6)	9641 (7,9)

Datos actualizados a 16-04-2020.

Tabla 4.2. Número de casos por grupos de edad y situación clínica. Casos de COVID-19 notificados a la RENAVE, mujeres

Grupo de edad (años)	Casos totales N	Hospitalizados N (%)	UCI N (%)	Defunciones N (%)
<2	70	40 (57,1)	5 (7,1)	1 (1,4)
2-4	34	9 (26,5)	1 (2,9)	0 (0,0)
5-14	161	31 (19,3)	1 (0,6)	0 (0,0)
15-29	4357	507 (11,6)	21 (0,5)	6 (0,1)
30-39	7080	1097 (15,5)	50 (0,7)	13 (0,2)
40-49	10148	2097 (20,7)	110 (1,1)	37 (0,4)
50-59	12386	3427 (27,7)	238 (1,9)	92 (0,7)
60-69	9243	4329 (46,8)	386 (4,2)	260 (2,8)
70-79	8055	5234 (65,0)	386 (4,8)	785 (9,7)
≥80	12693	6226 (49,1)	74 (0,6)	2541 (20,0)
Total	64449	23009 (35,7)	1272 (2,0)	3739 (5,8)

Datos actualizados a 16-04-2020.

Tabla 4.3. Número de casos por grupos de edad y situación clínica. Casos de COVID-19 notificados a la RENAVE, hombres

Grupo de edad (años)	Casos totales N	Hospitalizados N (%)	UCI N (%)	Defunciones N (%)
<2	101	63 (62,4)	10 (9,9)	1 (1,0)
2-4	35	8 (22,9)	1 (2,9)	0 (0,0)
5-14	164	25 (15,2)	4 (2,4)	0 (0,0)
15-29	2400	479 (20,0)	32 (1,3)	11 (0,5)
30-39	4582	1245 (27,2)	100 (2,2)	20 (0,4)
40-49	8108	3194 (39,4)	286 (3,5)	73 (0,9)
50-59	10397	5188 (49,9)	630 (6,1)	206 (2,0)
60-69	10778	6670 (61,9)	1019 (9,5)	626 (5,8)
70-79	10939	7981 (73,0)	942 (8,6)	1865 (17,0)
≥80	10280	6818 (66,3)	86 (0,8)	3097 (30,1)
Total	58008	31686 (54,6)	3114 (5,4)	5902 (10,2)

Datos actualizados a 16-04-2020.

Tabla 5. Características de los casos según presencia de neumonía¹. Casos de COVID-19 notificados a la RENAVE

Características ¹		Con neumonía N (%)	Sin neumonía N (%)	p-valor
Total		39179 (59)	26688 (41)	
Sexo	Mujeres	16294 (42)	15628 (59)	
	Hombres	22880 (58)	11053 (41)	<0,001
Edad, mediana (RIC) ²		67 (54-78)	54 (41-68)	<0,001
Grupo de edad (años)	<2	16 (0)	87 (0)	
	2-4	10 (0)	30 (0)	
	5-14	26 (0)	112 (0)	
	15-29	668 (2)	2262 (8)	
	30-39	1847 (5)	3627 (14)	
	40-49	4288 (11)	4976 (19)	
	50-59	6684 (17)	5553 (21)	
	60-69	7986 (20)	3778 (14)	
	70-79	9296 (24)	2802 (11)	
≥80	8352 (21)	3420 (13)	<0,001	
Enfermedades y factores de riesgo	Una o más	27140 (76)	14018 (57)	<0,001
Enfermedad cardiovascular	Sí	13254 (41)	4577 (23)	<0,001
Enfermedad respiratoria	Sí	3719 (12)	1498 (7)	<0,001
Diabetes	Sí	6733 (21)	2102 (10)	<0,001
Otra	Sí	15894 (41)	6786 (25)	<0,001
Hospitalización	Sí	35774 (92)	6091 (26)	<0,001
Ventilación mecánica	Sí	2172 (11)	170 (2)	<0,001
Admisión UCI	Sí	3312 (10)	313 (2)	<0,001
Defunción	Sí	6096 (16)	956 (4)	<0,001

¹Análisis sobre los casos de COVID-19 de los que se dispone de información sobre la presencia o ausencia de neumonía. ²Rango Intercuartílico. Datos actualizados a 16-04-2020.

Tabla 6. Características según hospitalización en Unidad de Cuidados Intensivos (UCI)¹. Casos de COVID-19 notificados a la RENAVE

Características ¹		Hospitalizados UCI N (%)	Hospitalizados no UCI N (%)	p-valor
Total		4379 (10)	40465 (90)	
Sexo	Mujeres	1267 (29)	17383 (43)	
	Hombres	3108 (71)	23079 (57)	<0,001
Edad, mediana (RIC) ²		65 (56-72)	69 (55-80)	<0,001
Grupo de edad (años)	<2	15 (0)	76 (0)	
	2-4	2 (0)	12 (0)	
	5-14	5 (0)	40 (0)	
	15-29	53 (1)	775 (2)	
	30-39	150 (3)	1837 (5)	
	40-49	394 (9)	3962 (10)	
	50-59	868 (20)	6305 (16)	
	60-69	1402 (32)	7674 (19)	
	70-79	1328 (30)	9652 (24)	
≥80	158 (4)	10117 (25)	<0,001	
Enfermedades y factores de riesgo	Una o más	3021 (81)	25888 (78)	<0,001
Enfermedad cardiovascular	Sí	1412 (46)	13860 (45)	0,062
Enfermedad respiratoria	Sí	369 (12)	4113 (13)	0,081
Diabetes	Sí	761 (25)	6910 (22)	<0,001
Otra	Sí	1385 (32)	15856 (39)	<0,001
Neumonía (radiológica o clínica)	Sí	3311 (91)	27356 (85)	<0,001
Síndrome de distrés respiratorio agudo	Sí	1063 (51)	1232 (8)	<0,001
Defunción	Sí	920 (21)	5987 (15)	<0,001

¹Porcentaje sobre los casos de COVID-19 de los que se dispone de información sobre las variables señaladas. ²Rango Intercuartílico. Datos actualizados a 16-04-2020.

Tabla 7. Características según defunción¹. Casos de COVID-19 notificados a la RENAVE

Características ¹		Defunción N (%)	No defunción N (%)	p-valor
Total		9641 (8)	112846 (92)	
Sexo	Mujeres	3739 (39)	60710 (54)	
	Hombres	5902 (61)	52106 (46)	<0,001
Edad, mediana (RIC) ²		82 (75-87)	58 (45-73)	<0,001
Grupo de edad (años)	<2	2 (0)	169 (0)	
	2-4	0 (0)	69 (0)	
	5-14	0 (0)	325 (0)	
	15-29	17 (0)	6744 (6)	
	30-39	33 (0)	11629 (10)	
	40-49	110 (1)	18149 (16)	
	50-59	298 (3)	22490 (20)	
	60-69	886 (9)	19136 (17)	
	70-79	2650 (28)	16347 (15)	
	≥80	5638 (59)	17335 (15)	<0,001
Profesional sanitario	Sí	32 (0)	18481 (21)	<0,001
Hospitalización	Sí	8279 (87)	46425 (44)	<0,001
Admisión UCI	Sí	921 (12)	3469 (4)	<0,001
Enfermedades y factores de riesgo	Una o más	7832 (95)	46251 (63)	<0,001
Enfermedad cardiovascular	Sí	4741 (67)	18052 (28)	<0,001
Enfermedad respiratoria	Sí	1300 (18)	5445 (9)	<0,001
Diabetes	Sí	2354 (33)	9015 (14)	<0,001
Otra	Sí	4396 (46)	24473 (22)	<0,001
Neumonía (radiológica o clínica)	Sí	6096 (86)	33083 (56)	<0,001
Síndrome de distrés respiratorio agudo	Sí	923 (29)	1837 (5)	<0,001
Ventilación mecánica	Sí	655 (16)	1858 (6)	<0,001

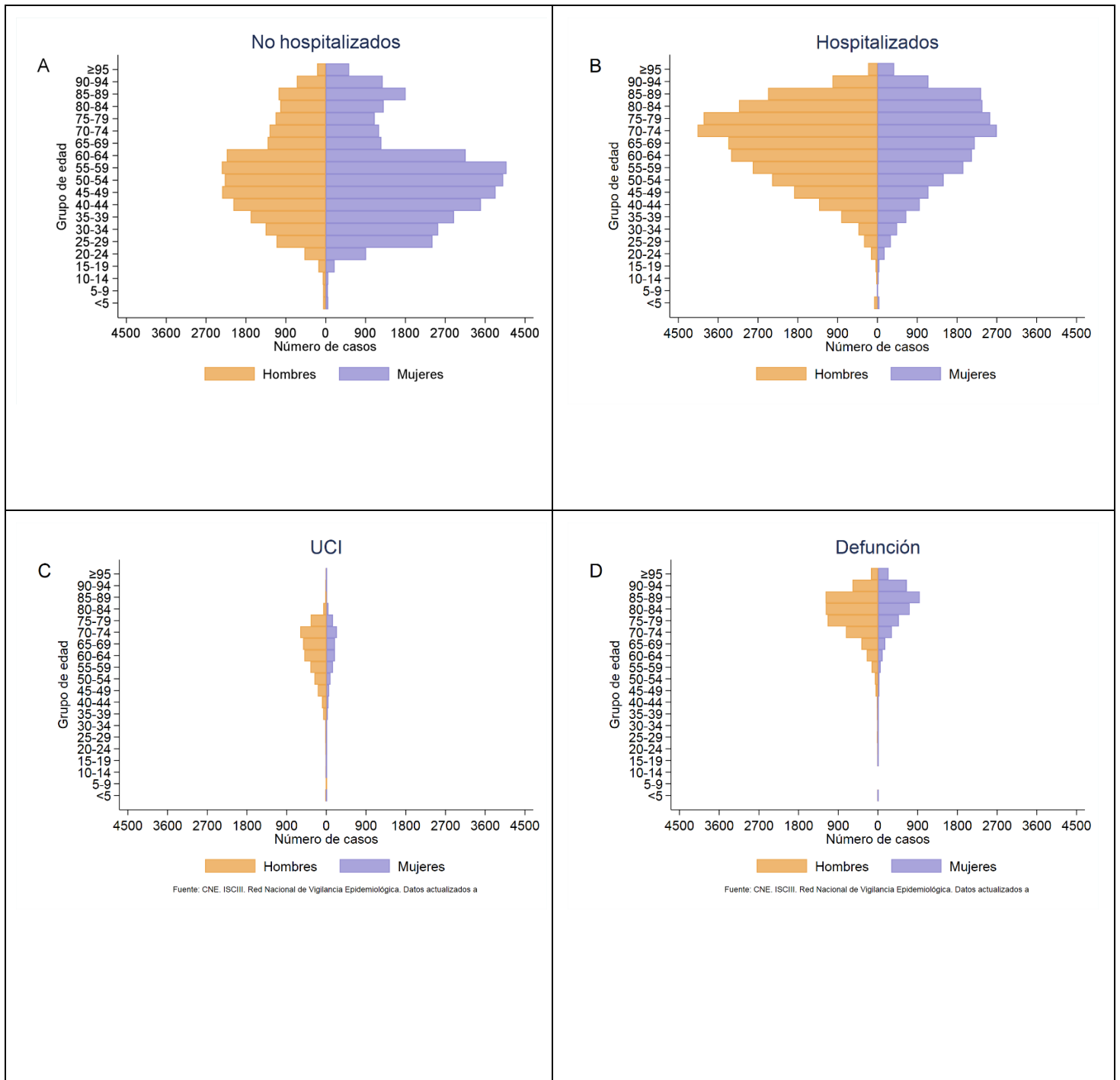
¹Porcentaje sobre los casos de COVID-19 de los que se dispone de información sobre las variables señaladas. ²Rango Intercuartílico. Datos actualizados a 16-04-2020.

Tabla 8. Características según nivel de gravedad¹. Casos de COVID-19 notificados a la RENAVE

Características ¹		No hospitalizados N (%)	Hospitalizados N (%)	UCI N (%)	Defunción N (%)
Total		60679 (50)	54704 (45)	4390 (4)	9641 (8)
Sexo	Mujeres	37471 (62)	23009 (42)	1272 (29)	3739 (39)
	Hombres	23202 (38)	31686 (58)	3114 (71)	5902 (61)
Edad, mediana (RIC) ²		53 (56-79)	69 (40-66)	65 (40-66)	82 (75-87)
Grupo de edad (años)	<2	61 (0)	103 (0)	15 (0)	2 (0)
	2-4	47 (0)	17 (0)	2 (0)	0 (0)
	5-14	234 (0)	56 (0)	5 (0)	0 (0)
	15-29	5346 (9)	989 (2)	53 (1)	17 (0)
	30-39	8604 (14)	2342 (4)	150 (3)	33 (0)
	40-49	11907 (20)	5291 (10)	396 (9)	110 (1)
	50-59	12897 (21)	8617 (16)	870 (20)	298 (3)
	60-69	8062 (13)	11000 (20)	1405 (32)	886 (9)
	70-79	4833 (8)	13218 (24)	1330 (30)	2650 (28)
	≥80	8591 (14)	13044 (24)	160 (4)	5638 (59)
Enfermedades y factores de riesgo	Una o más	15333 (47)	35346 (79)	3027 (81)	7832 (95)
Enfermedad cardiovascular	Sí	5015 (17)	17533 (44)	1416 (46)	4741 (67)
Enfermedad respiratoria	Sí	1649 (6)	5003 (13)	369 (12)	1300 (18)
Diabetes	Sí	2356 (8)	8866 (22)	761 (25)	2354 (33)
Otra	Sí	8612 (14)	19842 (36)	1388 (32)	4396 (46)
Neumonía (radiológica o clínica)	Sí	3263 (16)	35774 (85)	3312 (91)	6096 (86)
Ventilación mecánica	Sí		2494 (11)	2096 (80)	655 (16)

¹Análisis sobre los casos de COVID-19 de los que se dispone de información sobre la gravedad. ²RIC: rango intercuartílico. Las categorías no son excluyentes, un mismo caso puede estar representado en más de una columna. Datos actualizados a 16-04-2020.

Figura 5. Distribución por sexo y edad según el nivel de gravedad. Casos de COVID-19 notificados a la RENAVE



Novedades respecto al informe anterior

- Se ha modificado la clasificación de gravedad en la tabla 8 y en la figura 5. Previamente eran categorías excluyentes: no hospitalización, hospitalización no admitidos en Unidad de Cuidados Intensivos (UCI) no defunción, UCI o defunción. En el actual se clasifica como no hospitalización, hospitalización, UCI, defunción, de forma que las categorías no son mutuamente excluyentes, y el total puede sumar más de un 100%.
- La enfermedad cardiovascular es la que presenta mayor prevalencia entre los pacientes de COVID-19 hospitalizados (44%), en UCI (46%) y fallecidos (67%).
- El 87% de los pacientes que fallecen tienen más de 70 años y el 95% de los mismos presentaban algún tipo de enfermedad de base previa.
- El 74% del personal sanitario con COVID-19 son mujeres.

Principales resultados

- Desde el inicio de la alerta por SARS-CoV-2 se han notificado 182.816 casos de COVID-19 en España, de los que se ha recibido información en SiVies de 122.487 casos (67%) hasta las 12:00 h del 16 de abril de 2020.
- El 52,6% de los casos de COVID-19 son mujeres y la mediana de edad de los casos es 60 años, siendo mayor en hombres que en mujeres (62 vs 58 años). Los síntomas más frecuentes que se refieren son fiebre, tos, disnea y escalofríos; un 43% presentó clínica digestiva (diarrea o vómitos). Los hombres presentan una mayor prevalencia de fiebre y disnea, mientras que el dolor de garganta y la clínica digestiva son significativamente más frecuentes en mujeres. Un 47,4% de los casos notificados a SiViES han sido hospitalizados, 59,5% han desarrollado neumonía, un 5,1% han sido admitidos en UCI y un 7,9% han fallecido. Los hombres presentan una mayor prevalencia de neumonía, enfermedades de base (cardiovascular, respiratoria, diabetes, hipertensión) y un mayor porcentaje de hospitalización, admisión en UCI, ventilación mecánica y letalidad que las mujeres. Se estima que un 7,1% de pacientes necesitan ventilación mecánica, 9,8% en hombres y 4,3% en mujeres.
- La distribución por sexo y grupo de edad indica que los casos de COVID-19, con respecto a la distribución de la población española, están sobrerrepresentados entre los mayores de 50 años, tanto en hombres como en mujeres. En las mujeres llama la atención de forma más acusada entre los 45 y 65 años, y en los hombres a partir de los 60 años. Por el contrario, la presentación de casos de COVID-19 en menores de 25 años de ambos sexos es muy baja.
- Un 19,6% de los casos notificados a SiViES son personal sanitario (dato calculado sobre los casos que tenían información sobre esta variable), siendo significativamente mayor este porcentaje entre las mujeres que entre los hombres (27,2 vs 11%).
- En un análisis específico sobre neumonía se observa que los pacientes con neumonía son significativamente mayores que los que no presentan neumonía (67 vs 54 años, respectivamente). Los hombres, las personas mayores de 60 años y las que presentan enfermedad de base (especialmente enfermedad cardiovascular y diabetes) están más representados entre los pacientes que presentan neumonía. Como es de esperar, los porcentajes de hospitalización, ventilación mecánica, admisión en UCI y defunción son significativamente mayores en los casos con neumonía.
- Los pacientes ingresados en UCI son significativamente más jóvenes que los hospitalizados sin ingreso en UCI (edad mediana 65 vs 69 años), siendo el porcentaje de pacientes mayores de 80 años con ingreso en UCI del 4% frente al 25% en el grupo de hospitalizados sin ingreso en UCI. Entre los ingresados en UCI, frente a los hospitalizados sin ingreso en UCI, están más representados los hombres y existe una mayor prevalencia de enfermedades de base, neumonía y otras complicaciones respiratorias.

- En un análisis específico sobre defunción se observa que los pacientes fallecidos, frente a los no fallecidos, son significativamente mayores (edad mediana 82 vs 58 años), los hombres están más representados, presentan más frecuentemente enfermedades de base, neumonía y otras complicaciones respiratorias, y han sido hospitalizados e ingresados en UCI con mayor frecuencia. El 87% de los pacientes que fallecen tienen más de 70 años y el 95% de los mismos presentaban algún tipo de enfermedad de base previa.
- En una escala de gravedad de 1) casos no hospitalizados, 2) casos hospitalizados, 3) casos admitidos en UCI y 4) fallecidos, se observa que el porcentaje de pacientes de mayores de 70 años aumenta de 22% en pacientes no hospitalizados a 87% en pacientes fallecidos. A medida que aumenta la gravedad se observa también un mayor porcentaje de hombres y de pacientes con enfermedad de base. La prevalencia de enfermedad de base es de 47% en los casos no hospitalizados, 79% en los casos hospitalizados, 81% en los ingresados en UCI y 95% en los fallecidos. En definitiva, los hombres, los pacientes de mayor edad y con enfermedades de base y factores de riesgo están más representados a medida que aumenta la gravedad.
- En la pirámides de distribución de casos por sexo y edad en función de la gravedad se observa un predominio de mujeres en los casos no hospitalizados y de hombres en los que requieren hospitalización. El número de casos hospitalizados y no hospitalizados, por debajo de los 25 años, es bajo en ambos sexos. La mayoría de casos hospitalizados sin ingreso en UCI ni defunción, así como los casos con ingreso en UCI o defunción, se dan entre hombres, superando ampliamente a la proporción de mujeres a partir de los 45 años, y de forma más acusada a partir de los 70 años.

Nota metodológica

Desde el principio de la pandemia de COVID-19, la vigilancia de los casos de esta enfermedad en España se basa en la notificación universal de todos los casos confirmados de COVID-19 que se identifican en cada CCAA. Las CCAA notifican al nivel central esta información de dos formas diferentes:

- Una notificación diaria del número de casos agregados de COVID-19 por CCAA al Centro de Coordinación de Alertas y Emergencias (CCAES) del Ministerio de Sanidad. Los datos contienen información sobre casos totales, casos en profesionales sanitarios, hospitalizados, admisiones en UCI, fallecidos y recuperados.
- Una notificación individualizada de casos de COVID-19 a la RENAVE a través de la plataforma informática vía Web SiViES que gestiona el Centro Nacional de Epidemiología (CNE). Esta información procede de la encuesta epidemiológica de caso que cada CA cumplimenta ante la identificación de un caso de COVID-19 y contiene datos demográficos, epidemiológicos y clínicos de los casos de COVID-19 identificados en España. Para conseguir una información completa de cada caso, la CA debe realizar sucesivas actualizaciones de la información de la encuesta porque no siempre toda la información está disponible desde la identificación del caso, o precisa de una actualización según cambia la evolución clínica del paciente. Las actualizaciones de la información de los casos las realizan las CCAA, según disponen de ellas, en la plataforma SiViES mediante un determinado soporte electrónico. Para ello, las CCAA reciben el apoyo permanente del equipo SiViES del CNE. Sin embargo, la situación de intensísima carga de trabajo en todas la Unidades de Salud Pública de las CCAA implica un esfuerzo muy importante para lograr la notificación individualizada a la RENAVE, especialmente, su actualización para completar la información de la encuesta epidemiológica de caso.

Mientras que la notificación agregada se acerca más a la realidad de la evolución de la pandemia de COVID-19 en España, la información de la RENAVE es todavía incompleta, si bien puede ofrecer una información

más precisa sobre las características epidemiológicas y clínicas o los factores de riesgo y enfermedades de base que podrían estar asociados a los casos de COVID-19 identificados en España.

Los datos agregados de COVID-19 se pueden consultar en: <https://covid19.isciii.es/>

La información individualizada debe ser consolidada con sucesivas actualizaciones para evitar interpretaciones erróneas durante su análisis.

Es importante resaltar que todos los resultados son provisionales y deben interpretarse con precaución, porque se ofrece información de cada variable con la información disponible para cada una de ellas. En el caso de “defunción”, hemos considerado como “no defunción” los casos sin información en esta variable, y deben ser confirmados en posteriores análisis.

Vigilancia de los excesos de mortalidad por todas las causas. MoMo

MoMo es un sistema de vigilancia de los excesos de mortalidad por todas las causas que proporciona información sobre el impacto en la mortalidad de la población de todo evento que pueda suponer una amenaza para la Salud Pública. Sus resultados pueden apoyar las evaluaciones de riesgo de dichos eventos y contribuir a guiar adecuadamente la respuesta de salud pública y el desarrollo de políticas de control.

Mediante el sistema MoMo, el Centro Nacional de Epidemiología estima los excesos de mortalidad por todas las causas por sexo y grupos de edad y a nivel nacional y por CCAA. Los resultados son estimaciones de exceso de defunciones por todas las causas, es decir, son excesos de defunciones de carácter inespecífico que no se pueden atribuir directamente a una causa determinada.

Por otra parte, en el momento actual observamos un retraso en la notificación de defunciones en los registros civiles de varias CCAA, por lo que los resultados deben interpretarse con precaución, especialmente en los últimos días y siempre deben ser confirmados con el análisis de los próximos días.

Las estimaciones de MoMo pueden consultarse aquí: [Informes MoMo 2020](#)