

Vigilancia centinela de Infección Respiratoria Aguda en Atención Primaria (IRAs) y en Hospitales (IRAG) Gripe, COVID-19 y otros virus respiratorios

Semana 46/2020 (09 - 15 de noviembre de 2020)

Nº 02.19 de noviembre de 2020

Primer virus de la gripe identificado en la temporada 2020-21, un virus A(H1N1)pdm09 en Aragón

Índice

- Nota preliminar: Estrategia de Vigilancia Centinela de Infección Respiratoria Aguda en Atención Primaria y en Hospitales
- Vigilancia centinela de Infección respiratoria aguda (IRAs) en Atención Primaria
- Vigilancia centinela de Infección respiratoria aguda grave (IRAG) en hospitales
- Vigilancia virológica de la gripe
- Vigilancia de virus respiratorio sincitial
- Excesos de mortalidad por todas las causas
- Información adicional de la gripe procedente de otras fuentes
- Vigilancia internacional de la gripe

Resumen

- En la semana 46/2020 Aragón notifica al SVGE la primera detección de virus de la gripe procedente de los laboratorios que forman parte del SVGE. Se trata de una muestra no centinela, identificándose un virus A(H1N1)pdm09.
- Ocho CCAA están trabajando en el establecimiento de la vigilancia centinela de Infección Respiratoria Aguda (IRAs) en Atención Primaria y de Infección Respiratoria Aguda Grave (IRAG) en hospitales y se irán incorporando progresivamente a la notificación habitual al SVGE.
- Cataluña ha notificado al SVGE información sobre IRAs en Atención Primaria, con una tasa de 453 casos de IRAs por 100.000 habitantes.
- Aragón ha notificado al SVGE información sobre IRAG, con una tasa de 25 casos de IRAG por 100.000 habitantes
- En la semana 46/2020 los laboratorios de Galicia identifican un virus respiratorio sincitial (VRS) entre las 30 muestras analizadas, por lo que la tasa de detección es del 3,3%.
- El Sistema de Monitorización de Mortalidad Diaria (MoMo) estima que se han producido 2 periodos de exceso de mortalidad por todas las causas a nivel nacional: del 10 de marzo al 09 de mayo y del 20 de julio al 15 de noviembre, con 44.593 y 20.096 defunciones en exceso, respectivamente. En ambos periodos el exceso de mortalidad se concentra en los mayores de 74 años.
- A nivel mundial, a pesar de un aumento en la frecuencia de diagnósticos de gripe en algunos países, la actividad gripal se mantiene en niveles más bajos de lo esperado para esta época del año. En la zona templada del hemisferio norte, la actividad gripal se mantiene en niveles de intertemporada, aunque se han notificado detecciones esporádicas de virus de la gripe en algunos países. En Europa, desde el inicio de la temporada, 53 de 48.799 muestras no centinela han sido positivas para gripe: 29 (55%) tipo A y 24 (45%) tipo B. De las 18 muestras tipo A subtipadas, 14 (78%) fueron A(H3) y 4 (22%) fueron A(H1)pdm09. El ECDC señala que esta baja actividad gripal puede ser normal en esta época del año. Sin embargo, en el contexto de la pandemia de COVID-19, los datos de gripe presentados deben interpretarse con cautela, especialmente en términos de patrones estacionales.

Nota preliminar: Estrategia de Vigilancia Centinela de Infección Respiratoria Aguda en Atención Primaria y en Hospitales

La vigilancia de la gripe en España se ha servido habitualmente de la ayuda de diversos sistemas y fuentes de información que permitían ofrecer una visión amplia del comportamiento de la enfermedad y de los virus gripales circulantes, tanto en el conjunto del Estado español como en cada comunidad autónoma (CA). La emergencia de COVID-19 durante febrero y marzo de 2020 produjo una distorsión de estos sistemas de vigilancia, tanto las redes de vigilancia centinela en Atención Primaria (AP) como a la vigilancia de la gripe en el ámbito hospitalario, afectando profundamente a su funcionamiento en todas las comunidades autónomas (CCAA). Esta distorsión continúa al inicio de la temporada de gripe 2020-2021, lo que obliga a replantear y adaptar la vigilancia de la gripe.

Siguiendo las recomendaciones internacionales del Centro Europeo para la Prevención y el Control de las Enfermedades (ECDC) y la Organización Mundial de la Salud (OMS) se están implementando sistemas de vigilancia centinela en el ámbito de la AP y hospitalaria, basándonos en la experiencia conseguida en el marco del Sistema de Vigilancia de Gripe en España (SVGE). El objetivo es vigilar gripe y COVID-19 conjuntamente esta temporada y que estos sistemas permanezcan en el tiempo como sistemas de vigilancia de infección respiratoria aguda (IRA) leve y grave, con los que se podría vigilar, además de los dos virus mencionados, cualquier otro virus respiratorio o posible agente etiológico emergente en el futuro.

Así pues, dentro del Sistema de Vigilancia de Gripe y otros Virus Respiratorios en España se pondrán en funcionamiento los siguientes sistemas de información:

- Vigilancia centinela de IRA en Atención Primaria (IRAs)
- Vigilancia centinela de Infección respiratoria aguda grave (IRAG) en hospitales

Desde junio de 2020, el Centro Nacional de Epidemiología (CNE), en colaboración con el Centro de Coordinación de Alertas y Emergencias (CCAES), está trabajando estrechamente con las CCAA para la implementación de ambas estrategias de vigilancia. Hasta el momento 8 CCAA ya están trabajando en el establecimiento de la vigilancia centinela de IRAs e IRAG. Cinco CCAA más han declarado el interés en su incorporación a la vigilancia centinela de IRAs (cuatro CCAA) y a la de IRAG (una CCAA).

La transición entre los sistemas de vigilancia tradicionales de gripe y la implantación de los nuevos para la vigilancia de IRA se plantea en medio de la pandemia de COVID-19, con la presión que ello supone tanto para los sistemas asistenciales en AP y hospitalarios de las CCAA, como para el personal implicado en la vigilancia epidemiológica en las CCAA. Además, esta vigilancia debe convivir con la vigilancia universal de COVID-19 que se viene realizando desde el inicio de la pandemia, recogida en la “Estrategia de diagnóstico, vigilancia y control en la fase de transición de la pandemia de COVID-19. Indicadores de seguimiento”, basada en la búsqueda exhaustiva de todos los casos de COVID-19, para garantizar su aislamiento inmediato, su control y seguimiento de sus contactos¹. Por ello las CCAA se irán incorporando a estas estrategias de vigilancia centinela de IRAs e IRAG progresivamente.

Más información sobre los sistemas y fuentes de información se puede consultar en el último apartado de este informe.

¹ESTRATEGIA DE DIAGNÓSTICO, VIGILANCIA Y CONTROL EN LA FASE DE TRANSICIÓN DE LA PANDEMIA DE COVID-19. INDICADORES DE SEGUIMIENTO (Ministerio de Sanidad). Actualizado a 12 de noviembre de 2020. Disponible en: https://www.mscbs.gob.es/profesionales/saludPublica/ccayes/alertasActual/nCov-China/documentos/COVID19_Estrategia_vigilancia_y_control_e_indicadores.pdf

Vigilancia centinela de Infección respiratoria aguda (IRAs) en Atención Primaria

En la semana 46/2020 Cataluña ha notificado al SVGE información sobre IRAs, con una tasa de 453 casos de IRAs por 100.000 habitantes. Las tasas de incidencia mayores se observan en el grupo de 0-4 años. De las 24 muestras centinela analizadas, una ha sido positiva a SARS-CoV2 (4%) y ninguna a virus gripales.

Vigilancia centinela de Infección respiratoria aguda grave (IRAG) en hospitales

En la semana 46/2020 Aragón ha notificado al SVGE información sobre IRAG, con una tasa de 25 casos de IRAG por 100.000 habitantes. La mayor tasa de incidencia se observan en el grupo de mayores de 79 años (126 casos por 100.000).

Vigilancia virológica de la gripe

En la semana 46/2020 Aragón ha notificado la primera detección de virus de la gripe en España. Se trata de una muestra no centinela, identificándose un virus A(H1)pdm09

Vigilancia del virus respiratorio sincitial

En la semana 46/2020 Galicia ha identificado un virus respiratorio sincitial (VRS) entre las 30 muestras analizadas, por lo que la tasa de detección es del 3,3%*.

*Los datos notificados en semanas previas se actualizan cada semana, por lo que este valor puede variar en función de la semana de presentación de los informes.

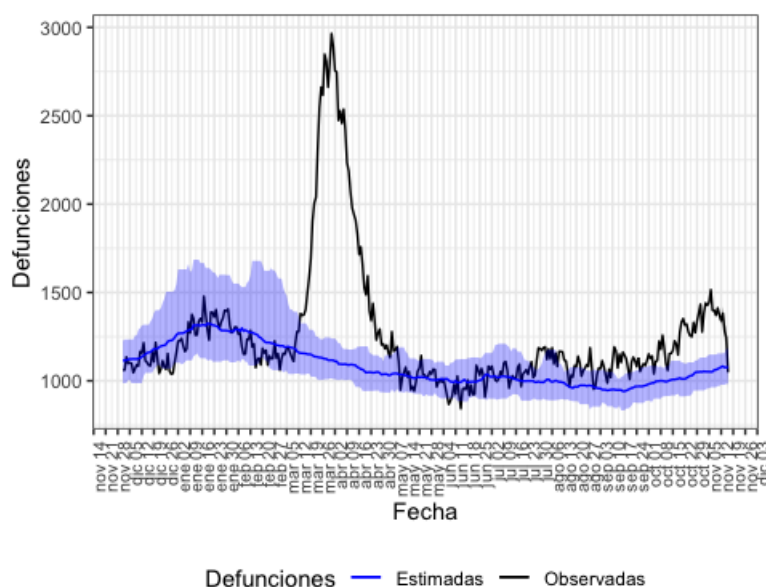
Excesos de mortalidad por todas las causas

El Sistema de Monitorización de la Mortalidad diaria (MoMo) en España, utiliza la información de mortalidad por todas las causas que se obtiene diariamente de 3.929 registros civiles informatizados del Ministerio de Justicia, correspondientes al 93% de la población española y que incluye todas las provincias. Las estimaciones de mortalidad esperada se realizan mediante modelos restrictivos de medias históricas basados en la mortalidad observada de los últimos 10 años. Las defunciones observadas en los últimos 28 días se corrigen por el retraso en la notificación, teniendo en cuenta tres factores: el número de defunciones notificadas diariamente, la distribución de defunciones notificadas diariamente y del número promedio de fallecidos por día, aplicando una regularización a la estimación por máxima verosimilitud.

Los resultados obtenidos con MoMo estiman que se han producido 2 periodos de exceso de mortalidad por todas las causas a nivel nacional: del 10 de marzo al 09 de mayo y del 20 de julio al 15 de noviembre. En el periodo del 10 de marzo al 09 de mayo el exceso es superior en mujeres (72%) que en hombres (67%), y se concentra en los mayores de 74 años (78%), seguido del grupo de edad de 65 a 74 años (58%). En el periodo del 20 de julio al 15 de noviembre el exceso es superior en mujeres (22%) que en hombres (19%), y se concentra en los mayores de 74 años (20%).

Para más información, consultar [aquí](#)

Figura 1. Mortalidad por todas las causas observada y esperada. España, diciembre 2019 hasta 15 de noviembre de 2020



Información adicional de gripe procedente de otras fuentes

Una revisión de las páginas WEB de Vigilancia Epidemiológica de las CCAA indica que entre los diagnósticos realizados de síndrome gripal hasta la semana 45/2020, no se había identificado todavía ningún virus de la gripe.

Vigilancia internacional de la gripe

Situación en Europa

Para la Región Europea de la OMS en general, la actividad gripal se mantiene a nivel basal desde el inicio de la temporada.

En la semana 45/2020, de 615 muestras centinela testadas para gripe, ninguna fue positiva. Desde el inicio de la temporada, de 2.160 muestras centinela enviadas, sólo una fue positiva.

En esta semana 45/2020, trece muestras no centinela han sido positivas para gripe, 5 tipo A y 8 tipo B. De los cuatro virus tipo A subtipados, los cuatro fueron A(H3). Ninguno de los 8 virus tipo B fue adscrito a linaje. Desde el inicio de la temporada, 53 de 48.799 muestras no centinela han sido positivas para gripe: 29 (55%) tipo A y 24 (45%) tipo B. De las 18 muestras tipo A subtipadas, 14 (78%) fueron A(H3) y 4 (22%) fueron A(H1)pdm09. Ninguno de los virus tipo B notificados hasta el momento ha sido adscrito a un linaje concreto.

No se han notificado al ECDC casos de hospitalización debidos a virus de la gripe.

ECDC señala que la pandemia de COVID-19 generó una disrupción de la atención médica y la capacidad de la realización de pruebas en la Región Europea de la OMS que afectó negativamente en la notificación de datos epidemiológicos y virológicos al final de la temporada 2019-20. En absoluto es extraño que la actividad gripal sea baja en esta época del año. Sin embargo, como la pandemia de COVID-19 continúa, los datos de gripe presentados

deben interpretarse con cautela, especialmente en términos de patrones estacionales. Para más información consultar [ECDC](#)

Situación en el mundo

Igualmente, la OMS en su informe señala también que los actuales datos de vigilancia de la gripe deben interpretarse con cautela ya que la pandemia de COVID-19 en curso ha influido en los comportamientos de para solicitar asistencia médica, la dotación de personal / rutinas en los sitios centinela, así como las prioridades y la capacidad de la realización de pruebas en los Estados Miembros. Las diferentes medidas de higiene y distanciamiento social implementadas por los Estados Miembros para reducir la transmisión del virus SARS-CoV-2 probablemente hayan contribuido a reducir la transmisión del virus de la gripe.

A nivel mundial, a pesar de la continuidad en la realización de pruebas para gripe, incluso con frecuencia aumentada en algunos países, la actividad gripal se mantuvo en niveles más bajos de lo esperado para esta época del año. En la zona templada del hemisferio norte, la actividad gripal se mantuvo en niveles de intertemporada, aunque se han notificado detecciones esporádicas de virus de la gripe en algunos países. En la zona templada del hemisferio sur, no se ha notificado ninguna detección de gripe en los distintos países. En el sur de Asia, se notificó actividad gripal predominantemente asociada a virus A(H3N2) en Bangladesh e India en las últimas semanas. En Sudeste Asiático, se siguieron notificando detecciones de gripe en Camboya y la República Democrática Popular Lao (PDR). En todo el mundo, de las escasas detecciones notificadas, los virus de la gripe A(H3N2) representan la mayoría de las detecciones.

Según datos de FluNet, del 12 al 25 de octubre de 2020 se registraron 140 detecciones de virus gripales, siendo el 57% virus tipo A y el 43% virus B. De los virus A subtipados, el 95% fueron A(H3N2) y el 5% A(H1N1)pdm09. De los virus B caracterizados, el 93% pertenecían al linaje Victoria y el 7% al linaje Yamagata. Para más información consultar el último informe publicado por la [OMS](#) el 9 de noviembre de 2020.

Infección humana por el virus de la gripe A(H5)

Según los informes recibidos por la Organización Mundial de Sanidad Animal (OIE), se siguen detectando varios subtipos de la gripe A(H5) en aves de África, Europa y Asia.

Infección humana por el virus de la gripe A(H7N9)

No ha habido informes disponibles públicamente de las autoridades de salud animal en China u otros países sobre la detección del virus de la gripe A(H7N9) en animales en los últimos meses.

Infección humana por el virus de la gripe A(H9N2)

Desde la última actualización del 10 de julio de 2020, el 28 de agosto de 2020, China notificó a la OMS un nuevo caso humano confirmado por laboratorio de infección por el virus de la gripe A(H9N2). Se trata de una niña de 4 años de la provincia de Guangdong, China, que tuvo exposición a las aves de corral domésticas. La paciente fue muestreada como parte de la vigilancia de rutina de enfermedades similares a la gripe, fue hospitalizada y evolucionó favorablemente. No se detectaron más casos entre los miembros de la familia en el momento de la notificación. Los virus de la gripe aviar A(H9N2) son enzoóticos en las aves de corral en Asia y se notifican cada vez más en las aves de corral en África.

Información adicional y última evaluación de riesgo sobre virus de la gripe no estacionales puede consultarse [aquí](#).

Sistemas y fuentes de información

El conjunto del Sistema de Vigilancia de Gripe y otros Virus Respiratorios en España englobaría las siguientes fuentes y sistemas de información:

- Vigilancia centinela de IRA en Atención Primaria (IRAs)
- Vigilancia centinela de Infección respiratoria aguda grave (IRAG) en hospitales
- Notificación de brotes de gripe
- Exceso de mortalidad por todas las causas a partir del sistema de Monitorización de la Mortalidad diaria (MoMo) y EuroMOMO
- Vigilancia internacional

Además, para aquellas CCAA que no puedan realizar ya el cambio de los antiguos sistemas de vigilancia de la gripe a los nuevos de vigilancia de IRAs/IRAG, y durante este período de transición, podrían notificar a los siguientes sistemas:

- Sistema centinela de vigilancia de gripe (ScVGE)
- Vigilancia de casos graves hospitalizados confirmados de gripe (CGHCG)
- Vigilancia de casos hospitalizados con gripe, independientemente de su gravedad (Chosp)
- Vigilancia de virus respiratorio sincitial (VRS)

Vigilancia centinela de IRA en Atención Primaria (IRAs)

La vigilancia centinela se caracteriza por reunir los datos de vigilancia epidemiológica y virológica en una misma población, de forma que proporciona información sobre las tasas de incidencia de la enfermedad y de circulación del agente infeccioso a la que está asociada esa actividad en la población de referencia. Es la forma recomendada para determinar la evolución de la transmisión de una enfermedad que se está produciendo en un territorio y cuáles son las características de la circulación de un determinado agente infeccioso. La vigilancia centinela de IRAs en AP permitiría la vigilancia de gripe, COVID-19 y otros virus respiratorios simultáneamente y con el mismo sistema.

Este sistema de vigilancia pretende describir la dinámica y la transmisión espacio-temporal de COVID-19, gripe y otros virus respiratorios. Entre los objetivos específicos de esta vigilancia están:

- Estimar la incidencia semanal de IRAs a nivel nacional y por CCAA;
- Conocer el porcentaje de positividad de muestras respiratorias a SARS-CoV2 y gripe;
- describir las características epidemiológicas y clínicas de los casos leves de COVID-19 y gripe e identificar grupos de riesgo para estos virus
- Identificar cambios en las características del virus SARS-CoV2 circulante en la población.
- Estimar la efectividad de las medidas preventivas, como la vacunación, frente a diferentes virus respiratorios: en el futuro cercano, COVID-19 y gripe.

La población de estudio será la población de referencia de los médicos centinela (MC) o centros centinela de AP de cada CCAA participante. Todos los casos centinela que demandan asistencia en AP, tanto presencial como telefónica, y que responden a una definición de caso establecida, son valorados por el MC o centros centinela, que verifican los criterios clínicos de caso sospechoso y registra el episodio. Se tomará muestra respiratoria a una selección sistemática de pacientes en los que diagnosticará gripe y COVID-19 y se recogerá información clínica y epidemiológica.

La toma de muestras respiratorias para confirmación virológica de SARS-CoV-2 y gripe se podrá realizar siguiendo diferentes logísticas, dependiendo de la organización sanitaria de cada CA y de la capacidad del laboratorio, asegurando siempre la trazabilidad de la muestra del paciente centinela. Si las muestras son positivas a virus gripales se procede al subtipado del virus en los laboratorios del SVGE y posteriormente el Centro Nacional de Microbiología (CNM) realiza la caracterización genética y/o antigénica de las detecciones virales.

A partir de la información obtenida se estimarán una serie de indicadores para COVID-19 y gripe, como la incidencia de casos de IRA, el porcentaje de positividad a SARS-CoV-2 y a gripe, todo ello por sexo y edad, tanto a nivel

nacional como por CCAA. También la caracterización epidemiológica y clínica de los casos confirmados de COVID-19 y gripe, así como la caracterización genética de los virus SARS-CoV-2 y gripe circulantes en España por área geográfica.

Vigilancia de infección respiratoria aguda grave (IRAG)

El ECDC recomienda que se implementen sistemas de vigilancia de hospitalizaciones con IRAG con el objetivo de monitorizar la intensidad y el impacto de las formas graves de COVID-19, el nivel de transmisión comunitaria y la aparición de brotes nosocomiales en hospitales^{2,3}. En el contexto actual de pandemia de COVID-19, este sistema propone la implementación en España de una vigilancia intensificada de la IRAG a nivel nacional, que proporcione información oportuna sobre los casos de COVID-19 y gripe en el ámbito hospitalario y el patrón de gravedad de los mismos.

Entre los objetivos específicos de esta vigilancia podemos citar:

- Monitorizar la evolución de la incidencia de IRAG;
- Describir la estacionalidad de gripe y COVID-19, incluyendo los periodos de circulación de los virus de la gripe y SARS-CoV-2;
- Estimar el porcentaje de positividad a SARS-CoV-2 y a gripe entre los casos de IRAG hospitalizados en España, por sexo y grupo de edad.
- Establecer niveles de actividad umbral que sirvan de referencia para evaluar el impacto y la gravedad de cada agente en cada temporada.
- Obtener información clínica y epidemiológica de los casos para establecer los factores de riesgo de enfermedad grave;
- Estimar la efectividad de las medidas preventivas, como la vacunación, frente a diferentes virus respiratorios (en el futuro cercano, COVID-19 y gripe);
- Estimar la carga de hospitalización ocasionada por la gripe y COVID-19, que guíe la toma de decisiones para priorizar los recursos y planificar las intervenciones de salud pública.

En este sistema participará al menos un hospital centinela designado por cada CA, con las poblaciones vigiladas de su área de referencia. Esto permitirá disponer de denominadores para el cálculo de las tasas de incidencia de IRAG a nivel nacional, por CCAA y por grupo de edad y sexo. Todo paciente que ingrese con IRAG se considera caso sospechoso y se recomienda la toma de muestra respiratoria para confirmación virológica en una selección sistemática de los casos de IRAG hospitalizados. Un subgrupo de muestras positivas se enviarán al CNM para su caracterización genética y secuenciación.

A partir de la información obtenida se estimarán una serie de indicadores para COVID-19 y gripe, como la incidencia de casos de IRAG y el porcentaje de positividad a SARS-CoV-2 y gripe, por sexo y edad, a nivel nacional y por CCAA. También la caracterización epidemiológica, clínica y virológica de los casos hospitalizados de gripe y COVID-19, el porcentaje de complicaciones y prevalencia de factores de riesgo y enfermedades subyacentes en los casos hospitalizados de gripe y COVID-19. Se podrán estimar también los niveles de gravedad clínica e impacto de la epidemia gripal y de la pandemia de COVID-19 en España en términos de tasas de hospitalización por gripe y COVID-19 por grupos de edad.

² European Centre for Disease Prevention and Control. Rapid risk assessment: Coronavirus disease 2019 (COVID-19) pandemic: increased transmission in the EU/EEA and the UK – seventh update [Internet]. [European Centre for Disease Prevention and Control. 2020 \[cited 2020 Mar 27\]. Available from: https://www.ecdc.europa.eu/en/publications-data/rapid-risk-assessment-coronavirus-disease-2019-covid-19-pandemic](https://www.ecdc.europa.eu/en/publications-data/rapid-risk-assessment-coronavirus-disease-2019-covid-19-pandemic)

³ Operational considerations for influenza surveillance in the WHO European Region during COVID-19: interim guidance. <https://www.ecdc.europa.eu/sites/default/files/documents/Joint-influenza-interim-guidance.pdf>

Vigilancia de la mortalidad diaria por todas las causas

Para cuantificar el impacto de la gripe y SARS-CoV-2 en la mortalidad de la población se pueden utilizar modelos matemáticos que estiman el exceso de mortalidad en periodos de actividad gripal o de otros virus respiratorios. Una aproximación oportuna, aunque inespecífica, es la utilización de mortalidad por todas las causas como se realiza con el Sistema de Monitorización de la Mortalidad diaria (MoMo) a nivel nacional, cuyos resultados se pueden incluir oportunamente en los informes de la vigilancia de las IRAs. A nivel europeo una información similar se obtiene en la red EuroMOMO, que incluye datos de España y se publica semanalmente en <http://www.euromomo.eu/>. Durante la temporada 2019-20 el Sistema MoMo en España incluyó las defunciones por todas las causas registradas en 3.893 registros civiles informatizados, que representan el 93% de la población española. El modelo predictivo desarrollado por MoMo se basa en un modelo restrictivo de medias móviles con las series históricas de los diez años previos al actual

Brotos de gripe

Se recomienda realizar la investigación de brotes de gripe en situaciones que pudiesen requerir actuaciones especiales de Salud Pública, como es el caso de residencias geriátricas con altas coberturas de vacunación antigripal o brotes en instituciones sanitarias. También cuando el brote de lugar a presentaciones graves de gripe o se haya determinado una discordancia importante entre las cepas de gripe circulantes y vacunales. En estos casos se deben notificar los brotes de gripe al CNE, de los que se informará oportunamente en el informe semanal de vigilancia de gripe del SVGE.

Circuito de transmisión de la información

La información recogida será introducida semanalmente por cada CA en una aplicación informática vía Internet (<http://vgripe.isciii.es>) y estará disponible en el nivel central tras la finalización de cada semana epidemiológica. En el Centro Nacional de Epidemiología (CNE) se realizará el registro, consolidación, explotación y análisis de los datos a nivel nacional. Así mismo, se elaborará semanalmente el informe de vigilancia de la gripe y otros virus respiratorios, en colaboración con el CNM. El informe se difundirá semanalmente a todos los integrantes del sistema y autoridades sanitarias y se publicará el jueves de cada semana en la parte pública de la Web del SVGE, así como en la Web del ISCIII. Así mismo se publicarán [informes de situación y de evaluación de riesgo](#) antes del pico de la epidemia gripal, e [informes anuales](#) que recogen la evolución de la gripe y otros virus respiratorios en cada temporada de vigilancia. Los datos a nivel nacional se enviarán semanalmente al ECDC y a la Oficina Regional Europea de la OMS (<http://flunewseurope.org/>) para participar en la vigilancia internacional, lo que contribuye a la formulación de recomendaciones y la adopción de medidas para el control.

Vigilancia internacional

Para contextualizar la situación en España a nivel internacional cada semana se resume la información ofrecida tanto por otras fuentes en nuestro país, como europeas y del resto del mundo:

- Ministerio de Sanidad:
<https://www.mscbs.gob.es/profesionales/saludPublica/ccayes/alertasActual/nCov/situacionActual.htm>
- European Centre for Disease Prevention and Control. COVID-19 pandemic.
<https://www.ecdc.europa.eu/en/covid-19-pandemic>
- Organización Mundial de la Salud (OMS/WHO): Coronavirus disease (COVID-19) Weekly Epidemiological Update and Weekly Operational Update
<https://www.who.int/emergencies/diseases/novel-coronavirus-2019/situation-reports>
- Flu News Europe (Joint ECDC-WHO/Europe weekly influenza update):
<http://www.flunewseurope.org/>
- Organización Mundial de la Salud (OMS/WHO):
http://www.who.int/influenza/surveillance_monitoring/updates/latest_update_GIP_surveillance/en/
- Public Health England (PHE):
<http://www.hpa.org.uk/Topics/InfectiousDiseases/InfectionsAZ/SeasonalInfluenza/>
- Fluview (Centers for Diseases Control and Prevention -CDC-): <http://www.cdc.gov/flu/weekly/>
- Fluwatch (Public Health Agency of Canada):
<http://www.phac-aspc.gc.ca/influenza/>
- Australia:

<http://www.health.gov.au/internet/main/publishing.nsf/Content/cda-surveil-ozflu-flucurr.htm>

- Nueva Zelanda:

<https://surv.esr.cri.nz/virology/virology.php>

En la página del [ISCI](#) se puede encontrar información detallada sobre el resto de sistemas de vigilancia que han ofrecido información en temporadas previas de vigilancia y que algunas CCAA pueden seguir utilizando durante la temporada 2020-21:

- Sistema centinela de vigilancia de gripe (ScVGE)
- Vigilancia de casos graves hospitalizados confirmados de gripe (CGHCG)
- Vigilancia de casos hospitalizados con gripe, independientemente de su gravedad (Chosp)
- Vigilancia de virus respiratorio sincitial (VRS)

Nota informativa: la suscripción a la lista de distribución del Informe semanal de vigilancia de gripe se puede realizar en la página del SVGE. Las personas suscritas recibirán periódicamente el informe publicado los jueves de cada semana, durante el periodo habitual de vigilancia, y cada dos semanas en el periodo estival. La suscripción se puede realizar a través del siguiente enlace [SVGE](#), en el apartado de “Informes semanales”.

En la elaboración de este Informe ha participado el Grupo de Vigilancia de Gripe y otros virus respiratorios, el Grupo de Monitorización de la Mortalidad Diaria del Área de Vigilancia de la Salud Pública del Centro Nacional de Epidemiología (Instituto de Salud Carlos III) y el Laboratorio de gripe y virus respiratorios del Centro Nacional de Microbiología (Instituto de Salud Carlos III). Este informe es el resultado del trabajo de todos los integrantes del Sistema de Vigilancia de la Gripe en España (SVGE): médicos centinela, epidemiólogos de las redes centinela, virólogos de los laboratorios integrados en el SVGE y laboratorios asociados, profesionales de los hospitales participantes en la vigilancia de los casos graves hospitalizados confirmados de gripe, responsables epidemiológicos y virológicos de cada red y coordinadores epidemiológicos y virológicos del SVGE (CNE y CNM, ISCI). Cualquier pregunta relacionada con este informe debe dirigirse a: CNE-VIGILANCIA-GRUPE@isciii.es

Este informe se puede consultar en la página del [SVGE](#) y en la página del Instituto de Salud Carlos III ([ISCI](#))

Cita sugerida: Instituto de Salud Carlos III. Vigilancia centinela de Infección Respiratoria Aguda en Atención Primaria (IRAs) y en Hospitales (IRAG) Gripe, COVID-19 y otros virus respiratorios en España. Semana 46/2020. Nº 02. 19 de noviembre de 2020.