

## FE DE ERRATAS

**Vigilancia centinela de Infección Respiratoria Aguda  
en Atención Primaria (IRAs) y en Hospitales (IRAG)  
Gripe, COVID-19 y VRS, temporada 2022-2023.**

**España**

De semana 40/2022 a semana 39/2023

**Centro Nacional de Epidemiología - Centro Nacional de Microbiología  
Instituto de Salud Carlos III**

*Publicación fe de erratas: 28 de febrero de 2025*

*Relativo al informe con fecha de publicación original: diciembre de 2023, actualizado: agosto 2024*

## Referencia para este informe

Instituto de Salud Carlos III. Fe de erratas. Informe anual SiVIRA de Vigilancia de gripe, COVID-19 y VRS. Temporada 2022-23. Disponible en: <https://cne.isciii.es/es/servicios/enfermedades-transmisibles/enfermedades-a-z/gripe-covid-19-y-otros-virus-respiratorios>

## Justificación

A semana 05/2025 se ha detectado un error en los datos de incidencia de infecciones respiratorias agudas (IRAs) en atención primaria correspondientes a la temporada 2022-23. Específicamente, en los datos recogidos en la semana 39/2023 correspondientes al periodo entre las semanas 40/2022 y 39/2023, se produjo una duplicación de todos los casos correspondientes a una comunidad autónoma, resultando en una sobre-estimación de todos los indicadores derivados de las incidencias sindrómicas en atención primaria. Estos fueron los datos utilizados para la elaboración del informe anual de temporada, así como en todos los análisis epidemiológicos subsiguientes. Los datos eran correctos en todos los informes semanales publicados hasta la semana 38/2023 y fueron subsanados a partir de la semana 05/2025, lo que deberá tener en cuenta para la valoración de cualquier información sobre la temporada 2022-23 en los informes semanales entre la semana 39/2023 y la 04/2025 que incorporan la citada duplicación de casos.

Se presenta aquí la subsanación de los resultados de la vigilancia epidemiológica presentados en el informe anual “Vigilancia centinela de Infección Respiratoria Aguda en Atención Primaria (IRAs) y en Hospitales (IRAG) Gripe, COVID-19 y VRS, temporada 2022-2023. España. De semana 40/2022 a semana 39/2023”, que había sido inicialmente publicado en diciembre de 2023 y actualizado en agosto de 2024. Disponible en: <https://cne.isciii.es/es/servicios/enfermedades-transmisibles/enfermedades-a-z/gripe-covid-19-y-otros-virus-respiratorios>. Específicamente, se presentan en esta fe de erratas los cambios en el apartado de “Resultados de la vigilancia SiVIRA en la temporada 2022-23” del citado informe.

## Metodología

Se ha reanalizado la información epidemiológica correspondiente a la temporada 2022-23, una vez subsanada la duplicación de los casos. Sin embargo, para ello, se ha implementado la metodología en uso en la temporada 2024-25, detallada en el documento: [“Metodología SiVIRA, sistemas y fuentes de información. Temporada 2024-25”](#).

Las diferencias de la metodología actual comparada con la utilizada en la temporada 2022-23 se relacionan fundamentalmente con la estratificación de los grupos de edad, que en la temporada 2022-23 eran más amplios. Mientras que en la metodología actual se utilizan grupos quinquenales para la ponderación de las tasas de incidencia, en la temporada 2022-23 se usaban categorías más amplias: 0-4 años, 5-14 años, 15-44 años, 45-64 años y 65 años o más. La fuente de la población de referencia para esta estandarización no es ya la población censal sino la estadística continua de población, ambas publicadas por el Instituto Nacional de Estadística. Finalmente, para la elaboración de las tasas de incidencia específicas de patógeno (proxy), la positividad a cada patógeno se aplica por grupos de edad, sexo y comunidad autónoma, en vez de solo por comunidad autónoma, como se hacía en 2022-23. Estos cambios en la metodología pueden afectar a los indicadores mostrados para las temporadas 2020-21 y 2021-22, de forma independiente al error corregido en los datos de la temporada 2022-23.

## Erratas en el apartado: “Vigilancia de IRAs en Atención Primaria”

- En la página 9, primer párrafo, pone:

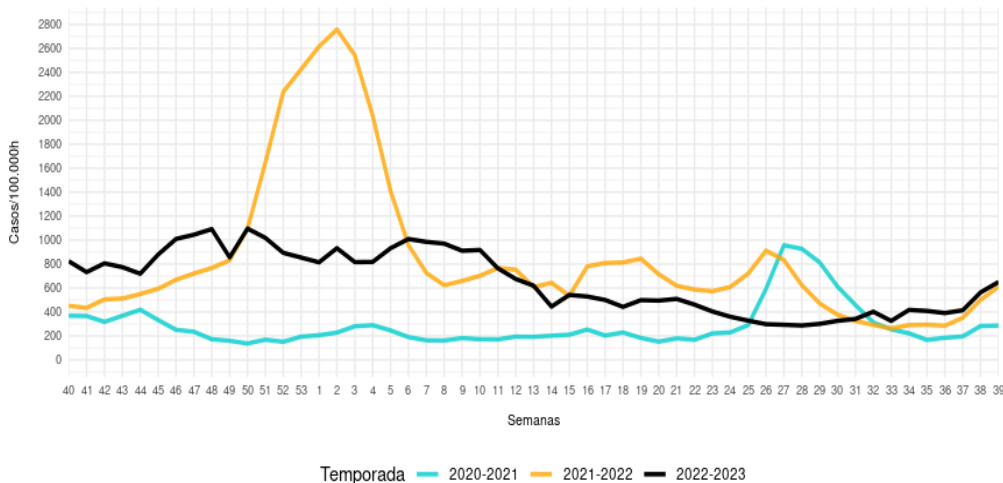
*La tasa de IRAs ha descrito una evolución fluctuante en la primera mitad de la temporada, observándose unos valores máximos en las semanas 48 y 50 con una incidencia semanal de 1165 y 1163 casos de IRAs/100.000h respectivamente (Figura 3), ...*

y debería poner:

*La tasa de IRAs ha descrito una evolución fluctuante en la primera mitad de la temporada, observándose unos valores máximos en las semanas 48 y 50 con una incidencia semanal de 910,3 y 916,1 casos de IRAs/100.000h respectivamente (Figura 3), ...*

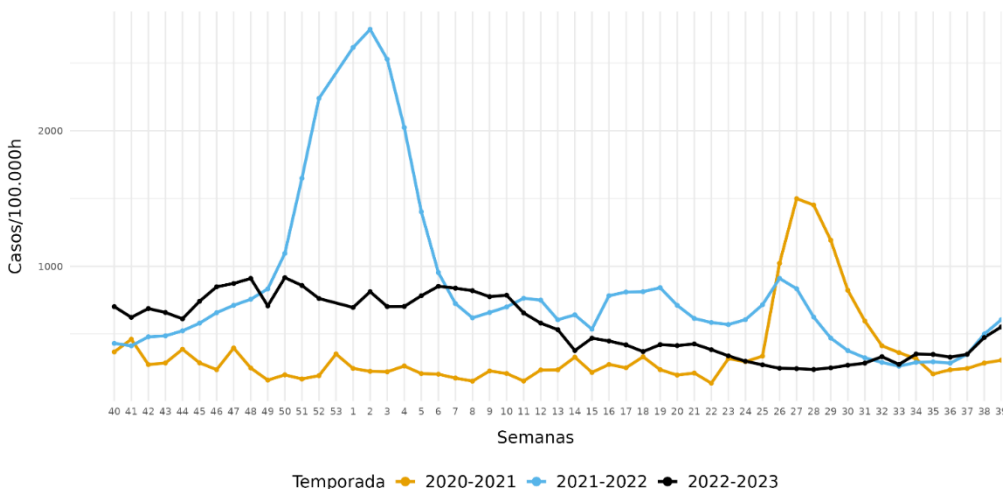
- En la página 9, aparece:

**Figura 3. Tasas de incidencia de IRAs en las temporadas 2020-21 a 2022-23. España**



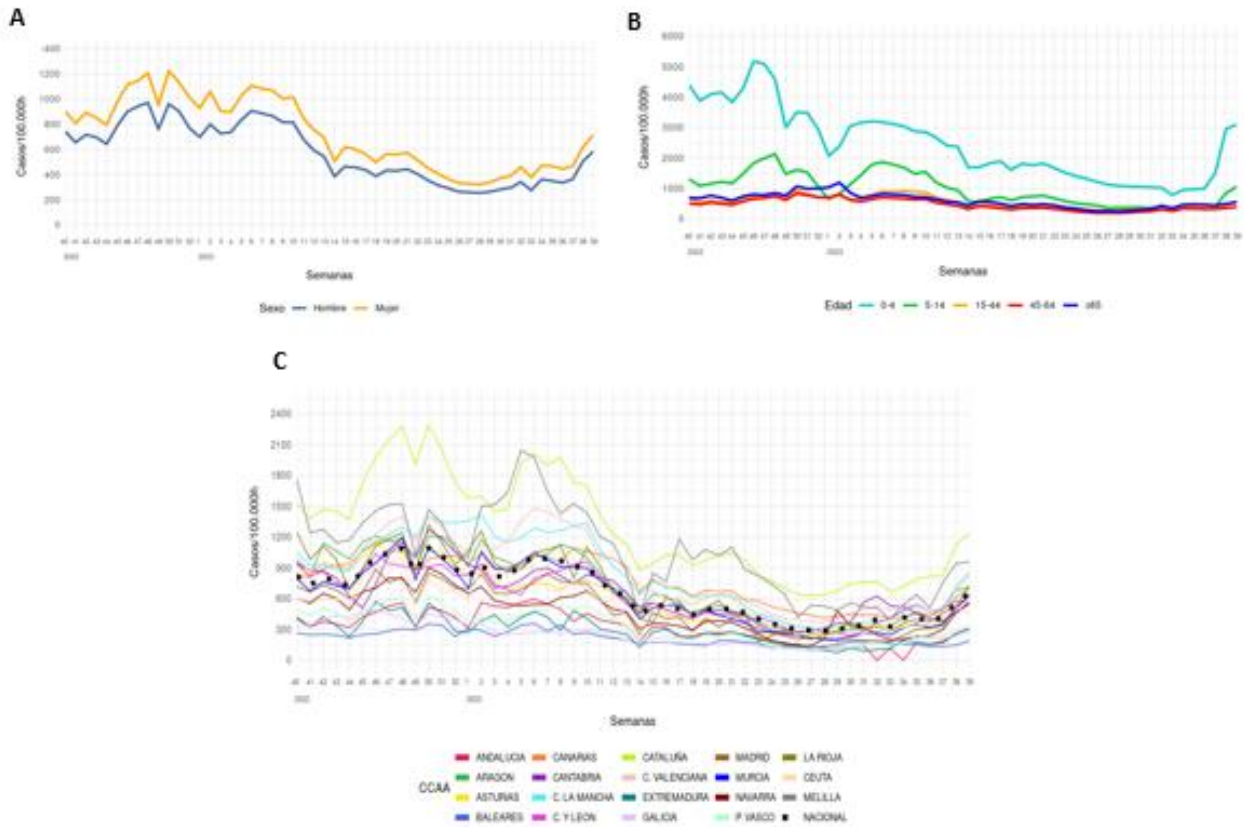
y debería aparecer:

**Figura 3. Tasas de incidencia de IRAs en las temporadas 2020-21 a 2022-23. España**



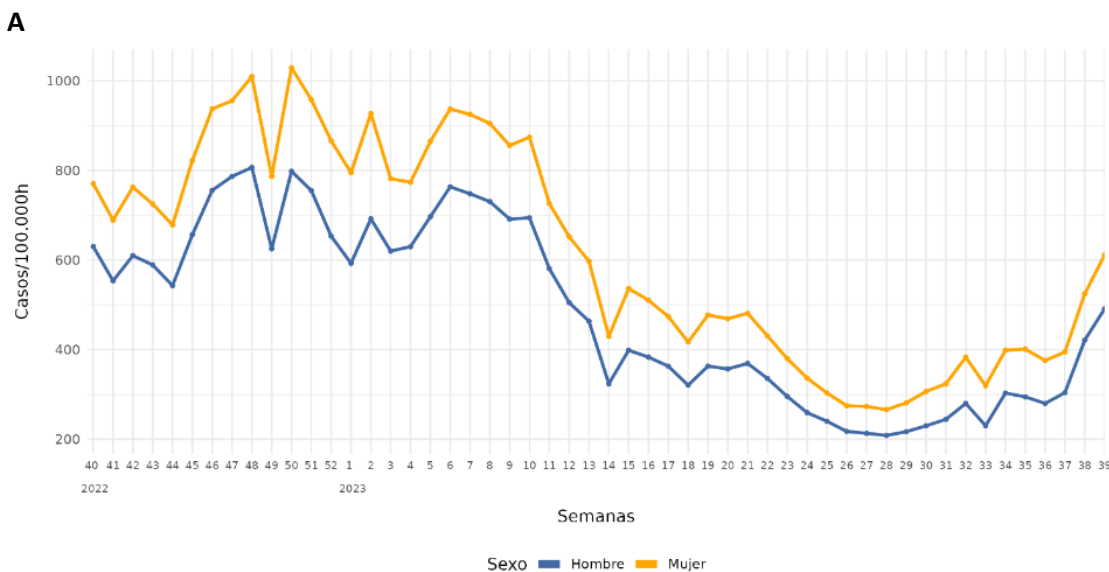
- En la página 10, aparece:

**Figura 4. Incidencia semanal de IRAs por sexo (A), grupo de edad (B), y por Comunidad Autónoma (C). España, temporada 2022-23**

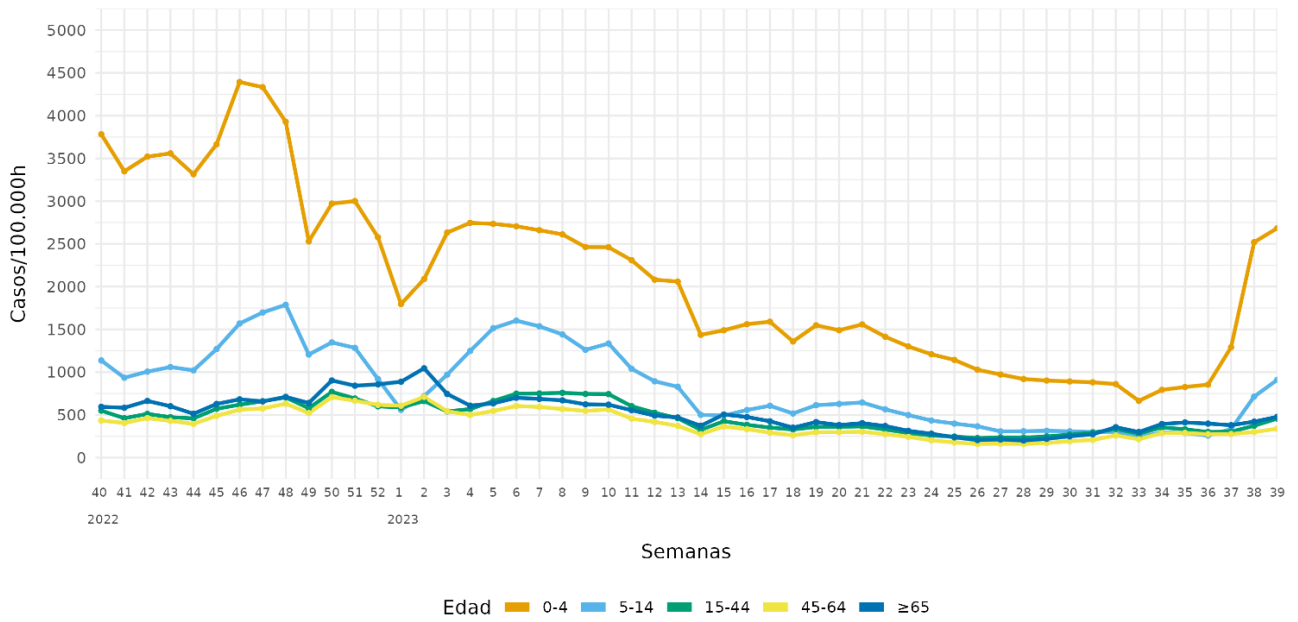


y debería aparecer:

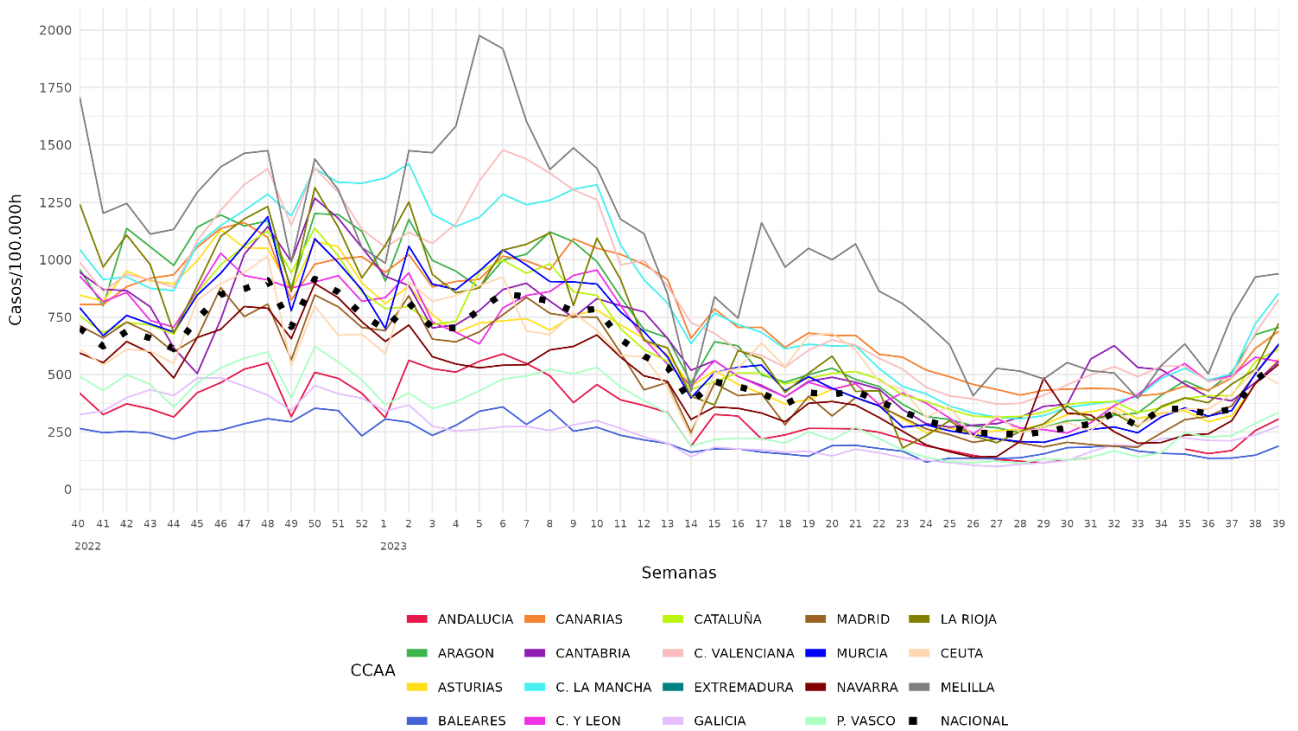
**Figura 4. Incidencia semanal de IRAs por sexo (A), grupo de edad (B), y por Comunidad Autónoma (C). España, temporada 2022-23**



**B**

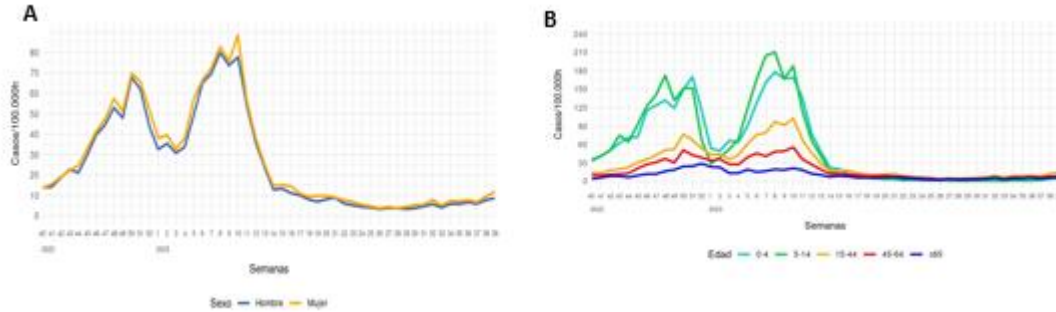


**C**



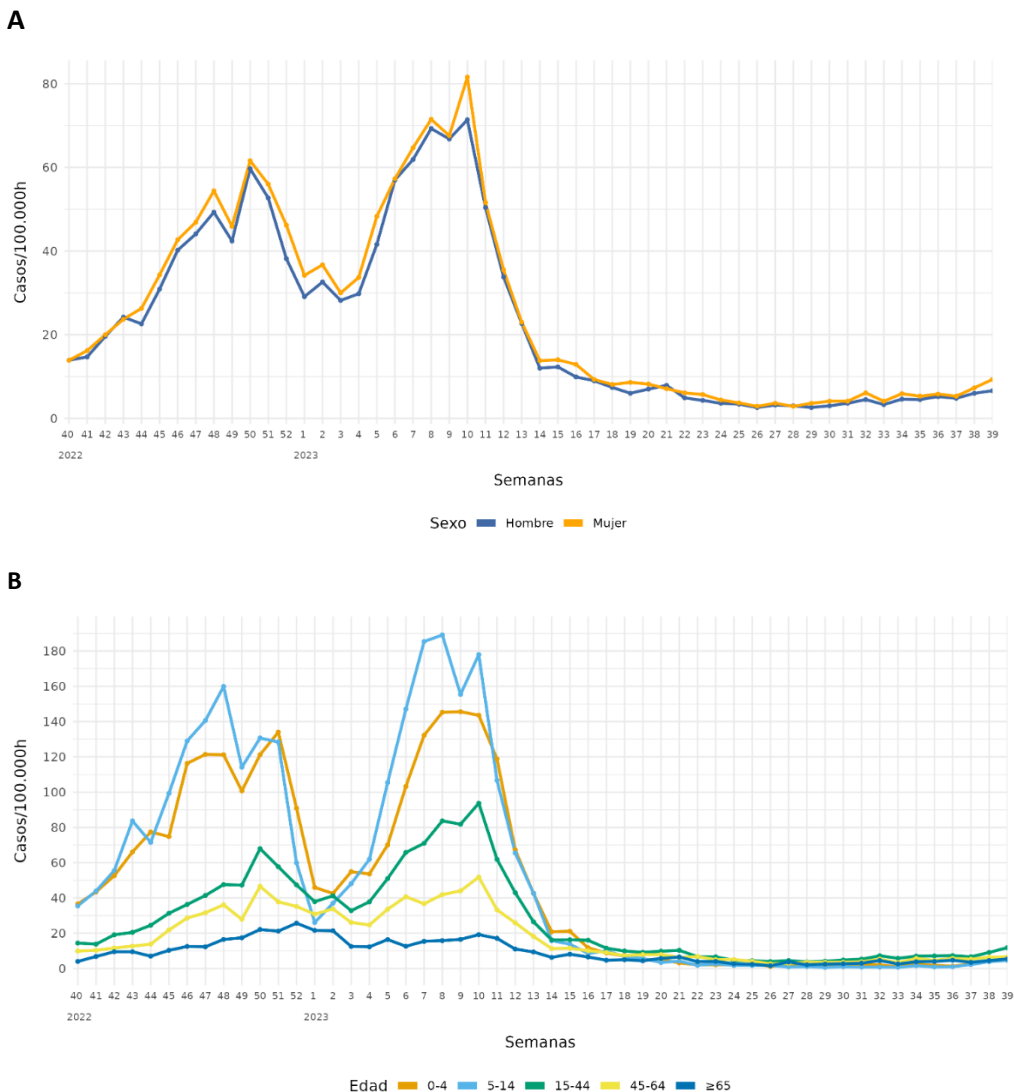
- En la página 10, aparece:

**Figura 5. Tasas de incidencia de síndrome gripal por sexo (A), y por grupos de edad (B). España, temporada 2022-23**



y debería aparecer:

**Figura 5. Tasas de incidencia de síndrome gripal por sexo (A), y por grupos de edad (B). España, temporada 2022-23**



- En la página 10, en el último párrafo de la página, pone:

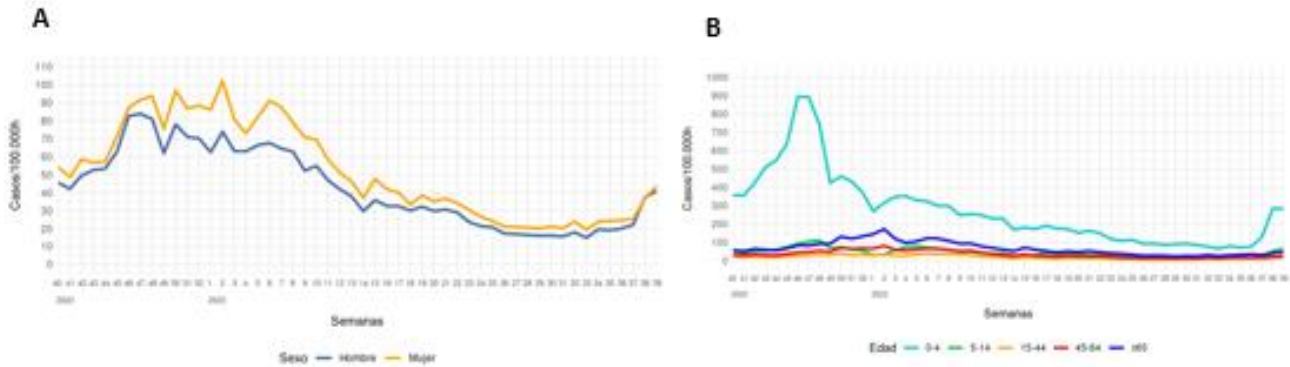
*Las tasas de bronquitis/bronquiolitis presentan una incidencia algo mayor en mujeres que en hombres, y por grupo de edad se observa una onda epidémica en octubre-diciembre de máxima actividad en niños menores de 5 años (Figuras 6 A y B).*

y debería poner:

*Las tasas de bronquitis/bronquiolitis presentan una incidencia algo mayor en hombres que en mujeres, y por grupo de edad se observa una onda epidémica en octubre-diciembre de máxima actividad en niños menores de 5 años (Figuras 6A y 6B).*

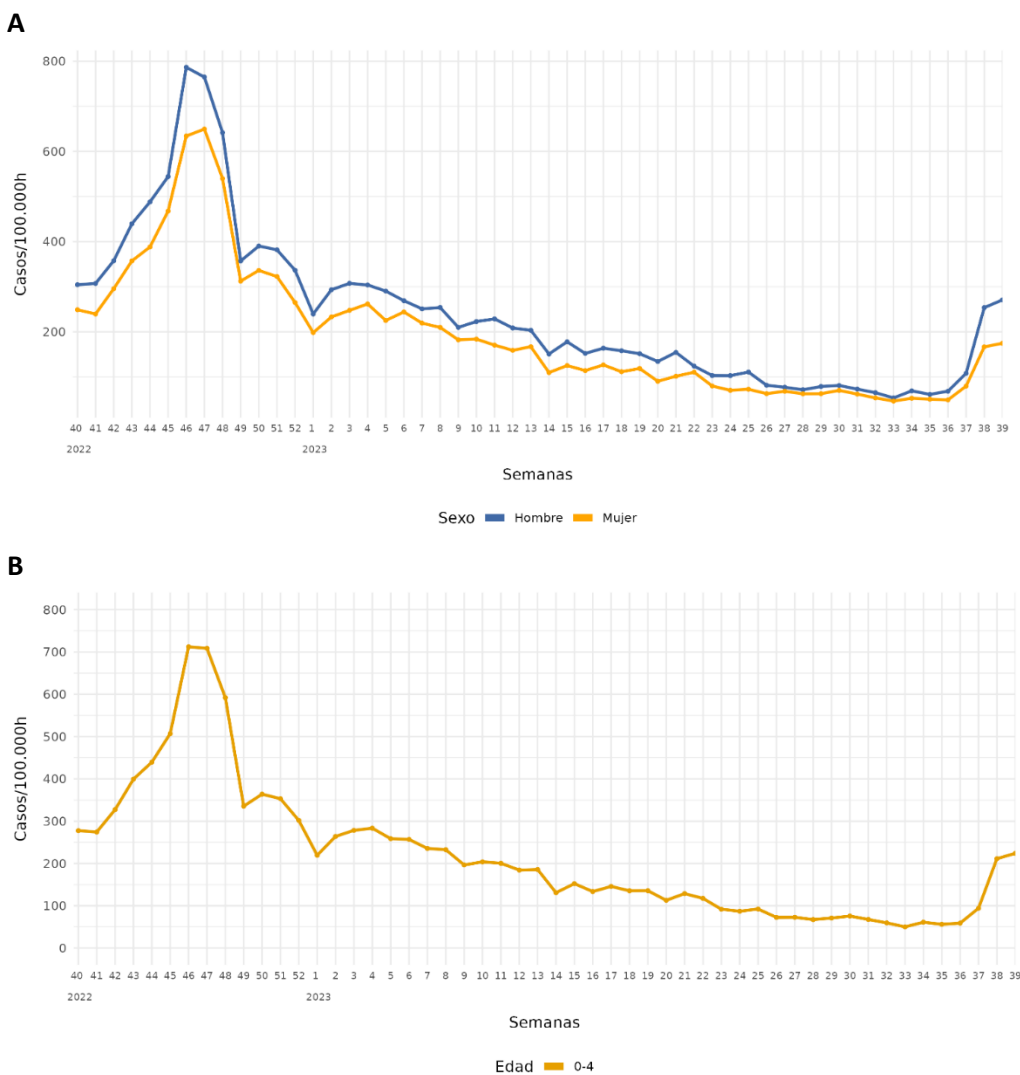
- En la página 11, aparece:

**Figura 6. Tasas de incidencia de Bronquiolitis/Bronquitis agudas, por sexo (A), y por grupos de edad (B). España, temporada 2022-23.**



y debería aparecer:

**Figura 6. Tasas de incidencia de Bronquiolitis/Bronquitis agudas en población infantil menor de 5 años en Atención Primaria, por sexo (A), y por grupos de edad (B). España, temporada 2022-23.**





## Erratas en el apartado: “Vigilancia centinela de gripe en Atención Primaria (IRAs)”

- En la página 15, pone:

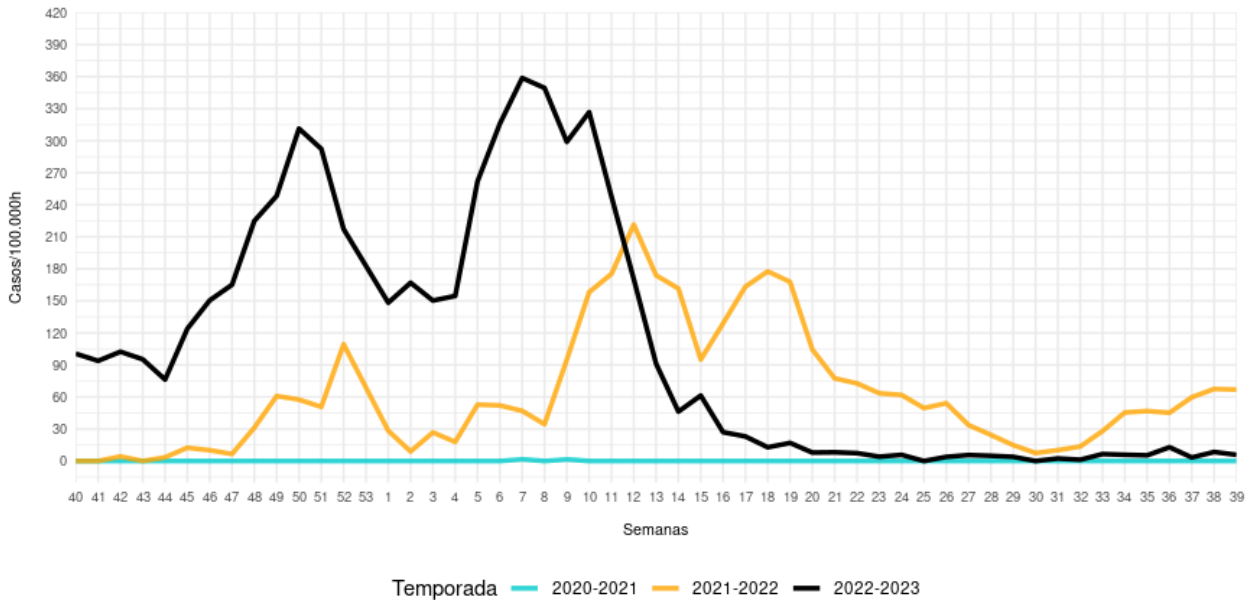
*En la temporada se observaron dos periodos epidémicos de gripe, el primero con un pico de actividad en la semana 50/2022 con 316,3 casos/100.000h, a partir del cual las tasas comienzan a descender, pero manteniéndose por encima de 145 casos/100.000 h. El segundo pico presenta su máxima incidencia en la semana 7/2023, con 359 casos/100.000h (Figura 13). No se observaron diferencias destacables en la incidencia de gripe por sexo (Figura 14 A) y las máximas incidencias se observaron en menores de 15 años (Figura 14 B).*

y debería poner:

*En la temporada se observaron dos periodos epidémicos de gripe, el primero con un pico de actividad en la semana 50/2022 con 264,8 casos/100.000h, a partir del cual las tasas comienzan a descender, pero manteniéndose por encima de 125 casos/100.000 h. El segundo pico presenta su máxima incidencia en la semana 7/2023, con 305,2 casos/100.000h (Figura 13). No se observaron diferencias destacables en la incidencia de gripe por sexo (Figura 14A) y las máximas incidencias se observaron en menores de 15 años (Figura 14B).*

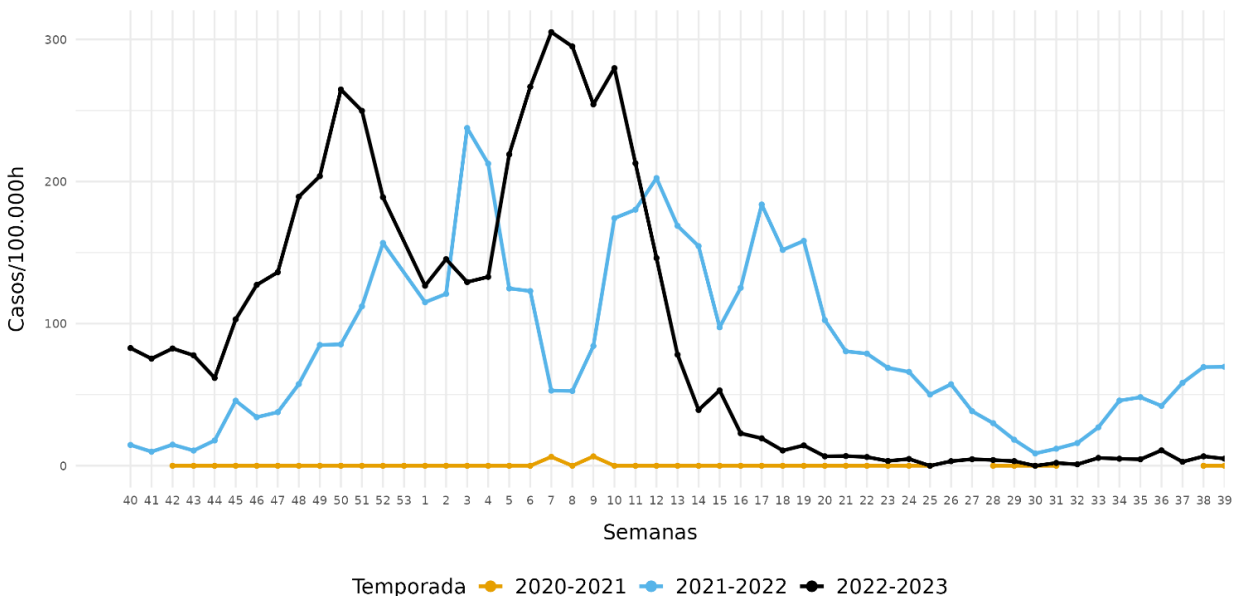
- En la página 15, aparece:

**Figura 13. Tasa estimada de gripe por temporadas en Atención Primaria. Vigilancia centinela de IRAs. España, temporadas 2020-21 a 2022-23.**



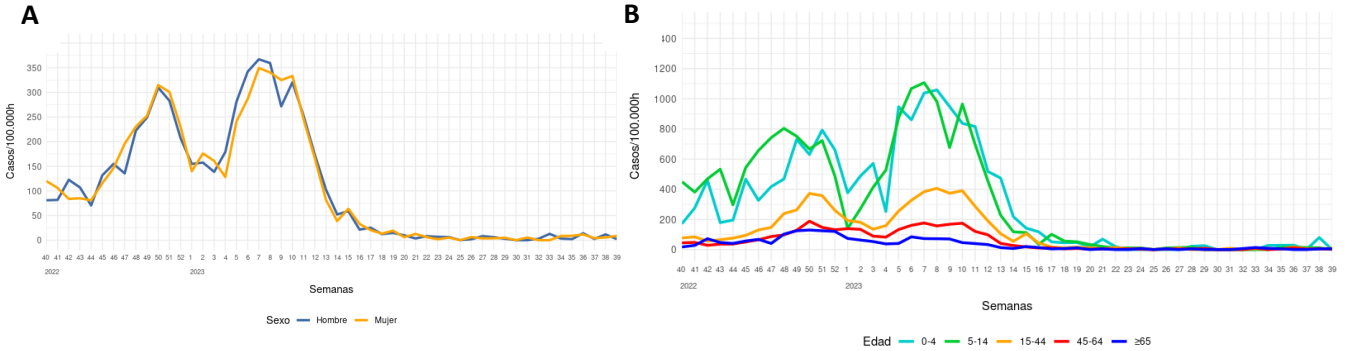
y debería aparecer:

**Figura 13. Tasa estimada de gripe por temporadas en Atención Primaria. Vigilancia centinela de IRAs. España, temporadas 2020-21 a 2022-23.**



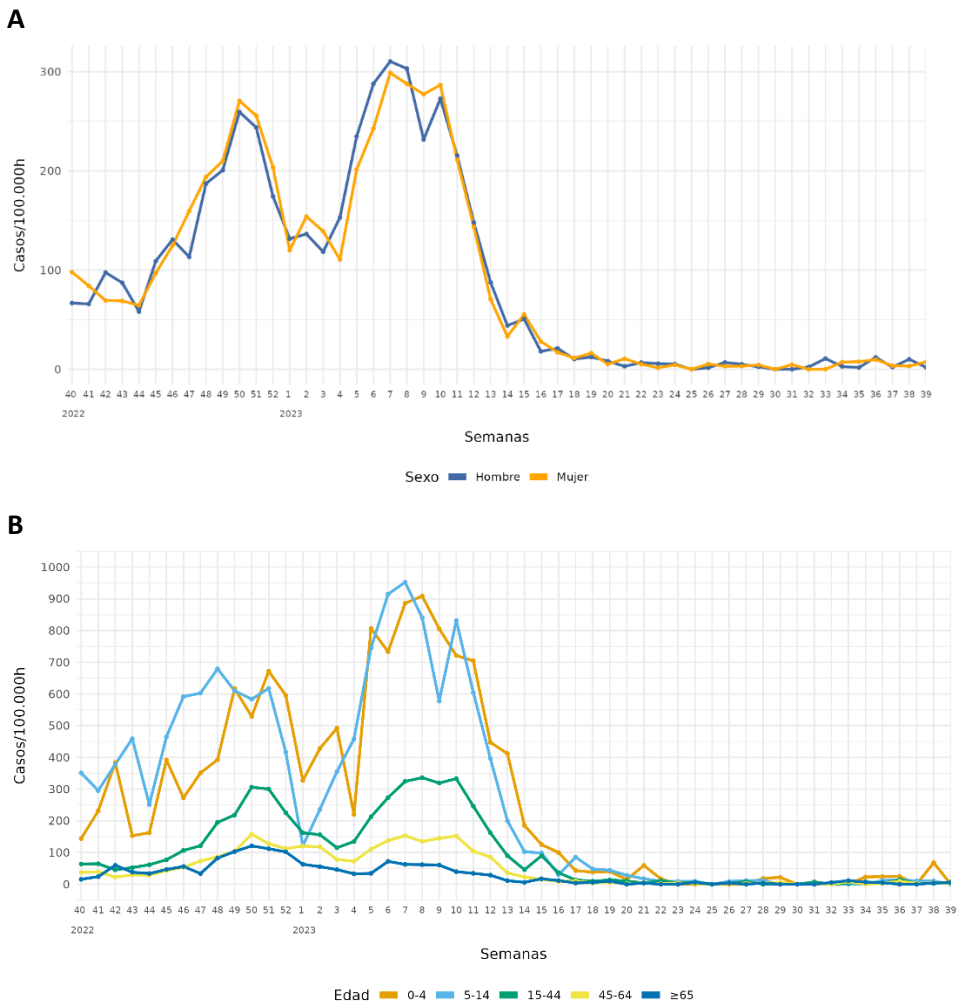
- En la página 16, aparece:

**Figura 14. Tasa estimada semanal de gripe por sexo (A) y grupo de edad (B) en Atención Primaria. Vigilancia centinela de IRAs. España, temporada 2022-23**



y debería aparecer:

**Figura 14. Tasa estimada semanal de gripe por sexo (A) y grupo de edad (B) en Atención Primaria. Vigilancia centinela de IRAs. España, temporada 2022-23**



## Erratas en el apartado: “Vigilancia centinela de COVID-19 en Atención Primaria (IRAs)”

- En la página 22, en el primer párrafo, pone:

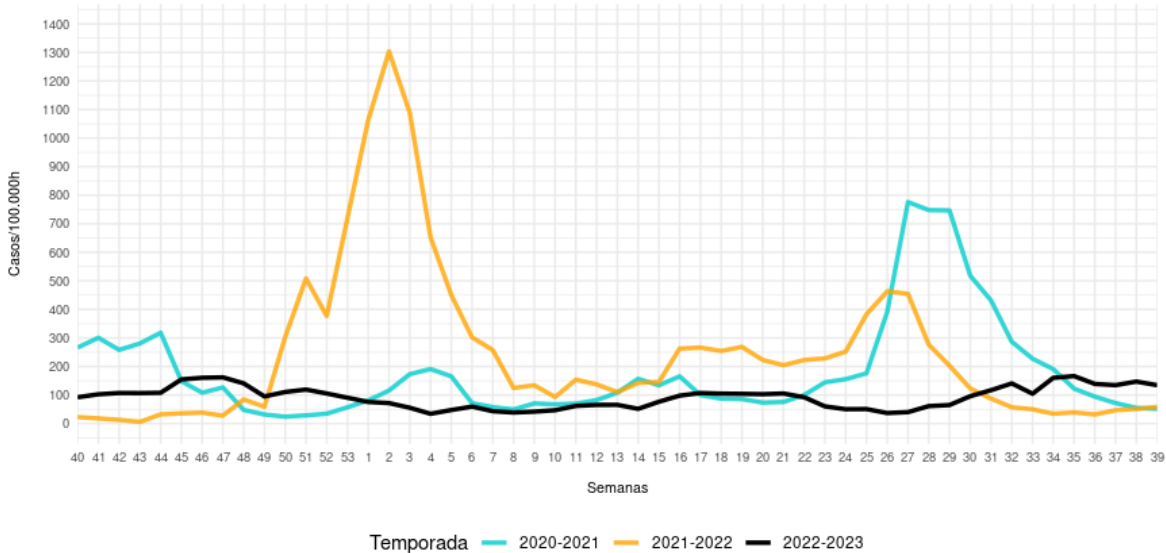
*En la temporada se observaron tres periodos de mayor incidencia de COVID-19 en Atención Primaria, el primero con un pico de actividad en la semana 47/2022 con 159,5 casos/100.000h, a partir del cual las tasas comienzan a descender hasta tocar su punto más bajo para toda la temporada en la semana 4/2023 con 34,7 casos/100.000h. El segundo episodio presenta una incidencia más moderada en la semana 17/2023, con 107,1 casos/100.000h. Por último, el pico de mayor incidencia en toda la temporada se registró en la semana 35/2023 con 166,6 casos/100.000h. (Figura 25). La incidencia de COVID-19 fue mayor en mujeres que en hombres (Figura 26 A). Por grupos de edad se observaron las mayores incidencias en los grupos de menores de 4 años y 65 o más años (Figura 26 B).*

y debería poner:

*En la temporada se observaron tres periodos de mayor incidencia de COVID-19 en Atención Primaria, el primero con un pico de actividad en la semana 47/2022 con 133,6 casos/100.000h, a partir del cual las tasas comienzan a descender hasta tocar su punto más bajo para toda la temporada en la semana 4/2023 con 29,5 casos/100.000h. El segundo episodio presenta una incidencia más moderada en la semana 17/2023, con 89,8 casos/100.000h. Por último, el pico de mayor incidencia en toda la temporada se registró en la semana 35/2023 con 141,7 casos/100.000h (Figura 25). La incidencia de COVID-19 fue mayor en mujeres que en hombres (Figura 26A). Por grupos de edad se observaron las mayores incidencias en los grupos de menores de 5 años y 65 o más años (Figura 26B).*

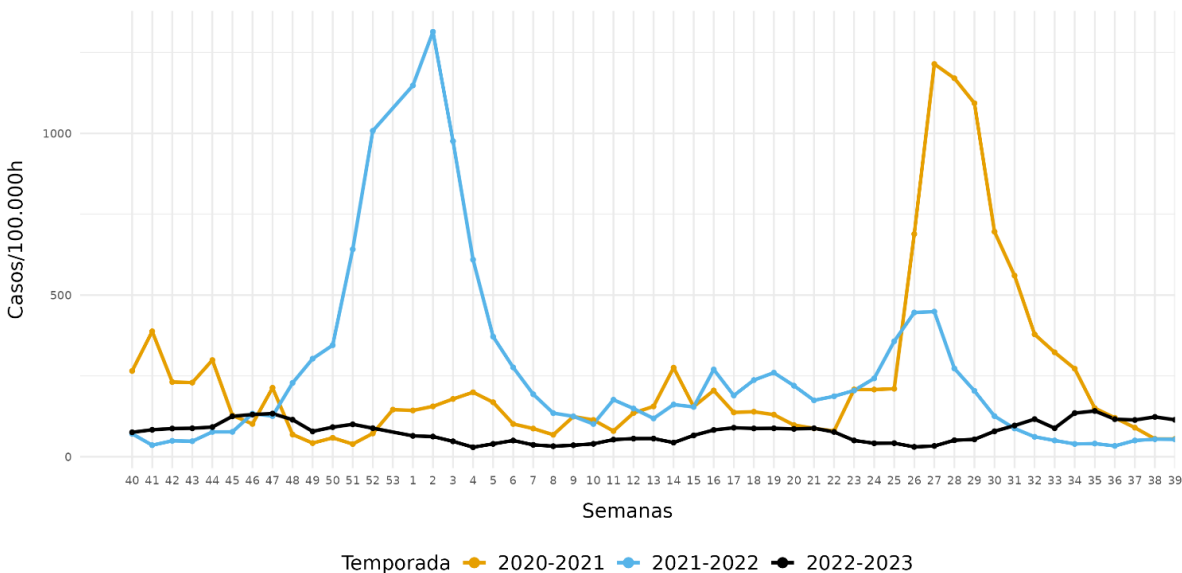
- En la página 22, aparece:

**Figura 25. Tasa estimada de COVID-19 por temporada. Vigilancia centinela de IRAs. España, temporadas 2020-21 a 2022-23**



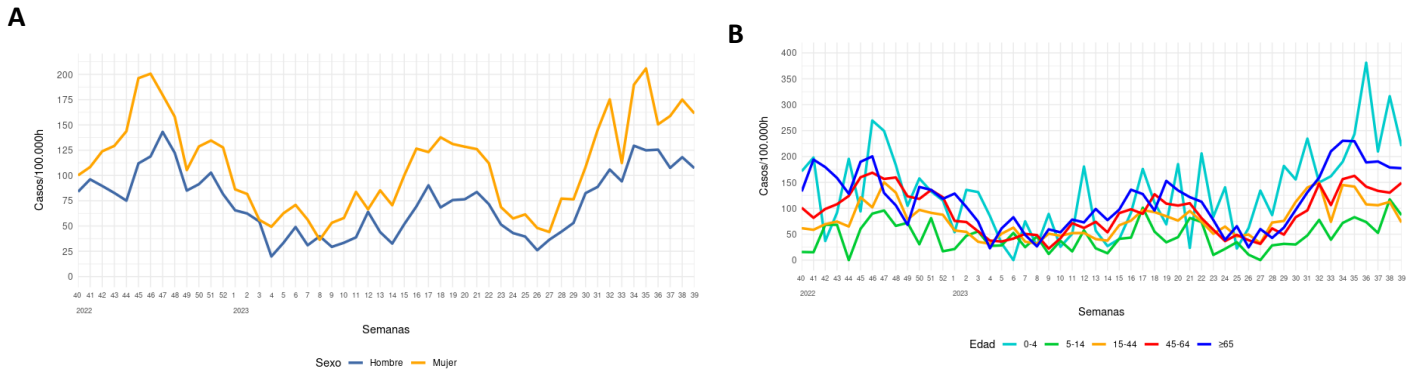
y debería aparecer:

**Figura 25. Tasa estimada de COVID-19 por temporada. Vigilancia centinela de IRAs. España, temporadas 2020-21 a 2022-23**



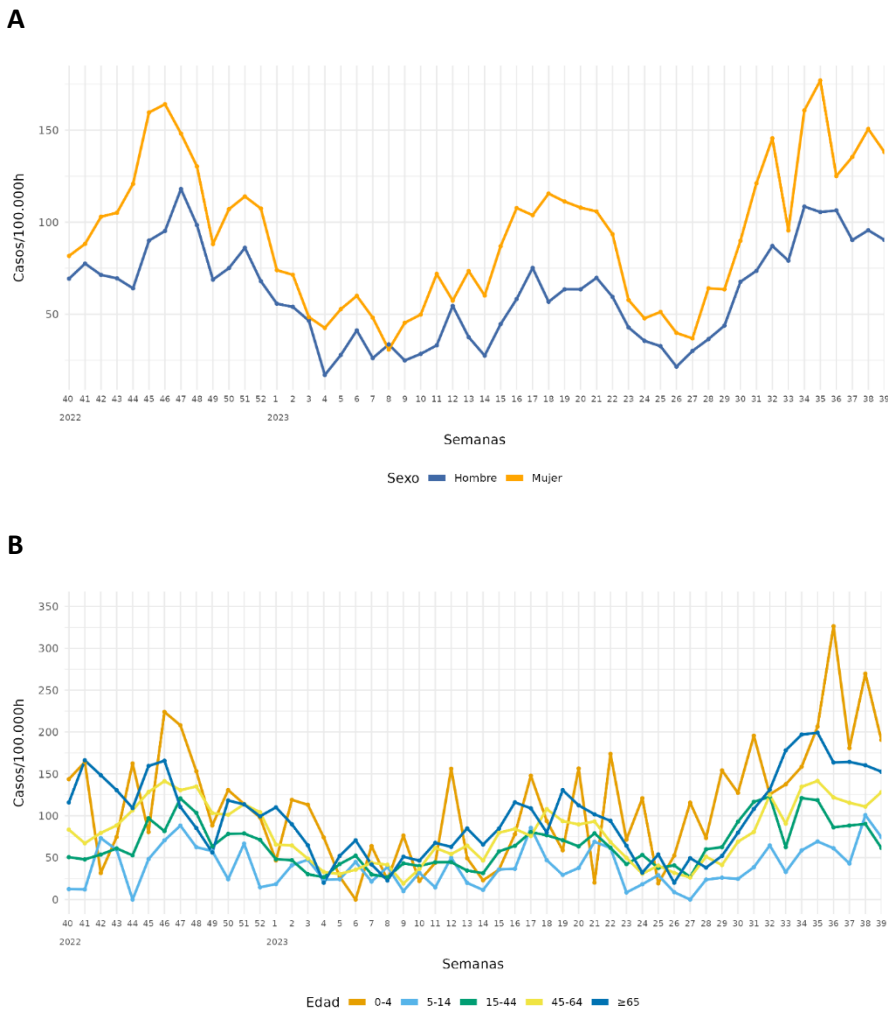
- En la página 22, aparece:

**Figura 26. Incidencia semanal estimada de COVID-19 en Atención Primaria por sexo (A) y por grupo de edad (B). Vigilancia centinela de IRAs. España, temporada 2022-23.**



y debería aparecer:

**Figura 26. Incidencia semanal estimada de COVID-19 en Atención Primaria por sexo (A) y por grupo de edad (B). Vigilancia centinela de IRAs. España, temporada 2022-23.**



## Erratas en el apartado: “Vigilancia centinela de VRS en Atención Primaria (IRAs)”

- En la página 27, en el primer párrafo, pone:

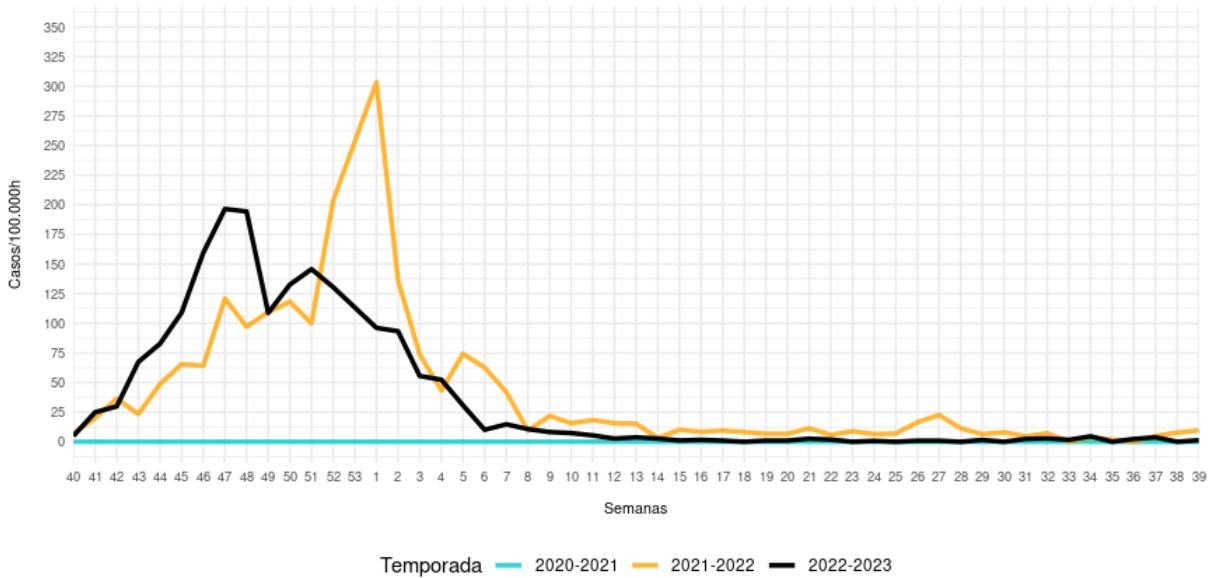
*En la temporada 2022-23 se observó una epidemia de infección por VRS entre octubre y diciembre de 2022 que mostró un pico de máxima actividad en la semana 47/2022 con 193,9 casos/100.000h. (Figura 36). La incidencia de la infección por VRS fue ligeramente mayor en mujeres que en hombres (Figura 37 A) y afectó fundamentalmente a niños menores de 5 años (Figura 37 B).*

y debería poner:

*En la temporada 2022-23 se observó una epidemia de infección por VRS entre octubre y diciembre de 2022 que mostró un pico de máxima actividad en la semana 47/2022 con 162,4 casos/100.000h. (Figura 36). La incidencia de la infección por VRS fue ligeramente mayor en mujeres que en hombres (Figura 37A) y afectó fundamentalmente a niños menores de 5 años (Figura 37B).*

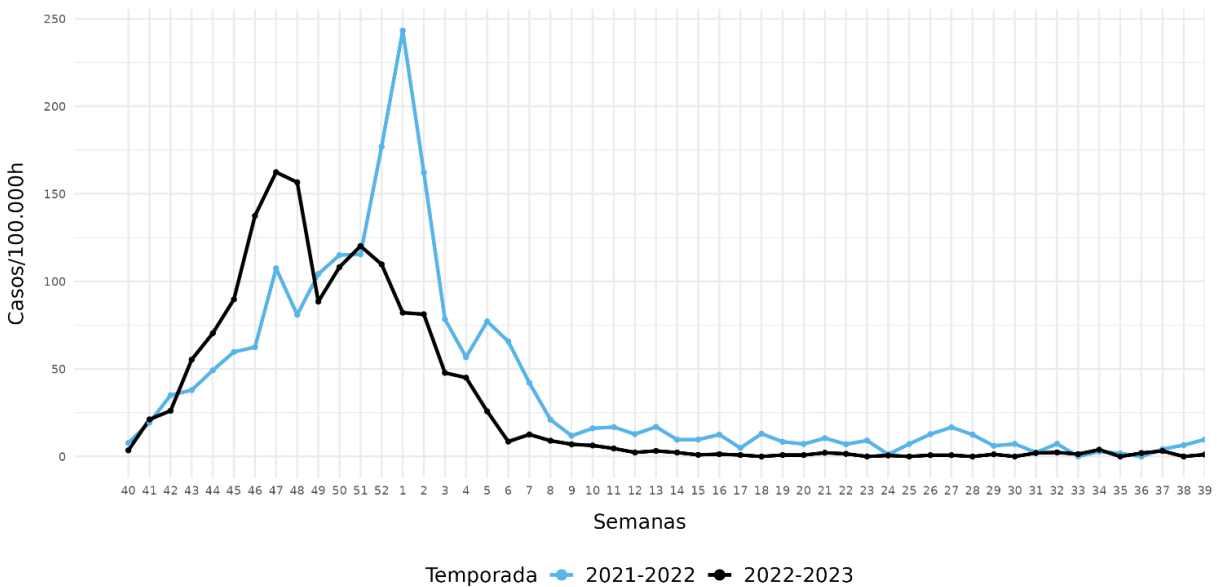
- En la página 27, aparece:

**Figura 36. Tasa estimada de VRS por temporada. Vigilancia centinela IRAs. España, temporadas 2020-21 a 2022-23.**



y debería aparecer:

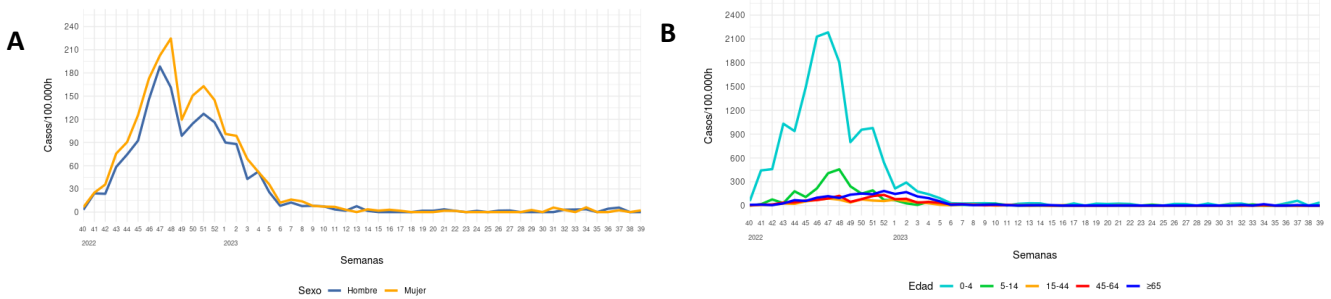
**Figura 36. Tasa estimada de VRS por temporada. Vigilancia centinela IRAs. España, temporadas 2020-21 a 2022-23.**





- En la página 28, aparece:

**Figura 37. Incidencia estimada semanal de infección por VRS en Atención Primaria por sexo (A) y por grupo de edad (B). Vigilancia centinela de IRAs. España, temporada 2022-23**



y debería aparecer:

**Figura 37. Incidencia estimada semanal de infección por VRS en Atención Primaria por sexo (A) y por grupo de edad (B). Vigilancia centinela de IRAs. España, temporada 2022-23**

