



Encuesta Hospitalaria de pacientes con infección por el VIH

Resultados 2018

Análisis de la evolución 2003-2018

DIRECCIÓN GENERAL DE SALUD PÚBLICA, CALIDAD E INNOVACIÓN

Hospitales de las Comunidades Autónomas de:
Aragón, Asturias, Baleares, Canarias, Cantabria, Castilla-La Mancha, Castilla y León,
Ceuta, Extremadura, La Rioja, Madrid, Melilla y Murcia

Madrid, mayo 2019



Citación sugerida:

Encuesta Hospitalaria de pacientes con infección por el VIH. Resultados 2018. Análisis de la evolución 2003-2018. Centro Nacional de Epidemiología- Instituto de Salud Carlos III/ Plan Nacional sobre el Sida - D.G. de Salud Pública, Calidad e Innovación / Centro Nacional de Epidemiología - ISCIII. Madrid; mayo 2019.



ÍNDICE

Sumario.....	4
Grupo de trabajo 2018.....	5
Introducción.....	7
Resultados	
A. Cobertura.....	8
B. Características sociodemográficas y epidemiológicas.....	10
C. Hábitos y prácticas de riesgo, sexuales y de inyección.....	13
D. Características clínicas	
1. Utilización de servicios hospitalarios.....	15
2. Situación clínica de los pacientes.....	17
3. Tratamiento antirretroviral (TAR).....	18
4. Otras medidas terapéuticas.....	19
5. Enfermedades asociadas a VIH y co-morbilidad más frecuente.....	20
E. Pacientes con origen en otros países 2003-2018	
1. Características sociodemográficas y epidemiológicas.....	21
2. Utilización de servicios hospitalarios y situación clínica.....	22
Ventajas y limitaciones del estudio.....	22
Conclusiones.....	23
Tablas	
1. Características sociodemográficas de los pacientes, 2003-2018.....	25
1 (Continuación). Características sociodemográficas de los pacientes, 2003-2018.....	26
2. Mecanismo de transmisión, 2003-2018.....	27
3. Hábitos sexuales y de inyección, 2003-2018.....	28
4. Área de atención hospitalaria, 2003-2018.....	29
5. Años transcurridos desde el diagnóstico de VIH, 2003-2018.....	29
6. Situación clínica, 2003-2018.....	30
7. Tratamiento antirretroviral, 2003-2018.....	31
7 (Continuación). Tratamiento antirretroviral, 2003-2018.....	32
8. Profilaxis y otros tratamientos, 2003-2018.....	33
9. Enfermedades asociadas, 2003-2018.....	34
9 (Continuación). Enfermedades asociadas, 2003-2018.....	35
10. Pacientes inmigrantes: características sociodemográficas, 2003-2018.....	36
10 (Continuación). Pacientes inmigrantes: características sociodemográficas, 2003-2018.....	37
11. Pacientes inmigrantes: hábitos sexuales, 2003-2018.....	38
12. Pacientes inmigrantes: área de atención y parámetros clínicos, 2003-2018.....	39
13. Pacientes inmigrantes: tratamientos, 2003-2018.....	40



SUMARIO

Objetivos:

- Describir las características clínicas y socio-demográficas de las personas con infección por el VIH atendidas en los servicios hospitalarios y su evolución temporal.
- Estimar la prevalencia de conductas de riesgo para el VIH en la población de estudio.
- Estimar la prevalencia de los pacientes que siguen tratamiento antirretroviral y definir las características de estos.
- Describir las características particulares de los pacientes con origen en otros países.

Métodos:

Tipo de estudio: Estudio observacional, descriptivo de corte transversal realizado en un día prefijado.

Población de estudio: Pacientes con diagnóstico de VIH en contacto con el Sistema Nacional de Salud.

Ámbito: Hospitales del Sistema Nacional de Salud en las comunidades autónomas que participan de forma voluntaria en el estudio. Periodo: 2003-2018.

Criterios de inclusión: Pacientes con diagnóstico VIH que se encuentren el día de la encuesta en régimen de hospitalización, consulta externa u hospital de día.

Criterios de exclusión: Pacientes con diagnóstico VIH ingresados o tratados en otros servicios ajenos a la unidad VIH o enfermedades infecciosas en el día de la encuesta, que no hayan sido objeto de interconsulta.

Recogida de datos: Cuestionario cumplimentado por el personal médico responsable de cada paciente.

Análisis: Descriptivo y bivariante. Para analizar la evolución anual de proporciones se ha utilizado el test de χ^2 de tendencia.

Resultados: Se presentan los resultados correspondientes a la encuesta realizada en 2018 y el análisis del periodo 2003-2018.

Conclusiones:

- Los participantes en la encuesta hospitalaria son mayoritariamente hombres, y presentan cada vez mayor edad. Se observa una mayor concentración de casos a partir de los 40 años. Respecto al mecanismo de transmisión del VIH, la mayoría han adquirido la infección por vía sexual.
- La situación clínica ha mejorado de forma importante al extenderse los tratamientos con antirretrovirales, observándose en los últimos años una tendencia continuada hacia la mejoría en los tres parámetros clínicos: estadio clínico, cifra de CD4 y carga viral.
- El porcentaje de pacientes con origen en otros países se ha incrementado en el periodo de estudio. La mayoría proceden de América Latina y otros países de Europa. La mayor parte contrajo la infección por prácticas heterosexuales de riesgo y sus parámetros clínicos han mejorado a lo largo del periodo.
- Las intervenciones de prevención se deben orientar a potenciar la adherencia al tratamiento, mejorar la percepción de riesgo y a la promoción del uso del preservativo, a fin de evitar que las personas enfermas se reinfecten con VIH o contraigan otras ITS. Asimismo, se deben promocionar otros hábitos saludables que permitan mejorar la calidad de vida de estos pacientes.



GRUPO DE TRABAJO 2018

1 – Hospitales participantes:

CCAA	Localidad	Hospital	Miembros del grupo
Aragón	Zaragoza	H.C.U Lozano Blesa	S Letona
	Zaragoza	H. Miguel Servet	P Arazo
	Huesca	H. San Jorge	M Egido
Asturias	Oviedo	H.U Central de Asturias	V Asensi
	Gijón	H. Cabueñes	M Campoamor
	Gijón	H. JOVE	E García
	Langreo	H. Valle del Nalón	CM Gallo
	Mieres	H. Álvarez Buylla	MA Meana
	Avilés	H. San Agustín	M de Zárraga
	Ariondas	H. Oriente de Asturias	P Abad
	Coaña	H. de Jario	M Platero/ M Alvarez
	Cangas de Narcea	H. Carmen y Severo Ochoa	R Suárez del Villar
Baleares	Inca (Mallorca)	F.H. Comarcal de Inca	R Cantarero
	Palma de Mallorca	H. Son Llätzer	A Payeras
	Palma de Mallorca	H. Son Espasses	M Riera
	Manacor (Mallorca)	H. Manacor	L Vilaplana
	Mahón (Menorca)	H. Mateu Orfila	E Rodríguez de Castro
Canarias	Las Palmas de Gran Canaria	H. Materno-infantil	E Colino
	Las Palmas de Gran Canaria	H. Dr. Negrín	MA Cárdenas
	S. Cristóbal de la Laguna (Tenerife)	H. Universitario de Canarias	JL Gómez
Cantabria	Santander	H. de Valdecilla	MC Fariñas
Castilla La Mancha	Albacete	C.H.U. de Albacete	E Martínez
	Hellín (Albacete)	H. de Hellín	I Marañés
	Almansa (Albacete)	H. General de Almansa	MI García
	Ciudad Real	H. General de Ciudad Real	H Portillo
	Alcázar de San Juan (Ciudad Real)	H. General La Mancha-Centro	JR Barbera
	Manzanares (Ciudad Real)	H. Virgen de Altagracia	A López de la Osa
	Puertollano (Ciudad Real)	H. Santa Bárbara	C Pereda
	Tomelloso (Ciudad Real)	H. General de Tomelloso	G López
	Valdepeñas (Ciudad Real)	H. Gutiérrez Ortega	JA Velasco
	Cuenca	H. Virgen de la Luz	MP Geijo
	Toledo	H. Virgen de la Salud	F Cuadra
	Guadalajara	H.G.U de Guadalajara	M Rodríguez
	Talavera de la Reina	H. Nuestra Señora del Prado	JM Yzusqui



CCAA	Localidad	Hospital	Miembros del grupo
Castilla y León	Ávila	C.A de Ávila Ntra. Sra. Sonsoles	MA Garcinuño
	Miranda de Ebro (Burgos)	H. Santiago Apóstol	M Sánchez
	Aranda de Duero (Burgos)	H. Santos Reyes	P Cancelo
	León	C.A. de León	JA Carro
	Ponferrada (León)	H. del Bierzo	A Bahamonde
	Palencia	H Río Carrión	A Alta/JJ Sanchez
	Salamanca	C.A. Salamanca	A Iglesias
	Segovia	C.H de Segovia	EM Ferreira
	Soria	C.A. de Soria (Santa Bárbara)	M del Valle
	Valladolid	H. Clínico Universitario	C Hinojosa
	Valladolid	H. Universitario del Río Hortega	P Bachiller
	Zamora	C.A. Zamora Virgen de la Concha	A Chocarro
	Ceuta	Ceuta	H. Universitario de Ceuta
Extremadura	Badajoz	C.H. Badajoz	MN Nogales
	Cáceres	C.H. Cáceres	C Martín
	Navalmoral de la Mata (Cáceres)	H. Campo Arañuelo	S Trejo
	Don Benito	H. Don Benito- Villanueva de la Serena	M Galán
	Plasencia	H Virgen del Puerto	C García
	Mérida	H de Mérida	M Medina
La Rioja	Logroño	H. San Millán y San Pedro	JA Oteo
Madrid	Madrid	H. Doce de Octubre	F Pulido
	Alcorcón	F. Hospital Alcorcón	JE Losa
	Madrid	F. Jiménez Díaz	M Gorgolas
	Madrid	H. U La Paz	J González
	Madrid	H.G.U. Gregorio Marañón	P Miralles
	Madrid	H. de la Princesa	J Sanz
	San Sebastián de los Reyes	H. Infanta Sofía	I Suárez
	Arganda del Rey	H del Sureste	MT Fernández
	Torrejón de Ardoz	H. de Torrejón	S Arponen
	Parla	H.U. Infanta Cristina	JL Pérez
Melilla	Melilla	H. Comarcal de Melilla	A Fernández
Murcia	El Palmar	H. U. Virgen de la Arrixaca	C Galera/H Albendín

2- Coordinadores/as en las Comunidades Autónomas

Javier Toledo (Aragón), M^a Carmen Royo (Asturias), Rosa Aranguren/Maria Glòria Jaume Amengual (Baleares), Ana Izquierdo (Canarias), Luis Javier Vilorio (Cantabria), Gonzalo Gutiérrez (Castilla La Mancha), Henar Marcos (Castilla y León), Irene López (Ceuta), Gustavo González (Extremadura), Eva Martínez (La Rioja) y Daniel Castrillejo (Melilla).

3 - Coordinación del estudio: Asunción Díaz, Marta Ruiz-Algueró, Victoria Hernando (Centro Nacional de Epidemiología – ISCIII – Ministerio de Ciencia, Innovación y Universidades / Plan Nacional sobre el Sida – D.G. de Salud Pública, Calidad e Innovación -Ministerio de Sanidad, Consumo y Bienestar Social)

Agradecimientos:

A los pacientes y al personal clínico por su colaboración cada año.



INTRODUCCIÓN

La encuesta hospitalaria de pacientes con infección por el Virus de la Inmunodeficiencia Humana (VIH) constituye una de las principales fuentes de información para caracterizar a las personas diagnosticadas de infección VIH atendidas en el Sistema Nacional de Salud (SNS). Estas encuestas se realizan de manera periódica desde 1996, con la colaboración de las unidades de VIH y de otras áreas hospitalarias que atienden a estos pacientes, junto con quienes coordinan los programas y planes autonómicos de VIH y sida.

OBJETIVOS

- Describir las características clínicas y socio-demográficas de las personas con VIH atendidas en los servicios hospitalarios y su evolución temporal.
- Estimar las conductas de riesgo para el VIH en la población de estudio.
- Estimar la prevalencia de pacientes que siguen tratamiento antirretroviral y que alcanzan la supresión viral.
- Describir las características particulares de los pacientes con origen en otros países.

METODOLOGÍA

Tipo de estudio: Estudio observacional, descriptivo de corte transversal realizado en un día prefijado.

Población de estudio: Pacientes con diagnóstico de VIH en contacto con el SNS.

Ámbito: Hospitales del SNS en las comunidades autónomas que participan de forma voluntaria en el estudio. La primera encuesta se llevó a cabo en 1996 aunque se ha elegido el periodo de 2003 a 2018 para el análisis de la evolución temporal.

Criterios de inclusión: Pacientes con diagnóstico de VIH que recibieron atención el día fijado para la encuesta anual en alguno de los hospitales participantes, sea en régimen de hospitalización, consulta externa u hospital de día.

Criterios de exclusión: Pacientes con diagnóstico de VIH ingresados o tratados en otros servicios ajenos a la unidad VIH o enfermedades infecciosas en el día de la encuesta, que no hubieran sido objeto de interconsulta.

Recogida de datos: Cuestionario cumplimentado por el personal médico responsable de cada paciente.

Análisis: Distribución de pacientes según las variables de interés y cálculo de medidas de centralización y dispersión. Se utilizó el test de χ^2 para la comparación de proporciones y el test de χ^2 de tendencia para el análisis de la evolución temporal.

En este informe se presentan los resultados correspondientes a la encuesta realizada en junio de 2018 y el análisis del periodo 2003-2018. El documento está estructurado en cuatro secciones:

- 1) Resultados de la última encuesta y evolución temporal desde el año 2003.
- 2) Descripción de los pacientes originarios de otros países.
- 3) Conclusiones.
- 4) Tablas.



RESULTADOS

Se han llevado a cabo un total de 21 ediciones de la encuesta entre 1996 y 2018. Se ha realizado una edición anual excepto en 1999; en el año 2005 se cambió la fecha habitual de realización de la encuesta por lo que el periodo transcurrido entre la edición de 2004 y la de 2006 fue de 16 meses. En total se han obtenido datos de 14.728 pacientes.

A. COBERTURA

La participación anual de hospitales en las distintas comunidades autónomas (CCAA) y el total de pacientes participantes en cada edición se resume a continuación:

Participación autonómica, de hospitales y número de pacientes en el periodo 1996-2018

	Nº de Comunidades y Ciudades Autónomas	Nº de hospitales	Nº de encuestas
1996	17	120	2.022
1997	16	77	1.282
1998	16	49	701
2000	13	69	936
2001	16	64	718
2002	14	61	724
2003	16	60	711
2004	14	61	550
2006	14	54	569
2007	12	55	458
2008	14	57	430
2009	14	61	490
2010	13	53	463
2011	12	60	533
2012	13	59	520
2013	14	60	593
2014	14	67	633
2015	13	66	564
2016	14	65	547
2017	13	68	636
2018	13	66	648

La participación en 2018 ha sido de 66 hospitales que se enumeran en el apartado: "Grupo de trabajo". Las CCAA participantes han sido: Aragón, Asturias, Baleares, Canarias, Cantabria, Castilla-La Mancha, Castilla y León, Ceuta, Extremadura, La Rioja, Madrid, Melilla y Murcia.



Para la edición de la encuesta correspondiente a 2018 se ha obtenido el porcentaje de población cubierta por los hospitales participantes, global y por comunidad autónoma:

Comunidades y ciudades autónomas	Porcentaje de población cubierta por los hospitales participantes en la encuesta
Aragón	61%
Asturias	100%
Baleares	87%
Canarias	42%
Cantabria	55%
Castilla La Mancha	95%
Castilla y León	87%
Ceuta	100%
Extremadura	86%
La Rioja	100%
Madrid	47%
Melilla	100%
Murcia	18%
Total	63,6%



B. CARACTERÍSTICAS SOCIODEMOGRÁFICAS Y EPIDEMIOLÓGICAS

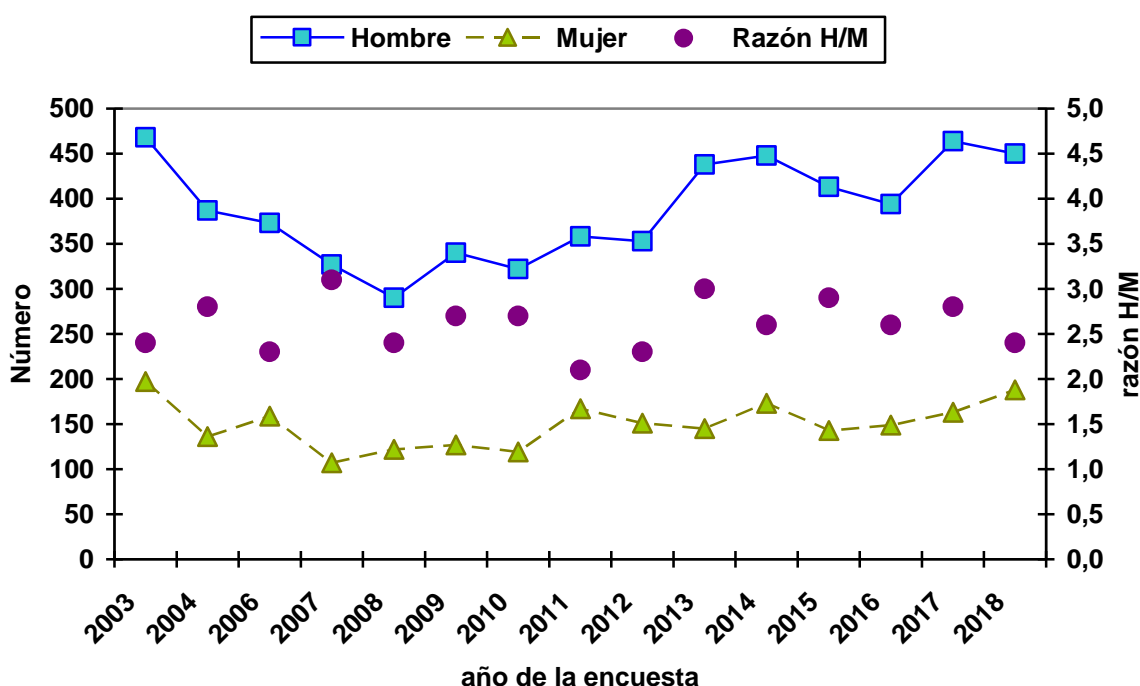
Entre 2003 y 2018 se recogió información de 8.345 pacientes, de los cuales 648 se reclutaron en el último año.

En la tabla 1 se recogen las características socio-demográficas de los pacientes analizados en estos 15 años.

Sexo

Durante el periodo predominaron claramente los hombres. La razón hombre/mujer fue de 2,4 en 2018 y osciló a lo largo del periodo entre 2,1 y 3,1 (gráfico 1, tabla 1).

Gráfico 1: N° de pacientes según sexo y razón hombre/mujer, 2003-2018



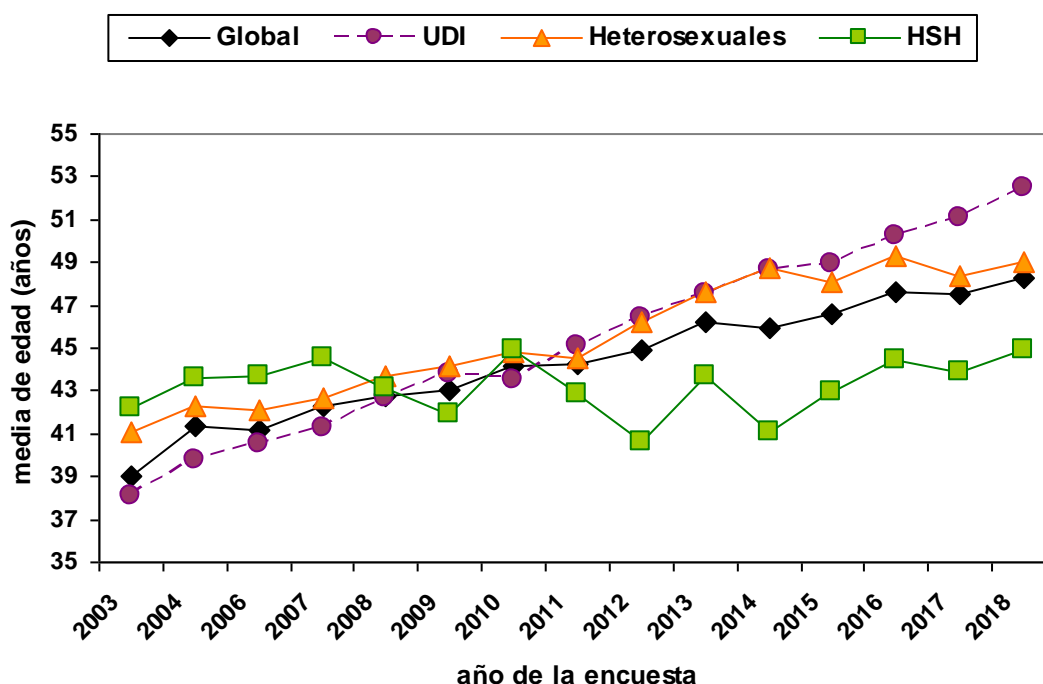
Edad

En 2018, la media de edad de los pacientes participantes fue de 48,3 años (DE: 11,4 años), sin hallarse diferencias significativas entre hombres (48,2 años; DE: 11,5 años) y mujeres (48,6 años; DE: 11,1 años). La presencia de menores de 25 años fue muy escasa (14 pacientes, 2,2%) y los 323 pacientes de 50 años o más representaban el 50,4 % del conjunto. Este último grupo aumentó significativamente durante el periodo de estudio, desde el 8,4% en el año 2003 hasta el 50,4 % en el 2018.

Se evidencia un incremento significativo de la media de edad, tanto globalmente como para las categorías de transmisión de personas usuarias de drogas inyectadas (UDI) y heterosexuales. Para los hombres que tienen relaciones sexuales con hombres (HSH) se observa un incremento entre 2003 y 2008, con oscilaciones a partir de esa fecha pero sin mostrar ninguna tendencia significativa (gráfico 2).



Gráfico 2: Evolución de la media de edad de los pacientes por mecanismo de transmisión, 2003-2018.



Nivel de educación

Entre 2003 y 2018 se produjo un incremento significativo en la proporción de pacientes con estudios secundarios/superiores (desde el 37,6 % en 2003 hasta el 60,2 % en 2018) (tabla 1).

Situación social y laboral

En 2018, la mayoría de los pacientes vivían con familiares o amigos (411, 64,2%); un 3,9% residían en establecimientos colectivos y un 0,6% en prisión en el mes anterior a la realización del estudio. A lo largo de estos quince años se observa un descenso significativo de los casos que viven con la familia, en establecimientos colectivos o en prisión y un aumento de los que viven solos (tabla 1).

Durante el periodo de estudio se ha producido un descenso en la proporción de personas sin empleo y un incremento de los pensionistas (tabla 1). De las 119 personas desempleadas en 2018, 54 (45,4%) no recibían prestación social.

País de origen

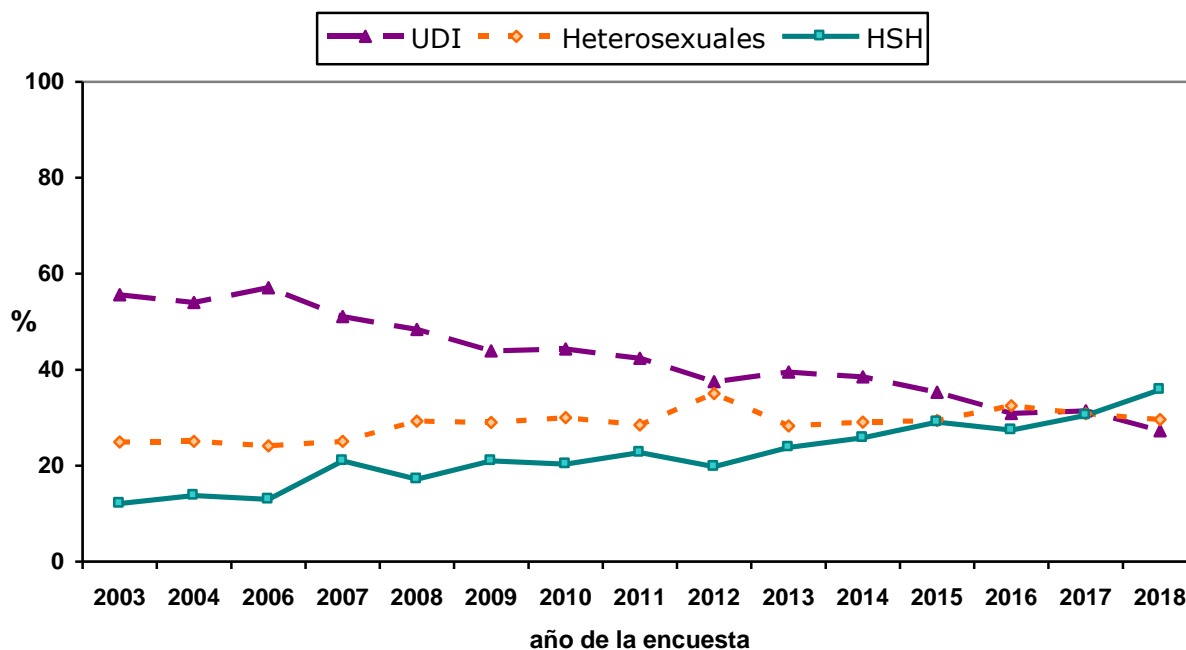
Del total de casos con información que se encuestaron en 2018, el 20,2% provenían de países diferentes a España. Esta proporción ha crecido desde el 9,3% en 2003 ($p < 0,05$), mostrando un ascenso significativo a lo largo del periodo. Las características particulares de las personas inmigrantes se describen más adelante en el apartado específico.

Mecanismos de transmisión

En el periodo 2003-2018 el mecanismo de transmisión de la infección por VIH más frecuente fue el consumo de drogas por vía parenteral (3.523, 42,2%) seguido de la transmisión heterosexual (2.392, 28,7%). Se produjeron variaciones significativas en el tiempo, destacando el progresivo descenso de pacientes que contrajeron la infección por el uso de drogas inyectadas, de 55,6 % en 2003 a 27,3% en 2018 y el ascenso en la proporción de aquellos que se infectaron por vía heterosexual, de 24,9% en 2003 a 29,6% en 2018 y de casos atribuidos a relaciones sexuales entre hombres desde el 12,1% en 2003 al 35,8% en 2018 (gráfico 3, tabla 2).

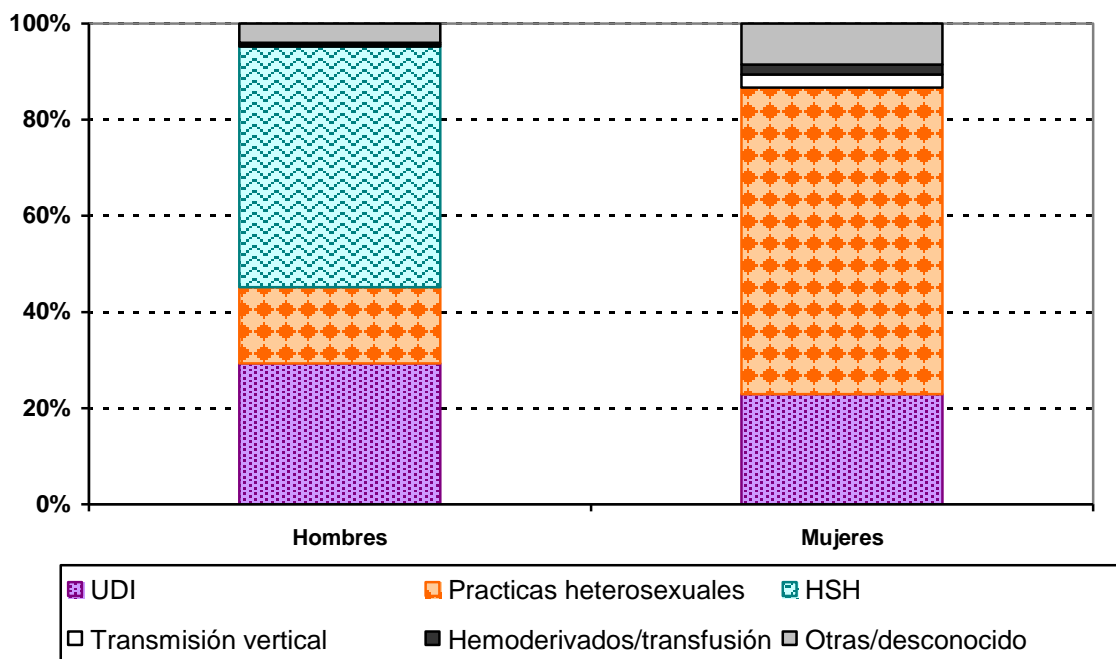


Gráfico 3: Distribución (%) de casos según principales mecanismos de transmisión, 2003-2018



En el año 2018, 120 mujeres (63,8%) habían contraído la infección por transmisión heterosexual y 43 (22,9%) por compartir material de inyección de drogas; entre los hombres, el mecanismo de transmisión más frecuente fueron las prácticas homo/bisexuales (225, 50,0%) seguido del uso de drogas inyectadas (132, 29,3%) (Gráfico 4).

Gráfico 4: Mecanismo de transmisión según sexo, año 2018

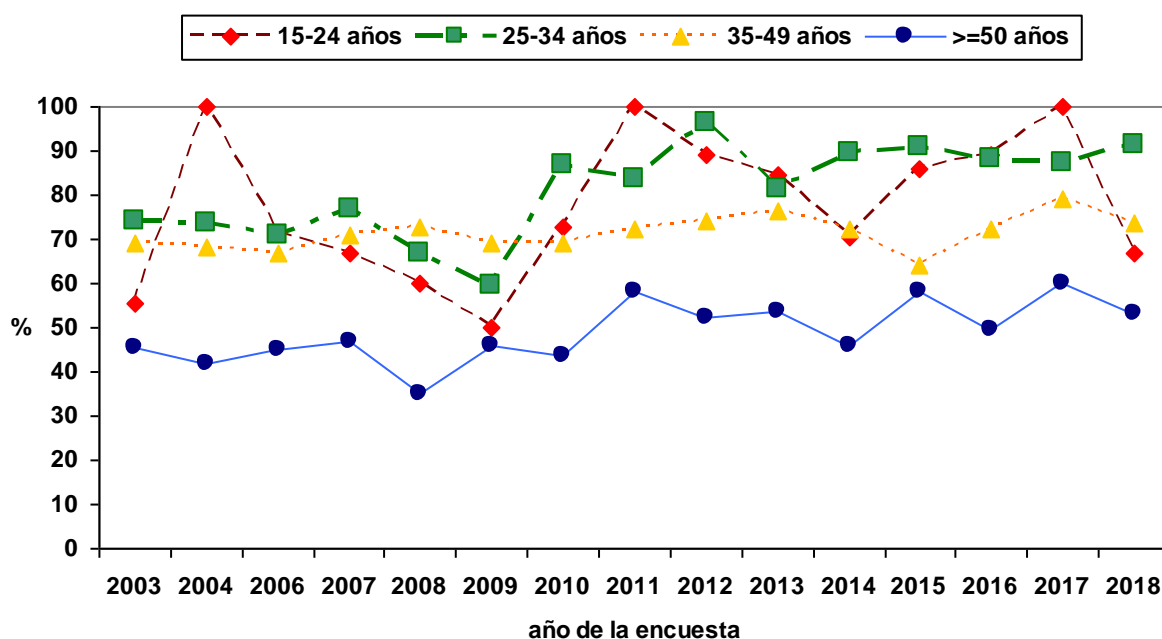




C. HÁBITOS Y PRÁCTICAS DE RIESGO, SEXUALES Y DE INYECCIÓN

De 2003 a 2018, la proporción de quienes habían tenido relaciones sexuales en los 12 meses previos se mantiene estable (Tabla 3), aumenta significativamente en el grupo de personas entre 25 y 34 (del 73,9% en 2003 al 91,5% en 2018), entre quienes tienen entre 35 y 49 años (del 69,1% en 2003 al 73,7% en 2018) y 50 años o más (del 45,3% en 2003 al 53,1% en 2018) (gráfico 5). Según sexo, se aprecia un descenso en la proporción de mujeres que habían mantenido relaciones sexuales en los últimos 12 meses: del 67,4% en 2003 al 52,3% en 2018, siendo esta última proporción inferior a la de los hombres (69,9% en 2018). En cuanto al mecanismo de adquisición del VIH, dentro de los HSH se observa un aumento significativo en la proporción de personas que refirieron relaciones sexuales (desde el 64,9% en 2003 al 76,9% en 2018). El porcentaje de pacientes que se infectaron por prácticas heterosexuales que refirieron haber mantenido relaciones sexuales en los últimos doce meses muestra un descenso significativo (desde el 67,5% en 2003 al 58,0% en 2018) al igual que el entre los que se infectaron a través del uso de drogas inyectadas (desde el 68,8% en 2003 al 58,2% en 2018).

Gráfico 5: Pacientes (%) que habían mantenido relaciones sexuales en los últimos 12 meses dentro de cada grupo de edad, 2003-2018



Entre los pacientes que mantuvieron relaciones sexuales en los últimos 12 meses, la proporción que no utilizó preservativo en la última relación sexual se mantiene estable (gráfico 6, tabla 3). La tendencia en el periodo de estudio muestra un aumento significativo en la proporción de personas que no usaron preservativo entre los hombres que adquirieron el VIH por prácticas homo-bisexuales (desde el 14,9 % en 2003 al 30,9% en 2018) (gráfico 7).

El menor uso de preservativo aumentó de forma significativa en el grupo de edad de 25-34 años (de 33,0% en 2003 a 37,0% en 2018), de 35 a 49 años (de 25,1% en 2003 a 27,0% en 2018) y de 50 o más años (de 20,8% en 2003 a 26,2% en 2018).

En relación al uso de preservativo según el estado VIH de la pareja, de los 389 pacientes que refirieron haber mantenido relaciones sexuales en los 12 últimos meses y tenían información sobre su uso en 2018, 30 (8,0%) no lo utilizaron con una pareja con VIH, 24 (6,4%) con una pareja sin infección por el VIH, 26 (7,0%) con una pareja de seroestatus desconocido y en 25 casos (6,7%) no se sabe el tipo de pareja.



Gráfico 6: Pacientes (%) que no usaron preservativo en su última relación sexual en los 12 meses previos, 2003-2018

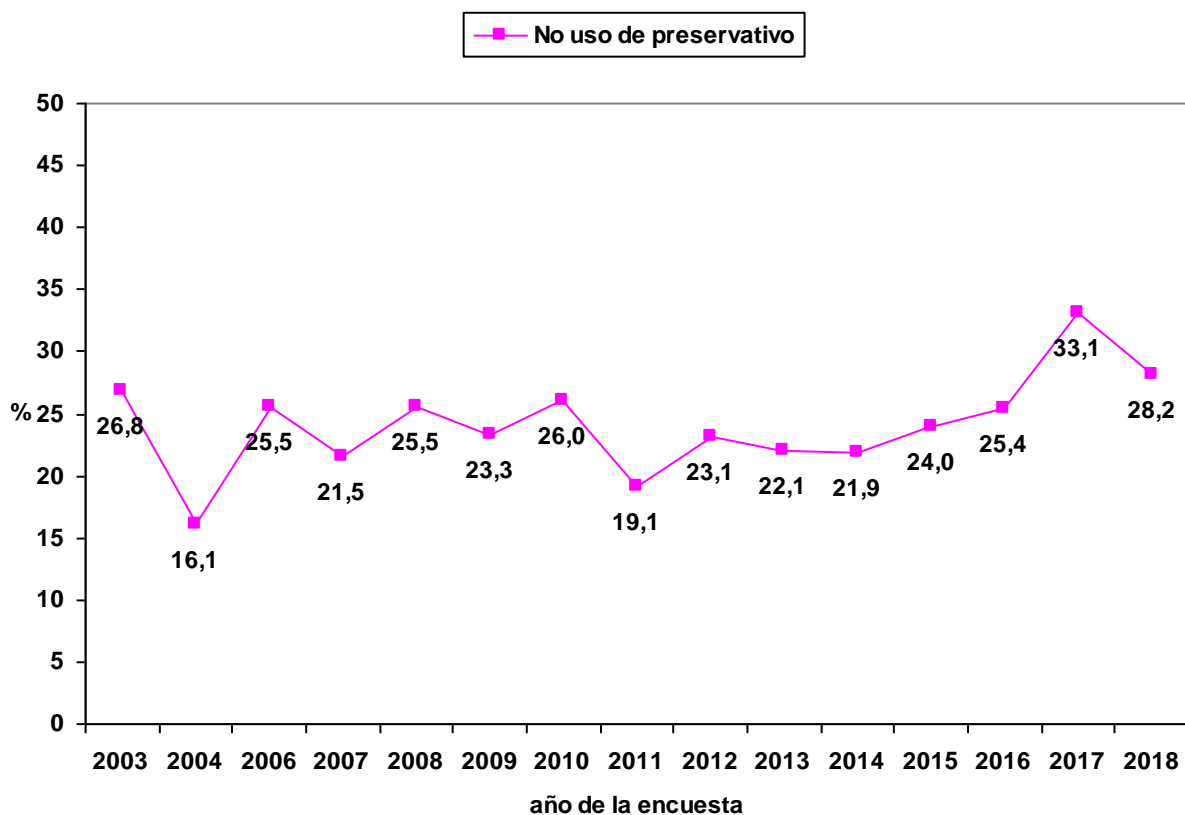
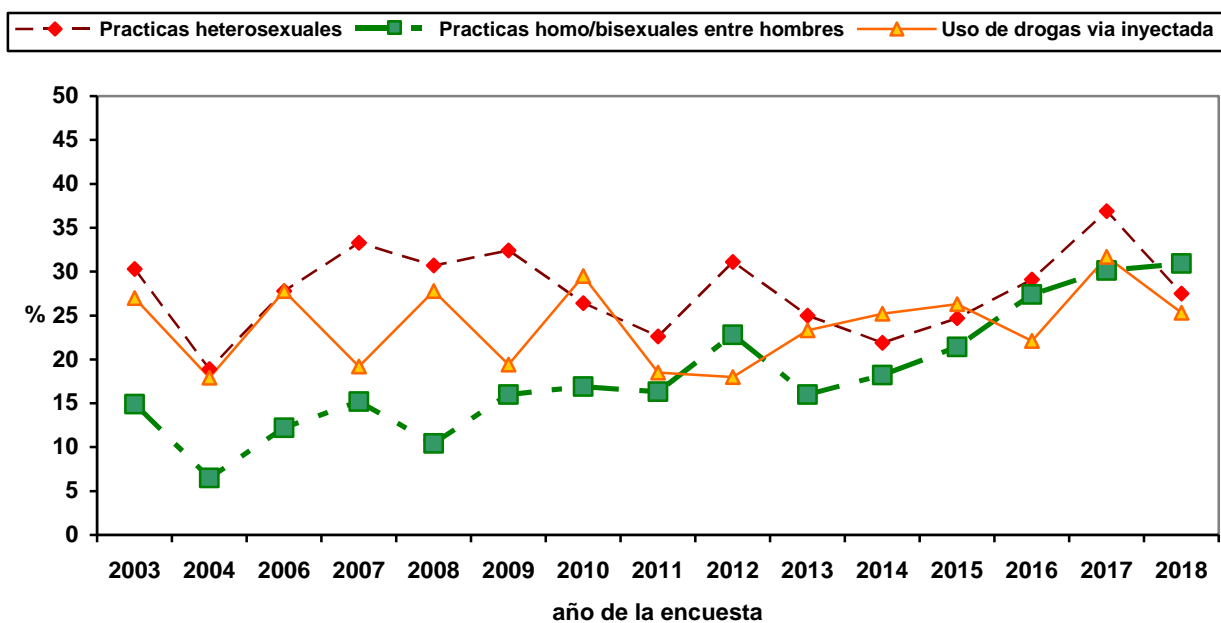


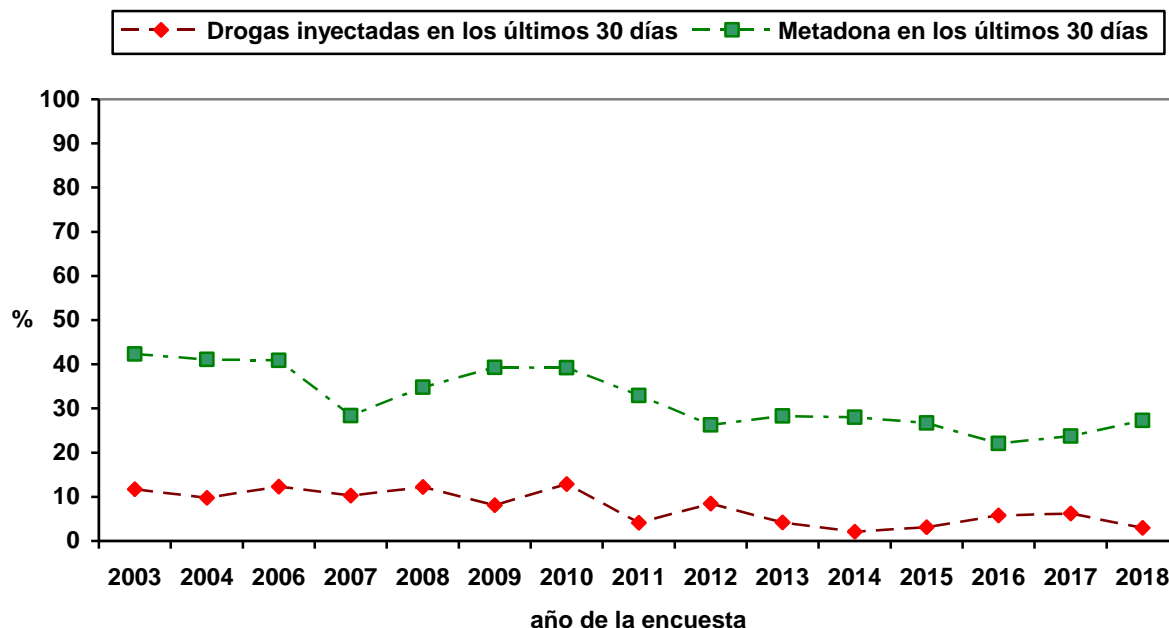
Gráfico 7: Pacientes (%) que no usaron preservativo en su última relación sexual en los 12 meses previos según mecanismo de transmisión, 2003-2018





Entre los pacientes con infección atribuible a compartir material de inyección que se encuestaron en 2018 de los que se disponía información, 5 (3,0%) refirieron haber consumido drogas por vía parenteral en el último mes y 47 (27,3%) recibieron tratamiento con metadona (tabla 3). En este grupo de pacientes entre 2003 y 2018 se observó una disminución significativa de la proporción que refirió mantener su hábito de consumo en el último mes (desde el 11,7% en 2003 hasta el 3,0% en 2018), así como de la quienes siguen tratamiento con metadona (desde el 42,3% en 2003 hasta el 27,3% en 2018) (gráfico 8).

Gráfico 8: Pacientes (%) UDI/ex -UDI que se inyectaron drogas ilegales o recibieron tratamiento con metadona en los últimos 30 días, 2003-2018



D. CARACTERÍSTICAS CLÍNICAS

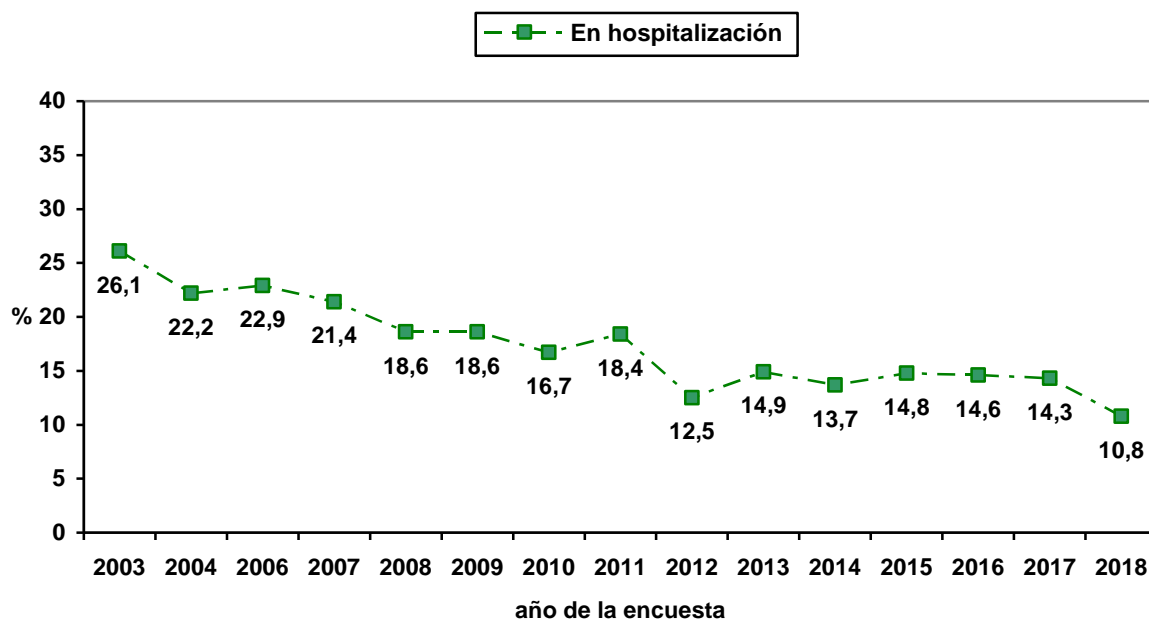
1. Utilización de servicios hospitalarios

En el día de la encuesta del 2018, 568 pacientes (89,2%) recibieron atención en los servicios ambulatorios de los hospitales (consulta externa y hospital de día), proporción que ha ido aumentando significativamente desde el año 2003 (tabla 4). En el gráfico 9 se muestra el descenso significativo en el porcentaje de pacientes que estaban en hospitalización.

En el conjunto del periodo 2003-2018, excluyendo aquellos casos donde no constaba información y los que acudían por primera vez a consulta, se aprecia una tendencia creciente significativa en el porcentaje de pacientes que asistía regularmente a sus revisiones que pasó del 85,1% en 2003 al 90,5% en 2018.

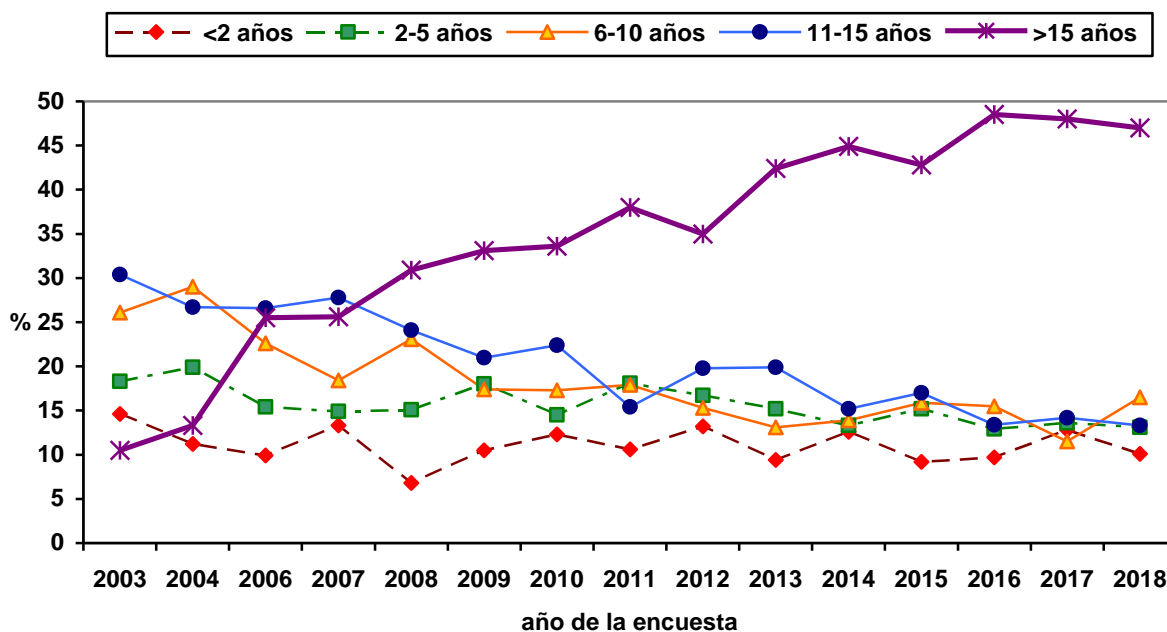


Gráfico 9: Evolución de pacientes con VIH en hospitalización (%), 2003-2018



En 2018, 386 (60,2%) de los pacientes que se atendieron llevaba más de 10 años diagnosticados de VIH (tabla 5). A lo largo del periodo se ha producido un incremento significativo de la proporción de personas que lleva más de 15 años diagnosticado de VIH, del 10,5% en 2003 al 47,0% en 2018 (gráfico 10).

Gráfico 10: Tiempo transcurrido desde el diagnóstico de VIH (%), 2003-2018

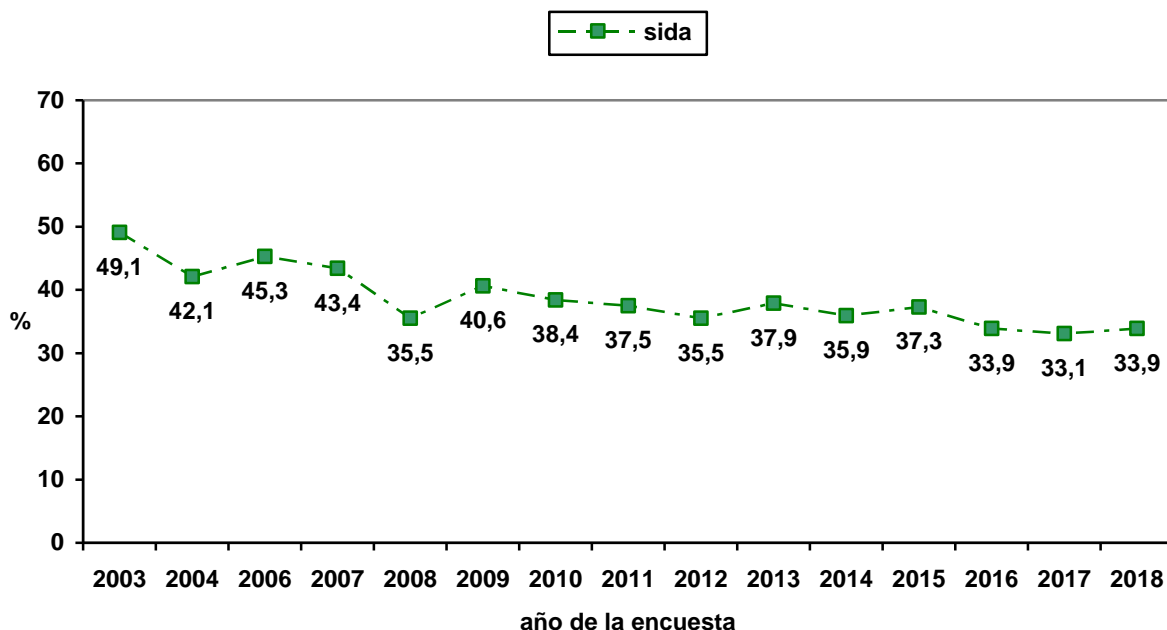




2. Situación clínica de los pacientes

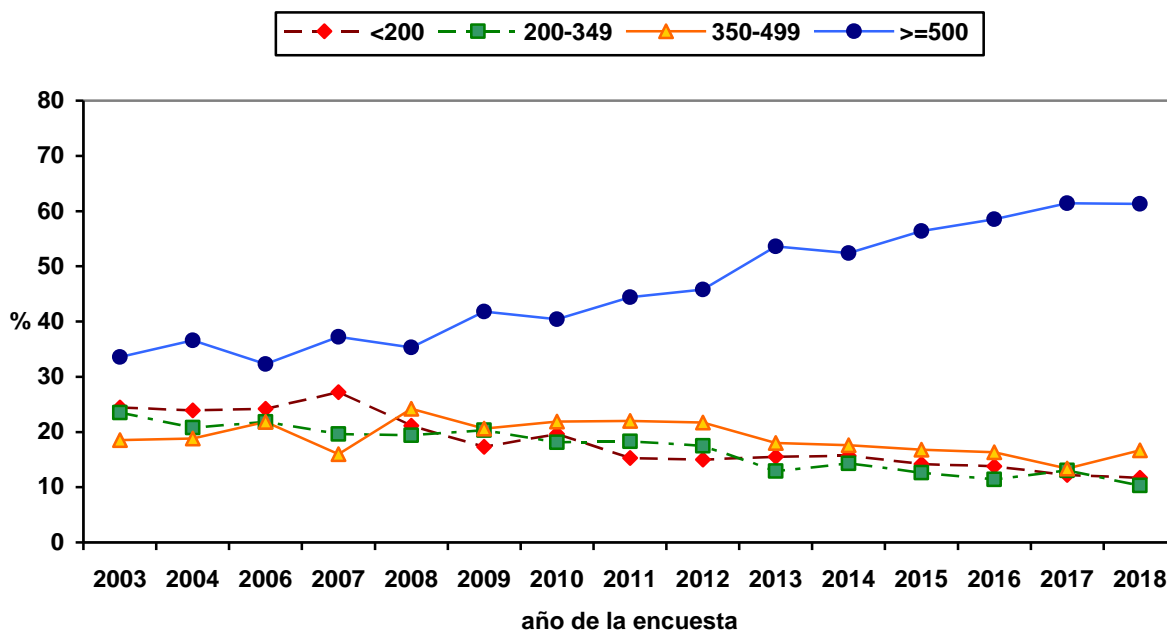
La mejoría en la situación clínica consecuencia de la generalización del tratamiento con antirretrovirales (ARV), se observa de forma consistente en diversos parámetros de valoración clínica. En 2018, de los pacientes encuestados con información sobre su estadio, 320 (49,9%) estaban asintomáticos, 104 (16,2%) sintomáticos y 217 (33,9%) habían alcanzado el estadio de sida a lo largo de su evolución (tabla 6). Durante el periodo hay una disminución significativa de estos últimos (gráfico 11).

Gráfico 11: Evolución de la proporción de pacientes en estadio de sida, 2003-2018



Aumenta la proporción de pacientes con niveles altos de CD4 (gráfico 12, tabla 6), pasando de una mediana de 360 células/ μ l (RIC: 204-607) en 2003 a 602 células/ μ l en 2018 (RIC: 376-868).

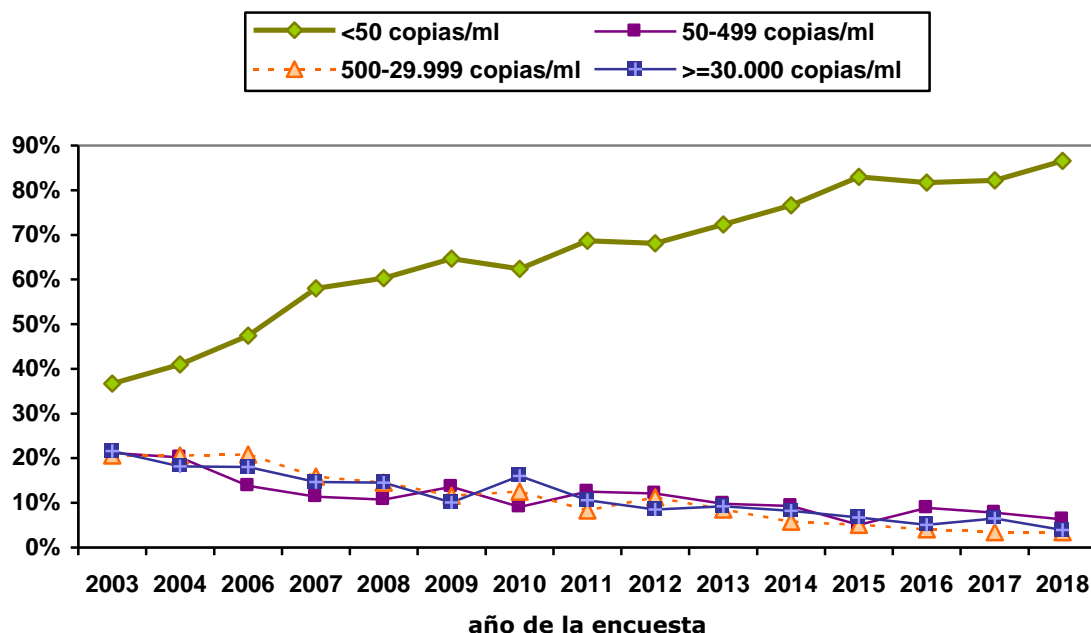
Gráfico 12: Evolución del nivel de CD4 en la última determinación, 2003-2018





La proporción de pacientes con viremias inferiores a 50 copias/ml aumenta significativamente, situándose en 2018 en el 86,2% (gráfico 13 y tabla 6).

Gráfico 13: Evolución de los niveles de viremia en la última determinación, 2003-2018



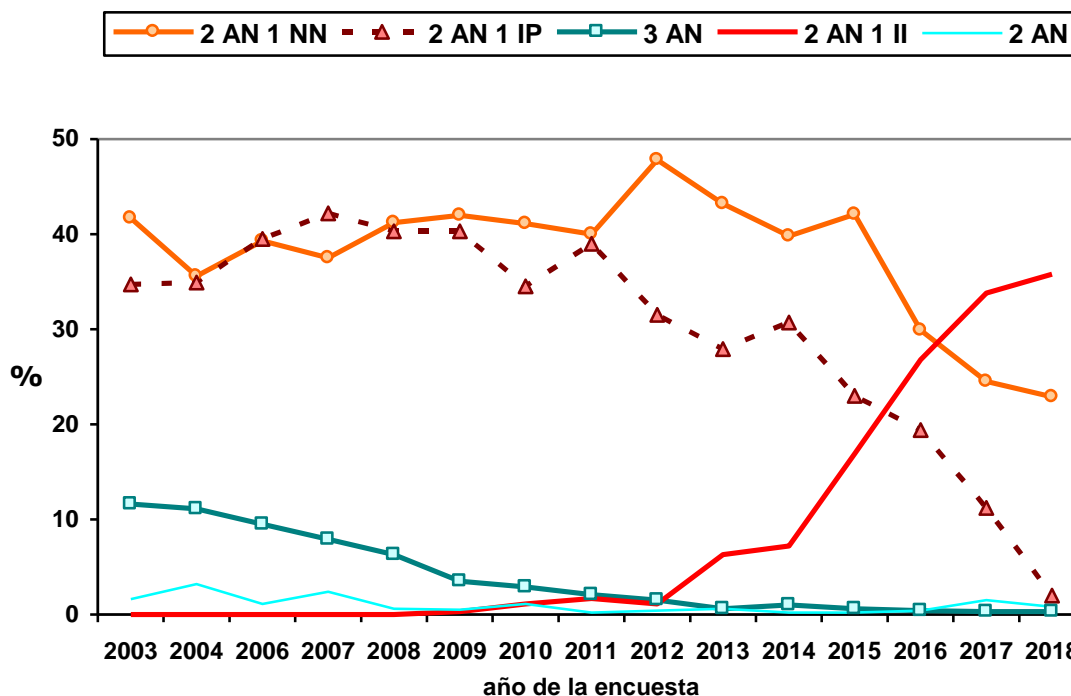
3. Tratamiento antirretroviral (TAR)

De los pacientes encuestados en 2018 con información disponible (n=646), 617 (95,5%) se encontraban en tratamiento con antirretrovirales (ARV), proporción que aumenta paulatinamente desde el 2003, cuando era del 73,5%. De aquellos que no recibían tratamiento en 2018 (n=29), 2 (6,9%) no cumplían criterios para estar en TAR (controladores de élite), 21 (72,4%) tenían indicación de tratamiento, y 6 (20,6%) no constaba información. Entre las 21 personas que tuvieron indicación de tratamiento y no lo seguían en el momento del estudio, 10 (47,6%) no lo hizo por decisión propia, y 11 pacientes (52,4%) estaban pendientes de estabilizar otra enfermedad o de iniciar tratamiento ARV. Entre quienes siguen tratamiento, la mayor parte tiene una adherencia óptima, incrementándose el porcentaje de un 81,3% en el año 2011 (inicio de recogida de datos para esta variable) a un 86,3% para este último año.

Respecto a las pautas de tratamiento ARV en 2018, 75 (12,2%) estaban en biterapia, 23 (3,7%) en monoterapia, 507 pacientes (82,6%) recibían una combinación de tres ARV y 9 (1,5%) de más de tres (tabla 7). La combinación de fármacos más utilizada fue la de dos inhibidores de la transcriptasa inversa análogos a nucleósido o nucleótido (AN) y un inhibidor de la integrasa (220 tratamientos, 35,7%); dos ITAIN y un inhibidor no nucleósido (NN) (140 tratamientos, 22,7%); dos AN, un inhibidor de la integrasa, y un inhibidor de la CYP3A (63 tratamientos, 10,2%) y dos AN, un inhibidor de la proteasa (IP) y un inhibidor de la CYP3A (50 tratamientos, 8,1%). Este perfil ha variado significativamente a lo largo del periodo (gráfico 14), incrementándose paulatinamente el número de nuevos fármacos utilizados en diversas combinaciones: el darunavir se empleó en 78 (16,6%) de los tratamientos de 2011 aumentando hasta 109 (17,7%) en 2018, la rilpivirina en 9 (1,7%) en 2013 hasta 93 (15,1%) en 2018, el dolutegravir en 2 (0,4%) de los tratamientos de 2011 hasta 209 (33,9%) en 2018 y el Tenofovir Alafenamida incorporado en 2017 en 34 pautas (5,7%), en el 2018 está presente en 144 de las pautas descritas (23,3%).



Gráfico 14: Combinaciones de fármacos más frecuentes (%), 2003-2018



4. Otras medidas terapéuticas

En el 2018, el 38,1 % de los pacientes recibía o había recibido en algún momento de su vida profilaxis para *Pneumocystis jirovecii*, y esa cifra disminuyó significativamente entre 2003 y 2018 (tabla 8). Con respecto a la profilaxis antituberculosa, a 86 (13,3%) pacientes en 2018 se les había indicado en algún momento; de esa cifra, 66 pacientes (76,7 %) la completaron, 2 casos (2,3%) la iniciaron pero no la completaron, 3 casos (3,5 %) la estaban siguiendo en el momento de la encuesta, 10 (11,6%) no la iniciaron a pesar de habersele indicado y en 5 casos se desconoce su situación (5,8%). El porcentaje de pacientes que recibieron profilaxis antituberculosa por año se muestra en la tabla 8.

Entre 2003 y 2018, el porcentaje de casos vacunados frente a neumococo o gripe aumentó significativamente, así como el de las personas que recibieron alguna dosis de hepatitis A o B (tabla 8). En 2018, de los 125 pacientes que habían iniciado la vacunación frente al virus de la hepatitis A, 111 (88,8%) la habían completado, 12 (9,6%) estaban en proceso y en 2 pacientes (1,6%) la vacunación era incompleta. Entre los 250 que habían iniciado vacunación frente al virus de la hepatitis B, 214 (85,3%) la habían completado, en 27 (10,8%) estaba en curso y 9 pacientes (3,6%) habían abandonado.

Un total de 352 pacientes se vacunaron de la gripe estacional en el último año (54,3%) (Tabla 8).



5. Enfermedades asociadas a VIH y co-morbilidad más frecuente

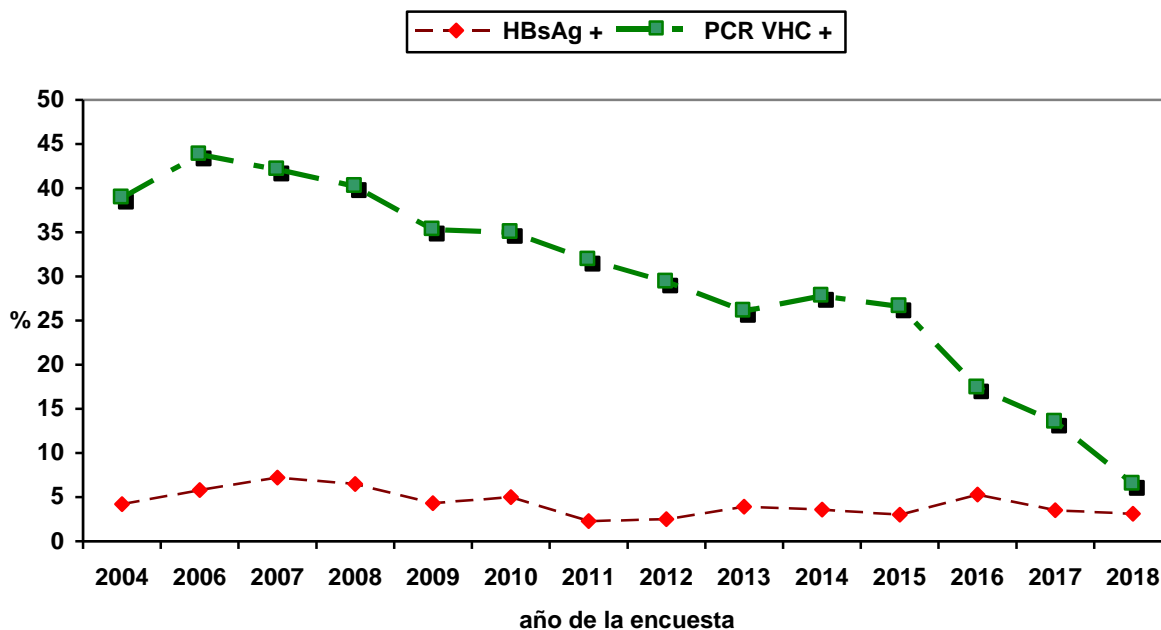
Las enfermedades indicativas de sida más frecuentes en 2018 fueron la neumonía por *Pneumocystis jirovecii* y el Linfoma no Hodgkin, con una tendencia descendente en el periodo 2003-2018 (tabla 9).

En 2018, 80 pacientes (12,3%) habían sido diagnosticados de alguna infección de transmisión sexual (ITS) en los últimos 12 meses; entre estos casos, hubo 52 (65,0%) diagnósticos de sífilis, 16 (20,0%) condilomas, 9 (11,3%) casos de infección por el virus del papiloma humano (VPH), 9 (11,3%) caso de infección por clamidias, 8 (10,0%) casos de gonococia, 3 (3,8%) herpes genital y un caso de tricomoniasis (1,3%). Algunos de estos pacientes fueron diagnosticados de más de una ITS. En el periodo 2003-2018, aumentó significativamente la proporción de pacientes con sífilis (de un 1,5% en el año 2003 a un 8,0% en 2018) y gonococia (de un 0,3% en el año 2003 a un 1,2% en 2018) (tabla 9).

En cuanto a otras patologías no definitorias de sida, del total de pacientes encuestados en 2018 y teniendo en cuenta que varios casos presentaron pluripatología, hubo 12 diagnósticos (1,9%) de otras enfermedades infecciosas no definitorias de sida, 12 (1,9%) enfermedades respiratorias, 10 (1,5%) casos de enfermedad mental, 6 (0,9%) de diabetes, 5 (0,8%) de hipertensión arterial y 4 (0,6%) de patología renal. A lo largo del periodo se observa un descenso en el porcentaje de pacientes con herpes zoster (desde el 3,8% en al año 2003 a ningún caso en 2018). En total, 90 (13,9%) pacientes presentaron lipodistrofia, de los que el 74,4% presentaba lipoatrofia facial (tabla 9).

Durante el periodo 2004-2018, la proporción de pacientes que presentaba antígeno de superficie frente a la hepatitis B (HBsAg) sufrió un discreto descenso del 4,2% en 2004 al 3,1% en 2018, y la de quienes que tenían pruebas positivas de ARN-VHC por Reacción en Cadena de la Polimerasa (PCR VHC +) disminuyó de manera marcada (del 38,9% en 2004 al 6,5% en 2018), siendo este descenso estadísticamente significativo (gráfico 15).

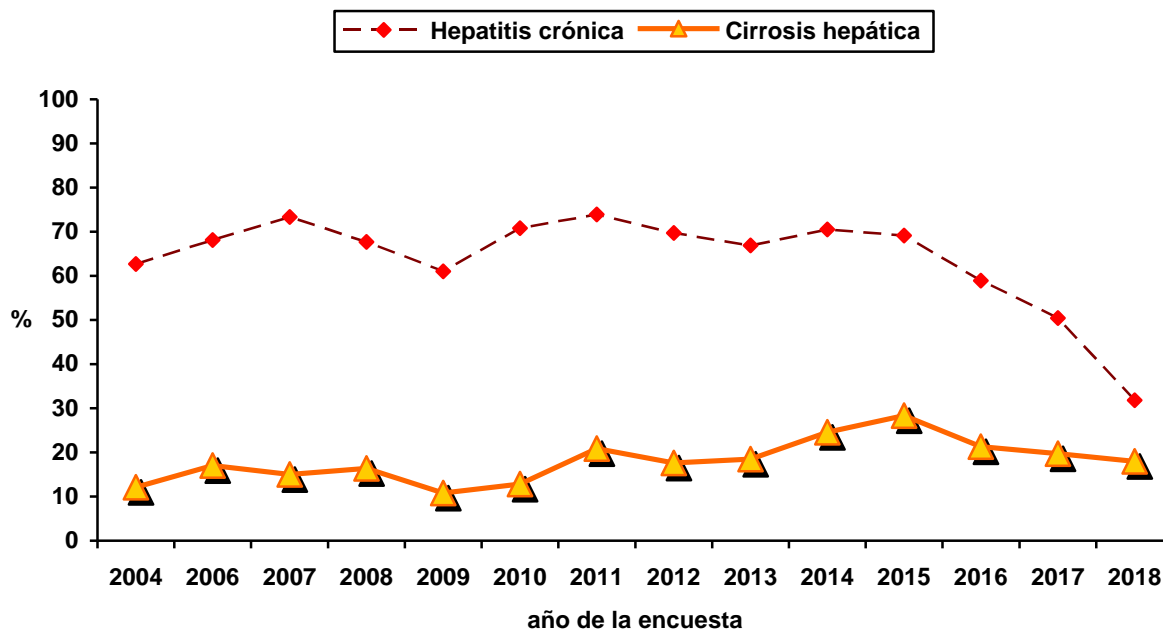
Gráfico 15: Hepatitis B (HBsAg+) y PCR VHC+ en pacientes VIH, 2004-2018



En 2018, 211 (32,6%) pacientes presentaban anticuerpos frente al virus de la hepatitis C (VHC), siendo el 75,4 % de éstos UDI o ex-UDI. Del conjunto de pacientes con Anti-VHC, el 19,9% tenía una prueba de PCR positiva. A lo largo del periodo 2004-2018 (tabla 9), la proporción de pacientes con cirrosis hepática muestra un discreto descenso en los dos últimos años. Los casos de hepatopatía crónica por virus C han sufrido un descenso en los últimos años estadísticamente significativo (gráfico 16). El 75,4% de los pacientes afectados por el VHC en el año 2018 recibían o habían recibido tratamiento.



Gráfico 16: Hepatitis crónica y cirrosis hepática en pacientes con anticuerpos frente al VHC, 2004-2018



E. PACIENTES CON ORIGEN EN OTROS PAÍSES, 2003-2018

1. Características sociodemográficas y epidemiológicas

Entre 2003 y 2018 se aprecia un incremento significativo de la proporción de pacientes con origen en otros países distintos de España desde el 9,3% (66 pacientes) al 20,1% (130 pacientes) (tabla 10).

La mayor parte de los 130 pacientes extranjeros en 2018 eran latinoamericanos (63,1%), seguidos de los procedentes de África subsahariana (19,2%) y de Europa (14,7%) (Tabla 10). En 2018, los hombres son mayoría (74 casos; 56,9%). La razón hombre/mujer es inferior a la de los españoles (1,5 frente a 2,7) (tabla 10). La media de edad fue de 42,0 años (DE: 11,0 años), sin diferencias significativas entre hombres (41,2 años) y mujeres (42,4 años). Los pacientes extranjeros fueron significativamente más jóvenes que los españoles (edad media: 42,0 años frente a 50,0 años, respectivamente).

En 2018, el porcentaje de inmigrantes con educación primaria o inferior fue del 27,6% (34 pacientes) frente al 42,6% (211 pacientes) de los españoles, diferencia estadísticamente significativa. Durante el periodo de estudio, se mantiene estable la proporción de inmigrantes con estudios secundarios o superiores (tabla 10). Sobre su situación social, 74 pacientes (58,3%) vivían con familiares o amigos. Respecto de la situación laboral, 83 (64,8%) eran trabajadores activos (tabla 10). De 2003 a 2018, no ha habido cambios significativos en la situación social o laboral de los inmigrantes participantes en la encuesta.

La mayoría de los casos adquirieron el VIH mediante prácticas sexuales no protegidas. En 2018, un 44,6% de los casos fueron por prácticas heterosexuales frente al 25,7% en españoles. Le siguieron las prácticas homo/bisexuales (42,3% frente a 34,2% en españoles) y el consumo de drogas inyectadas (2,3% frente a 33,9% en españoles). A lo largo del periodo, se aprecia un descenso significativo en el porcentaje de UDIs y un aumento de los HSH (tabla 10).



El 73,4% de los pacientes inmigrantes participantes en el 2018 refirieron haber mantenido relaciones sexuales en los 12 meses previos a la encuesta (tabla 12), frente al 62,8% de los españoles, siendo estas diferencias significativas. Entre quienes que tuvieron relaciones sexuales, 50 (57,5%) usaron el preservativo en su última relación sexual, siendo este porcentaje significativamente menor respecto a las personas españolas (76,1%) (tabla 12). De los 37 pacientes que no usaron el preservativo, 11 tuvieron relaciones con una pareja con infección por el VIH, 11 con parejas de las que desconocían su situación frente al VIH y 8 con pareja sin VIH; en 7 casos no constaba esta información.

2. Utilización de servicios hospitalarios y situación clínica

En 2018, 114 participantes fueron reclutados en servicios ambulatorios (87,7%) y 47 llevaban más de 10 años con diagnóstico de VIH (36,2%). En cuanto al estadio clínico, 79 pacientes (61,7%) estaban en estadio A (asintomático), 11 (8,6%) en estadio B (con síntomas pero no definitorios de sida) y 38 (29,7%) habían alcanzado el estadio de sida; esta última proporción ha disminuido significativamente desde 2003 (tabla 13). Las enfermedades definitorias de sida más frecuentemente encontradas en los últimos 12 meses en estos pacientes fueron la tuberculosis pulmonar y la neumonía por *Pneumocystis jirovecii* con 4 casos (3,1%) cada una, tuberculosis extrapulmonar 3 casos (2,3%) y sarcoma de Kaposi 2 casos (1,5%). Solo se notificó un caso de candidiasis esofágica y otro de infección por citomegalovirus.

Respecto al nivel de CD4, 74 pacientes (60,2%) tenían 500 células CD4/ μ l o más en la última determinación, y 108 (85,7%) menos de 50 copias/ml de carga viral (tabla 12). El 94,6% de pacientes se encontraba recibiendo TAR y esta proporción aumentó significativamente desde 2003. Del conjunto de pacientes en TAR, 106 (86,2%) recibían tres o más medicamentos y la combinación más utilizada fue la de dos inhibidores de la transcriptasa inversa análogos a nucleósido o nucleótido (AN) y un inhibidor de la integrasa (tabla 13). La percepción médica respecto de a la adherencia de los pacientes al tratamiento fue que ésta es óptima en el 87,4% de los casos.

Un total de 31 pacientes inmigrantes (24,4% de los casos con información) habían tenido una ITS en los doce meses previos a su participación en la encuesta o la tenía en ese momento, y de éstos, se reportaron 22 casos de sífilis, 5 condilomas, 4 infecciones por VPH, gonorrea y clamidiasis respectivamente y 2 casos de uretritis no gonocócica. Se reportó un caso de herpes genital y uno de tricomoniasis. Respecto a otras patologías, tres pacientes (2,3%) presentaban hepatitis crónica por el virus de la hepatitis C, no hay casos de cirrosis hepática. Cinco pacientes (3,8%) tenían HBsAg+.

VENTAJAS Y LIMITACIONES DEL ESTUDIO

Esta encuesta incluye a las personas infectadas por el VIH, tengan o no diagnóstico de sida, que acuden para recibir asistencia por esta causa a los hospitales públicos, y proporciona importante información sociodemográfica y clínica así como de conductas de riesgo. Para las CCAA con alta participación, representa una descripción fiel de los pacientes VIH tratados en los hospitales públicos. Ha demostrado ser muy sensible a los cambios experimentados en relación a nuevos tratamientos, conductas de riesgo e identificación de desigualdades sociales en salud.

Las limitaciones son debidas a que la participación voluntaria de los hospitales puede afectar a la representatividad de la muestra; a la calidad en la recogida de los datos, que se puede ver afectada por el alto número de personas cumplimentando la encuesta; y a que la captación desde el hospital tiende a sobre-representar a pacientes con estadios más graves o que acuden más a menudo al hospital.



CONCLUSIONES

- Los resultados aquí presentados no pueden extrapolarse al conjunto de pacientes con VIH que reciben atención en los hospitales públicos en España. Sin embargo, en algunas de las CCAA participantes la cobertura es muy elevada, y en el global del estudio fue del 63,6% en 2018. Por ello, se considera que la información obtenida es una aproximación bastante fiel a la situación de los pacientes con VIH en contacto con el Sistema Nacional de Salud.
- La mayoría de los participantes en la encuesta hospitalaria son hombres, cada vez de mayor edad en todos los grupos independientemente del mecanismo transmisión. La mitad de los pacientes en 2018 tienen 50 o más años.
- Respecto al mecanismo de transmisión del VIH la vía sexual es la mayoritaria. Los hombres que habían adquirido la infección por prácticas homo/bisexuales de riesgo aumentan en el periodo. En 2018, un 27,3% de los pacientes incluidos habían adquirido la infección por el uso de drogas inyectadas.
- Se incrementa de forma significativa el número de pacientes que viven solos. También aumenta significativamente el número de pacientes que estaban trabajando y disminuye el número de desempleados.
- Entre 2003-2018, el 66,7% de los participantes tuvieron relaciones sexuales en los 12 meses previos, alcanzando esta proporción en 2018 el 91,5% entre quienes tenían de 25 a 34 años y del 73,7% entre 35 y 49 años.
- En 2018, entre las personas que habían mantenido relaciones sexuales en los 12 meses previos, el 28,2% no usó preservativo en su última relación sexual.
- Entre los pacientes que se infectaron por compartir material de inyección, la proporción de quienes siguen consumiendo drogas inyectadas muestra una tendencia descendente en el periodo de estudio.
- La mayoría de casos son atendidos de forma ambulatoria, asiste a consulta con regularidad y su situación clínica ha mejorado mucho al extenderse los tratamientos ARV, lo que se refleja en los tres parámetros clínicos esenciales: estadio clínico, cifra de CD4 y carga viral. A lo largo del periodo se aprecia un incremento de las personas que llevan más de 15 años diagnosticadas.
- El 95,5 de los pacientes estaba en tratamiento antirretroviral siendo la terapia con tres fármacos la prescrita en el mayor número de casos.
- Se observa un ligero descenso en la coinfección con hepatitis B. El número de coinfecciones con hepatitis C ha disminuido notablemente, coincidiendo con un descenso en la proporción de pacientes que contrajeron la infección por compartir material de inyección de drogas. El número de personas con hepatitis crónica por VHC y la proporción de pacientes con cirrosis desciende en los últimos años.
- En la encuesta del 2018, el 12,3% de los pacientes había sido diagnosticado de alguna ITS en el último año, lo cual indica prácticas sexuales de riesgo para la transmisión del VIH y otras ITS. A lo largo del periodo aumenta de forma significativa el número de casos de sífilis.
- Aunque entre 2003 y 2018 el porcentaje de pacientes con origen en otros países ha ido aumentando. La mayoría proceden de América Latina y Europa. La mayor parte contrajeron la infección a través de prácticas heterosexuales de riesgo y sus parámetros clínicos han mejorado a lo largo del periodo. En 2018, de los pacientes que referían relaciones sexuales en los últimos 12 meses, el 42,5% no utilizó el preservativo en la última relación sexual. Estos datos sugieren que se debe continuar e impulsar intervenciones cultural y socialmente adaptadas a las necesidades de este grupo tan heterogéneo.
- Las intervenciones de prevención dirigidas a la población infectada por VIH en contacto con el sistema sanitario deben desarrollarse con carácter prioritario, centrándose en potenciar la adherencia al tratamiento, ya que se ha demostrado que así se disminuye la carga viral e infecciosidad. Asimismo, es necesario mejorar la promoción del uso del preservativo y la percepción de riesgo; sólo así será posible evitar que las personas infectadas se reinfecten con VIH o que contraigan otras ITS. También se deben promocionar otros hábitos saludables para mejorar su calidad de vida.



TABLAS

Tabla 1. Características sociodemográficas de los pacientes, 2003-2018

	2003		2004		2006		2007		2008		2009		2010		2011		2012		2013		2014		2015		2016		2017		2018	
Sexo	N	%	N	%	N	%	N	%	N	%	N	%	N	%	N	%	N	%	N	%	N	%	N	%	N	%	N	%	N	%
Hombre	468	70,4	387	74,0	373	70,1	327	75,3	290	70,4	340	72,8	322	73,0	358	67,5	353	69,2	438	74,7	448	71,2	413	73,5	394	72,2	464	73,1	450	69,6
Mujer	197	29,6	136	26,0	159	29,9	107	24,7	122	29,6	127	27,2	119	27,0	167	31,5	151	29,6	145	24,7	173	27,5	143	25,4	149	27,3	163	25,7	188	29,1
Transexual hombre --> mujer*														5	0,9	4	0,8	3	0,5	7	1,1	5	0,9	2	0,4	6	0,9	7	1,1	
Transexual mujer --> hombre*														0	0,0	2	0,4	0	0,0	1	0,2	1	0,2	1	0,2	2	0,3	2	0,3	
Total respuestas	665	100	523	100	532	100	434	100	412	100	467	100	441	100	530	100	510	100	586	100	629	100	562	100	546	100	635	100	647	100
No consta	46		27		37		24		18		23		22		3		10		7		4		2		1		1		1	
Total	711		550		569		458		430		490		463		533		520		593		633		564		547		636		648	
Razón Hombre/Mujer (sexo biológico)	2,4		2,8		2,3		3,1		2,4		2,7		2,7		2,1		2,3		3,0		2,6		2,9		2,6		2,8		2,4	
Edad																														
<20	13	1,8	1	0,2	3	0,5	2	0,4	5	1,2	8	1,6	5	1,1	1	0,2	5	1,0	2	0,3	6	1,0	4	0,7	5	0,9	4	0,6	2	0,3
20-24	7	1,0	5	0,9	5	0,9	2	0,4	3	0,7	11	2,3	6	1,3	11	2,1	15	2,9	13	2,2	17	2,7	9	1,6	9	1,7	12	1,9	12	1,9
25-29	36	5,1	18	3,3	16	2,9	13	2,9	22	5,2	16	3,3	16	3,5	19	3,6	21	4,1	22	3,8	26	4,1	17	3,0	29	5,4	35	5,5	21	3,3
30-34	121	17,2	74	13,6	62	11,1	49	10,9	34	8,0	41	8,5	39	8,5	40	7,6	37	7,2	47	8,1	37	5,9	40	7,1	34	6,3	30	4,7	45	7,0
35-39	216	30,7	135	24,9	151	27,0	94	20,9	73	17,2	86	17,7	73	15,8	71	13,5	58	11,3	49	8,4	65	10,4	63	11,3	44	8,1	55	8,7	65	10,1
40-49	252	35,8	245	45,1	255	45,6	225	50,1	216	50,8	223	46,0	217	47,1	252	47,9	210	40,8	233	40,0	245	39,1	189	33,8	169	31,3	202	32,0	173	27,0
>=50	59	8,4	65	12,0	67	12,0	64	14,3	72	16,9	100	20,6	105	22,8	132	25,1	169	32,8	216	37,1	231	36,8	238	42,5	250	46,3	294	46,5	323	50,4
Total respuestas	704	100	543	100	559	100	449	100	425	100	485	100	461	100	526	100	515	100	582	100	627	100	560	100	540	100	632	100	641	100
No consta	7		7		10		9		5		5		2		7		5		11		6		4		7		4		7	
Total	711		550		569		458		430		490		463		533		520		593		633		564		547		636		648	
Media de edad (ME y DE**)	ME	DE	ME	DE	ME	DE	ME	DE	ME	DE	ME	DE	ME	DE	ME	DE	ME	DE	ME	DE	ME	DE	ME	DE	ME	DE	ME	DE	ME	DE
Global	39,1	8,7	41,3	8,6	41,2	7,7	42,3	8,3	42,8	9,3	43,1	10,1	44,1	9,8	44,2	9,4	44,9	10,5	46,3	10,9	45,9	11,1	46,6	10,4	47,6	11,6	47,5	11,0	48,3	11,4
Hombres	39,7	8,2	41,9	8,7	42,5	7,8	43,1	8,3	43,7	9,0	43,7	10,4	44,7	10,0	44,7	9,7	45,4	10,9	47,4	10,7	46,6	11,1	47,2	10,8	48,1	11,5	47,9	11,3	48,2	11,5
Mujeres	38,0	8,6	39,9	8,7	38,4	7,1	39,9	7,9	40,1	9,9	41,0	9,1	42,4	9,4	43,3	8,7	43,7	9,4	43,0	11,0	44,6	10,4	45,1	9,2	46,2	12,0	46,7	10,2	48,6	11,1
Transexual hombre --> mujer														42,2	8,5	46,0	9,3	44,7	10,5	40,9	15,6	47,2	9,8	40,0	5,7	41,8	10,5	49,7	6,2	
Transexual mujer --> hombre																	47,5	6,4		39,0	28,0	53,0	38,5	10,6	44,5	0,7				

*Categoría introducida en 2011

**DE : Desviación Estándar

Tabla 1 (Continuación). Características sociodemográficas de los pacientes, 2003-2018

	2003		2004		2006		2007		2008		2009		2010		2011		2012		2013		2014		2015		2016		2017		2018		
Nivel de Estudios	N	%	N	%	N	%	N	%	N	%	N	%	N	%	N	%	N	%	N	%	N	%	N	%	N	%	N	%	N	%	
No sabe leer ni escribir	30	4,3	16	3,0	16	2,9	12	2,7	10	2,4	14	2,9	12	2,6	12	2,3	12	2,4	9	1,6	6	1,0	6	1,1	15	2,9	10	1,7	13	2,1	
Nivel enseñanza primaria	401	58,0	315	58,4	347	63,4	262	58,2	236	56,6	255	53,2	244	53,7	252	48,5	263	52,3	265	46,4	278	45,4	241	43,6	225	43,4	252	42,8	234	37,6	
Nivel enseñanza secundaria	206	29,8	175	32,5	152	27,8	126	28,0	129	30,9	164	34,2	151	33,3	174	33,5	162	32,2	199	34,9	229	37,4	214	38,7	196	37,8	196	33,3	218	35,0	
Universitario	54	7,8	33	6,1	32	5,9	50	11,1	42	10,1	46	9,6	47	10,4	82	15,8	66	13,1	98	17,2	99	16,2	92	16,6	83	16,0	131	22,2	157	25,2	
Total respuestas	691	100	539	100	547	100	450	100	417	100	479	100	454	100	520	100	503	100	571	100	612	100	553	100	519	100	589	100	622	100	
No consta	20		11		22		8		13		11		9		13		17		22		21		11		28		47		26		
Total	711		550		569		458		430		490		463		533		520		593		633		564		547		636		648		
Situación Social																															
Vive con familia	531	76,0	398	72,9	388	69,8	317	70,0	311	73,3	339	71,1	335	73,1	334	63,0	350	68,4	367	63,2	394	63,3	341	61,7	319	60,6	387	62,3	411	64,2	
Vive solo	87	12,4	90	16,5	79	14,2	85	18,8	83	19,6	89	18,7	77	16,8	113	21,3	108	21,1	130	22,4	156	25,1	127	23,0	127	24,1	149	24,0	140	21,9	
Establecimiento colectivo	42	6,0	24	4,4	38	6,8	32	7,1	18	4,2	34	7,1	22	4,8	24	4,5	14	2,7	26	4,5	22	3,5	14	2,5	24	4,6	21	3,4	25	3,9	
Instituciones penitenciarias	26	3,7	25	4,6	42	7,6	10	2,2	8	1,9	11	2,3	16	3,5	10	1,9	7	1,4	11	1,9	11	1,8	13	2,4	11	2,1	10	1,6	4	0,6	
Sin domicilio	13	1,9	9	1,6	9	1,6	9	2,0	4	0,9	4	0,8	8	1,7	9	1,7	1	0,2	6	1,0	7	1,1	9	1,6	9	1,7	8	1,3	10	1,6	
Piso compartido*													40	7,5	32	6,3	41	7,1	32	5,1	49	8,9	36	6,8	46	7,4	50	7,8			
Total respuestas	699	100	546	100	556	100	453	100	424	100	477	100	458	100	530	100	512	100	581	100	622	100	553	100	526	100	621	100	640	100	
No consta	12		4		13		5		6		13		5		3		8		12		11		11		21		15		8		
Total	711		550		569		458		430		490		463		533		520		593		633		564		547		636		648		
Situación Laboral																															
Trabajador activo	321	46,4	245	45,6	250	45,5	247	54,6	205	48,2	225	47,2	199	43,7	243	46,7	216	42,6	253	44,3	269	44,4	257	47,2	245	46,8	329	53,9	341	53,5	
Pensionista o jubilado	131	18,9	128	23,8	132	24,0	104	23,0	96	22,6	104	21,8	109	24,0	130	25,0	129	25,4	169	29,6	168	27,7	142	26,1	140	26,7	145	23,8	145	22,8	
Sin empleo	174	25,1	118	22,0	127	23,1	68	15,0	92	21,6	116	24,3	114	25,1	126	24,2	129	25,4	117	20,5	149	24,6	120	22,0	105	20,0	100	16,4	119	18,7	
Estudiante/ama de casa	41	5,9	27	5,0	18	3,3	21	4,6	20	4,7	23	4,8	24	5,3	13	2,5	25	4,9	21	3,7	18	3,0	23	4,2	17	3,2	15	2,5	22	3,5	
Otros	25	3,6	19	3,5	22	4,0	12	2,7	12	2,8	9	1,9	9	2,0	8	1,5	8	1,6	11	1,9	2	0,3	3	0,6	17	3,2	21	3,4	10	1,6	
Total respuestas	692	100	537	100	549	100	452	100	425	100	477	100	455	100	520	100	507	100	571	100	606	100	545	100	524	100	610	100	637	100	
No consta	19		13		20		6		5		13		8		13		13		22		27		19		23		26		11		
Total	711		550		569		458		430		490		463		533		520		593		633		564		547		636		648		

*Categoría introducida en 2011

Tabla 2. Mecanismo de transmisión, 2003-2018

	2003		2004		2006		2007		2008		2009		2010		2011		2012		2013		2014		2015		2016		2017		2018	
Mecanismo de Transmisión	N	%	N	%	N	%	N	%	N	%	N	%	N	%	N	%	N	%	N	%	N	%	N	%	N	%	N	%	N	%
Uso de drogas inyectadas	395	55,6	297	54,0	325	57,1	234	51,1	208	48,4	215	43,9	205	44,3	226	42,4	195	37,5	234	39,5	244	38,5	199	35,3	169	30,9	200	31,4	177	27,3
Prácticas heterosexuales	177	24,9	138	25,1	137	24,1	115	25,1	126	29,3	142	29,0	139	30,0	152	28,5	182	35,0	168	28,3	184	29,1	166	29,4	178	32,5	196	30,8	192	29,6
Prácticas homo/bisexuales entre hombres	86	12,1	76	13,8	74	13,0	96	21,0	74	17,2	103	21,0	94	20,3	121	22,7	103	19,8	141	23,8	163	25,8	164	29,1	150	27,4	194	30,5	232	35,8
Transmisión vertical	10	1,4	1	0,2	4	0,7	2	0,4	2	0,5	8	1,6	4	0,9	4	0,8	4	0,8	11	1,9	12	1,9	4	0,7	12	2,2	7	1,1	7	1,1
Hemoderivados/transfusiones	12	1,7	12	2,2	3	0,5	3	0,7	5	1,2	3	0,6	3	0,6	4	0,8	2	0,4	5	0,8	2	0,3	3	0,5	2	0,4	5	0,8	6	0,9
Otras/desconocido	31	4,4	26	4,7	26	4,6	8	1,7	15	3,5	19	3,9	18	3,9	26	4,9	34	6,5	34	5,7	28	4,4	28	5,0	36	6,6	34	5,3	34	5,2
Total	711	100	550	100	569	100	458	100	430	100	490	100	463	100	533	100	520	100	593	100	633	100	564	100	547	100	636	100	648	100

Tabla 3. Hábitos sexuales y de inyección, 2003–2018

	2003		2004		2006		2007		2008		2009		2010		2011		2012		2013		2014		2015		2016		2017		2018	
	N	%	N	%	N	%	N	%	N	%	N	%	N	%	N	%	N	%	N	%	N	%	N	%	N	%	N	%	N	%
Relaciones sexuales últimos doce meses																														
Si	436	67,7	344	66,3	333	64,9	291	68,5	263	65,9	261	62,3	294	65,6	344	70,6	333	70,4	347	68,4	367	64,4	320	64,8	306	63,9	399	71,6	389	65,1
No	208	32,3	175	33,7	180	35,1	134	31,5	136	34,1	158	37,7	154	34,4	143	29,4	140	29,5	160	31,6	203	35,6	174	35,2	173	36,1	158	28,4	209	34,9
Total respuestas	644	100	519	100	513	100	425	100	399	100	419	100	448	100	487	100	473	100	507	100	570	100	494	100	479	100	557	100	598	100
No consta/No procede	67		31		56		33		31		71		15		46		47		86		63		70		68		79		50	
Total	711		550		569		458		430		490		463		533		520		593		633		564		547		636		648	
Uso de preservativo en la última relación sexual, entre quienes tuvieron relaciones sexuales en los últimos doce meses																														
Si	312	73,2	287	83,9	248	74,5	227	78,5	193	74,5	198	76,7	214	74,0	275	80,9	249	76,9	264	77,9	278	78,1	234	76,0	217	74,6	259	66,9	268	71,8
No	114	26,8	55	16,1	85	25,5	62	21,5	66	25,5	60	23,3	75	26,0	65	19,1	75	23,1	75	22,1	78	21,9	74	24,0	74	25,4	128	33,1	105	28,2
Total respuestas	426	100	342	100	333	100	289	100	259	100	258	100	289	100	340	100	324	100	339	100	356	100	308	100	291	100	387	100	373	100
No consta	10		2		0		2		4		3		5		4		9		8		11		12		15		12		16	
Total	436		344		333		291		263		261		294		344		333		347		367		320		306		399		389	
Inyección de droga en el último mes, entre los UDI																														
Si	45	11,7	28	9,8	38	12,3	23	10,3	24	12,2	17	8,1	26	12,9	9	4,1	16	8,5	9	4,2	5	2,1	6	3,1	9	5,8	12	6,2	5	3,0
No	339	88,3	257	90,2	272	87,7	201	89,7	173	87,8	194	91,9	175	87,1	212	95,9	173	91,5	207	95,8	232	97,9	189	96,9	147	94,2	182	93,8	163	97,0
Total respuestas	384	100	285	100	310	100	224	100	197	100	211	100	201	100	221	100	189	100	216	100	237	100	195	100	156	100	194	100	168	100
No consta	11		12		15		10		11		4		4		5		6		18		7		4		13		6		9	
Total	395		297		325		234		208		215		205		226		195		234		244		199		169		200		177	
Tratamiento con metadona en el último mes, entre los UDI																														
Si	163	42,3	97	41,1	117	40,9	55	28,4	56	34,8	75	39,3	71	39,2	73	32,9	49	26,3	62	28,3	63	28,0	47	26,7	33	22,1	44	23,7	47	27,3
No	222	57,7	139	58,9	169	59,1	139	71,6	105	65,2	116	60,7	110	60,8	149	67,1	137	73,7	157	71,7	162	72,0	129	73,3	116	77,9	142	76,3	125	72,7
Total respuestas	385	100	236	100	286	100	194	100	161	100	191	100	181	100	222	100	186	100	219	100	225	100	176	100	149	100	186	100	172	100
No consta	10		61		39		40		47		24		24		4		9		15		19		23		20		14		5	
Total	395		297		325		234		208		215		205		226		195		234		244		199		169		200		177	

Tabla 4. Área de atención de los pacientes, 2003-2018

	2003	2004	2006	2007	2008	2009	2010	2011	2012	2013	2014	2015	2016	2017	2018															
Área de atención	N	%	N	%	N	%	N	%	N	%	N	%	N	%	N	%														
Hospitalario	184	26,1	117	22,2	129	22,9	98	21,4	80	18,6	91	18,6	77	16,7	97	18,4	63	12,5	87	14,9	86	13,7	82	14,8	78	14,6	89	14,3	69	10,8
Ambulatorio	522	73,9	409	77,8	435	77,1	360	78,6	350	81,4	399	81,4	385	83,3	429	81,6	441	87,5	497	85,1	543	86,3	471	85,2	458	85,4	533	85,7	568	89,2
Total Respuestas	706	100	526	100	564	100	458	100	430	100	490	100	462	100	526	100	504	100	584	100	629	100	553	100	536	100	622	100	637	100
No consta	5		24		5		0		0		0		1		7		16		9		4		11		11		14		11	
Total	711		550		569		458		430		490		463		533		520		593		633		564		547		636		648	

Tabla 5. Años transcurridos desde el diagnóstico de la infección por VIH, 2003-2018

	2003	2004	2006	2007	2008	2009	2010	2011	2012	2013	2014	2015	2016	2017	2018															
Años transcurridos infección VIH	N	%	N	%	N	%	N	%	N	%	N	%	N	%	N	%														
<2 años	101	14,6	59	11,2	54	9,9	60	13,3	29	6,8	50	10,5	56	12,3	55	10,6	67	13,2	54	9,4	78	12,6	51	9,2	52	9,7	79	12,8	65	10,1
2-5 años	127	18,3	105	19,9	84	15,4	67	14,9	64	15,1	86	18,0	66	14,5	94	18,1	85	16,7	87	15,2	82	13,3	84	15,2	69	12,9	84	13,6	84	13,1
6-10 años	181	26,1	153	29,0	123	22,6	83	18,4	98	23,1	83	17,4	79	17,3	93	17,9	78	15,3	75	13,1	86	13,9	88	15,9	83	15,5	71	11,5	106	16,5
11-15 años	211	30,4	141	26,7	145	26,6	125	27,8	102	24,1	100	21,0	102	22,4	80	15,4	101	19,8	114	19,9	94	15,2	94	17,0	72	13,4	88	14,2	85	13,3
>15 años	73	10,5	70	13,3	139	25,5	115	25,6	131	30,9	158	33,1	153	33,6	197	38,0	178	35,0	243	42,4	277	44,9	237	42,8	260	48,5	297	48,0	301	47,0
Total respuestas	693	100	528	100	545	100	450	100	424	100	477	100	456	100	519	100	509	100	573	100	617	100	554	100	536	100	619	100	641	100
No consta	18		22		24		8		6		13		7		14		11		20		16		10		11		17		7	
Total	711		550		569		458		430		490		463		533		520		593		633		564		547		636		648	

Tabla 6. Situación clínica, 2003-2018

	2003		2004		2006		2007		2008		2009		2010		2011		2012		2013		2014		2015		2016		2017		2018		
Estadio	N	%	N	%	N	%	N	%	N	%	N	%	N	%	N	%	N	%	N	%	N	%	N	%	N	%	N	%	N	%	
A	252	36,0	209	39,1	201	36,7	162	36,8	203	48,1	209	44,5	209	45,8	218	42,2	234	46,9	243	42	268	43,2	245	43,9	264	49,7	319	51,2	320	49,9	
B	104	14,9	100	18,7	99	18,1	87	19,8	69	16,4	70	14,9	72	15,8	105	20,3	88	17,6	116	20,1	130	20,9	105	18,8	87	16,4	98	15,7	104	16,2	
C	344	49,1	225	42,1	248	45,3	191	43,4	150	35,5	191	40,6	175	38,4	194	37,5	177	35,5	219	37,9	223	35,9	208	37,3	180	33,9	206	33,1	217	33,9	
Total respuestas	700	100	534	100	548	100	440	100	422	100	470	100	456	100	517	100	499	100	578	100	621	100	558	100	531	100	623	100	641	100	
Desconocido	11		16		21		18		8		20		7		16		21		15		12		6		16		13		7		
Total	711		550		569		458		430		490		463		533		520		593		633		564		547		636		648		
Nivel de CD4																															
<200	168	24,4	126	23,9	131	24,2	119	27,2	88	21,1	81	17,3	88	19,6	79	15,3	77	15,0	89	15,5	98	15,7	79	14,2	73	13,8	75	12,2	74	11,7	
200-349	162	23,5	110	20,8	118	21,8	86	19,6	81	19,4	95	20,3	81	18,1	95	18,3	90	17,5	74	12,9	89	14,3	70	12,6	60	11,4	80	13,0	65	10,3	
350-499	127	18,5	99	18,8	118	21,8	70	16,0	101	24,2	96	20,6	98	21,9	114	22,0	112	21,7	103	18,0	110	17,6	93	16,8	86	16,3	82	13,4	106	16,7	
>=500	231	33,6	193	36,6	175	32,3	163	37,2	147	35,3	195	41,8	181	40,4	230	44,4	236	45,8	307	53,6	327	52,4	313	56,4	309	58,5	377	61,4	388	61,3	
Total respuestas	688	100	528	100	542	100	438	100	417	100	467	100	448	100	518	100	515	100	573	100	624	100	555	100	528	100	614	100	633	100	
No consta	23		22		27		20		13		23		15		15		5		20		9		9		19		22		15		
Total	711		550		569		458		430		490		463		533		520		593		633		564		547		636		648		
Carga Viral																															
<50	239	36,7	207	41,0	251	47,4	249	58,0	249	60,3	295	64,7	280	62,4	357	68,7	360	71,1	413	72,3	475	76,6	454	83,0	429	81,7	505	82,2	545	86,2	
50-499	138	21,2	102	20,2	73	13,8	49	11,4	44	10,7	62	13,6	41	9,1	65	12,5	56	11,1	56	9,8	58	9,4	28	5,1	47	9,0	48	7,8	40	6,3	
500-29.999	134	20,6	104	20,6	110	20,8	68	15,9	60	14,5	53	11,6	56	12,5	43	8,3	51	10,1	49	8,6	36	5,8	28	5,1	22	4,2	21	3,4	22	3,5	
≥30.000	141	21,6	92	18,2	95	18,0	63	14,7	60	14,5	46	10,1	72	16,0	55	10,6	39	7,7	53	9,3	51	8,2	37	6,8	27	5,1	40	6,5	25	4,0	
Total respuestas	652	100	505	100	529	100	429	100	413	100	456	100	449	100	520	100	506	100	571	100	620	100	547	100	525	100	614	100	632	100	
No consta	59		45		40		29		17		34		14		13		14		22		13		17		22		22		16		
Total	711		550		569		458		430		490		463		533		520		593		633		564		547		636		648		

Tabla 7. Tratamiento antirretroviral, 2003-2018

	2003		2004		2006		2007		2008		2009		2010		2011		2012		2013		2014		2015		2016		2017		2018	
Tratamiento ARV	N	%	N	%	N	%	N	%	N	%	N	%	N	%	N	%	N	%	N	%	N	%	N	%	N	%	N	%	N	%
Sin tratamiento	181	26,5	113	20,7	119	21,1	73	16,1	76	17,7	85	17,4	76	16,5	58	11,0	46	8,9	52	8,8	46	7,3	35	6,3	33	6,1	37	5,9	29	4,5
Con tratamiento	501	73,5	434	79,3	444	78,9	380	83,9	353	82,3	403	82,6	384	83,5	471	89,0	473	91,1	537	91,2	581	92,7	525	93,8	511	93,9	595	94,1	617	95,5
Total respuestas	682	100	547	100	563	100	453	100	429	100	488	100	460	100	529	100	519	100	589	100	627	100	560	100	544	100	632	100	646	100
No consta	29		3		6		5		1		2		3		4		1		4		6		4		3		4		2	
Total	711		550		569		458		430		490		463		533		520		593		633		564		547		636		648	
Pacientes con tto ARV																														
Monoterapia	0	0,0	4	0,9	3	0,7	4	1,1	3	0,9	7	1,8	11	2,9	14	3,0	22	4,7	31	5,8	45	7,8	23	4,4	24	4,7	27	4,6	23	3,7
Biterapia	14	2,8	33	7,6	15	3,4	22	5,8	11	3,1	21	5,3	24	6,3	32	6,9	26	5,5	35	6,5	28	4,8	41	7,9	48	9,4	81	13,7	75	12,2
Triterapia	455	90,8	364	84,1	400	90,9	345	91,0	319	90,6	354	89,6	322	84,7	412	88,2	410	86,7	444	82,7	482	83,1	450	86,2	424	83,1	474	79,9	507	82,6
Más de 3 fármacos	32	6,4	32	7,4	22	5,0	8	2,1	19	5,4	13	3,3	23	6,1	9	1,9	15	3,2	27	5,0	25	4,3	8	1,5	14	2,7	11	1,9	9	1,5
Total respuestas	501	100	433	100	439	100	379	100	351	100	395	100	378	100	467	100	473	100	537	100	580	100	522	100	510	100	593	100	614	100
No consta	0		1		4		1		1		8		4		4		0		0		1		3		1		2		3	
Total	501		434		444		380		353		403		384		471		473		537		581		525		511		595		617	

Tabla 7 (Continuación). Tratamiento antirretroviral, 2003-2018

Tratamientos	2003		2004		2006		2007		2008		2009		2010		2011		2012		2013		2014		2015		2016		2017		2018			
	Nº	%	N	%	N	%	N	%	N	%	N	%	N	%	N	%	N	%	N	%	N	%	N	%	N	%	N	%	N	%		
Inhibidores de la transcriptasa inversa análogos de los nucleósidos (AN)																																
Zidovudina (AZT)	194	38,7	177	40,8	163	36,7	92	24,2	92	26,1	70	17,4	45	11,7	35	7,4	24	5,1	11	2,0	23	4,0	9	1,7	13	2,5	5	0,8	4	0,6		
Abacavir (ABC)	77	15,4	65	15,0	78	17,6	68	17,9	56	15,9	73	18,1	63	16,4	65	13,8	60	13	102	19,0	106	18	108	21	144	28,2	175	29,4	197	31,9		
Didanosina (ddI)	128	25,5	94	21,7	78	17,6	38	10,0	39	11,0	30	7,4	19	4,9	12	2,5	10	2,1	5	0,9	1	0,2	4	0,8	1	0,2	0	0,0	0	0,0		
Lamivudina (3TC)	374	74,7	325	74,9	296	66,7	192	50,5	169	47,9	152	37,7	123	32,0	115	24,4	98	20,7	128	23,8	142	24,4	140	26,7	159	31,1	215	36,1	242	39,2		
Estavudina (d4T)	166	33,1	94	21,7	77	17,3	34	8,9	32	9,1	16	4,0	9	2,3	5	1,1	2	0,4	0	0,0	2	0,3	1	0,2	0	0,0	0	0,0	2	0,3		
Emtricitabina (FTC)			3	0,7	54	12,2	130	34,2	126	35,7	190	47,1	214	55,7	285	60,5	312	66,0	326	60,7	350	60,2	310	59,0	265	51,9	293	49,2	315	51,1		
Tenofovir (TDF)	114	22,8	134	30,9	158	35,6	199	52,4	190	53,8	223	55,3	240	62,5	310	65,8	339	72	348	64,8	372	64,0	340	64,8	274	53,6	280	47,1	165	26,7		
Tenofovir alafenamida (TAF)																											34	5,7	144	23,3		
Inhibidores de la transcriptasa inversa no nucleósidos (NN)																																
Nevirapina	87	17,4	53	12,2	56	12,6	33	8,7	41	11,6	46	11,4	37	9,6	36	7,6	49	10,4	59	11,0	39	6,7	30	5,7	27	5,3	23	3,9	27	4,4		
Efavirenz	154	30,7	131	30,2	136	30,6	124	32,6	113	32,0	136	33,7	133	34,6	154	32,7	184	38,9	152	28,3	130	22,4	128	24,4	77	15,1	61	10,3	40	6,5		
Etravirina													19	4,0	29	6,1	54	10,1	56	9,6	33	6,3	26	5,1	17	2,9	15	2,4				
Rilpivirina																	2	0,4	9	1,7	45	7,7	57	10,9	65	12,7	82	13,8	93	15,1		
Inhibidores de la proteasa (IP)																																
Lopinavir	126	25,1	110	25,3	108	24,3	91	23,9	85	24,1	101	25,1	86	22,4	78	16,6	72	15,2	56	10,4	71	12,2	41	7,8	25	4,9	8	1,3	8	1,3		
Indinavir	18	3,6	15	3,5	7	1,6	3	0,8	1	0,3	1	0,2	3	0,8	3	0,6	0	0,0	0	0,0	0	0,0	0	0,0	0	0,0	0	0,0	0	0,0	0	0,0
Amprenavir	1	0,2	11	2,5	17	3,8	20	5,3	23	6,5	16	4,0	13	3,4	24	5,1	12	2,5	9	1,7	3	0,5	2	0,4	2	0,4	3	0,5	0	0,0		
Ritonavir	9	1,8	1	0,2	1	0,2	1	0,3	0	0,0	0	0,0	1	0,3	1	0,2	1	0,2	3	0,6	1	0,2	0	0,0	0	0,0	0	0,0	0	0,0	0	0,0
Saquinavir	12	2,4	16	3,7	17	3,8	16	4,2	16	4,5	8	2,0	8	2,1	3	0,6	1	0,2	2	0,4	4	0,7	0	0,0	0	0,0	0	0,0	0	0,0	0	0,0
Nelfinavir	58	11,6	47	10,8	24	5,4	10	2,6	0	0,0	0	0,0	2	0,5	1	0,2	1	0,2	2	0,4	0	0,0	0	0,0	0	0,0	0	0,0	0	0,0	0	0,0
Atazanavir	3	0,6	6	1,4	37	8,3	44	11,6	36	10,2	58	14,4	38	9,9	66	14,0	48	10,1	38	7,1	47	8,1	38	7,2	24	4,7	15	2,5	10	1,6		
Tipranavir			1	0,2	7	1,6	8	2,1	2	0,6	2	0,5	1	0,3	0	0,0	2	0,4	1	0,2	1	0,2	0	0,0	1	0,2	0	0,0	0	0,0		
Darunavir															78	16,6	84	17,8	145	27,0	164	28,2	114	21,7	134	26,2	145	24,4	109	17,7		
Inhibidores de la integrasa (II)																																
Raltegravir															52	11,0	35	7,4	84	15,6	85	14,6	62	11,8	78	15,3	72	12,1	60	9,7		
Dolutegravir															2	0,4	0	0,0	2	0,4	3	0,5	40	7,6	90	17,6	154	25,9	209	33,9		
Elvitegravir																				2	0,3	23	4,4	34	6,7	70	11,8	85	13,8			
Otros																																
T-20 (inhibidor de la fusión)	4	0,8	8	1,8	9	2,0	11	2,9	11	3,1	0	0,0	3	0,8	2	0,4	1	0,2	0	0,0	0	0,0	0	0,0	0	0,0	0	0,0	0	0,0	0	0,0
Maraviroc (inhibidor de la entrada)													4	10,0	5	1,1	0	0,0	12	2,2	6	1,0	7	1,3	10	2,0	3	0,5	6	1,0		
Pacientes con tto	501	100	434	100	444	100	380	100	353	100	403	100	384	100	471	100	473	100	537	100	581	100	525	100	511	100	595	100	617	100		
Total pacientes	711		550		569		458		430		490		463		533		520		593		633		564		547		636		648			

Tabla 8. Profilaxis y otros tratamientos, 2003-2018

	2003		2004		2006		2007		2008		2009		2010		2011		2012		2013		2014		2015		2016		2017		2018	
	N	%	N	%	N	%	N	%	N	%	N	%	N	%	N	%	N	%	N	%	N	%	N	%	N	%	N	%	N	%
Profilaxis <i>Pneumocystis jirovecii</i>																														
Sí	323	48,4	266	50,2	278	51,1	233	53,7	190	45,7	233	49,7	207	46,7	227	43,7	212	42,0	235	41,2	276	44,9	213	39,2	193	35,8	222	35,9	241	38,1
No/no sabe	344	51,6	264	49,8	266	48,9	201	46,3	226	54,3	236	50,3	236	53,3	293	56,3	293	58,0	336	58,8	339	55,1	331	60,8	346	64,2	396	64,1	391	61,9
Total respuestas	667	100	530	100	544	100	434	100	416	100	469	100	443	100	520	100	505	100	571	100	615	100	544	100	539	100	618	100	632	100
No consta	44		20		25		24		14		21		20		13		15		22		18		20		8		18		16	
Total	711		550		569		458		430		490		463		533		520		593		633		564		547		636		648	
Profilaxis <i>Mycobacterium tuberculosis</i>																														
Sí			61	11,1	45	7,9	34	7,4	36	8,4	34	6,9	31	6,7	50	9,4	56	10,8	91	15,3	76	12,0	55	9,8	49	9,0	67	10,5	71	11,0
No/no sabe/No consta			489	88,9	524	92,1	424	92,6	394	91,6	456	93,1	432	93,3	483	90,6	464	89,2	502	84,7	557	88,0	509	90,2	498	91,0	569	89,5	577	89,0
Total			550	100	569	100	458	100	430	100	490	100	463	100	533	100	520	100	593	100	633	100	564	100	547	100	636	100	648	100
Vacunas recibidas																														
Tétanos	256	36,0	182	33,1	231	40,6	190	41,5	196	45,6	212	43,3	185	40,0	214	40,2	192	36,9	234	39,5	226	35,7	229	40,6	181	33,1	225	35,4	174	26,9
Neumococo	315	44,3	198	36,0	204	35,9	196	42,8	209	48,6	209	42,7	225	48,6	295	55,3	264	50,8	357	60,2	374	59,1	342	60,6	315	57,6	382	60,1	410	63,3
Hepatitis B	108	15,2	76	13,8	90	15,8	89	19,4	92	21,4	110	22,4	113	24,4	180	33,8	156	30,0	160	27,0	220	34,8	186	33,0	185	33,8	237	37,3	250	38,6
Hepatitis A	22	3,1	26	4,7	27	4,7	43	9,4	29	6,7	57	11,6	48	10,4	79	14,8	49	9,4	49	8,3	80	12,6	71	12,6	68	12,4	96	15,1	125	19,3
Gripe														275	51,6	276	53,1	307	51,8	347	54,8	315	55,9	256	46,8	330	51,9	352	54,3	
Total pacientes	711		550		569		458		430		490		463		533		520		593		633		564		547		636		648	
Revisión ginecológica																														
Sí	100	56,8	64	53,8	62	48,4	45	51,1	62	56,9	54	50,0	54	50,0	71	48,3	72	59,5	78	63,9	90	60,4	71	62,8	64	44,8	83	64,3	78	51,7
No/no sabe	76	43,2	55	46,2	66	51,6	43	48,9	47	43,1	54	50,0	54	50,0	76	51,7	49	40,5	44	36,1	59	39,6	42	37,2	79	55,2	46	35,7	73	48,3
Total respuestas	176	100	119	100	128	100	88	100	109	100	108	100	108	100	147	100	121	100	122	100	149	100	113	100	143	100	129	100	151	100
No consta	21		17		31		19		13		19		11		20		30		23		24		30		6		34		37	
Total mujeres	197		136		159		107		122		127		119		167		151		145		173		143		149		163		188	

Tabla 9. Enfermedades asociadas, 2003-2018

	2003	2004	2006	2007	2008	2009	2010	2011	2012	2013	2014	2015	2016	2017	2018
	N:711	N:550	N:569	N: 458	N: 430	N:490	N:463	N:533	N:520	N:593	N:633	N:564	N:547	N:636	N:648
	N %	N %	N %	N %	N %	N %	N %	N %	N %	N %	N %	N %	N %	N %	N %

Enfermedades indicativas de sida

Tuberculosis	72	10,1	31	5,6	31	5,4	18	3,9	20	4,7	15	3,1	20	4,3	17	3,2	15	2,9	15	2,5	16	2,5	8	1,4	6	1,1	6	0,9	11	1,7		
Neumonía por <i>Pneumocystis jirovecii</i>	38	5,3	24	4,4	19	3,3	16	3,5	15	3,5	9	1,8	5	1,1	18	3,4	12	2,3	13	2,2	24	3,8	13	2,3	12	2,2	10	1,6	12	1,9		
Candidiasis esofágica	39	5,5	27	4,9	24	4,2	29	6,3	11	2,6	19	3,9	10	2,2	5	0,9	4	0,8	5	0,8	7	1,1	10	1,8	14	2,6	9	1,4	5	0,8		
Neumonía bacteriana recurrente	16	2,3	19	3,5	5	0,9	13	2,8	7	1,6	3	0,6	9	1,9	5	0,9	0	0,0	2	0,3	4	0,6	2	0,4	3	0,5	3	0,5	2	0,3		
Toxoplasmosis cerebral	19	2,7	10	1,8	8	1,4	8	1,7	4	0,9	8	1,6	4	0,9	5	0,9	4	0,8	5	0,8	6	0,9	4	0,7	5	0,9	3	0,5	3	0,5		
Caquexia por VIH	31	4,4	5	0,9	14	2,5	15	3,3	5	1,2	11	2,2	3	0,6	4	0,8	1	0,2	0	0,0	2	0,3	2	0,4	4	0,7	2	0,3	3	0,5		
Infecciones bacterianas recurrentes			10	1,8	5	0,9	9	2,0	8	1,9	13	2,7	3	0,6	0	0,0	0	0,0	0	0,0	0	0,0	1	0,2	0	0,0	0	0,0	0	0,0		
Leucoencefalopatía multifocal progresiva	7	1,0	5	0,9	7	1,2	4	0,9	4	0,9	2	0,4	2	0,4	2	0,4	2	0,4	2	0,3	2	0,3	2	0,4	4	0,7	2	0,3	2	0,3		
Encefalopatía por VIH	9	1,3	9	1,6	6	1,1	5	1,1	5	1,2	4	0,8	4	0,9	4	0,8	2	0,4	2	0,3	1	0,2	3	0,5	6	1,1	4	0,6	1	0,2		
Infección por Citomegalovirus	15	2,1	6	1,1	1	0,2	4	0,9	5	1,2	3	0,6	2	0,4	2	0,4	2	0,4	1	0,2	2	0,3	5	0,9	4	0,7	4	0,6	2	0,3		
Sarcoma de Kaposi	10	1,4	4	0,7	1	0,2	3	0,7	2	0,5	4	0,8	5	1,1	4	0,8	4	0,8	3	0,5	7	1,1	5	0,9	5	0,9	3	0,5	6	0,9		
Criptococosis extrapulmonar	4	0,6	5	0,9	2	0,4	1	0,2	0	0,0	1	0,2	0	0,0	2	0,4	0	0,0	1	0,2	1	0,2	1	0,2	2	0,4	1	0,2	0	0,0		
Infección por otras micobacterias, diseminada o extrapulmonar	9	1,3	5	0,9	3	0,5	0	0,0	0	0,0	1	0,2	2	0,4	0	0,0	1	0,2	0	0,0	0	0,0	0	0,0	0	0,0	0	0,0	1	0,2	2	0,3
<i>Mycobacterium avium</i> o <i>M. kansasii</i>			6	1,1	5	0,9	3	0,7	0	0,0	1	0,2	0	0,0	1	0,2	0	0,0	3	0,5	1	0,2	0	0,0	0	0,0	1	0,2	0	0,0		
Linfoma no Hodgkin	15	2,1	4	0,7	1	0,2	6	1,3	6	1,4	2	0,4	5	1,1	5	0,9	0	0,0	2	0,3	6	0,9	5	0,9	2	0,4	10	1,6	5	0,8		
Herpes simple mucocutáneo persistente	9	1,3	5	0,9	2	0,4	8	1,7	5	1,2	6	1,2	2	0,4	0	0,0	0	0,0	0	0,0	0	0,0	0	0,0	1	0,2	0	0,0	0	0,0		
Cáncer invasivo de cuello uterino ¹	3	1,5	1	0,7	7	4,4	2	1,9	1	0,8	3	2,4	3	2,5	1	0,6	1	0,7	1	0,7	1	0,6	0	0,0	0	0,0	0	0,0	1	0,5		

Infecciones de transmisión sexual

Sífilis	11	1,5	22	4,0	15	2,6	19	4,1	18	4,2	22	4,5	27	5,8	30	5,6	19	3,7	34	5,7	46	7,3	40	7,1	30	5,5	48	7,5	52	8,0
Gonococia	2	0,3	2	0,4	10	1,8	4	0,9	3	0,7	4	0,8	3	0,6	8	1,5	9	1,7	3	0,5	8	1,3	7	1,2	7	1,3	11	1,7	8	1,2
Uretritis no gonocócicas			2	0,4	4	0,7	4	0,9	4	0,9	0	0,0	5	1,1	6	1,1	4	0,8	2	0,3	2	0,3	7	1,2	4	0,7	0	0,0	3	0,5

1 Porcentajes calculados sobre las mujeres participantes en la encuesta

Tabla 9 (Continuación). Enfermedades asociadas, 2003-2018

	2003	2004	2006	2007	2008	2009	2010	2011	2012	2013	2014	2015	2016	2017	2018
	N:711	N:550	N:569	N: 458	N: 430	N:490	N:463	N:533	N:520	N:593	N:633	N:564	N:547	N:636	N:648
	N %	N %	N %	N %	N %	N %	N %	N %	N %	N %	N %	N %	N %	N %	N %
Otras patologías															
Linfoma Hodgkin	7 1,0	4 0,7	2 0,4	0 0,0	4 0,9	4 0,8	3 0,6	1 0,2	0 0,0	1 0,2	0 0,0	3 0,5	3 0,5	1 0,2	0 0,0
Leishmaniasis visceral	10 1,4	1 0,2	3 0,5	3 0,7	3 0,7	0 0,0	3 0,6	6 1,1	2 0,4	3 0,5	0 0,0	2 0,4	2 0,4	3 0,5	0 0,0
Herpes zoster	27 3,8	18 3,3	14 2,5	18 3,9	13 3,0	12 2,4	10 2,2	1 0,2	6 1,2	1 0,2	0 0,0	1 0,2	1 0,2	3 0,5	0 0,0
Infección nosocomial	1 0,1	3 0,5	3 0,5	5 1,1	5 1,2	6 1,2	2 0,4	0 0,0	0 0,0	1 0,2	1 0,2	1 0,2	1 0,2	1 0,2	0 0,0
Neoplasias sólidas		6 1,1	16 2,8	8 1,7	5 1,2	6 1,2	10 2,2	8 1,5	2 0,4	9 1,5	17 2,7	11 2,0	9 1,6	10 1,6	10 1,5
Cardiopatía isquémica		6 1,1	4 0,7	2 0,4	7 1,6	8 1,6	8 1,7	4 0,8	1 0,2	2 0,3	8 1,3	6 1,1	2 0,4	6 0,9	4 0,6
Enfermedad cerebrovascular		4 0,7	2 0,4	4 0,9	5 1,2	1 0,2	6 1,3	0 0,0	0 0,0	4 0,7	2 0,3	2 0,4	3 0,5	1 0,2	2 0,3
Alteraciones óseas		1 0,2	4 0,7	3 0,7	1 0,2	2 0,4	1 0,2	1 0,2	4 0,8	2 0,3	5 0,8	2 0,4	6 1,1	3 0,5	6 0,9
Lipodistrofia		106 19,3	84 14,8	59 12,9	69 16,0	75 15,3	60 13,0	128 24,0	97 18,7	115 19,4	91 14,4	80 14,2	77 14,1	89 14,0	90 13,9
Lipoatrofia facial ²		79 74,5	73 86,9	52 88,1	59 85,5	62 82,7	52 86,7	68 53,1	67 69,1	88 76,5	69 75,8	64 80,0	51 66,2	63 70,8	67 74,4
Hepatitis víricas															
IgG VHA positivo		107 19,5	152 26,7	112 24,5	112 26,0	129 26,3	149 32,2	218 40,9	176 33,8	220 37,1	285 45,0	249 44,1	261 47,7	366 57,5	392 60,5
HbsAg positivo		23 4,2	33 5,8	33 7,2	28 6,5	21 4,3	23 5,0	12 2,3	13 2,5	23 3,9	23 3,6	17 3,0	29 5,3	22 3,5	20 3,1
Ac anti Hbc positivo		262 47,6	282 49,6	201 43,9	173 40,2	183 37,3	204 44,1	227 42,6	167 32,1	249 42,0	246 38,9	221 39,2	210 38,4	258 40,6	254 39,2
Ac anti Hbs positivo		166 30,2	177 31,1	141 30,8	126 29,3	170 34,7	159 34,3	210 39,4	165 31,7	220 37,1	231 36,5	251 44,5	240 43,9	358 50,0	308 47,5
Ac antiVHC positivo		330 60,0	342 60,1	247 53,9	220 51,2	241 49,2	219 47,3	253 47,5	221 42,5	260 43,8	264 41,7	230 40,8	207 37,8	228 35,8	211 32,6
PCR VHC positiva en AcVHC ³		214 64,8	249 72,8	192 77,7	173 78,6	173 71,8	162 74,0	170 67,2	153 69,2	155 59,6	176 66,7	150 65,2	95 45,9	86 37,7	42 19,9
Hepatopatía crónica por VHC ³		207 62,7	233 68,1	181 73,3	149 67,7	147 61,0	155 70,8	187 73,9	154 69,7	174 66,9	186 70,5	159 69,1	122 58,9	115 50,4	67 31,8
Cirrosis hepática en AcVHC ³		40 12,1	58 17,0	37 15,0	36 16,4	26 10,8	28 12,8	53 20,9	39 17,6	48 18,5	65 24,6	65 28,3	44 21,3	45 19,7	38 18,0

2 Porcentajes calculados sobre los pacientes con síndrome de lipodistrofia

3 Porcentajes calculados sobre los pacientes con la prueba de anticuerpos antiVHC positiva

Tabla 10. Pacientes inmigrantes: características sociodemográficas, 2003–2018

	2003		2004		2006		2007		2008		2009		2010		2011		2012		2013		2014		2015		2016		2017		2018	
	N	%	N	%	N	%	N	%	N	%	N	%	N	%	N	%	N	%	N	%	N	%	N	%	N	%	N	%	N	%
N total	711		550		569		458		430		490		463		533		520		593		633		564		547		636		648	
N inmigrantes	66	9,3	43	7,8	49	8,6	59	12,9	45	10,5	61	12,4	66	14,3	94	17,6	72	13,8	85	14,3	94	14,8	84	14,9	87	15,9	102	16,0	130	20,1
Origen																														
América Latina	26	39,4	12	27,9	21	42,9	22	37,3	23	51,1	35	57,4	31	47,0	55	58,5	33	45,8	43	50,6	45	47,9	46	54,8	38	43,7	62	60,8	82	63,1
Europa del este	7	10,6	6	14,0	2	4,1	3	5,1	4	8,9	1	1,6	2	3,0	10	10,6	9	12,5	10	11,8	17	18,1	8	9,5	17	19,5	4	3,9	8	6,2
Europa occidental	10	15,2	10	23,3	10	20,4	13	22,0	3	6,7	7	11,5	13	19,7	10	10,6	13	18,1	10	11,8	9	9,6	9	10,7	8	9,2	11	10,8	11	8,5
África subsahariana	18	27,3	13	30,2	10	20,4	14	23,7	14	31,1	15	24,6	17	25,8	15	16,0	15	20,8	14	16,5	16	17,0	18	21,4	18	20,7	20	19,6	25	19,2
Norte de África	3	4,5	2	4,7	5	10,2	6	10,2	0	0,0	2	3,3	1	1,5	4	4,3	1	1,4	5	5,9	4	4,3	3	3,6	6	6,9	1	1,0	3	2,3
Otros	2	3,0	0	0,0	1	2,0	1	1,7	1	2,2	1	1,6	2	3,0	0	0,0	1	1,4	3	3,5	0	0,0	0	0,0	0	0,0	4	3,9	1	0,8
Total	66	100	43	100	49	100	59	100	45	100	61	100	66	100	94	100	72	100	85	100	94	100	84	100	87	100	102	100	130	100
Sexo y edad																														
Hombre	46	73,0	25	64,1	27	60,0	43	75,4	26	59,1	38	65,5	36	55,4	53	56,4	39	57,4	40	47,6	55	59,1	47	56,0	59	67,8	59	57,8	74	56,9
Mujer	17	27,0	14	35,9	18	40,0	14	24,6	18	40,9	20	34,5	29	44,6	38	40,4	26	38,2	42	50,0	37	39,8	34	40,5	27	31,0	38	37,3	51	39,2
Transexual mujer*														3	3,2	3	4,4	2	2,4	1	1,1	3	3,6	1	1,1	4	3,9	5	3,8	
Transexual hombre*																											1	1,0	0	0,0
Total Respuestas	63	100	39	100	45	100	57	100	44	100	58	100	65	100	94	100	68	100	84	100	93	100	84	100	87	100	102	100	130	100
No consta	3		4		4		2		1		3		1		0		4		1		1		0		0		0		0	
Total	66		43		49		59		45		61		66		94		72		85		94		84		87		102		130	
Razón Hombre/mujer	2,7		1,8		1,5		3,1		1,4		1,9		1,2		1,4		1,5		1,0		1,5		1,4		2,2		1,5		1,5	
Edad Media (DE)	36,1(10,3)		38,1(8,7)		37,2(8,4)		38,4(9,2)		36,0(9,7)		37,7(10,7)		39,1(11,3)		38,7(9,2)		39,3(10,3)		38,7(11,0)		39,4(11,2)		41,7(10,4)		41,9(10,4)		41,4(11,0)		42,0 (11,0)	
Nivel de Estudios																														
No sabe leer ni escribir	6	9,2	4	10,0	5	10,4	5	8,6	1	2,3	3	5,1	6	9,1	3	3,3	1	1,5	3	3,7	2	2,2	2	2,5	4	4,8	4	4,3	3	2,4
Nivel enseñanza primaria	23	35,4	16	40,0	22	45,8	34	58,6	15	34,9	22	37,3	32	48,5	28	31,1	26	38,8	31	38,3	26	28,3	27	33,3	33	39,3	39	41,5	31	25,2
Nivel enseñanza secundaria	28	43,1	14	35,0	13	27,1	10	17,2	16	37,2	24	40,7	18	27,3	37	41,1	30	44,8	32	39,5	42	45,7	37	45,7	32	38,1	28	29,8	55	44,7
Universitario	8	12,3	6	15,0	8	16,7	9	15,5	11	25,6	10	16,9	10	15,2	22	24,4	10	14,9	15	18,5	22	23,9	15	18,5	15	17,9	23	24,5	34	27,6
Total Respuestas	65	100	40	100	48	100	58	100	43	100	59	100	66	100	90	100	67	100	81	100	92	100	81	100	84	100	94	100	123	100
No consta	1		3		1		1		2		2		0		4		5		4		2		3		3		8		7	
Total	66		43		49		59		45		61		66		94		72		85		94		84		87		102		130	

*Categoría introducida en 2011

Tabla 10 (Continuación). Pacientes inmigrantes: características sociodemográficas, 2003–2018

	2003	2004	2006	2007	2008	2009	2010	2011	2012	2013	2014	2015	2016	2017	2018															
Situación Laboral	N	%	N	%	N	%	N	%	N	%	N	%	N	%	N	%														
Trabajador activo o incapacidad laboral	35	54,7	27	65,9	28	58,3	41	69,5	25	55,6	37	62,7	37	56,1	58	63,7	35	52,2	46	57,5	49	53,8	49	63,6	50	59,5	63	65,6	83	64,8
Sin trabajo actualmente	15	23,4	9	22,0	13	27,1	13	22,0	11	24,4	16	27,1	20	30,3	19	20,9	18	26,9	21	26,3	27	29,7	17	22,1	23	27,4	23	24,0	27	21,1
Pensionista/jubilado	3	4,7	0	0,0	4	8,3	2	3,4	2	4,4	1	1,7	3	4,5	5	5,5	4	6,0	8	10,0	8	8,8	3	3,9	5	6,0	3	3,1	6	4,7
Estudiante o ama de casa	4	6,3	4	9,8	1	2,1	3	5,1	3	6,7	2	3,4	5	7,6	5	5,5	7	10,4	4	5,0	6	6,6	8	10,4	4	4,8	3	3,1	6	4,7
Otros	7	10,9	1	2,4	2	4,2	0	0,0	4	8,9	3	5,1	1	1,5	4	4,4	3	4,5	1	1,3	1	1,1	0	0,0	2	2,4	4	4,2	6	4,7
Total Respuestas	64	100	41	100	48	100	59	100	45	100	59	100	66	100	91	100	67	100	80	100	91	100	77	100	84	100	96	100	128	100
No consta	2		2		1		0		0		2		0		3		5		5		3		7		3		6		2	
Total	66		43		49		59		45		61		66		94		72		85		94		84		87		102		130	
Situación Social																														
Vive con familia	43	66,2	33	76,7	32	65,3	34	57,6	36	81,8	42	71,2	49	74,2	44	46,8	44	63,8	50	59,5	57	61,3	44	55,0	46	52,9	58	59,2	74	58,3
Vive solo	11	16,9	9	20,9	13	26,5	17	28,8	4	9,1	12	20,3	8	12,1	31	33,0	12	17,4	17	20,2	20	21,5	26	32,5	19	21,8	20	20,4	30	23,6
Establecimiento colectivo	5	7,7	1	2,3	2	4,1	5	8,5	3	6,8	4	6,8	7	10,6	3	3,2	4	5,8	1	1,2	3	3,2	0	0,0	5	5,7	5	5,1	4	3,1
Instituciones penitenciarias	3	4,6	0	0,0	1	2,0	0	0,0	1	2,3	1	1,7	0	0,0	3	3,2	1	1,4	0	0,0	1	1,1	0	0,0	2	2,3	0	0,0	0	0,0
Sin domicilio	3	4,6	0	0,0	1	2,0	3	5,1	0	0,0	0	0,0	2	3,0	3	3,2	0	0,0	1	1,2	1	1,1	2	2,5	1	1,1	0	0,0	2	1,6
Piso compartido*											10	10,6	8	11,6	15	17,9	11	11,8	8	10	14	16,1	15	15,3	17	13,4				
Total Respuestas	65	100	43	100	49	100	59	100	44	100	59	100	66	100	94	100	69	100	84	100	93	100	80	100	87	100	98	100	127	100
No consta	1		0		0		0		1		2		0		0		3		1		0		4		0		4		3	
Total	66		43		49		59		45		61		66		94		72		85		94		84		87		102		130	
Mecanismo de Transmisión																														
Uso de drogas inyectadas	12	18,2	7	16,3	7	14,3	8	13,6	2	4,4	3	4,9	8	12,1	7	7,4	5	6,9	7	8,2	8	8,5	4	4,8	7	8,0	2	2,0	3	2,3
Prácticas heterosexuales	30	45,5	23	53,5	27	55,1	27	45,8	26	57,8	31	50,8	38	57,6	44	46,8	42	58,3	46	54,1	46	48,9	42	50,0	45	51,7	57	55,9	58	44,6
Prácticas homo/bisexuales entre hombres	12	18,2	9	20,9	11	22,4	20	33,9	13	28,9	22	36,1	15	22,7	32	34,0	20	27,8	22	25,9	31	33,0	28	33,3	27	31,0	38	37,3	55	42,3
Transmisión vertical	0	0,0	0	0,0	0	0,0	0	0,0	0	0,0	1	1,6	0	0,0	2	2,1	1	1,4	2	2,4	3	3,2	1	1,2	1	1,1	0	0,0	1	0,8
Hemoderivados/transfusiones	3	4,5	1	2,3	1	2,0	1	1,7	1	2,2	2	3,3	1	1,5	1	1,1	1	1,4	2	2,4	1	1,1	2	2,4	1	1,1	0	0,0	1	0,8
Otras/desconocido	9	13,6	3	7,0	3	6,1	3	5,1	3	6,7	2	3,3	4	6,1	8	8,5	3	4,2	6	7,1	5	5,3	7	8,3	6	6,9	5	4,9	12	9,2
Total	66	100	43	100	49	100	59	100	45	100	61	100	66	100	94	100	72	100	85	100	94	100	84	100	87	100	102	100	130	100

Tabla 11. Pacientes inmigrantes: hábitos sexuales, 2003– 2018

	2003		2004		2006		2007		2008		2009		2010		2011		2012		2013		2014		2015		2016		2017		2018	
	N	%	N	%	N	%	N	%	N	%	N	%	N	%	N	%	N	%	N	%	N	%	N	%	N	%	N	%	N	%
Relaciones sexuales últimos doce meses																														
Sí	39	67,2	31	79,5	31	68,9	40	74,1	31	73,8	28	65,1	51	77,3	61	71,8	52	80,0	53	73,6	56	70,0	50	69,4	58	73,4	69	75,8	91	73,4
No	19	32,8	8	20,5	14	31,1	14	25,9	11	26,2	15	34,9	15	22,7	24	28,2	13	20,0	19	26,4	24	30,0	22	30,6	21	26,6	22	24,2	33	26,6
Total respuestas	58	100	39	100	45	100	54	100	42	100	43	100	66	100	85	100	65	100	72	100	80	100	72	100	79	100	91	100	124	100
No consta/No procede	8		4		4		5		3		18		0		9		7		13		14		12		8		11		6	
Total	66		43		49		59		45		61		66		94		72		85		94		84		87		102		130	
Uso de preservativo en la última relación, entre quienes tuvieron relaciones en los últimos doce meses																														
Sí	22	61,1	20	64,5	19	61,3	24	61,5	21	70,0	24	85,7	30	61,2	46	75,4	33	68,8	38	74,5	44	80,0	34	70,8	43	79,6	44	67,7	50	57,5
No	14	38,9	11	35,5	12	38,7	15	38,5	9	30,0	4	14,3	19	38,8	15	24,6	15	31,3	13	25,5	11	20,0	14	29,2	11	20,4	21	33,3	37	42,5
Total respuestas	36	100	31	100	31	100	39	100	30	100	28	100	49	100	61	100	48	100	51	100	55	100	48	100	54	100	65	100	87	100
No consta	3		0		0		1		1		0		2		0		4		2		1		2		4		4		4	
Total	39		31		31		40		31		28		51		61		52		53		56		50		58		69		91	

Tabla 12. Pacientes inmigrantes: área de atención y parámetros clínicos, 2003–2018

	2003		2004		2006		2007		2008		2009		2010		2011		2012		2013		2014		2015		2016		2017		2018	
Área de Atención	N	%	N	%	N	%	N	%	N	%	N	%	N	%	N	%	N	%	N	%	N	%	N	%	N	%	N	%	N	%
Hospitalización	19	28,8	8	19,0	15	30,6	21	35,6	8	17,8	12	19,7	14	21,5	15	16,1	6	8,7	13	15,5	14	15,1	13	16,0	13	15,1	13	13,0	16	12,3
Ambulatoria	47	71,2	34	81,0	34	69,4	38	64,4	37	82,2	49	80,3	51	78,5	78	83,9	63	91,3	71	84,5	79	84,9	68	84,0	73	84,9	87	87,0	114	87,7
Total respuestas	66	100	42	100	49	100	59	100	45	100	61	100	65	100	93	100	69	100	84	100	93	100	81	100	86	100	100	100	130	100
No consta	0		1		0		0		0		1		1		1		3		1		1		3		1		2		0	
Total	66		43		49		59		45		61		66		94		72		85		94		84		87		102		130	
Estadio Actual																														
A (Asintomático)	26	41,3	19	47,5	23	47,9	15	27,3	31	70,5	27	49,1	32	48,5	50	54,3	40	58,8	43	51,8	43	46,2	49	59,8	48	55,2	62	62,0	79	61,7
B (Sintomático)	6	9,5	7	17,5	9	18,8	10	18,2	3	6,8	6	10,9	7	10,6	13	14,1	6	8,8	13	15,7	11	11,8	8	9,7	11	12,6	9	9,0	11	8,6
C (sida)	31	49,2	14	35,0	16	33,3	30	54,5	10	22,7	22	40,0	27	40,9	29	31,5	22	32,4	27	32,5	39	41,9	25	30,5	28	32,2	29	29,0	38	29,7
Total respuestas	63	100	40	100	48	100	55	100	44	100	55	100	66	100	92	100	68	100	83	100	93	100	82	100	87	100	100	100	128	100
No consta	3		3		1		4		1		6		0		2		4		2		1		2		0		2		2	
Total	66		43		49		59		45		61		66		94		72		85		94		84		87		102		130	
Nivel de CD4																														
<200	24	37,5	11	27,5	12	25,0	24	43,6	5	11,6	8	15,4	16	25,0	16	17,6	13	18,1	16	19,0	19	20,4	12	14,8	12	14,5	12	12,1	14	11,4
200- 349	12	18,8	5	12,5	11	22,9	6	10,9	11	25,6	9	17,3	10	15,6	18	19,8	19	26,4	8	9,5	21	22,6	16	19,8	12	14,5	15	15,2	9	7,3
350-499	9	14,1	9	22,5	13	27,1	12	21,8	9	20,9	15	28,8	15	23,4	18	19,8	16	22,2	12	14,3	16	17,2	12	14,8	12	14,5	19	19,2	26	21,1
>=500	19	29,7	15	37,5	12	25,0	13	23,6	18	41,9	20	38,5	23	35,9	39	42,9	24	33,3	48	57,1	37	39,8	41	50,6	47	56,6	53	53,5	74	60,2
Total respuestas	64	100	40	100	48	100	55	100	43	100	52	100	64	100	91	100	72	100	84	100	93	100	81	100	83	100	99	100	123	100
No consta	2		3		1		4		2		9		2		3		0		1		1		3		4		3		7	
Total	66		43		49		59		45		61		66		94		72		85		94		84		87		102		130	
Carga Viral																														
<50	18	33,3	19	51,4	18	40,9	18	35,3	22	53,7	30	58,8	37	57,8	49	53,8	45	65,2	60	71,4	68	75,6	57	73,1	65	79,3	79	83,2	108	85,7
50-499	6	11,1	4	10,8	7	15,9	7	13,7	3	7,3	9	17,6	8	12,5	18	19,8	7	10,1	7	8,3	5	5,6	6	7,7	8	9,8	6	6,3	6	4,8
500-29.999	13	24,1	7	18,9	10	22,7	13	25,5	7	17,1	6	11,8	8	12,5	9	9,9	8	11,6	9	10,7	8	8,9	7	9,0	6	7,3	2	2,1	3	2,4
>=30.000	17	31,5	7	18,9	9	20,5	13	25,5	9	22,0	6	11,8	11	17,2	15	16,5	9	13,0	8	9,5	9	10,0	8	10,3	3	3,7	8	8,4	9	7,1
Total respuestas	54	100	37	100	44	100	51	100	41	100	51	100	64	100	91	100	69	100	84	100	90	100	78	100	82	100	95	100	126	100
No consta	12		6		5		8		4		10		2		3		3		1		4		6		5		7		4	
Total	66		43		49		59		45		61		66		94		72		85		94		84		87		102		130	

Tabla 13. Pacientes inmigrantes: tratamientos, 2003–2018

	2003		2004		2006		2007		2008		2009		2010		2011		2012		2013		2014		2015		2016		2017		2018	
Tratamiento Antirretroviral	N	%	N	%	N	%	N	%	N	%	N	%	N	%	N	%	N	%	N	%	N	%	N	%	N	%	N	%	N	%
Sin tratamiento	20	33,3	13	30,2	16	32,7	12	20,7	11	24,4	15	24,6	14	21,5	14	14,9	11	15,3	7	8,2	8	8,6	9	10,7	7	8,1	6	5,9	7	5,4
Con tratamiento	40	66,7	30	69,8	33	67,3	46	79,3	34	75,6	46	75,4	51	78,5	80	85,1	61	84,7	78	91,8	85	91,4	75	89,3	80	92,0	96	94,1	123	94,6
Total respuestas	60	100	43	100	49	100	58	100	45	100	61	100	65	100	94	100	72	100	85	100	93	100	84	100	87	100	102	100	130	100
No consta	6		0		0		1		0		0		1		0		0		0		1		0		0		0		0	
Total	66		43		49		59		45		61		66		94		72		85		94		84		87		102		130	
Tipo de Tratamiento																														
Monoterapia	0	0,0	1	3,3	1	3,0	0	0,0	1	2,9	1	2,2	0	0,0	1	1,3	2	3,3	3	3,8	3	3,5	4	5,3	1	1,3	4	4,2	3	2,4
Biterapia	0	0,0	3	10,0	0	0,0	1	2,2	1	2,9	1	2,2	3	5,9	2	2,5	1	1,6	3	3,8	2	2,4	3	4,0	4	5,0	10	10,4	12	9,8
Triterapia	36	90,0	23	76,7	32	97,0	45	97,8	29	85,3	39	84,8	46	90,2	73	91,3	55	90,2	70	89,7	74	87,1	66	88,0	74	92,5	81	84,4	106	86,2
Más de 3 fármacos	4	10,0	3	10,0	0	0,0	0	0,0	3	8,8	2	4,3	2	3,9	4	5,0	3	4,9	2	2,6	6	7,1	1	1,3	1	1,3	1	1,0	1	0,8
Desconocido	0	0,0	0	0,0	0	0,0	0	0,0	0	0,0	3	6,5	0	0,0	0	0,0	0	0,0	0	0,0	0	0,0	1	1,3	0	0,0	0	0,0	1	0,8
Total	40	100	30	100	33	100	46	100	34	100	46	100	51	100	80	100	61	100	78	100	85	100	75	100	80	100	96	100	123	100
Combinaciones más relevantes																														
2AN* 1NN**	22	55,0	11	36,7	25	75,8	20	43,5	17	50,0	29	63,0	25	49,0	39	48,8	33	54,1	39	50	38	44,7	33	44,0	27	33,8	20	20,8	30	24,4
2AN 1IP***	8	20,0	4	13,3	6	18,2	18	39,1	9	26,5	10	21,7	17	33,3	29	36,3	19	31,1	18	23,1	21	24,7	15	20,0	17	21,3	10	10,4	0	0
2AN 1IIntegrasa	0	0,0	0	0,0	0	0,0	0	0,0	0	0,0	0	0,0	0	0,0	2	2,5	0	0,0	9	11,5	10	11,8	14	18,7	25	31,3	37	38,5	46	37,4
3AN	6	15,0	8	26,7	1	3,0	6	13,0	3	8,8	0	0,0	2	3,9	2	2,5	0	0,0	0	0,0	2	2,4	1	1,3	0	0,0	0	0,0	0	0
2AN1IIntegrasa1ICYP3A****	0	0,0	0	0,0	0	0,0	0	0,0	0	0,0	0	0,0	0	0,0	0	0,0	0	0,0	0	0,0	0	0,0	0	0,0	2	2,5	8	8,3	17	13,8
Total	40	100	30	100	33	100	46	100	34	100	46	100	51	100	80	100	61	100	78	100	85	100	75	100	80	100	96	100	123	100

*AN: inhibidor de la retrotranscriptasa análogo a nucleósido

**NN: inhibidor de la retrotranscriptasa no análogo a nucleósido

***IP: inhibidor de la proteasa

**** ICYP3A: inhibidor de