

MoMo. Monitorización de la mortalidad diaria por todas las causas y atribuible a temperatura

Situación a 18 de septiembre de 2024

El sistema de monitorización de la mortalidad diaria por todas las causas (MoMo) fue desarrollado en 2004, en el marco del «Plan de acciones preventivas contra los efectos de las temperaturas excesivas», coordinado por el Ministerio de Sanidad, para reducir el impacto sobre la salud de la población como consecuencia del exceso de temperatura. El objetivo de MoMo es identificar las desviaciones de mortalidad diaria observada con respecto a la esperada según las series históricas de mortalidad, y permite estimar de forma indirecta el impacto de cualquier evento de importancia en Salud Pública.

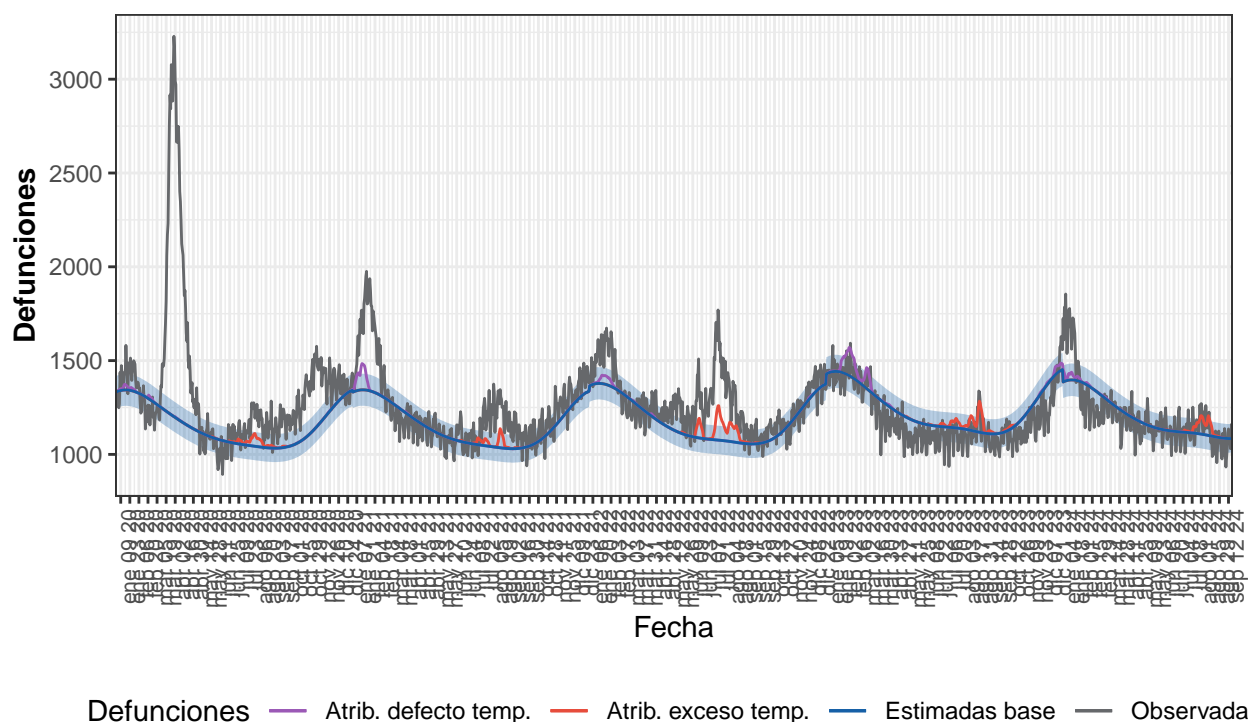
En este informe se muestran los principales resultados de MoMo desde el 01 de enero de 2020.

Los resultados más detallados, a niveles de desagregación más bajos, y la metodología empleada, pueden consultarse [aquí](#).

Resultados a nivel nacional

Desde el 01 de enero de 2020 MoMo ha identificado a nivel nacional 122.327 exceso de defunciones por todas las causas y 22.513 defunciones atribuibles a temperatura. Los resultados se muestran a continuación.

Figura 1. Mortalidad por todas las causas observada y esperada. España, 2020–2024.



Defunciones observadas (gris) y defunciones estimadas base (azul), con el intervalo de confianza al 99% (banda azul), defunciones atribuibles a exceso de temperatura (rojo), defunciones atribuibles a defecto de temperatura (morado).

Tabla 1. Defunciones observadas, estimadas base, excesos por todas las causas y defunciones atribuibles a temperaturas. España, 2020-2024.

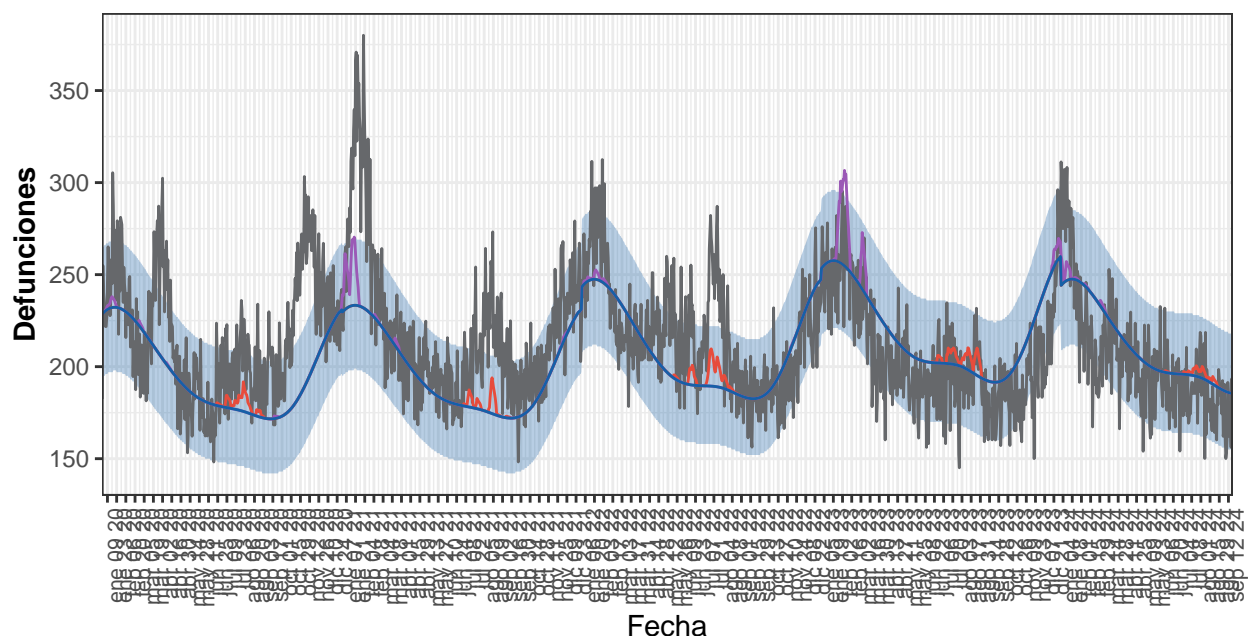
Año	Observadas	Estimadas base	Exceso por todas las causas	Atribuibles a temperatura
2020	498.059	424.836	73.222	2.152
2021	452.053	422.743	29.310	3.550
2022	466.601	431.828	34.773	5.876
2023	437.671	453.562	-15.891	7.780
2024-enero	48.923	43.161	5.762	719
2024-febrero	35.879	39.158	-3.279	99
2024-marzo	38.095	39.419	-1.324	82
2024-abril	35.167	35.998	-831	45
2024-mayo	35.578	35.656	-78	11
2024-junio	33.681	33.768	-87	32
2024-julio	35.231	34.554	677	771
2024-agosto	34.680	34.048	631	1.387
2024-septiembre	18.980	19.539	-559	11
2024-total	316.214	315.302	912	3.156

Resultados por CCAA

Andalucía

Desde el 01 de enero de 2020 MoMo ha identificado en Andalucía 12.593 exceso de defunciones por todas las causas y 3.425 defunciones atribuibles a temperatura. Los resultados se muestran a continuación.

Figura 2. Mortalidad por todas las causas observada y esperada. Andalucía, 2020–2024.



Defunciones — Atrib. defecto temp. — Atrib. exceso temp. — Estimadas base — Observadas

Defunciones observadas (gris) y defunciones estimadas base (azul), con el intervalo de confianza al 99% (banda azul), defunciones atribuibles a exceso de temperatura (rojo), defunciones atribuibles a defecto de temperatura (morado).

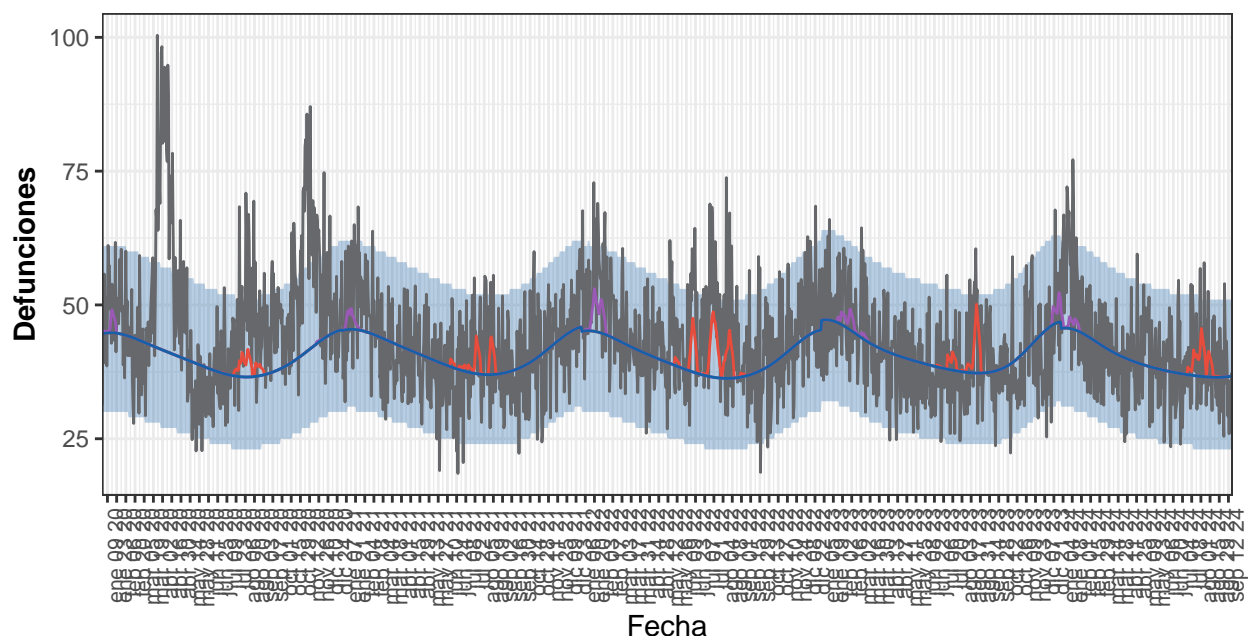
Tabla 2. Defunciones observadas, estimadas base, excesos por todas las causas y defunciones atribuibles a temperaturas. Andalucía, 2020-2024.

Año	Observadas	Estimadas base	Exceso por todas las causas	Atribuibles a temperatura
2020	79.446	71.857	7.588	367
2021	80.024	71.911	8.113	832
2022	79.553	76.073	3.480	516
2023	75.274	79.888	-4.614	1.410
2024-enero	8.351	7.644	706	118
2024-febrero	6.037	6.961	-924	8
2024-marzo	6.618	6.973	-355	21
2024-abril	6.095	6.311	-216	0
2024-mayo	5.917	6.213	-297	0
2024-junio	5.707	5.896	-189	7
2024-julio	5.835	6.055	-219	69
2024-agosto	5.704	5.925	-221	76
2024-septiembre	3.096	3.355	-259	0
2024-total	53.359	55.333	-1.975	300

Aragón

Desde el 01 de enero de 2020 MoMo ha identificado en Aragón 5.581 exceso de defunciones por todas las causas y 1.154 defunciones atribuibles a temperatura. Los resultados se muestran a continuación.

Figura 3. Mortalidad por todas las causas observada y esperada. Aragón, 2020–2024.



Defunciones — Atrib. defecto temp. — Atrib. exceso temp. — Estimadas base — Observadas

Defunciones observadas (gris) y defunciones estimadas base (azul), con el intervalo de confianza al 99% (banda azul), defunciones atribuibles a exceso de temperatura (rojo), defunciones atribuibles a defecto de temperatura (morado).

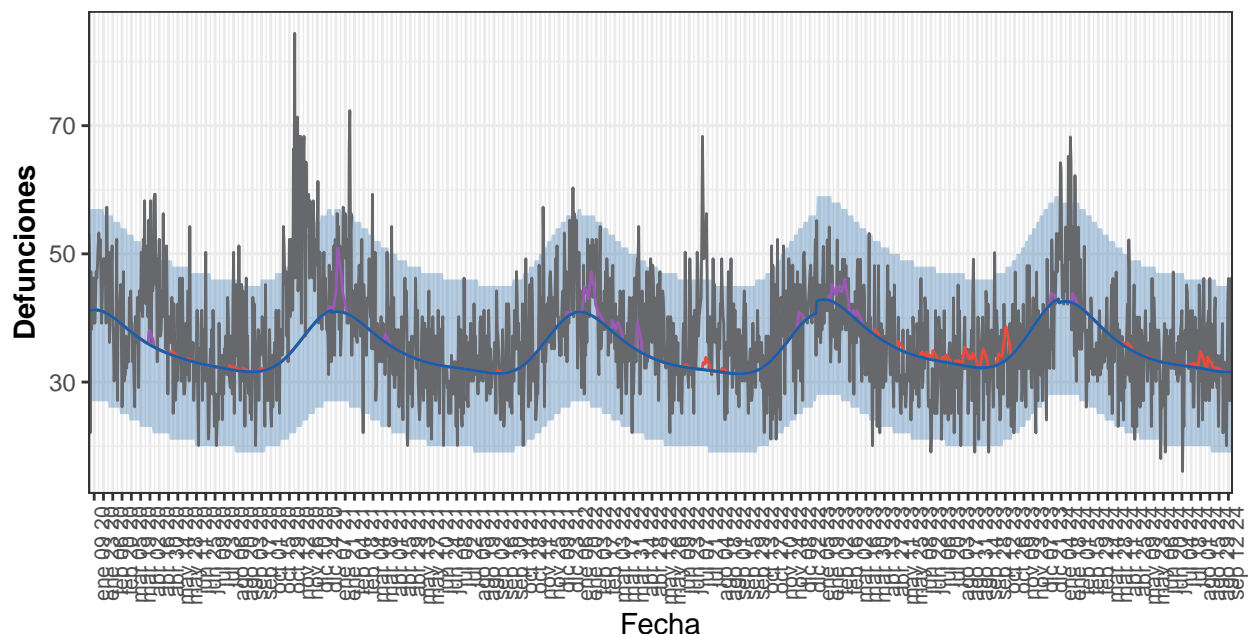
Tabla 3. Defunciones observadas, estimadas base, excesos por todas las causas y defunciones atribuibles a temperaturas. Aragón, 2020-2024.

Año	Observadas	Estimadas base	Exceso por todas las causas	Atribuibles a temperatura
2020	17.857	14.827	3.031	135
2021	15.297	14.949	348	164
2022	16.340	14.705	1.636	436
2023	15.116	15.045	70	247
2024-enero	1.750	1.409	341	36
2024-febrero	1.239	1.270	-31	0
2024-marzo	1.255	1.286	-31	0
2024-abril	1.166	1.191	-25	0
2024-mayo	1.280	1.192	88	0
2024-junio	1.141	1.126	15	0
2024-julio	1.217	1.144	73	55
2024-agosto	1.221	1.132	89	82
2024-septiembre	637	659	-22	0
2024-total	10.906	10.409	497	172

Asturias

Desde el 01 de enero de 2020 MoMo ha identificado en Asturias 3.529 exceso de defunciones por todas las causas y 606 defunciones atribuibles a temperatura. Los resultados se muestran a continuación.

Figura 4. Mortalidad por todas las causas observada y esperada. Asturias, 2020–2024.



Defunciones — Atrib. defecto temp. — Atrib. exceso temp. — Estimadas base — Observadas

Defunciones observadas (gris) y defunciones estimadas base (azul), con el intervalo de confianza al 99% (banda azul), defunciones atribuibles a exceso de temperatura (rojo), defunciones atribuibles a defecto de temperatura (morado).

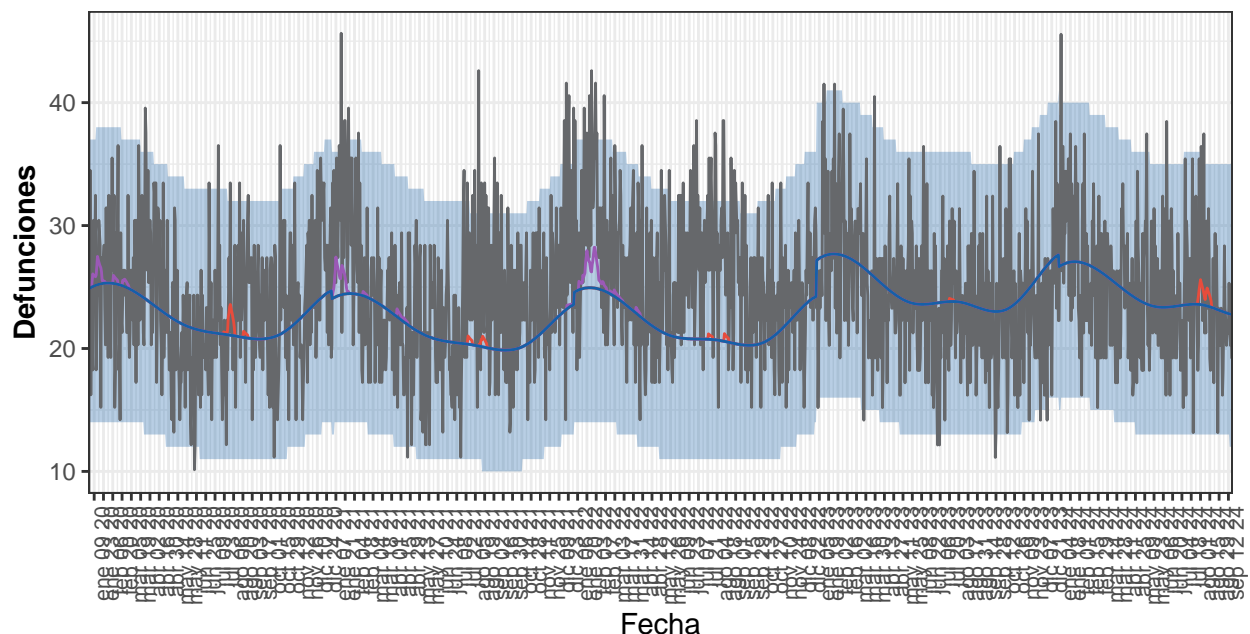
Tabla 4. Defunciones observadas, estimadas base, excesos por todas las causas y defunciones atribuibles a temperaturas. Asturias, 2020-2024.

Año	Observadas	Estimadas base	Exceso por todas las causas	Atribuibles a temperatura
2020	14.618	12.959	1.659	32
2021	13.411	12.792	618	101
2022	14.011	12.745	1.266	173
2023	13.016	13.302	-286	245
2024-enero	1.550	1.313	237	8
2024-febrero	1.051	1.173	-122	0
2024-marzo	1.125	1.163	-38	0
2024-abril	1.033	1.056	-24	6
2024-mayo	1.096	1.045	51	1
2024-junio	982	987	-4	0
2024-julio	1.086	1.005	81	10
2024-agosto	1.051	988	63	30
2024-septiembre	597	569	29	1
2024-total	9.571	9.298	272	55

Baleares

Desde el 01 de enero de 2020 MoMo ha identificado en Baleares 2.759 exceso de defunciones por todas las causas y 203 defunciones atribuibles a temperatura. Los resultados se muestran a continuación.

Figura 5. Mortalidad por todas las causas observada y esperada. Baleares, 2020–2024.



Defunciones — Atrib. defecto temp. — Atrib. exceso temp. — Estimadas base — Observadas

Defunciones observadas (gris) y defunciones estimadas base (azul), con el intervalo de confianza al 99% (banda azul), defunciones atribuibles a exceso de temperatura (rojo), defunciones atribuibles a defecto de temperatura (morado).

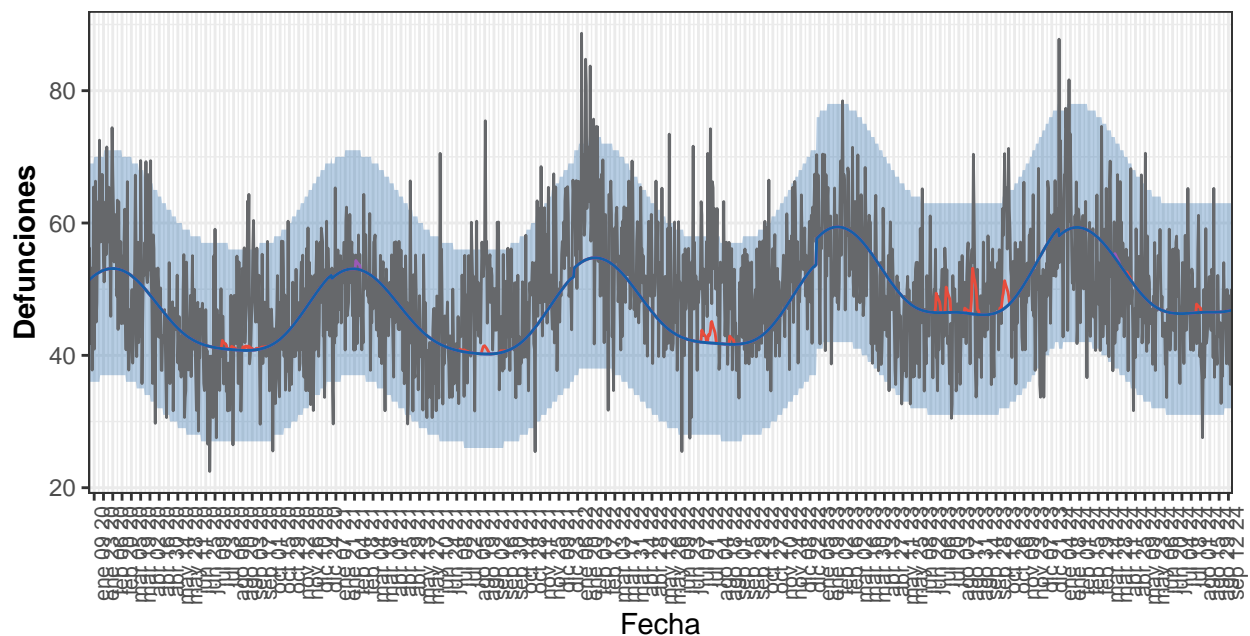
Tabla 5. Defunciones observadas, estimadas base, excesos por todas las causas y defunciones atribuibles a temperaturas. Baleares, 2020-2024.

Año	Observadas	Estimadas base	Exceso por todas las causas	Atribuibles a temperatura
2020	8.717	8.305	411	49
2021	8.849	7.947	902	56
2022	9.580	8.070	1.510	73
2023	8.917	9.100	-183	1
2024-enero	936	836	101	0
2024-febrero	725	776	-51	0
2024-marzo	741	798	-57	0
2024-abril	751	734	17	0
2024-mayo	762	731	32	0
2024-junio	743	702	41	0
2024-julio	748	731	18	4
2024-agosto	765	724	41	19
2024-septiembre	390	412	-22	0
2024-total	6.562	6.442	120	23

Canarias

Desde el 01 de enero de 2020 MoMo ha identificado en Canarias 2.471 exceso de defunciones por todas las causas y 207 defunciones atribuibles a temperatura. Los resultados se muestran a continuación.

Figura 6. Mortalidad por todas las causas observada y esperada. Canarias, 2020–2024.



Defunciones — Atrib. defecto temp. — Atrib. exceso temp. — Estimadas base — Observadas

Defunciones observadas (gris) y defunciones estimadas base (azul), con el intervalo de confianza al 99% (banda azul), defunciones atribuibles a exceso de temperatura (rojo), defunciones atribuibles a defecto de temperatura (morado).

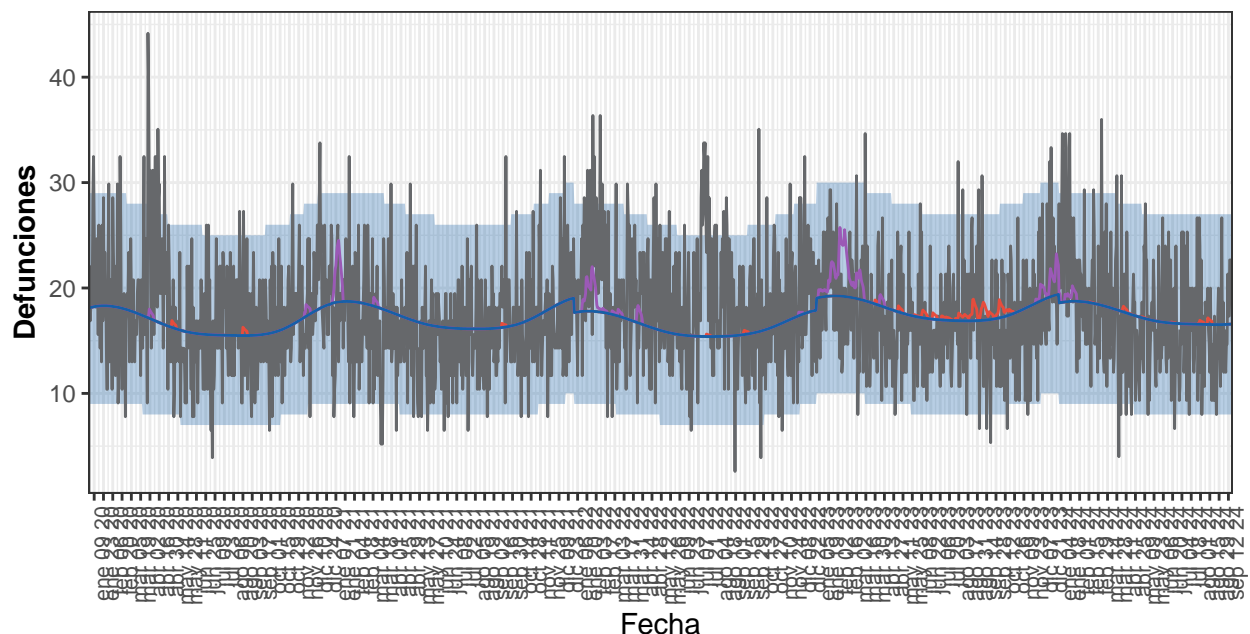
Tabla 6. Defunciones observadas, estimadas base, excesos por todas las causas y defunciones atribuibles a temperaturas. Canarias, 2020-2024.

Año	Observadas	Estimadas base	Exceso por todas las causas	Atribuibles a temperatura
2020	16.989	16.820	169	19
2021	17.405	16.670	736	20
2022	19.294	17.158	2.135	40
2023	18.500	18.754	-254	115
2024-enero	1.904	1.827	77	0
2024-febrero	1.503	1.702	-199	0
2024-marzo	1.616	1.732	-117	3
2024-abril	1.496	1.551	-55	2
2024-mayo	1.522	1.493	29	0
2024-junio	1.429	1.396	33	0
2024-julio	1.483	1.438	46	6
2024-agosto	1.377	1.442	-65	1
2024-septiembre	777	840	-63	0
2024-total	13.107	13.422	-315	12

Cantabria

Desde el 01 de enero de 2020 MoMo ha identificado en Cantabria 921 exceso de defunciones por todas las causas y 469 defunciones atribuibles a temperatura. Los resultados se muestran a continuación.

Figura 7. Mortalidad por todas las causas observada y esperada. Cantabria, 2020–2024.



Defunciones — Atrib. defecto temp. — Atrib. exceso temp. — Estimadas base — Observadas

Defunciones observadas (gris) y defunciones estimadas base (azul), con el intervalo de confianza al 99% (banda azul), defunciones atribuibles a exceso de temperatura (rojo), defunciones atribuibles a defecto de temperatura (morado).

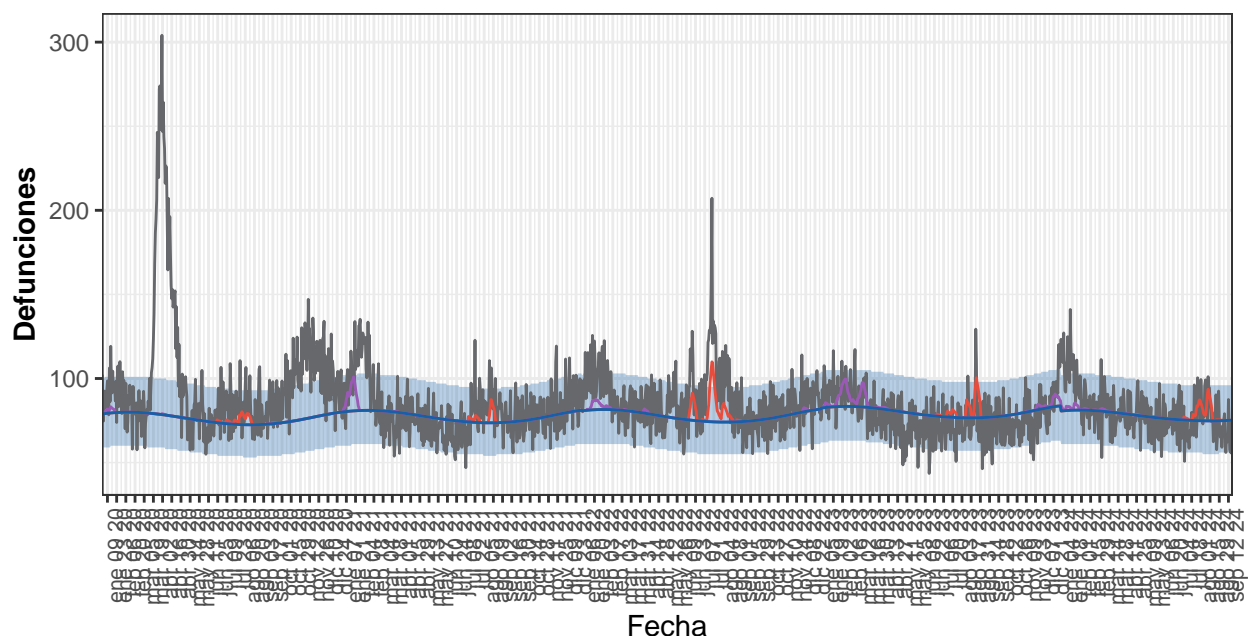
Tabla 7. Defunciones observadas, estimadas base, excesos por todas las causas y defunciones atribuibles a temperaturas. Cantabria, 2020-2024.

Año	Observadas	Estimadas base	Exceso por todas las causas	Atribuibles a temperatura
2020	6.583	6.103	480	19
2021	5.982	6.303	-321	58
2022	6.900	6.004	896	78
2023	6.367	6.548	-182	288
2024-enero	720	580	140	16
2024-febrero	545	540	6	0
2024-marzo	576	563	13	0
2024-abril	468	526	-59	4
2024-mayo	517	527	-10	1
2024-junio	482	501	-18	1
2024-julio	537	514	23	1
2024-agosto	447	513	-66	5
2024-septiembre	317	298	19	0
2024-total	4.609	4.561	48	27

Castilla y León

Desde el 01 de enero de 2020 MoMo ha identificado en Castilla y León 13.858 exceso de defunciones por todas las causas y 2.462 defunciones atribuibles a temperatura. Los resultados se muestran a continuación.

Figura 8. Mortalidad por todas las causas observada y esperada. Castilla y León, 2020–2024.



Defunciones — Atrib. defecto temp. — Atrib. exceso temp. — Estimadas base — Observadas

Defunciones observadas (gris) y defunciones estimadas base (azul), con el intervalo de confianza al 99% (banda azul), defunciones atribuibles a exceso de temperatura (rojo), defunciones atribuibles a defecto de temperatura (morado).

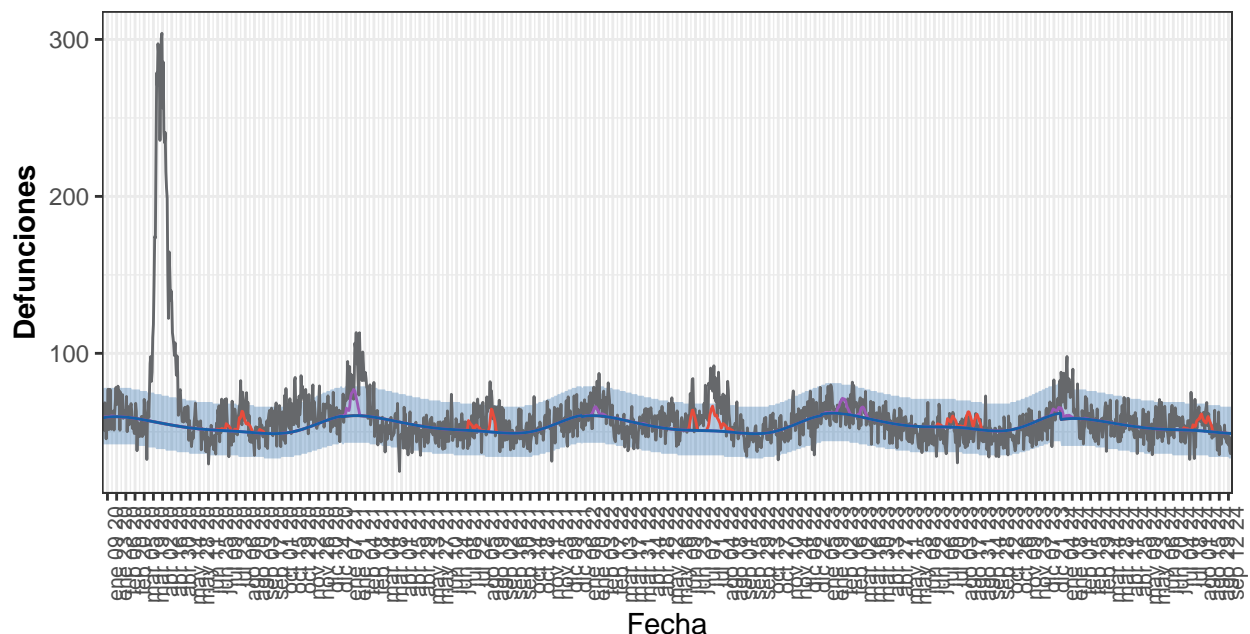
Tabla 8. Defunciones observadas, estimadas base, excesos por todas las causas y defunciones atribuibles a temperaturas. Castilla y León, 2020-2024.

Año	Observadas	Estimadas base	Exceso por todas las causas	Atribuibles a temperatura
2020	36.641	27.921	8.720	189
2021	29.714	28.237	1.478	386
2022	31.800	28.386	3.414	715
2023	28.646	29.197	-551	813
2024-enero	3.288	2.512	775	55
2024-febrero	2.376	2.349	27	13
2024-marzo	2.511	2.481	30	14
2024-abril	2.392	2.358	34	5
2024-mayo	2.336	2.390	-54	0
2024-junio	2.249	2.277	-28	0
2024-julio	2.328	2.329	-1	96
2024-agosto	2.482	2.320	162	175
2024-septiembre	1.203	1.351	-147	1
2024-total	21.165	20.367	797	360

Castilla La Mancha

Desde el 01 de enero de 2020 MoMo ha identificado en Castilla La Mancha 9.226 exceso de defunciones por todas las causas y 1.718 defunciones atribuibles a temperatura. Los resultados se muestran a continuación.

Figura 9. Mortalidad por todas las causas observada y esperada. Castilla La Mancha, 2020–2024



Defunciones — Atrib. defecto temp. — Atrib. exceso temp. — Estimadas base — Observadas

Defunciones observadas (gris) y defunciones estimadas base (azul), con el intervalo de confianza al 99% (banda azul), defunciones atribuibles a exceso de temperatura (rojo), defunciones atribuibles a defecto de temperatura (morado).

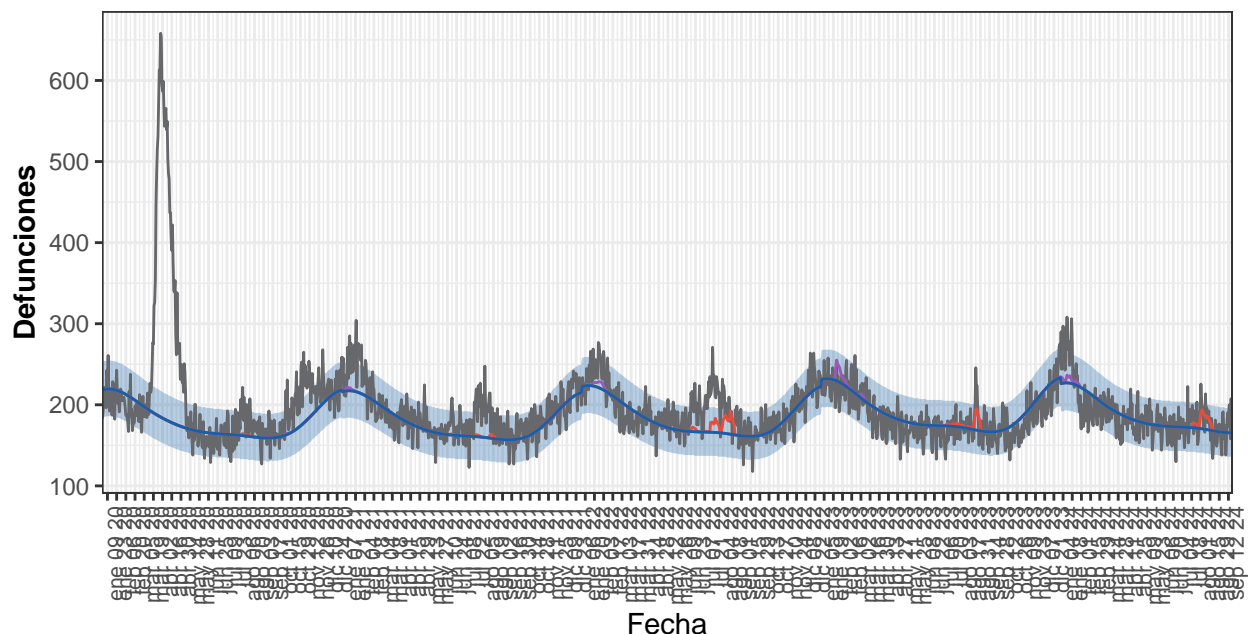
Tabla 9. Defunciones observadas, estimadas base, excesos por todas las causas y defunciones atribuibles a temperaturas. Castilla La Mancha, 2020-2024.

Año	Observadas	Estimadas base	Exceso por todas las causas	Atribuibles a temperatura
2020	26.334	19.639	6.695	213
2021	20.610	19.724	886	367
2022	20.897	19.569	1.327	402
2023	19.901	20.231	-330	486
2024-enero	2.238	1.808	430	44
2024-febrero	1.606	1.674	-68	3
2024-marzo	1.716	1.730	-14	2
2024-abril	1.659	1.613	46	0
2024-mayo	1.636	1.620	16	0
2024-junio	1.672	1.544	128	0
2024-julio	1.641	1.581	60	75
2024-agosto	1.676	1.551	125	126
2024-septiembre	809	884	-75	0
2024-total	14.653	14.005	648	250

Cataluña

Desde el 01 de enero de 2020 MoMo ha identificado en Cataluña 19.765 exceso de defunciones por todas las causas y 1.928 defunciones atribuibles a temperatura. Los resultados se muestran a continuación.

Figura 10. Mortalidad por todas las causas observada y esperada. Cataluña, 2020–2024.



Defunciones — Atrib. defecto temp. — Atrib. exceso temp. — Estimadas base — Observadas

Defunciones observadas (gris) y defunciones estimadas base (azul), con el intervalo de confianza al 99% (banda azul), defunciones atribuibles a exceso de temperatura (rojo), defunciones atribuibles a defecto de temperatura (morado).

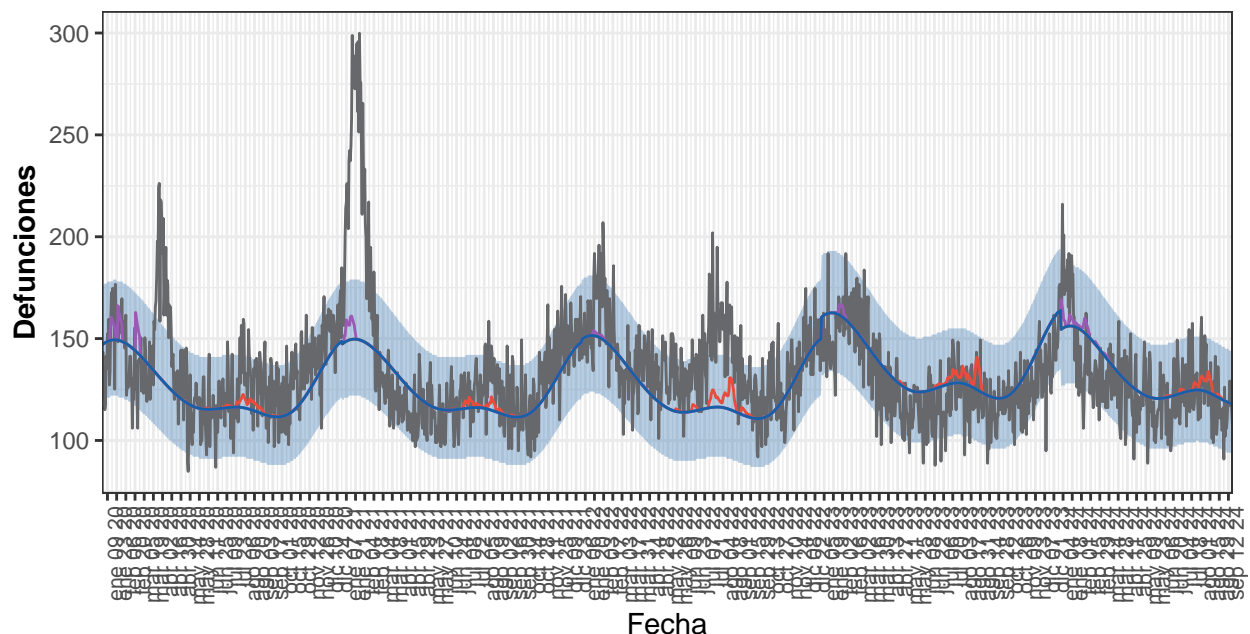
Tabla 10. Defunciones observadas, estimadas base, excesos por todas las causas y defunciones atribuibles a temperaturas. Cataluña, 2020-2024.

Año	Observadas	Estimadas base	Exceso por todas las causas	Atribuibles a temperatura
2020	80.318	66.480	13.838	42
2021	69.106	65.452	3.655	100
2022	70.813	67.246	3.567	711
2023	67.933	69.781	-1.849	583
2024-enero	7.818	6.990	829	141
2024-febrero	5.598	6.179	-580	0
2024-marzo	5.896	6.066	-170	3
2024-abril	5.408	5.494	-86	1
2024-mayo	5.585	5.460	125	0
2024-junio	5.092	5.198	-106	0
2024-julio	5.508	5.326	182	73
2024-agosto	5.445	5.225	220	274
2024-septiembre	3.125	2.984	141	0
2024-total	49.475	48.920	555	492

Comunitat Valenciana

Desde el 01 de enero de 2020 MoMo ha identificado en Comunitat Valenciana 8.889 exceso de defunciones por todas las causas y 1.772 defunciones atribuibles a temperatura. Los resultados se muestran a continuación.

Figura 11. Mortalidad por todas las causas observada y esperada. Comunitat Valenciana, 2020-2024



Defunciones — Atrib. defecto temp. — Atrib. exceso temp. — Estimadas base — Observadas

Defunciones observadas (gris) y defunciones estimadas base (azul), con el intervalo de confianza al 99% (banda azul), defunciones atribuibles a exceso de temperatura (rojo), defunciones atribuibles a defecto de temperatura (morado).

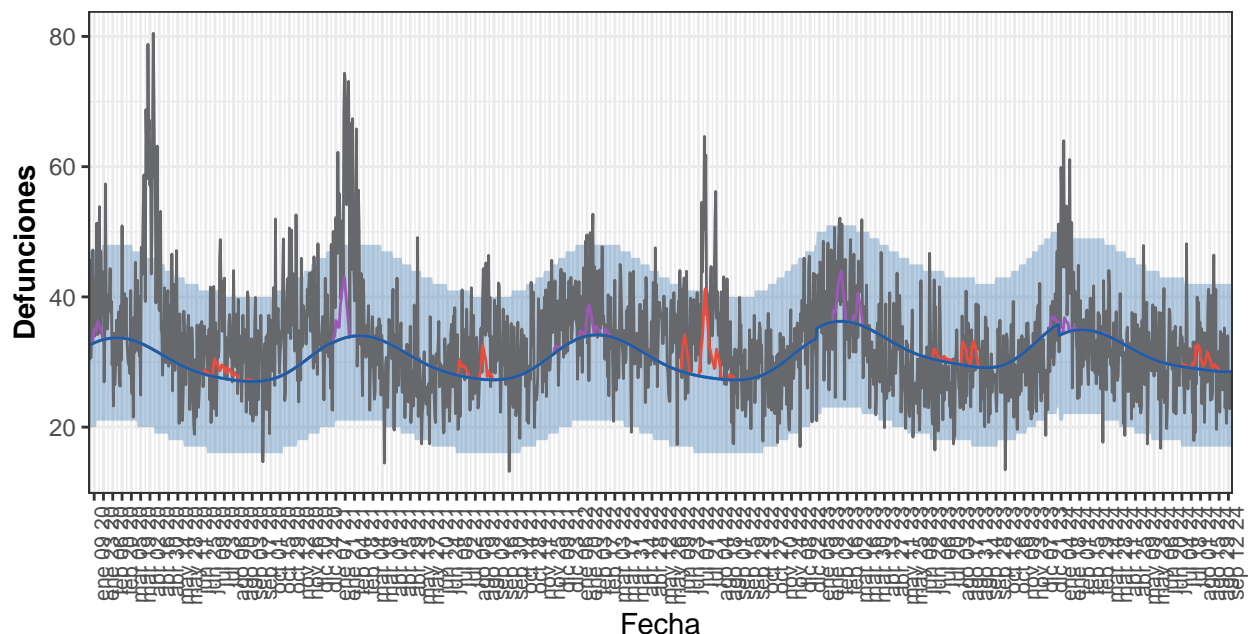
Tabla 11. Defunciones observadas, estimadas base, excesos por todas las causas y defunciones atribuibles a temperaturas. Comunitat Valenciana, 2020-2024.

Año	Observadas	Estimadas base	Exceso por todas las causas	Atribuibles a temperatura
2020	49.390	46.184	3.206	417
2021	50.306	46.019	4.287	275
2022	50.529	45.896	4.632	374
2023	47.329	49.815	-2.487	363
2024-enero	5.150	4.822	328	100
2024-febrero	3.802	4.339	-537	55
2024-marzo	4.039	4.279	-240	10
2024-abril	3.700	3.822	-122	0
2024-mayo	3.674	3.765	-91	0
2024-junio	3.551	3.649	-98	7
2024-julio	3.884	3.851	33	45
2024-agosto	3.882	3.809	73	126
2024-septiembre	2.047	2.142	-95	1
2024-total	33.727	34.477	-750	344

Extremadura

Desde el 01 de enero de 2020 MoMo ha identificado en Extremadura 4.263 exceso de defunciones por todas las causas y 832 defunciones atribuibles a temperatura. Los resultados se muestran a continuación.

Figura 12. Mortalidad por todas las causas observada y esperada. Extremadura, 2020–2024.



Defunciones — Atrib. defecto temp. — Atrib. exceso temp. — Estimadas base — Observadas

Defunciones observadas (gris) y defunciones estimadas base (azul), con el intervalo de confianza al 99% (banda azul), defunciones atribuibles a exceso de temperatura (rojo), defunciones atribuibles a defecto de temperatura (morado).

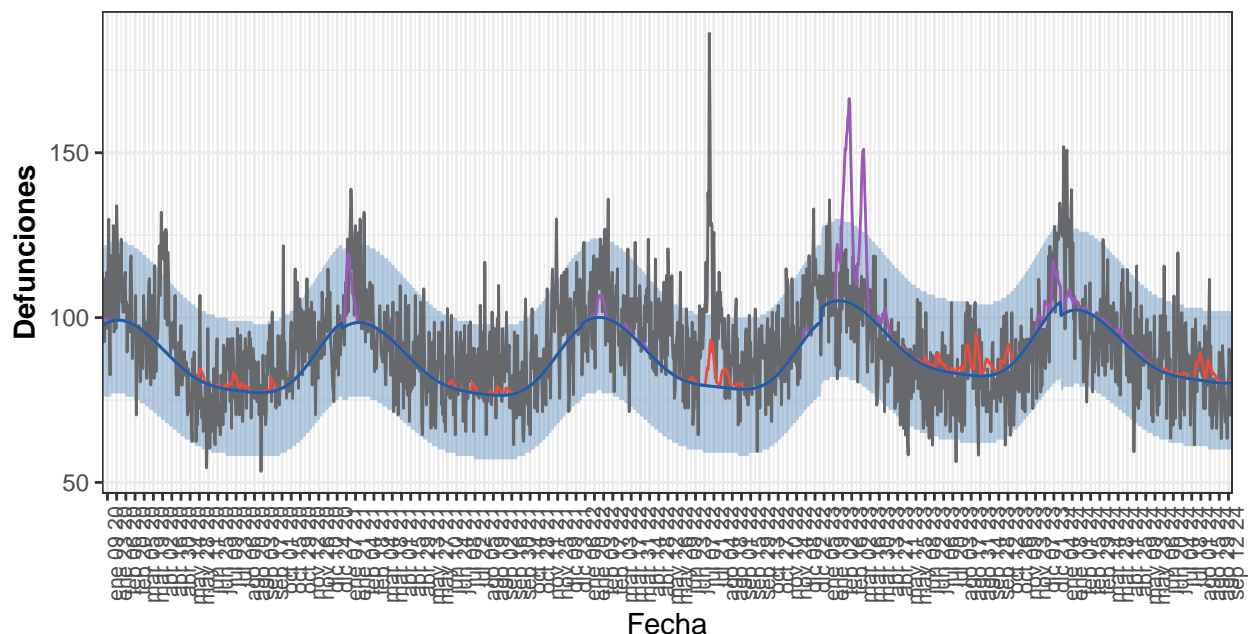
Tabla 12. Defunciones observadas, estimadas base, excesos por todas las causas y defunciones atribuibles a temperaturas. Extremadura, 2020-2024.

Año	Observadas	Estimadas base	Exceso por todas las causas	Atribuibles a temperatura
2020	13.059	10.999	2.060	90
2021	12.146	11.081	1.065	176
2022	12.377	11.067	1.310	278
2023	11.460	11.817	-358	203
2024-enero	1.333	1.073	260	20
2024-febrero	963	1.009	-46	0
2024-marzo	975	1.050	-76	1
2024-abril	904	968	-65	0
2024-mayo	975	952	23	0
2024-junio	886	890	-4	0
2024-julio	948	902	45	30
2024-agosto	960	889	70	34
2024-septiembre	490	513	-23	0
2024-total	8.433	8.247	186	85

Galicia

Desde el 01 de enero de 2020 MoMo ha identificado en Galicia 6.338 exceso de defunciones por todas las causas y 3.189 defunciones atribuibles a temperatura. Los resultados se muestran a continuación.

Figura 13. Mortalidad por todas las causas observada y esperada. Galicia, 2020–2024.



Defunciones — Atrib. defecto temp. — Atrib. exceso temp. — Estimadas base — Observadas

Defunciones observadas (gris) y defunciones estimadas base (azul), con el intervalo de confianza al 99% (banda azul), defunciones atribuibles a exceso de temperatura (rojo), defunciones atribuibles a defecto de temperatura (morado).

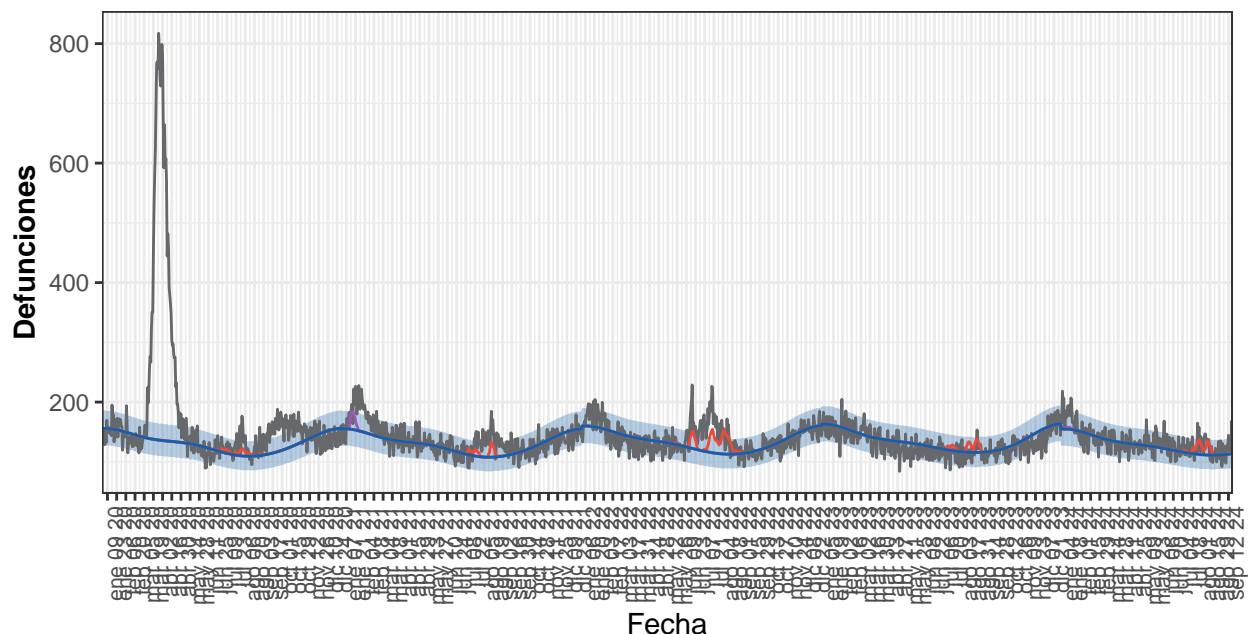
Tabla 13. Defunciones observadas, estimadas base, excesos por todas las causas y defunciones atribuibles a temperaturas. Galicia, 2020-2024.

Año	Observadas	Estimadas base	Exceso por todas las causas	Atribuibles a temperatura
2020	33.042	31.626	1.416	145
2021	32.956	31.254	1.702	301
2022	35.164	31.814	3.350	356
2023	32.924	33.569	-645	2.056
2024-enero	3.619	3.157	461	81
2024-febrero	2.726	2.927	-201	13
2024-marzo	2.969	2.991	-22	26
2024-abril	2.763	2.722	41	23
2024-mayo	2.675	2.658	17	9
2024-junio	2.620	2.484	136	16
2024-julio	2.628	2.525	104	61
2024-agosto	2.523	2.496	27	96
2024-septiembre	1.397	1.443	-46	6
2024-total	23.919	23.404	515	331

Comunidad de Madrid

Desde el 01 de enero de 2020 MoMo ha identificado en Comunidad de Madrid 23.054 exceso de defunciones por todas las causas y 3.046 defunciones atribuibles a temperatura. Los resultados se muestran a continuación.

Figura 14. Mortalidad por todas las causas observada y esperada. Comunidad de Madrid, 2020–:



Defunciones — Atrib. defecto temp. — Atrib. exceso temp. — Estimadas base — Observadas

Defunciones observadas (gris) y defunciones estimadas base (azul), con el intervalo de confianza al 99% (banda azul), defunciones atribuibles a exceso de temperatura (rojo), defunciones atribuibles a defecto de temperatura (morado).

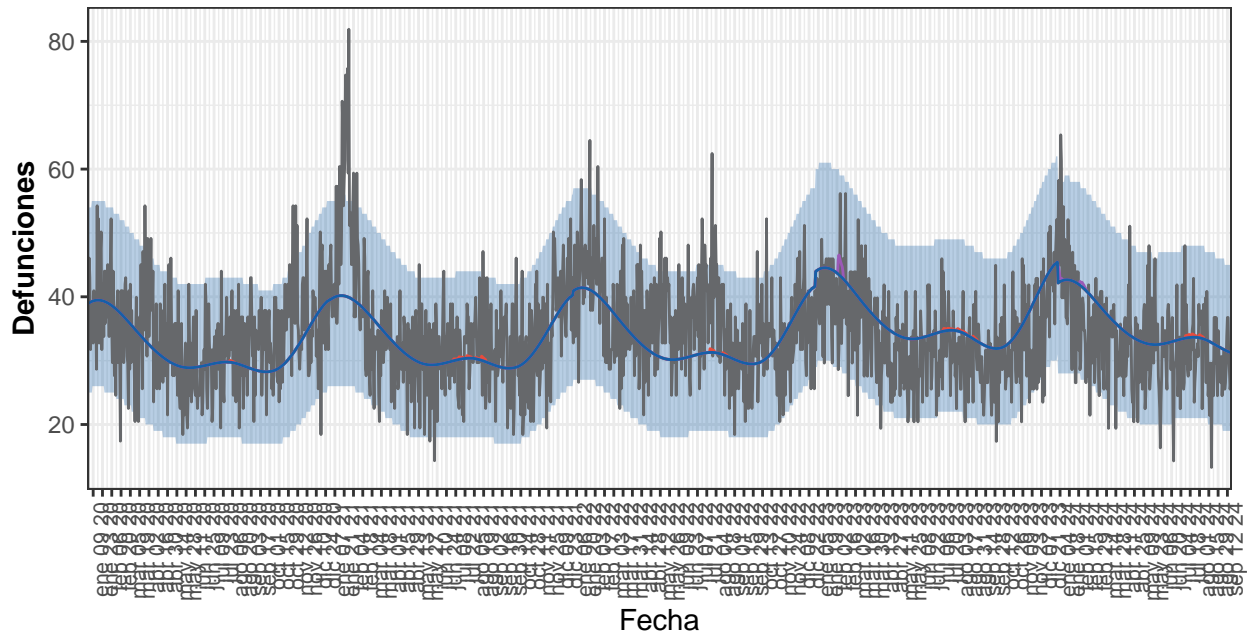
Tabla 14. Defunciones observadas, estimadas base, excesos por todas las causas y defunciones atribuibles a temperaturas. Comunidad de Madrid, 2020-2024.

Año	Observadas	Estimadas base	Exceso por todas las causas	Atribuibles a temperatura
2020	66.785	48.260	18.526	263
2021	50.271	47.529	2.741	570
2022	51.402	49.081	2.322	1.308
2023	47.694	49.594	-1.900	407
2024-enero	5.342	4.763	579	40
2024-febrero	4.039	4.220	-182	0
2024-marzo	4.157	4.219	-62	0
2024-abril	3.823	3.912	-90	0
2024-mayo	4.060	3.910	150	0
2024-junio	3.775	3.610	165	0
2024-julio	3.836	3.547	290	208
2024-agosto	3.802	3.456	346	251
2024-septiembre	2.197	2.028	169	0
2024-total	35.031	33.665	1.366	499

Murcia

Desde el 01 de enero de 2020 MoMo ha identificado en Murcia 319 exceso de defunciones por todas las causas y 67 defunciones atribuibles a temperatura. Los resultados se muestran a continuación.

Figura 15. Mortalidad por todas las causas observada y esperada. Murcia, 2020–2024.



Defunciones — Atrib. defecto temp. — Atrib. exceso temp. — Estimadas base — Observadas

Defunciones observadas (gris) y defunciones estimadas base (azul), con el intervalo de confianza al 99% (banda azul), defunciones atribuibles a exceso de temperatura (rojo), defunciones atribuibles a defecto de temperatura (morado).

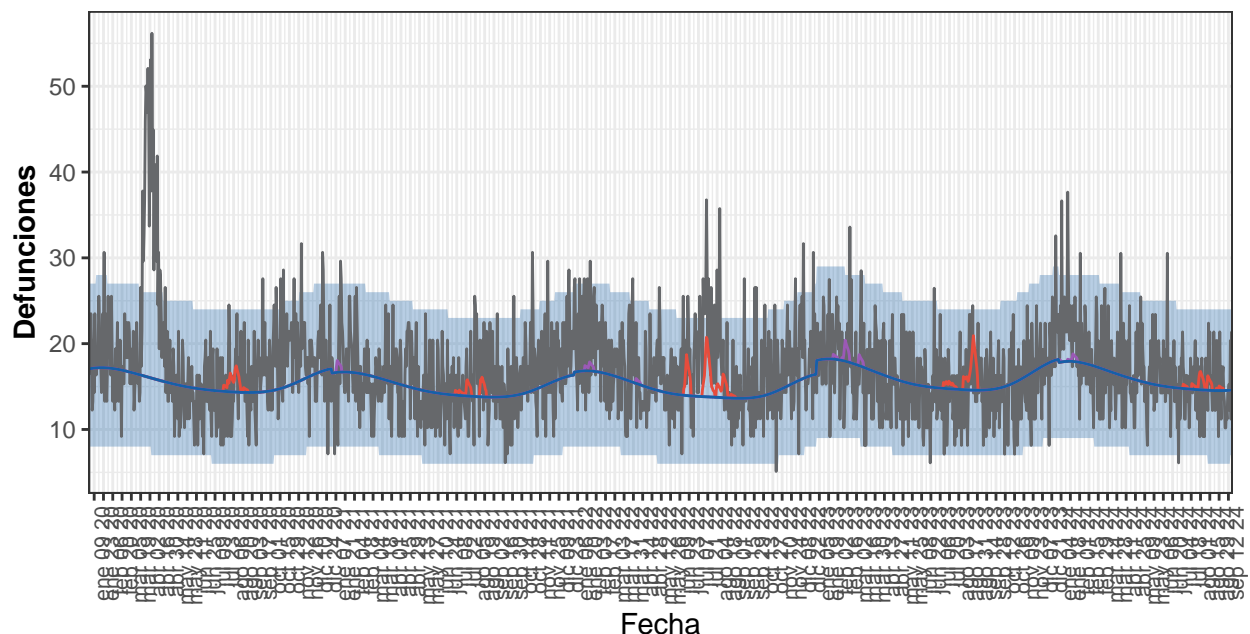
Tabla 15. Defunciones observadas, estimadas base, excesos por todas las causas y defunciones atribuibles a temperaturas. Murcia, 2020-2024.

Año	Observadas	Estimadas base	Exceso por todas las causas	Atribuibles a temperatura
2020	12.427	11.841	586	2
2021	12.691	12.023	668	11
2022	13.161	12.335	826	5
2023	12.310	13.444	-1.135	28
2024-enero	1.350	1.316	34	8
2024-febrero	965	1.177	-212	5
2024-marzo	1.039	1.151	-113	0
2024-abril	935	1.026	-91	0
2024-mayo	1.022	1.014	8	0
2024-junio	894	986	-92	0
2024-julio	992	1.040	-48	6
2024-agosto	953	1.021	-68	2
2024-septiembre	525	569	-44	0
2024-total	8.674	9.301	-627	22

Navarra

Desde el 01 de enero de 2020 MoMo ha identificado en Navarra 2.760 exceso de defunciones por todas las causas y 350 defunciones atribuibles a temperatura. Los resultados se muestran a continuación.

Figura 16. Mortalidad por todas las causas observada y esperada. Navarra, 2020–2024.



Defunciones — Atrib. defecto temp. — Atrib. exceso temp. — Estimadas base — Observadas

Defunciones observadas (gris) y defunciones estimadas base (azul), con el intervalo de confianza al 99% (banda azul), defunciones atribuibles a exceso de temperatura (rojo), defunciones atribuibles a defecto de temperatura (morado).

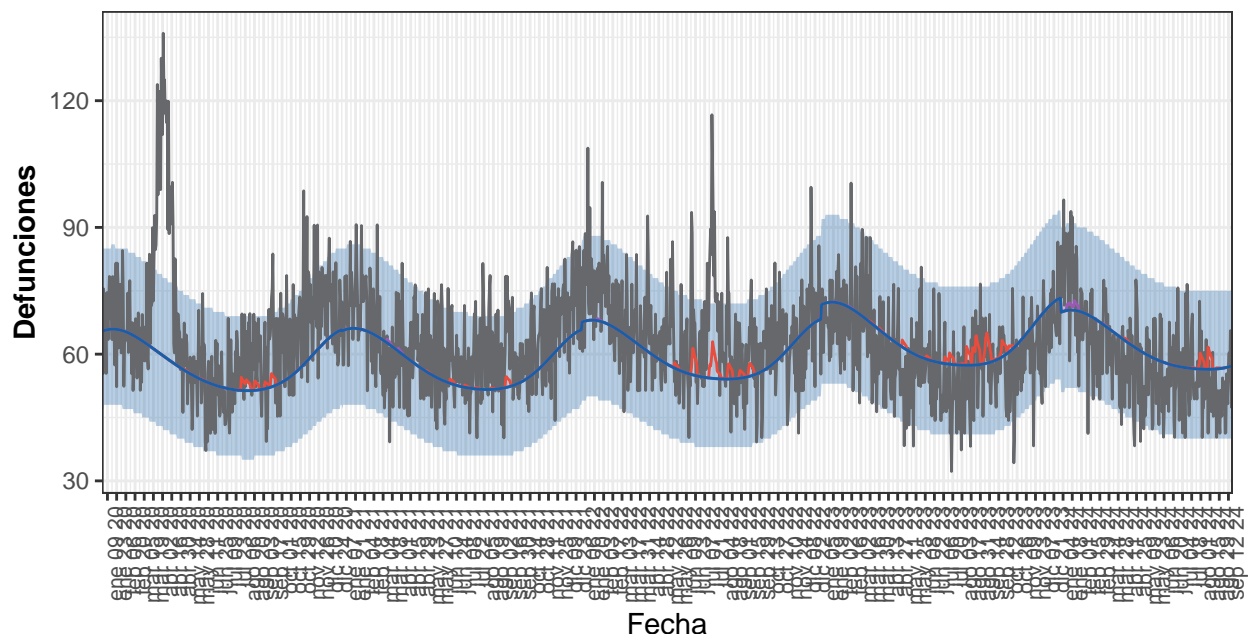
Tabla 16. Defunciones observadas, estimadas base, excesos por todas las causas y defunciones atribuibles a temperaturas. Navarra, 2020-2024.

Año	Observadas	Estimadas base	Exceso por todas las causas	Atribuibles a temperatura
2020	6.793	5.691	1.102	42
2021	5.858	5.469	389	40
2022	6.394	5.438	956	129
2023	5.901	5.873	28	97
2024-enero	690	555	135	7
2024-febrero	522	509	13	0
2024-marzo	519	521	-2	0
2024-abril	498	480	17	0
2024-mayo	521	477	44	0
2024-junio	477	449	29	0
2024-julio	471	456	15	11
2024-agosto	488	451	36	22
2024-septiembre	258	262	-4	1
2024-total	4.444	4.159	284	41

País Vasco

Desde el 01 de enero de 2020 MoMo ha identificado en País Vasco 4.884 exceso de defunciones por todas las causas y 591 defunciones atribuibles a temperatura. Los resultados se muestran a continuación.

Figura 17. Mortalidad por todas las causas observada y esperada. País Vasco, 2020–2024.



Defunciones — Atrib. defecto temp. — Atrib. exceso temp. — Estimadas base — Observadas

Defunciones observadas (gris) y defunciones estimadas base (azul), con el intervalo de confianza al 99% (banda azul), defunciones atribuibles a exceso de temperatura (rojo), defunciones atribuibles a defecto de temperatura (morado).

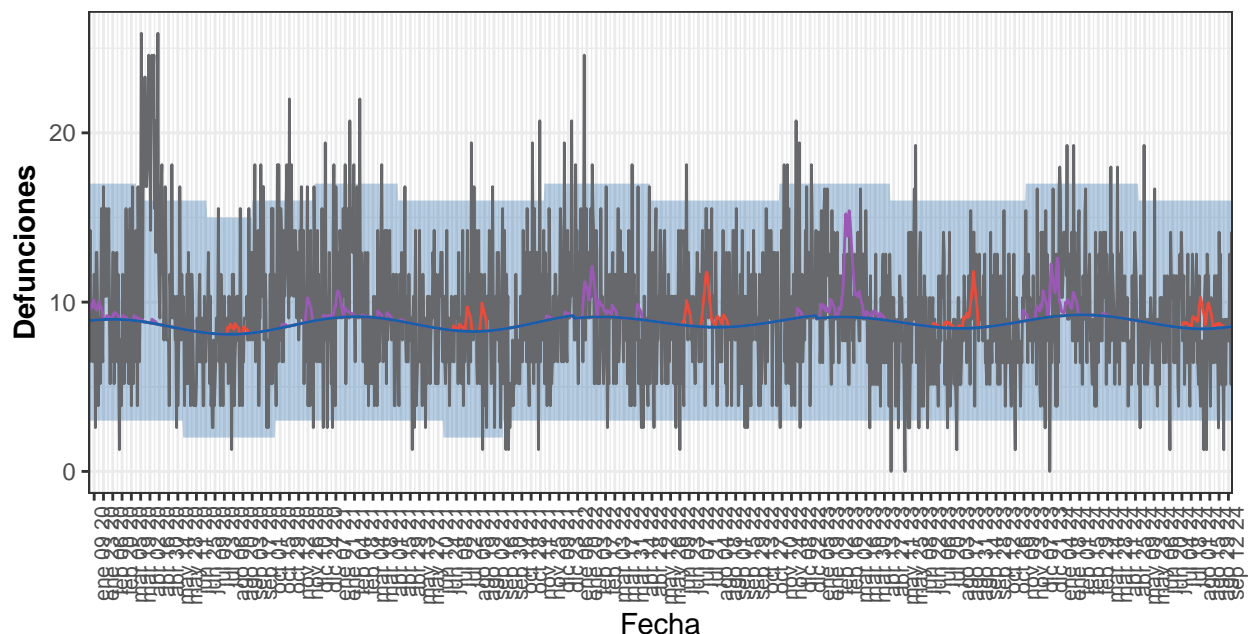
Tabla 17. Defunciones observadas, estimadas base, excesos por todas las causas y defunciones atribuibles a temperaturas. País Vasco, 2020-2024.

Año	Observadas	Estimadas base	Exceso por todas las causas	Atribuibles a temperatura
2020	24.111	21.125	2.986	77
2021	22.873	21.111	1.761	40
2022	23.874	21.902	1.973	171
2023	22.120	23.258	-1.138	218
2024-enero	2.391	2.178	213	27
2024-febrero	1.845	1.998	-154	0
2024-marzo	1.940	2.039	-99	2
2024-abril	1.739	1.870	-132	3
2024-mayo	1.691	1.844	-153	0
2024-junio	1.640	1.728	-88	1
2024-julio	1.733	1.757	-24	7
2024-agosto	1.587	1.750	-163	44
2024-septiembre	927	1.024	-97	0
2024-total	15.492	16.189	-697	84

La Rioja

Desde el 01 de enero de 2020 MoMo ha identificado en La Rioja 1.233 exceso de defunciones por todas las causas y 471 defunciones atribuibles a temperatura. Los resultados se muestran a continuación.

Figura 18. Mortalidad por todas las causas observada y esperada. La Rioja, 2020–2024.



Defunciones — Atrib. defecto temp. — Atrib. exceso temp. — Estimadas base — Observadas

Defunciones observadas (gris) y defunciones estimadas base (azul), con el intervalo de confianza al 99% (banda azul), defunciones atribuibles a exceso de temperatura (rojo), defunciones atribuibles a defecto de temperatura (morado).

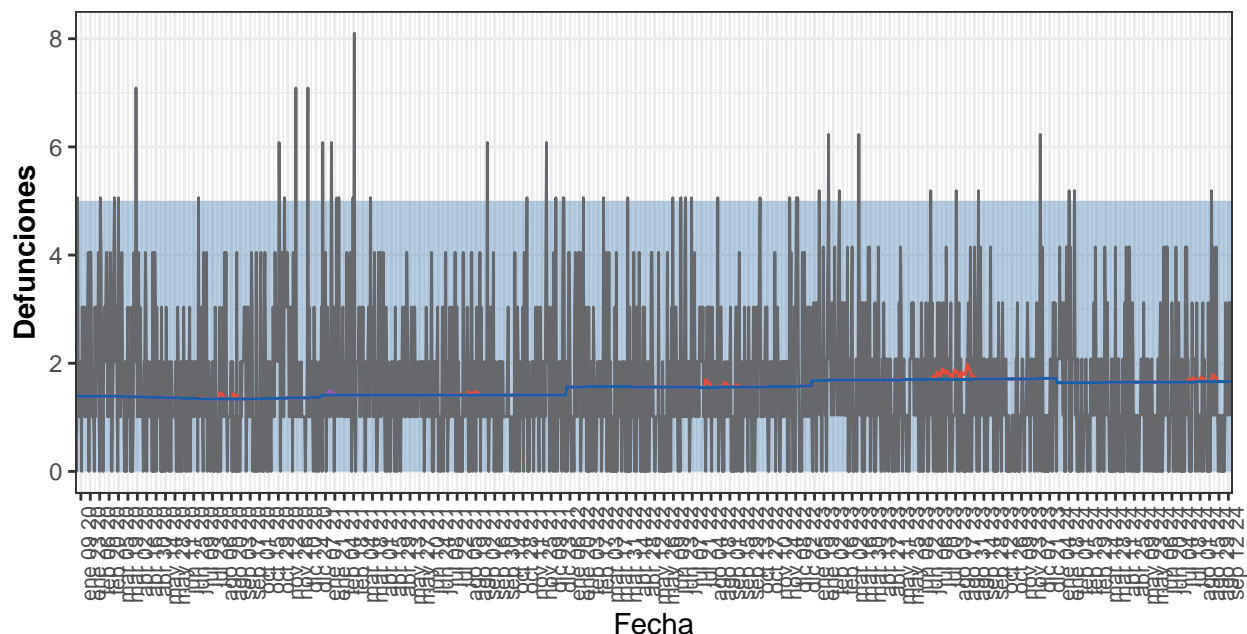
Tabla 18. Defunciones observadas, estimadas base, excesos por todas las causas y defunciones atribuibles a temperaturas. La Rioja, 2020-2024.

Año	Observadas	Estimadas base	Exceso por todas las causas	Atribuibles a temperatura
2020	3.736	3.136	600	49
2021	3.418	3.187	231	50
2022	3.481	3.229	252	108
2023	3.248	3.216	31	208
2024-enero	385	286	99	20
2024-febrero	267	268	-1	0
2024-marzo	329	284	45	1
2024-abril	270	270	0	0
2024-mayo	247	272	-26	0
2024-junio	263	258	6	0
2024-julio	284	262	22	12
2024-agosto	248	262	-14	22
2024-septiembre	140	153	-13	1
2024-total	2.432	2.314	119	55

Ceuta

Desde el 01 de enero de 2020 MoMo ha identificado en Ceuta 139 exceso de defunciones por todas las causas y 13 defunciones atribuibles a temperatura. Los resultados se muestran a continuación.

Figura 19. Mortalidad por todas las causas observada y esperada. Ceuta, 2020–2024.



Defunciones — Atrib. defecto temp. — Atrib. exceso temp. — Estimadas base — Observadas

Defunciones observadas (gris) y defunciones estimadas base (azul), con el intervalo de confianza al 99% (banda azul), defunciones atribuibles a exceso de temperatura (rojo), defunciones atribuibles a defecto de temperatura (morado).

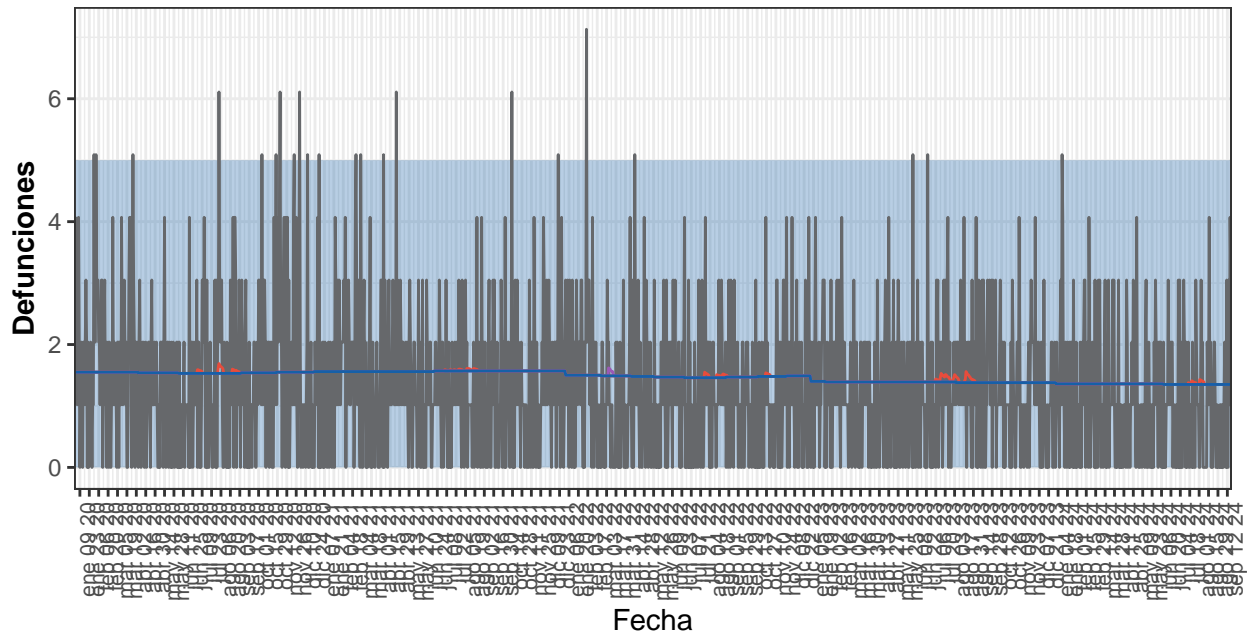
Tabla 19. Defunciones observadas, estimadas base, excesos por todas las causas y defunciones atribuibles a temperaturas. Ceuta, 2020-2024.

Año	Observadas	Estimadas base	Exceso por todas las causas	Atribuibles a temperatura
2020	641	498	143	1
2021	633	515	118	1
2022	586	571	16	2
2023	547	620	-74	7
2024-enero	65	51	15	0
2024-febrero	35	48	-12	0
2024-marzo	42	51	-9	0
2024-abril	35	50	-14	0
2024-mayo	34	51	-17	0
2024-junio	47	50	-3	0
2024-julio	40	51	-12	1
2024-agosto	44	51	-8	1
2024-septiembre	26	30	-4	0
2024-total	368	432	-64	2

Melilla

Desde el 01 de enero de 2020 MoMo ha identificado en Melilla -256 exceso de defunciones por todas las causas y 9 defunciones atribuibles a temperatura. Los resultados se muestran a continuación.

Figura 20. Mortalidad por todas las causas observada y esperada. Melilla, 2020–2024.



Defunciones — Atrib. defecto temp. — Atrib. exceso temp. — Estimadas base — Observadas

Defunciones observadas (gris) y defunciones estimadas base (azul), con el intervalo de confianza al 99% (banda azul), defunciones atribuibles a exceso de temperatura (rojo), defunciones atribuibles a defecto de temperatura (morado).

Tabla 20. Defunciones observadas, estimadas base, excesos por todas las causas y defunciones atribuibles a temperaturas. Melilla, 2020-2024.

Año	Observadas	Estimadas base	Exceso por todas las causas	Atribuibles a temperatura
2020	571	564	6	2
2021	504	571	-67	1
2022	445	540	-95	2
2023	472	506	-34	4
2024-enero	42	42	0	0
2024-febrero	36	39	-4	0
2024-marzo	35	42	-8	0
2024-abril	34	41	-7	0
2024-mayo	29	42	-14	0
2024-junio	32	41	-9	0
2024-julio	34	42	-8	0
2024-agosto	26	42	-15	0
2024-septiembre	23	24	-1	0
2024-total	289	355	-66	1