

MoMo. Monitorización de la mortalidad diaria por todas las causas y atribuible a temperatura

Situación a 30 de octubre de 2024

El sistema de monitorización de la mortalidad diaria por todas las causas (MoMo) fue desarrollado en 2004, en el marco del «Plan de acciones preventivas contra los efectos de las temperaturas excesivas», coordinado por el Ministerio de Sanidad, para reducir el impacto sobre la salud de la población como consecuencia del exceso de temperatura. El objetivo de MoMo es identificar las desviaciones de mortalidad diaria observada con respecto a la esperada según las series históricas de mortalidad, y permite estimar de forma indirecta el impacto de cualquier evento de importancia en Salud Pública.

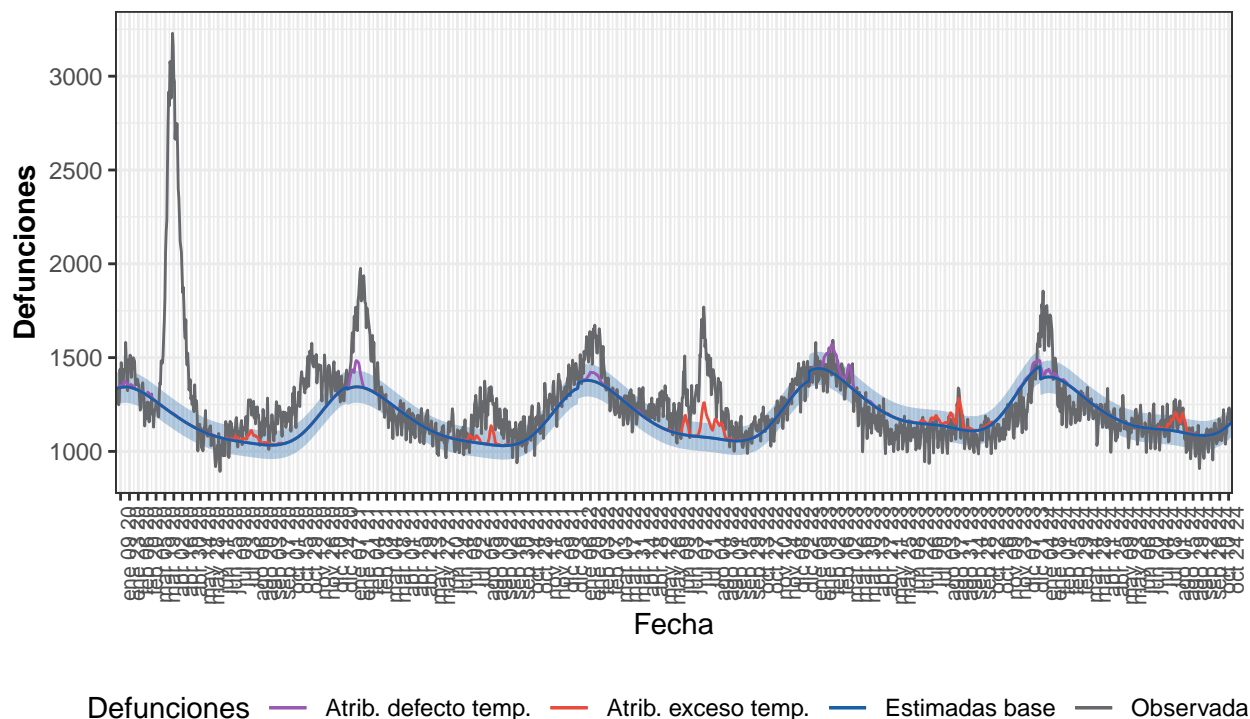
En este informe se muestran los principales resultados de MoMo desde el 01 de enero de 2020.

Los resultados más detallados, a niveles de desagregación más bajos, y la metodología empleada, pueden consultarse [aquí](#).

Resultados a nivel nacional

Desde el 01 de enero de 2020 MoMo ha identificado a nivel nacional 122.190 exceso de defunciones por todas las causas y 22.531 defunciones atribuibles a temperatura. Los resultados se muestran a continuación.

Figura 1. Mortalidad por todas las causas observada y esperada. España, 2020–2024.



Defunciones observadas (gris) y defunciones estimadas base (azul), con el intervalo de confianza al 99% (banda azul), defunciones atribuibles a exceso de temperatura (rojo), defunciones atribuibles a defecto de temperatura (morado).

Tabla 1. Defunciones observadas, estimadas base, excesos por todas las causas y defunciones atribuibles a temperaturas. España, 2020-2024.

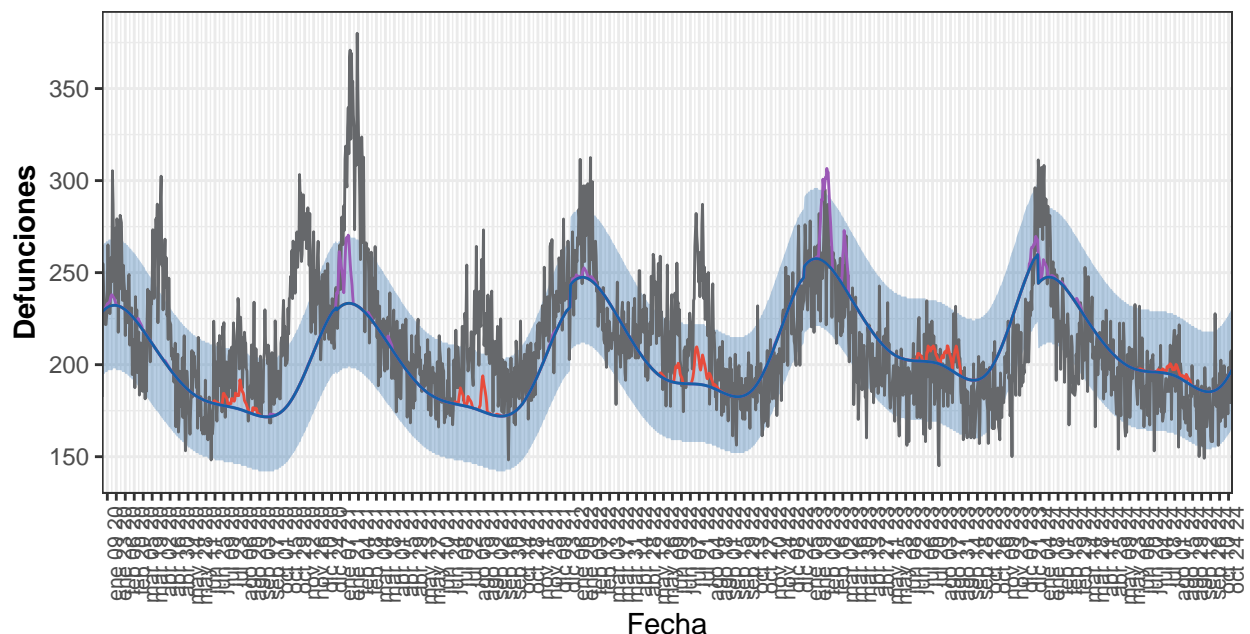
Año	Observadas	Estimadas base	Exceso por todas las causas	Atribuibles a temperatura
2020	498.059	424.836	73.222	2.152
2021	452.053	422.743	29.310	3.550
2022	466.601	431.828	34.773	5.876
2023	437.671	453.562	-15.891	7.780
2024-enero	48.926	43.158	5.768	720
2024-febrero	35.878	39.155	-3.277	99
2024-marzo	38.099	39.416	-1.318	82
2024-abril	35.173	35.996	-822	45
2024-mayo	35.585	35.655	-70	11
2024-junio	33.689	33.769	-80	32
2024-julio	35.291	34.556	735	770
2024-agosto	34.811	34.051	761	1.386
2024-septiembre	31.301	32.594	-1.292	18
2024-octubre	33.986	33.616	371	10
2024-total	362.739	361.964	775	3.173

Resultados por CCAA

Andalucía

Desde el 01 de enero de 2020 MoMo ha identificado en Andalucía 12.427 exceso de defunciones por todas las causas y 3.425 defunciones atribuibles a temperatura. Los resultados se muestran a continuación.

Figura 2. Mortalidad por todas las causas observada y esperada. Andalucía, 2020–2024.



Defunciones — Atrib. defecto temp. — Atrib. exceso temp. — Estimadas base — Observadas

Defunciones observadas (gris) y defunciones estimadas base (azul), con el intervalo de confianza al 99% (banda azul), defunciones atribuibles a exceso de temperatura (rojo), defunciones atribuibles a defecto de temperatura (morado).

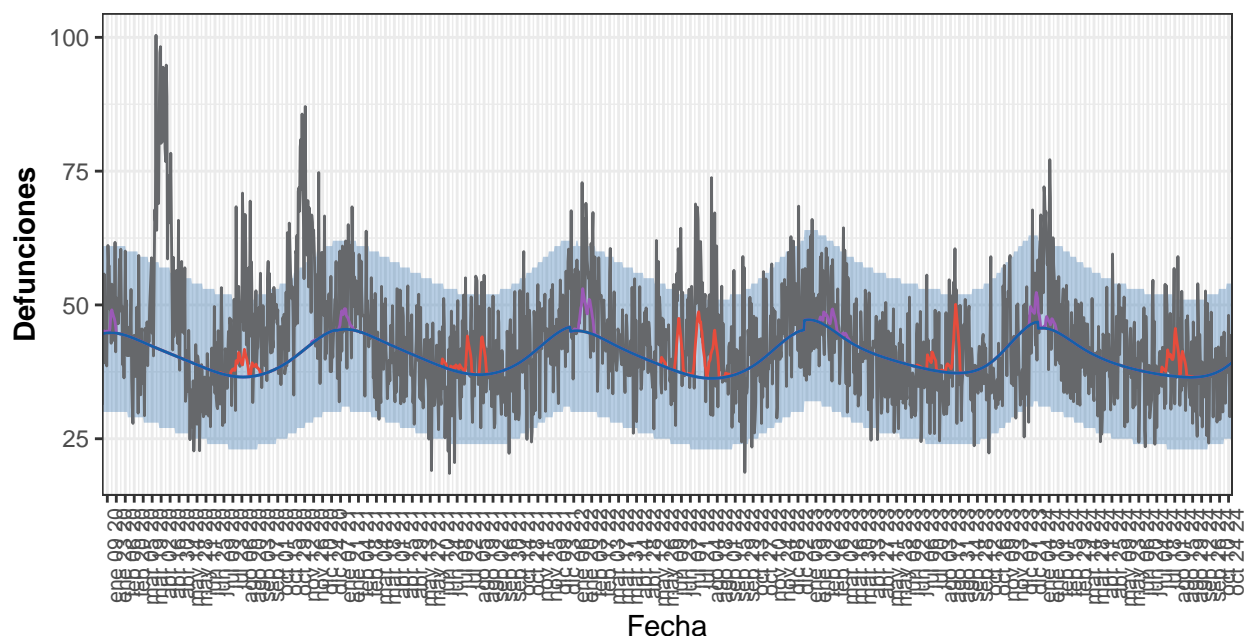
Tabla 2. Defunciones observadas, estimadas base, excesos por todas las causas y defunciones atribuibles a temperaturas. Andalucía, 2020-2024.

Año	Observadas	Estimadas base	Exceso por todas las causas	Atribuibles a temperatura
2020	79.446	71.857	7.588	367
2021	80.024	71.911	8.113	832
2022	79.553	76.073	3.480	516
2023	75.274	79.888	-4.614	1.410
2024-enero	8.351	7.644	706	118
2024-febrero	6.038	6.961	-923	8
2024-marzo	6.618	6.973	-355	21
2024-abril	6.096	6.311	-215	0
2024-mayo	5.920	6.213	-294	0
2024-junio	5.709	5.896	-187	7
2024-julio	5.850	6.055	-204	69
2024-agosto	5.756	5.925	-169	76
2024-septiembre	5.217	5.580	-363	0
2024-octubre	5.576	5.711	-135	0
2024-total	61.130	63.269	-2.140	300

Aragón

Desde el 01 de enero de 2020 MoMo ha identificado en Aragón 5.607 exceso de defunciones por todas las causas y 1.154 defunciones atribuibles a temperatura. Los resultados se muestran a continuación.

Figura 3. Mortalidad por todas las causas observada y esperada. Aragón, 2020–2024.



Defunciones — Atrib. defecto temp. — Atrib. exceso temp. — Estimadas base — Observadas

Defunciones observadas (gris) y defunciones estimadas base (azul), con el intervalo de confianza al 99% (banda azul), defunciones atribuibles a exceso de temperatura (rojo), defunciones atribuibles a defecto de temperatura (morado).

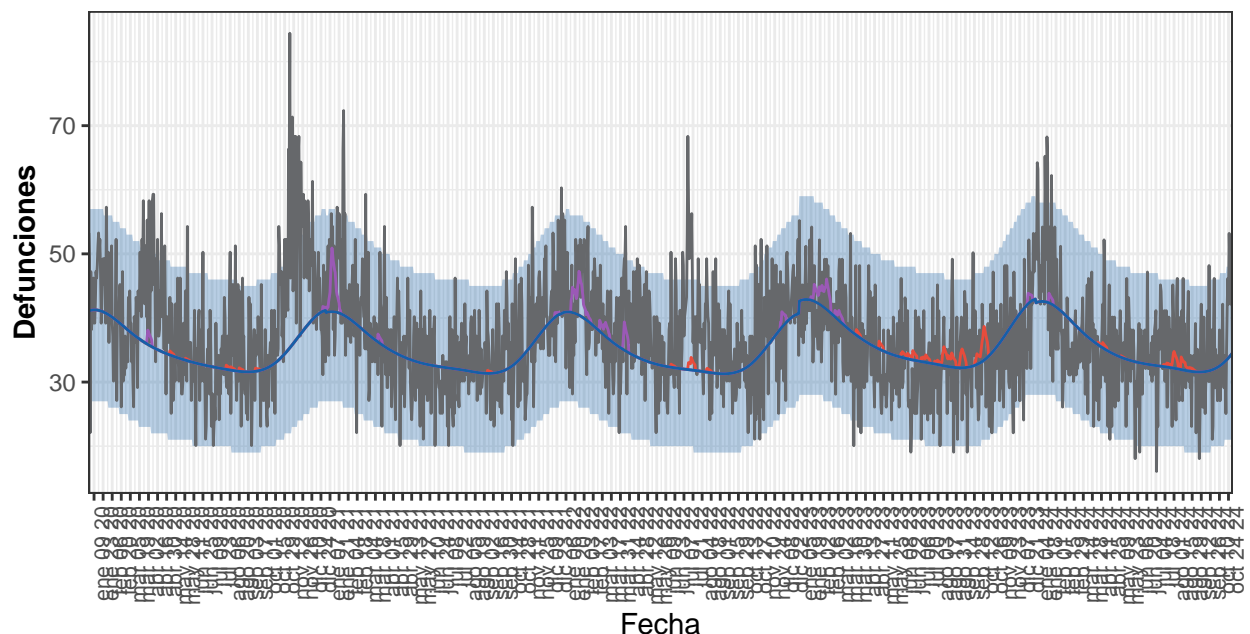
Tabla 3. Defunciones observadas, estimadas base, excesos por todas las causas y defunciones atribuibles a temperaturas. Aragón, 2020-2024.

Año	Observadas	Estimadas base	Exceso por todas las causas	Atribuibles a temperatura
2020	17.857	14.827	3.031	135
2021	15.297	14.949	348	164
2022	16.340	14.705	1.636	436
2023	15.116	15.045	70	247
2024-enero	1.750	1.409	341	36
2024-febrero	1.239	1.270	-31	0
2024-marzo	1.255	1.286	-31	0
2024-abril	1.166	1.191	-25	0
2024-mayo	1.280	1.192	88	0
2024-junio	1.140	1.126	14	0
2024-julio	1.218	1.144	74	55
2024-agosto	1.225	1.132	92	82
2024-septiembre	1.118	1.102	17	0
2024-octubre	1.127	1.143	-16	0
2024-total	12.518	11.996	522	172

Asturias

Desde el 01 de enero de 2020 MoMo ha identificado en Asturias 3.620 exceso de defunciones por todas las causas y 606 defunciones atribuibles a temperatura. Los resultados se muestran a continuación.

Figura 4. Mortalidad por todas las causas observada y esperada. Asturias, 2020–2024.



Defunciones — Atrib. defecto temp. — Atrib. exceso temp. — Estimadas base — Observadas

Defunciones observadas (gris) y defunciones estimadas base (azul), con el intervalo de confianza al 99% (banda azul), defunciones atribuibles a exceso de temperatura (rojo), defunciones atribuibles a defecto de temperatura (morado).

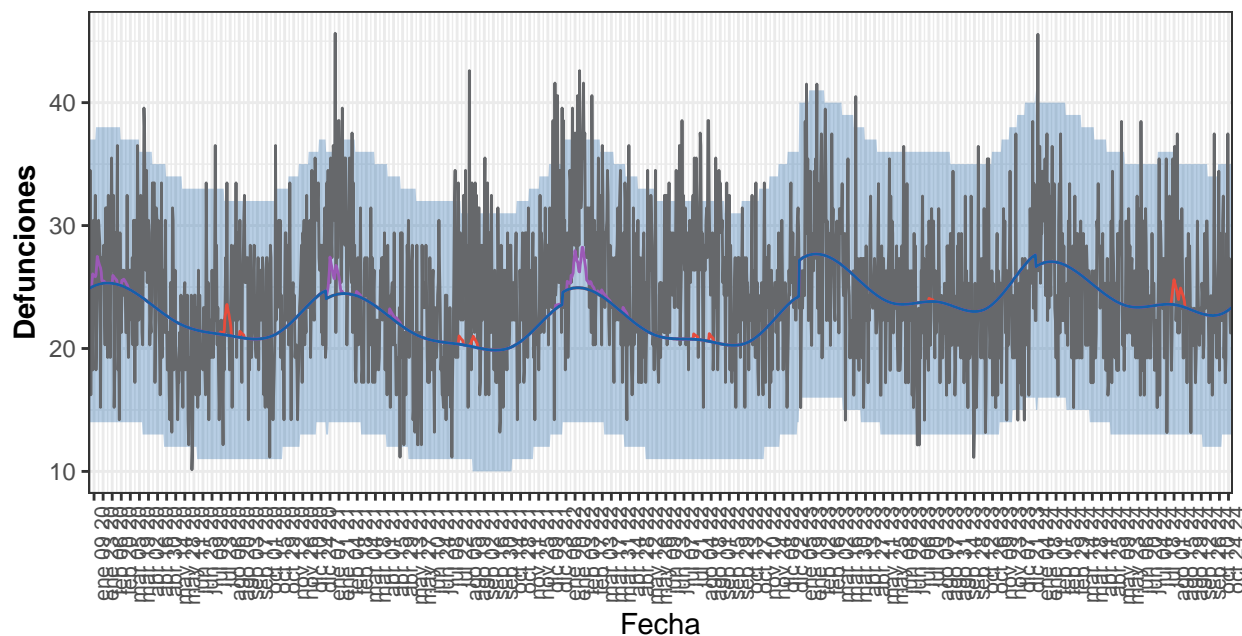
Tabla 4. Defunciones observadas, estimadas base, excesos por todas las causas y defunciones atribuibles a temperaturas. Asturias, 2020-2024.

Año	Observadas	Estimadas base	Exceso por todas las causas	Atribuibles a temperatura
2020	14.618	12.959	1.659	32
2021	13.411	12.792	618	101
2022	14.011	12.745	1.266	173
2023	13.016	13.302	-286	245
2024-enero	1.550	1.313	237	8
2024-febrero	1.051	1.173	-122	0
2024-marzo	1.124	1.163	-39	0
2024-abril	1.033	1.056	-24	6
2024-mayo	1.096	1.045	51	1
2024-junio	982	987	-4	0
2024-julio	1.086	1.005	81	10
2024-agosto	1.056	988	68	30
2024-septiembre	954	950	4	1
2024-octubre	1.103	991	111	0
2024-total	11.035	10.671	364	55

Baleares

Desde el 01 de enero de 2020 MoMo ha identificado en Baleares 2.861 exceso de defunciones por todas las causas y 203 defunciones atribuibles a temperatura. Los resultados se muestran a continuación.

Figura 5. Mortalidad por todas las causas observada y esperada. Baleares, 2020–2024.



Defunciones — Atrib. defecto temp. — Atrib. exceso temp. — Estimadas base — Observadas

Defunciones observadas (gris) y defunciones estimadas base (azul), con el intervalo de confianza al 99% (banda azul), defunciones atribuibles a exceso de temperatura (rojo), defunciones atribuibles a defecto de temperatura (morado).

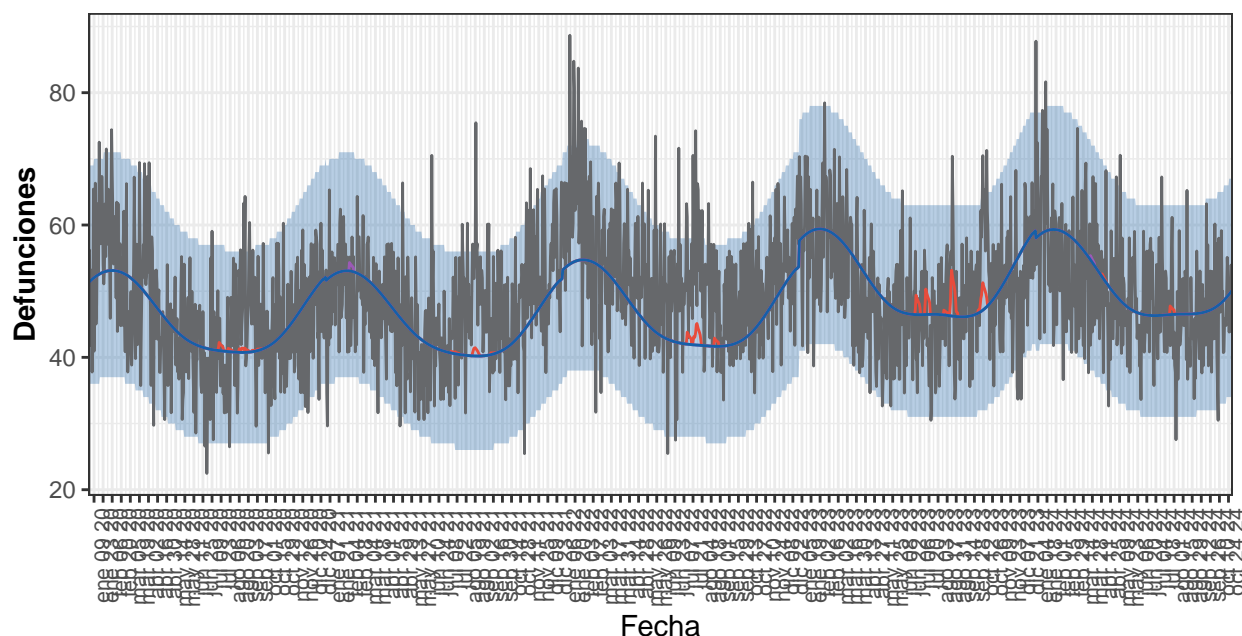
Tabla 5. Defunciones observadas, estimadas base, excesos por todas las causas y defunciones atribuibles a temperaturas. Baleares, 2020-2024.

Año	Observadas	Estimadas base	Exceso por todas las causas	Atribuibles a temperatura
2020	8.717	8.305	411	49
2021	8.849	7.947	902	56
2022	9.580	8.070	1.510	73
2023	8.917	9.100	-183	1
2024-enero	936	836	101	0
2024-febrero	725	776	-51	0
2024-marzo	741	798	-57	0
2024-abril	750	734	16	0
2024-mayo	763	731	33	0
2024-junio	744	702	42	0
2024-julio	751	731	21	4
2024-agosto	767	724	43	19
2024-septiembre	687	685	3	0
2024-octubre	758	688	70	0
2024-total	7.624	7.403	221	23

Canarias

Desde el 01 de enero de 2020 MoMo ha identificado en Canarias 2.500 exceso de defunciones por todas las causas y 207 defunciones atribuibles a temperatura. Los resultados se muestran a continuación.

Figura 6. Mortalidad por todas las causas observada y esperada. Canarias, 2020–2024.



Defunciones — Atrib. defecto temp. — Atrib. exceso temp. — Estimadas base — Observadas

Defunciones observadas (gris) y defunciones estimadas base (azul), con el intervalo de confianza al 99% (banda azul), defunciones atribuibles a exceso de temperatura (rojo), defunciones atribuibles a defecto de temperatura (morado).

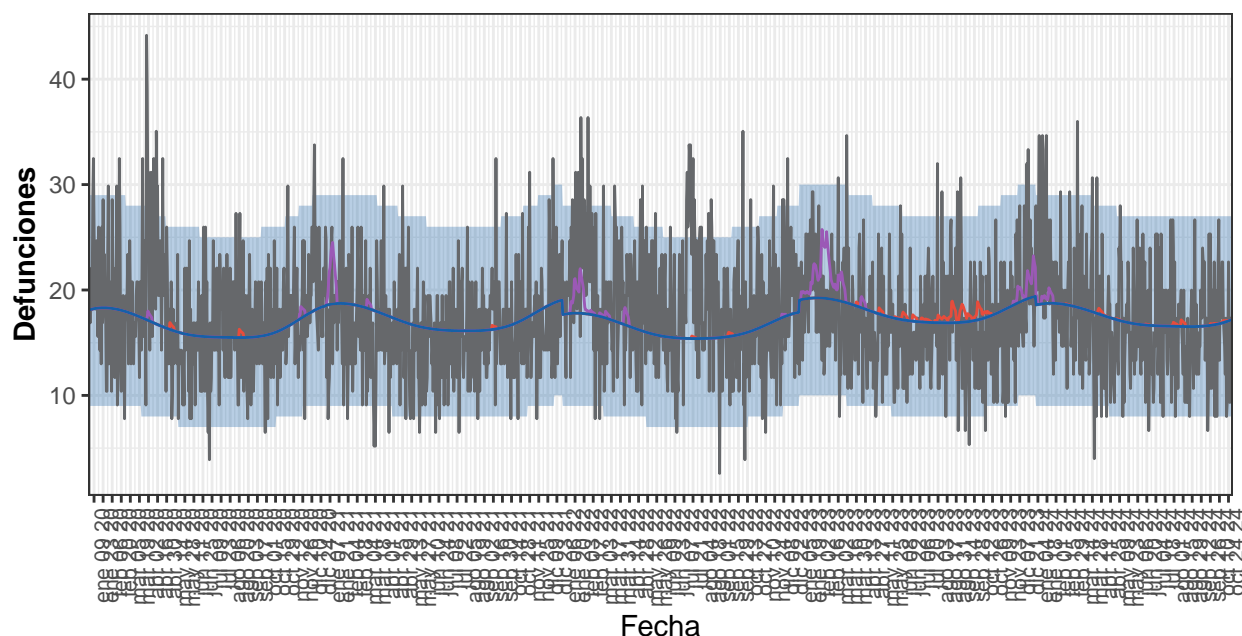
Tabla 6. Defunciones observadas, estimadas base, excesos por todas las causas y defunciones atribuibles a temperaturas. Canarias, 2020-2024.

Año	Observadas	Estimadas base	Exceso por todas las causas	Atribuibles a temperatura
2020	16.989	16.820	169	19
2021	17.405	16.670	736	20
2022	19.294	17.158	2.135	40
2023	18.500	18.754	-254	115
2024-enero	1.905	1.827	78	0
2024-febrero	1.507	1.702	-196	0
2024-marzo	1.617	1.732	-116	3
2024-abril	1.497	1.551	-54	2
2024-mayo	1.524	1.492	32	0
2024-junio	1.429	1.396	33	0
2024-julio	1.489	1.438	52	6
2024-agosto	1.382	1.443	-60	1
2024-septiembre	1.384	1.406	-22	0
2024-octubre	1.426	1.458	-32	0
2024-total	15.159	15.445	-286	12

Cantabria

Desde el 01 de enero de 2020 MoMo ha identificado en Cantabria 897 exceso de defunciones por todas las causas y 472 defunciones atribuibles a temperatura. Los resultados se muestran a continuación.

Figura 7. Mortalidad por todas las causas observada y esperada. Cantabria, 2020–2024.



Defunciones — Atrib. defecto temp. — Atrib. exceso temp. — Estimadas base — Observadas

Defunciones observadas (gris) y defunciones estimadas base (azul), con el intervalo de confianza al 99% (banda azul), defunciones atribuibles a exceso de temperatura (rojo), defunciones atribuibles a defecto de temperatura (morado).

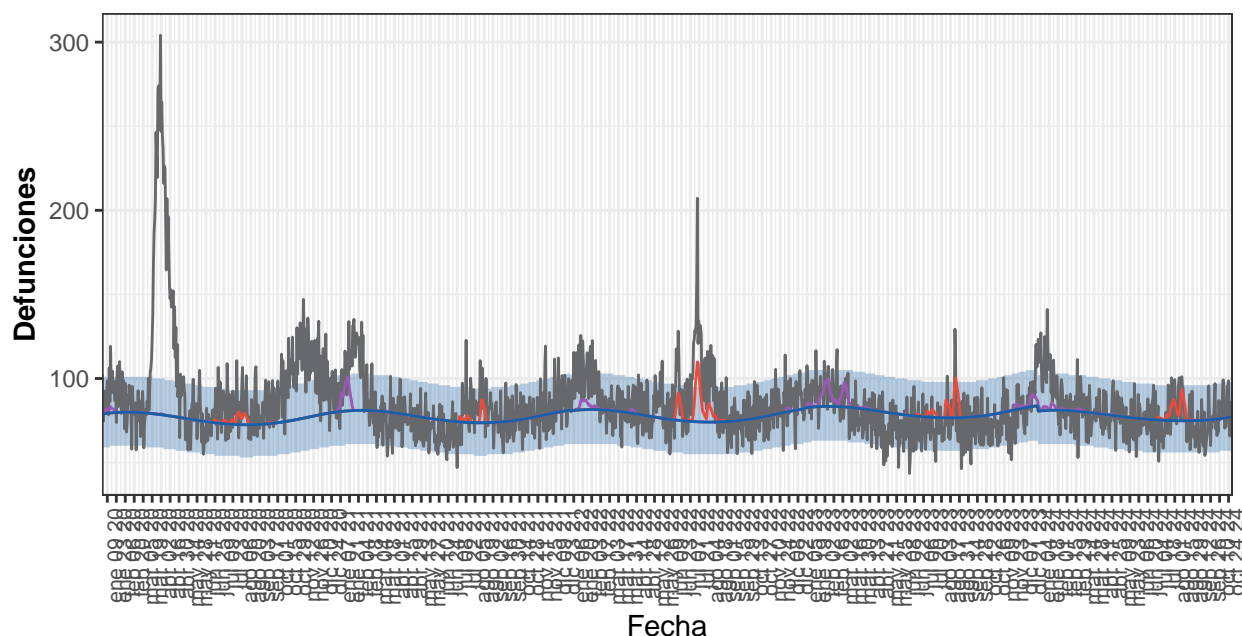
Tabla 7. Defunciones observadas, estimadas base, excesos por todas las causas y defunciones atribuibles a temperaturas. Cantabria, 2020-2024.

Año	Observadas	Estimadas base	Exceso por todas las causas	Atribuibles a temperatura
2020	6.583	6.103	480	19
2021	5.982	6.303	-321	58
2022	6.900	6.004	896	78
2023	6.367	6.548	-182	288
2024-enero	720	580	140	16
2024-febrero	545	540	6	0
2024-marzo	576	563	13	0
2024-abril	468	526	-59	4
2024-mayo	517	527	-10	1
2024-junio	482	501	-18	1
2024-julio	537	514	23	1
2024-agosto	447	513	-66	5
2024-septiembre	508	498	10	1
2024-octubre	492	507	-16	2
2024-total	5.291	5.268	23	29

Castilla y León

Desde el 01 de enero de 2020 MoMo ha identificado en Castilla y León 13.968 exceso de defunciones por todas las causas y 2.462 defunciones atribuibles a temperatura. Los resultados se muestran a continuación.

Figura 8. Mortalidad por todas las causas observada y esperada. Castilla y León, 2020–2024.



Defunciones — Atrib. defecto temp. — Atrib. exceso temp. — Estimadas base — Observadas

Defunciones observadas (gris) y defunciones estimadas base (azul), con el intervalo de confianza al 99% (banda azul), defunciones atribuibles a exceso de temperatura (rojo), defunciones atribuibles a defecto de temperatura (morado).

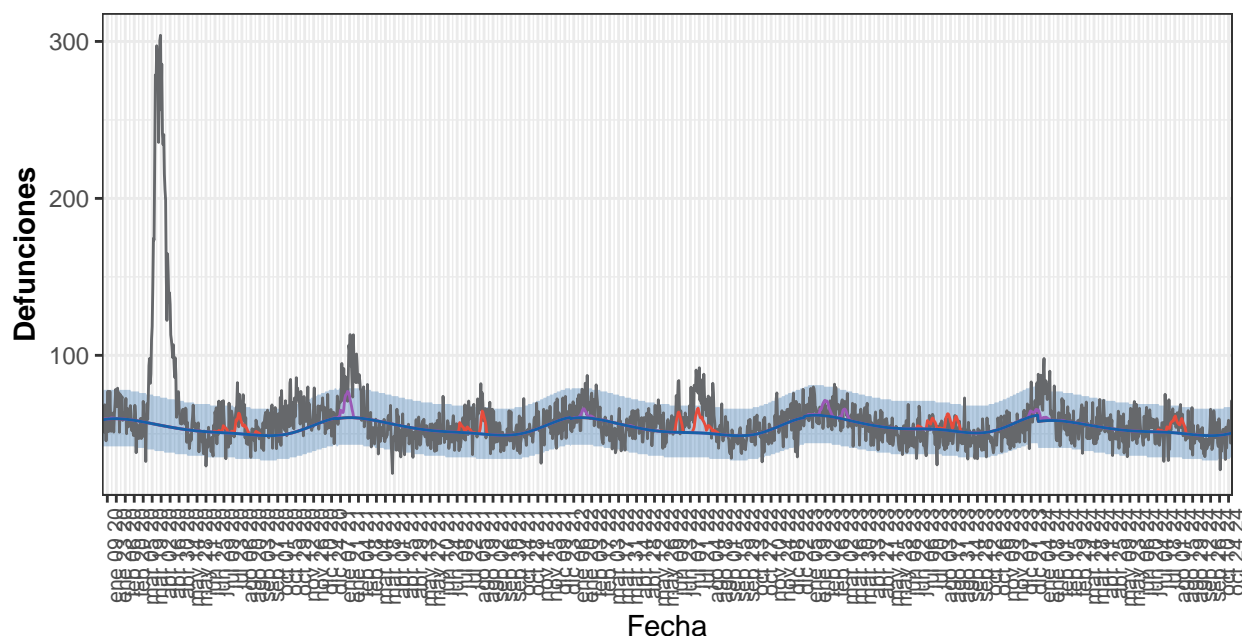
Tabla 8. Defunciones observadas, estimadas base, excesos por todas las causas y defunciones atribuibles a temperaturas. Castilla y León, 2020-2024.

Año	Observadas	Estimadas base	Exceso por todas las causas	Atribuibles a temperatura
2020	36.641	27.921	8.720	189
2021	29.714	28.237	1.478	386
2022	31.800	28.386	3.414	715
2023	28.646	29.197	-551	813
2024-enero	3.288	2.510	778	55
2024-febrero	2.376	2.346	30	13
2024-marzo	2.511	2.478	32	14
2024-abril	2.392	2.356	36	5
2024-mayo	2.338	2.390	-52	0
2024-junio	2.251	2.278	-27	0
2024-julio	2.330	2.330	0	96
2024-agosto	2.483	2.322	161	175
2024-septiembre	2.088	2.257	-168	1
2024-octubre	2.408	2.291	117	0
2024-total	24.464	23.557	907	360

Castilla La Mancha

Desde el 01 de enero de 2020 MoMo ha identificado en Castilla La Mancha 9.300 exceso de defunciones por todas las causas y 1.718 defunciones atribuibles a temperatura. Los resultados se muestran a continuación.

Figura 9. Mortalidad por todas las causas observada y esperada. Castilla La Mancha, 2020–2024



Defunciones — Atrib. defecto temp. — Atrib. exceso temp. — Estimadas base — Observadas

Defunciones observadas (gris) y defunciones estimadas base (azul), con el intervalo de confianza al 99% (banda azul), defunciones atribuibles a exceso de temperatura (rojo), defunciones atribuibles a defecto de temperatura (morado).

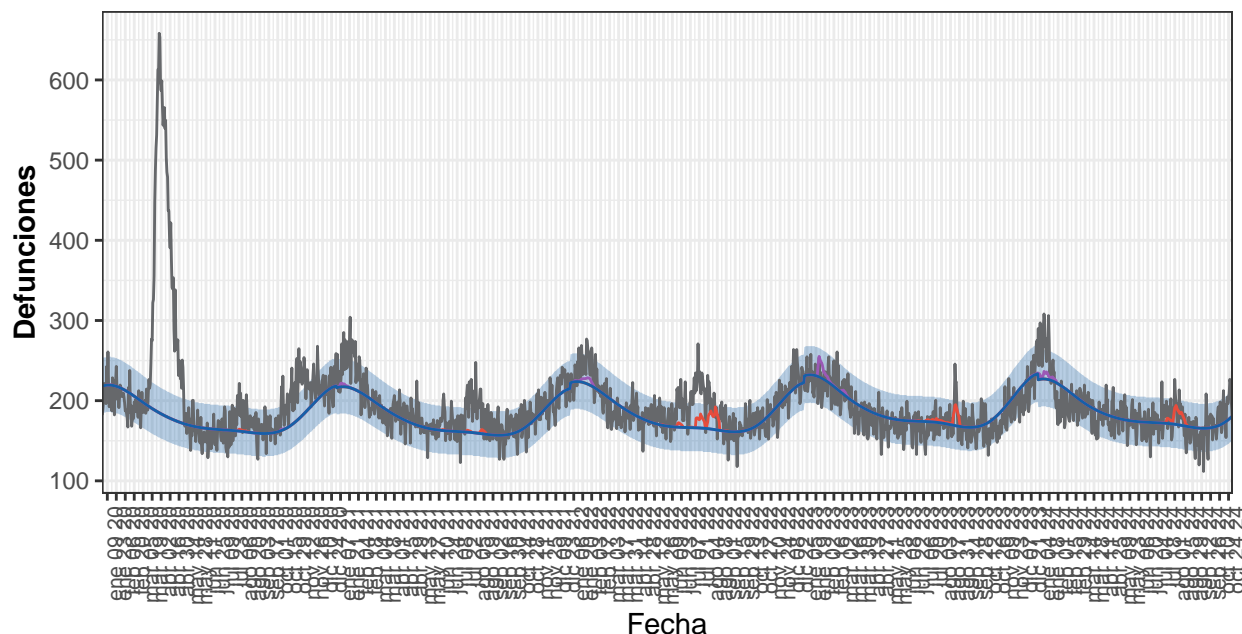
Tabla 9. Defunciones observadas, estimadas base, excesos por todas las causas y defunciones atribuibles a temperaturas. Castilla La Mancha, 2020-2024.

Año	Observadas	Estimadas base	Exceso por todas las causas	Atribuibles a temperatura
2020	26.334	19.639	6.695	213
2021	20.610	19.724	886	367
2022	20.897	19.569	1.327	402
2023	19.901	20.231	-330	486
2024-enero	2.238	1.808	430	44
2024-febrero	1.605	1.674	-69	3
2024-marzo	1.715	1.730	-14	2
2024-abril	1.659	1.613	46	0
2024-mayo	1.635	1.619	15	0
2024-junio	1.672	1.544	128	0
2024-julio	1.643	1.581	62	75
2024-agosto	1.704	1.551	152	126
2024-septiembre	1.401	1.470	-69	0
2024-octubre	1.526	1.485	41	0
2024-total	16.797	16.075	722	250

Cataluña

Desde el 01 de enero de 2020 MoMo ha identificado en Cataluña 19.765 exceso de defunciones por todas las causas y 1.928 defunciones atribuibles a temperatura. Los resultados se muestran a continuación.

Figura 10. Mortalidad por todas las causas observada y esperada. Cataluña, 2020–2024.



Defunciones — Atrib. defecto temp. — Atrib. exceso temp. — Estimadas base — Observadas

Defunciones observadas (gris) y defunciones estimadas base (azul), con el intervalo de confianza al 99% (banda azul), defunciones atribuibles a exceso de temperatura (rojo), defunciones atribuibles a defecto de temperatura (morado).

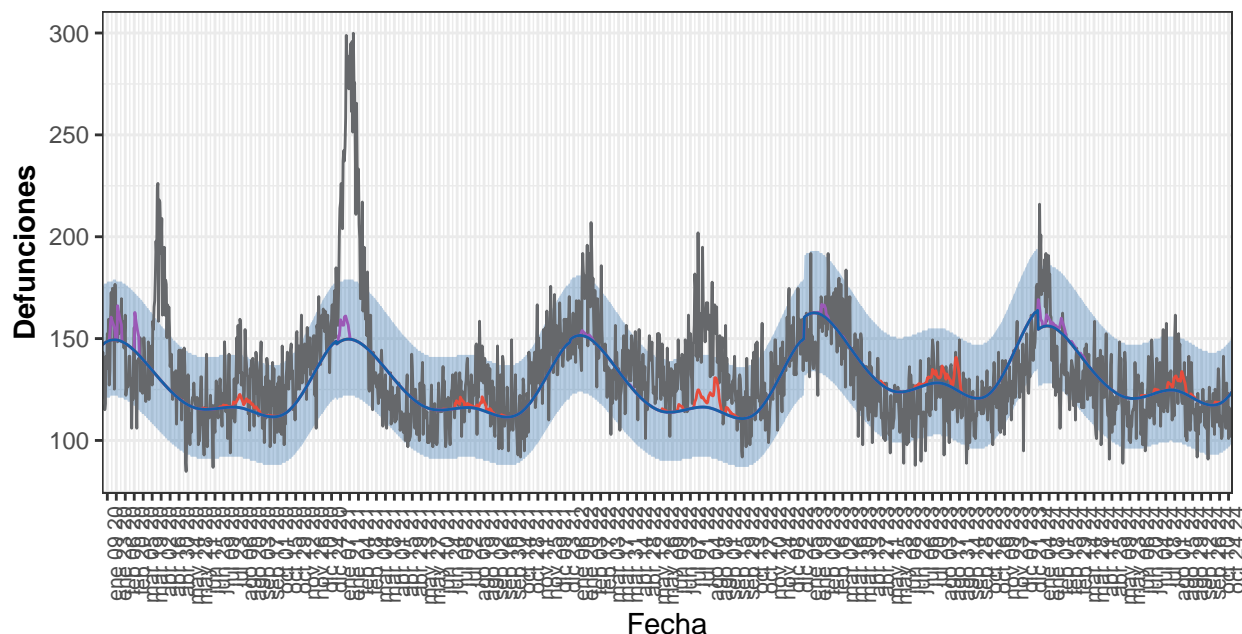
Tabla 10. Defunciones observadas, estimadas base, excesos por todas las causas y defunciones atribuibles a temperaturas. Cataluña, 2020-2024.

Año	Observadas	Estimadas base	Exceso por todas las causas	Atribuibles a temperatura
2020	80.318	66.480	13.838	42
2021	69.106	65.452	3.655	100
2022	70.813	67.246	3.567	711
2023	67.933	69.781	-1.849	583
2024-enero	7.819	6.990	830	141
2024-febrero	5.596	6.179	-582	0
2024-marzo	5.899	6.066	-167	3
2024-abril	5.410	5.494	-84	1
2024-mayo	5.584	5.460	124	0
2024-junio	5.093	5.198	-105	0
2024-julio	5.519	5.326	193	73
2024-agosto	5.425	5.225	200	274
2024-septiembre	4.779	4.977	-198	0
2024-octubre	5.520	5.176	344	0
2024-total	56.644	56.089	555	492

Comunitat Valenciana

Desde el 01 de enero de 2020 MoMo ha identificado en Comunitat Valenciana 8.692 exceso de defunciones por todas las causas y 1.780 defunciones atribuibles a temperatura. Los resultados se muestran a continuación.

Figura 11. Mortalidad por todas las causas observada y esperada. Comunitat Valenciana, 2020-2024



Defunciones — Atrib. defecto temp. — Atrib. exceso temp. — Estimadas base — Observadas

Defunciones observadas (gris) y defunciones estimadas base (azul), con el intervalo de confianza al 99% (banda azul), defunciones atribuibles a exceso de temperatura (rojo), defunciones atribuibles a defecto de temperatura (morado).

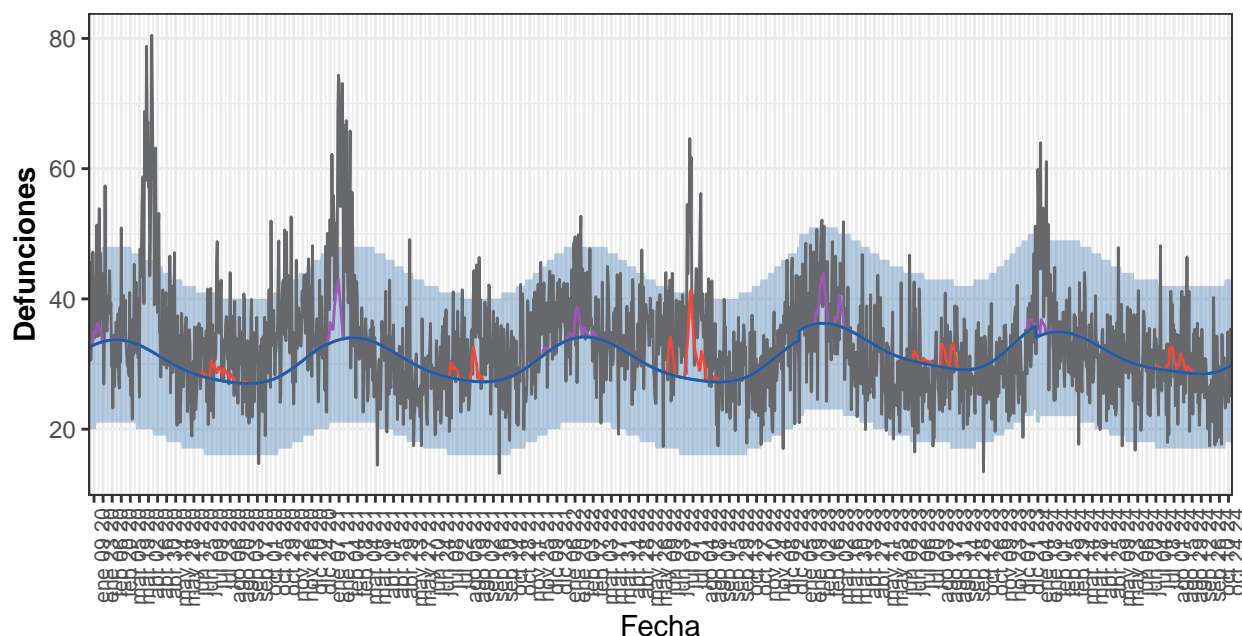
Tabla 11. Defunciones observadas, estimadas base, excesos por todas las causas y defunciones atribuibles a temperaturas. Comunitat Valenciana, 2020-2024.

Año	Observadas	Estimadas base	Exceso por todas las causas	Atribuibles a temperatura
2020	49.390	46.184	3.206	417
2021	50.306	46.019	4.287	275
2022	50.529	45.896	4.632	374
2023	47.329	49.815	-2.487	363
2024-enero	5.150	4.822	328	100
2024-febrero	3.801	4.339	-539	55
2024-marzo	4.038	4.279	-241	10
2024-abril	3.700	3.822	-122	0
2024-mayo	3.674	3.765	-92	0
2024-junio	3.553	3.649	-96	7
2024-julio	3.891	3.851	40	45
2024-agosto	3.906	3.809	97	126
2024-septiembre	3.384	3.552	-168	1
2024-octubre	3.436	3.590	-155	8
2024-total	38.531	39.478	-947	352

Extremadura

Desde el 01 de enero de 2020 MoMo ha identificado en Extremadura 4.180 excesos de defunciones por todas las causas y 832 defunciones atribuibles a temperatura. Los resultados se muestran a continuación.

Figura 12. Mortalidad por todas las causas observada y esperada. Extremadura, 2020–2024.



Defunciones — Atrib. defecto temp. — Atrib. exceso temp. — Estimadas base — Observadas

Defunciones observadas (gris) y defunciones estimadas base (azul), con el intervalo de confianza al 99% (banda azul), defunciones atribuibles a exceso de temperatura (rojo), defunciones atribuibles a defecto de temperatura (morado).

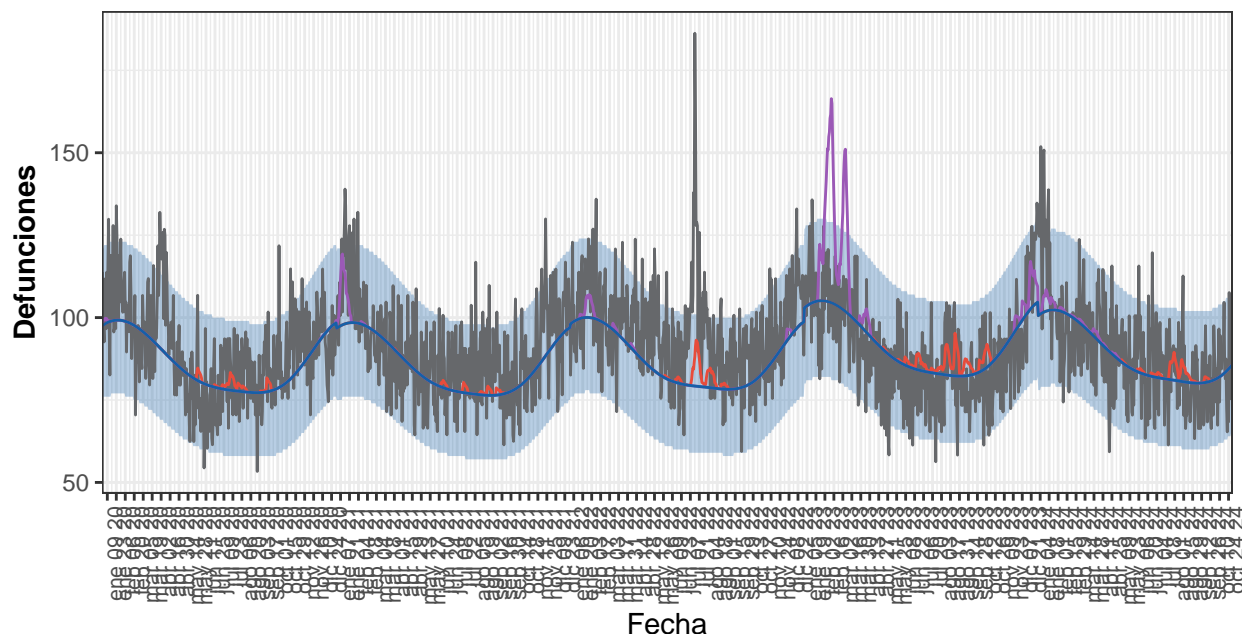
Tabla 12. Defunciones observadas, estimadas base, excesos por todas las causas y defunciones atribuibles a temperaturas. Extremadura, 2020-2024.

Año	Observadas	Estimadas base	Exceso por todas las causas	Atribuibles a temperatura
2020	13.059	10.999	2.060	90
2021	12.146	11.081	1.065	176
2022	12.377	11.067	1.310	278
2023	11.460	11.817	-358	203
2024-enero	1.333	1.073	260	20
2024-febrero	963	1.009	-46	0
2024-marzo	975	1.050	-75	1
2024-abril	905	968	-63	0
2024-mayo	975	951	23	0
2024-junio	886	890	-4	0
2024-julio	949	902	47	30
2024-agosto	962	889	73	34
2024-septiembre	809	856	-47	0
2024-octubre	811	876	-65	0
2024-total	9.568	9.465	103	85

Galicia

Desde el 01 de enero de 2020 MoMo ha identificado en Galicia 6.379 exceso de defunciones por todas las causas y 3.196 defunciones atribuibles a temperatura. Los resultados se muestran a continuación.

Figura 13. Mortalidad por todas las causas observada y esperada. Galicia, 2020–2024.



Defunciones — Atrib. defecto temp. — Atrib. exceso temp. — Estimadas base — Observadas

Defunciones observadas (gris) y defunciones estimadas base (azul), con el intervalo de confianza al 99% (banda azul), defunciones atribuibles a exceso de temperatura (rojo), defunciones atribuibles a defecto de temperatura (morado).

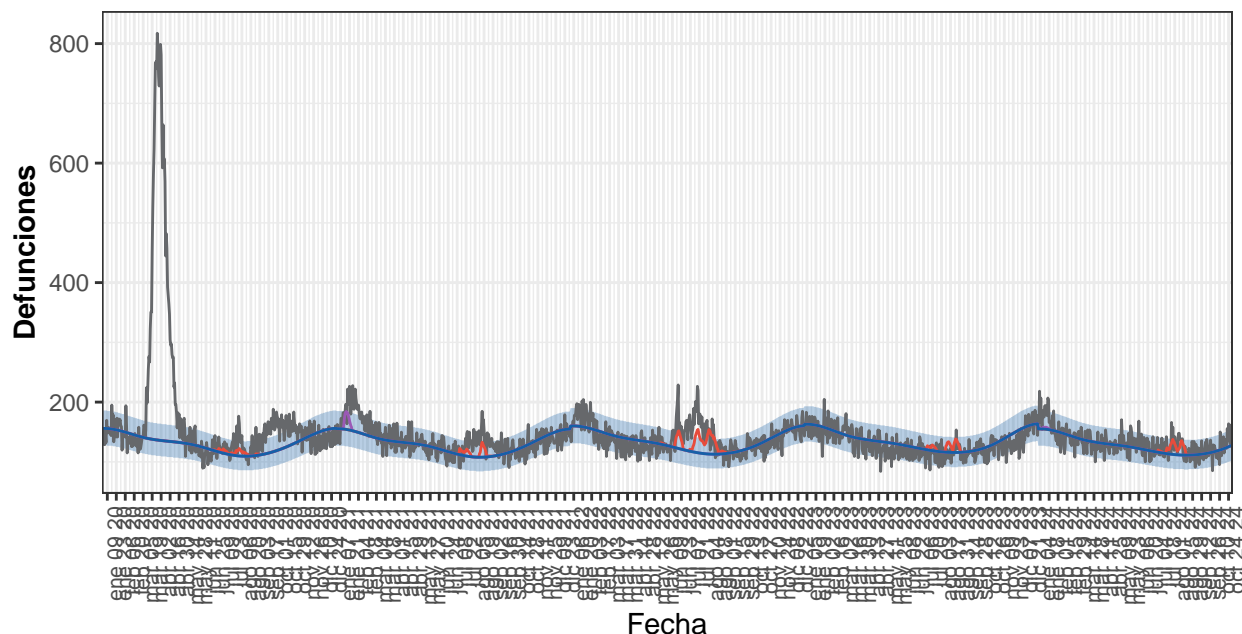
Tabla 13. Defunciones observadas, estimadas base, excesos por todas las causas y defunciones atribuibles a temperaturas. Galicia, 2020-2024.

Año	Observadas	Estimadas base	Exceso por todas las causas	Atribuibles a temperatura
2020	33.042	31.626	1.416	145
2021	32.956	31.254	1.702	301
2022	35.164	31.814	3.350	356
2023	32.924	33.569	-645	2.056
2024-enero	3.619	3.157	461	81
2024-febrero	2.727	2.927	-200	13
2024-marzo	2.969	2.991	-22	26
2024-abril	2.763	2.722	41	23
2024-mayo	2.675	2.658	17	9
2024-junio	2.619	2.484	135	16
2024-julio	2.627	2.525	103	61
2024-agosto	2.536	2.496	40	96
2024-septiembre	2.327	2.410	-84	13
2024-octubre	2.558	2.491	67	0
2024-total	27.419	26.863	556	337

Comunidad de Madrid

Desde el 01 de enero de 2020 MoMo ha identificado en Comunidad de Madrid 23.195 exceso de defunciones por todas las causas y 3.046 defunciones atribuibles a temperatura. Los resultados se muestran a continuación.

Figura 14. Mortalidad por todas las causas observada y esperada. Comunidad de Madrid, 2020–:



Defunciones — Atrib. defecto temp. — Atrib. exceso temp. — Estimadas base — Observadas

Defunciones observadas (gris) y defunciones estimadas base (azul), con el intervalo de confianza al 99% (banda azul), defunciones atribuibles a exceso de temperatura (rojo), defunciones atribuibles a defecto de temperatura (morado).

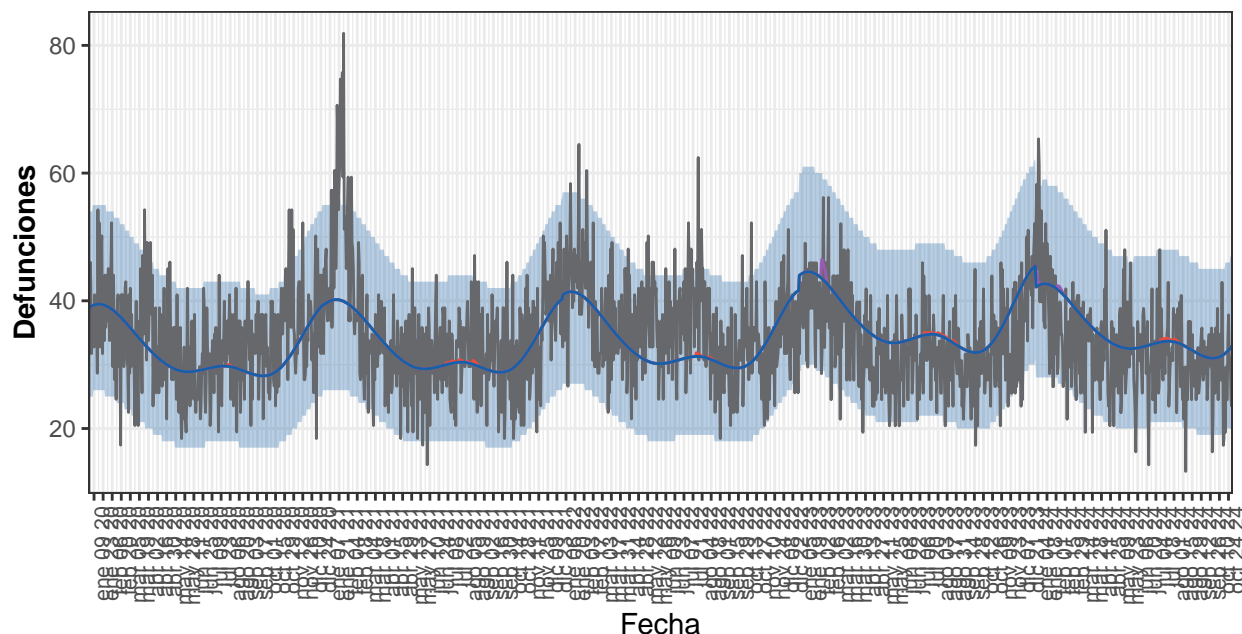
Tabla 14. Defunciones observadas, estimadas base, excesos por todas las causas y defunciones atribuibles a temperaturas. Comunidad de Madrid, 2020-2024.

Año	Observadas	Estimadas base	Exceso por todas las causas	Atribuibles a temperatura
2020	66.785	48.260	18.526	263
2021	50.271	47.529	2.741	570
2022	51.402	49.081	2.322	1.308
2023	47.694	49.594	-1.900	407
2024-enero	5.342	4.763	579	40
2024-febrero	4.036	4.220	-184	0
2024-marzo	4.159	4.219	-60	0
2024-abril	3.823	3.912	-90	0
2024-mayo	4.061	3.910	151	0
2024-junio	3.774	3.610	164	0
2024-julio	3.844	3.547	298	208
2024-agosto	3.816	3.456	360	251
2024-septiembre	3.475	3.410	65	0
2024-octubre	3.883	3.659	224	0
2024-total	40.214	38.707	1.507	499

Murcia

Desde el 01 de enero de 2020 MoMo ha identificado en Murcia 241 exceso de defunciones por todas las causas y 67 defunciones atribuibles a temperatura. Los resultados se muestran a continuación.

Figura 15. Mortalidad por todas las causas observada y esperada. Murcia, 2020–2024.



Defunciones — Atrib. defecto temp. — Atrib. exceso temp. — Estimadas base — Observadas

Defunciones observadas (gris) y defunciones estimadas base (azul), con el intervalo de confianza al 99% (banda azul), defunciones atribuibles a exceso de temperatura (rojo), defunciones atribuibles a defecto de temperatura (morado).

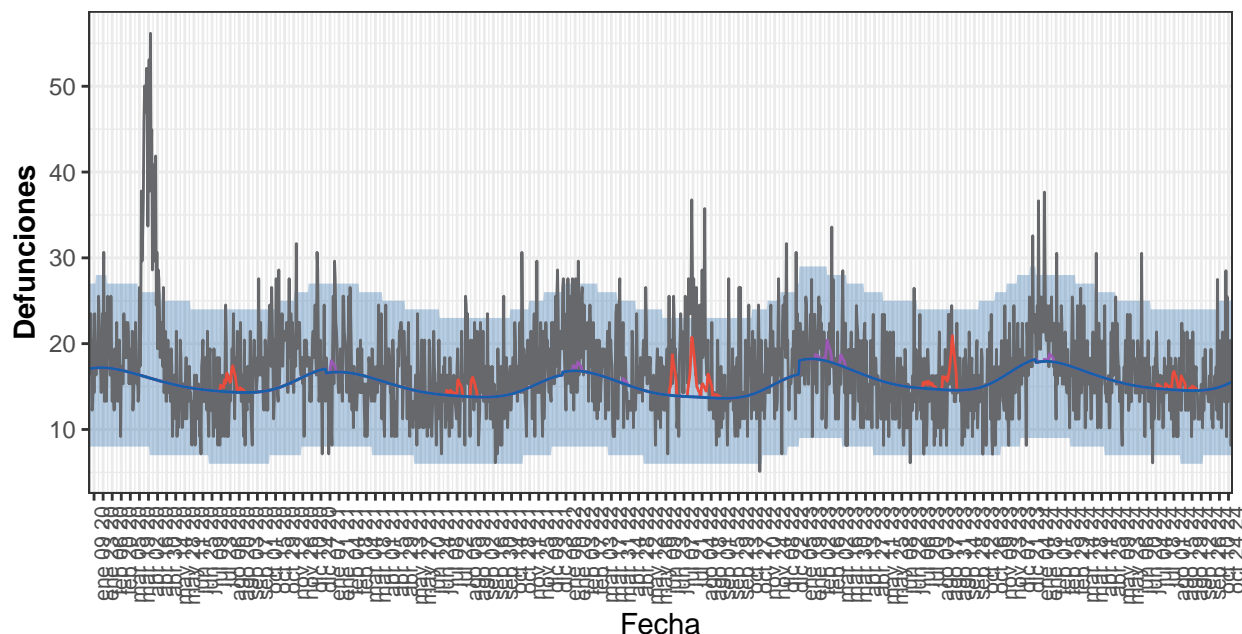
Tabla 15. Defunciones observadas, estimadas base, excesos por todas las causas y defunciones atribuibles a temperaturas. Murcia, 2020-2024.

Año	Observadas	Estimadas base	Exceso por todas las causas	Atribuibles a temperatura
2020	12.427	11.841	586	2
2021	12.691	12.023	668	11
2022	13.161	12.335	826	5
2023	12.310	13.444	-1.135	28
2024-enero	1.351	1.316	35	8
2024-febrero	965	1.177	-212	5
2024-marzo	1.039	1.151	-113	0
2024-abril	935	1.026	-91	0
2024-mayo	1.022	1.014	8	0
2024-junio	895	986	-91	0
2024-julio	994	1.040	-46	6
2024-agosto	956	1.021	-65	2
2024-septiembre	885	942	-57	0
2024-octubre	878	951	-72	0
2024-total	9.920	10.624	-704	22

Navarra

Desde el 01 de enero de 2020 MoMo ha identificado en Navarra 2.793 exceso de defunciones por todas las causas y 350 defunciones atribuibles a temperatura. Los resultados se muestran a continuación.

Figura 16. Mortalidad por todas las causas observada y esperada. Navarra, 2020–2024.



Defunciones — Atrib. defecto temp. — Atrib. exceso temp. — Estimadas base — Observadas

Defunciones observadas (gris) y defunciones estimadas base (azul), con el intervalo de confianza al 99% (banda azul), defunciones atribuibles a exceso de temperatura (rojo), defunciones atribuibles a defecto de temperatura (morado).

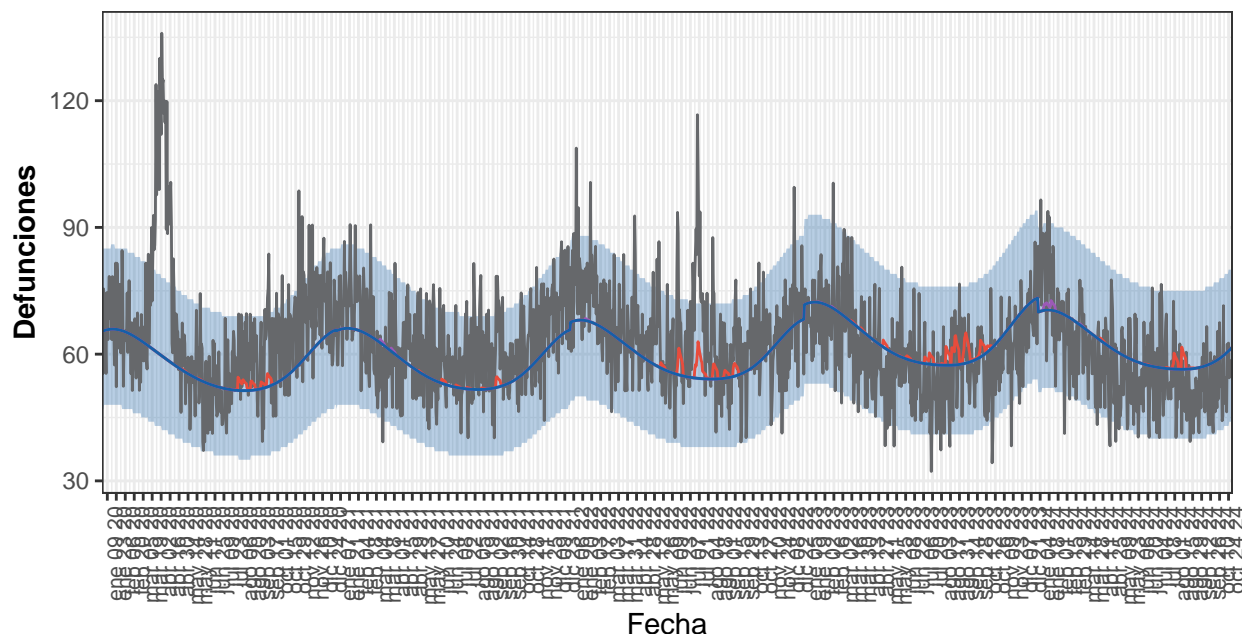
Tabla 16. Defunciones observadas, estimadas base, excesos por todas las causas y defunciones atribuibles a temperaturas. Navarra, 2020-2024.

Año	Observadas	Estimadas base	Exceso por todas las causas	Atribuibles a temperatura
2020	6.793	5.691	1.102	42
2021	5.858	5.469	389	40
2022	6.394	5.438	956	129
2023	5.901	5.873	28	97
2024-enero	690	555	135	7
2024-febrero	522	509	13	0
2024-marzo	519	521	-2	0
2024-abril	498	480	17	0
2024-mayo	521	477	44	0
2024-junio	477	449	29	0
2024-julio	471	456	15	11
2024-agosto	488	451	36	22
2024-septiembre	423	438	-15	1
2024-octubre	497	453	43	0
2024-total	5.106	4.789	318	41

País Vasco

Desde el 01 de enero de 2020 MoMo ha identificado en País Vasco 4.674 exceso de defunciones por todas las causas y 591 defunciones atribuibles a temperatura. Los resultados se muestran a continuación.

Figura 17. Mortalidad por todas las causas observada y esperada. País Vasco, 2020–2024.



Defunciones — Atrib. defecto temp. — Atrib. exceso temp. — Estimadas base — Observadas

Defunciones observadas (gris) y defunciones estimadas base (azul), con el intervalo de confianza al 99% (banda azul), defunciones atribuibles a exceso de temperatura (rojo), defunciones atribuibles a defecto de temperatura (morado).

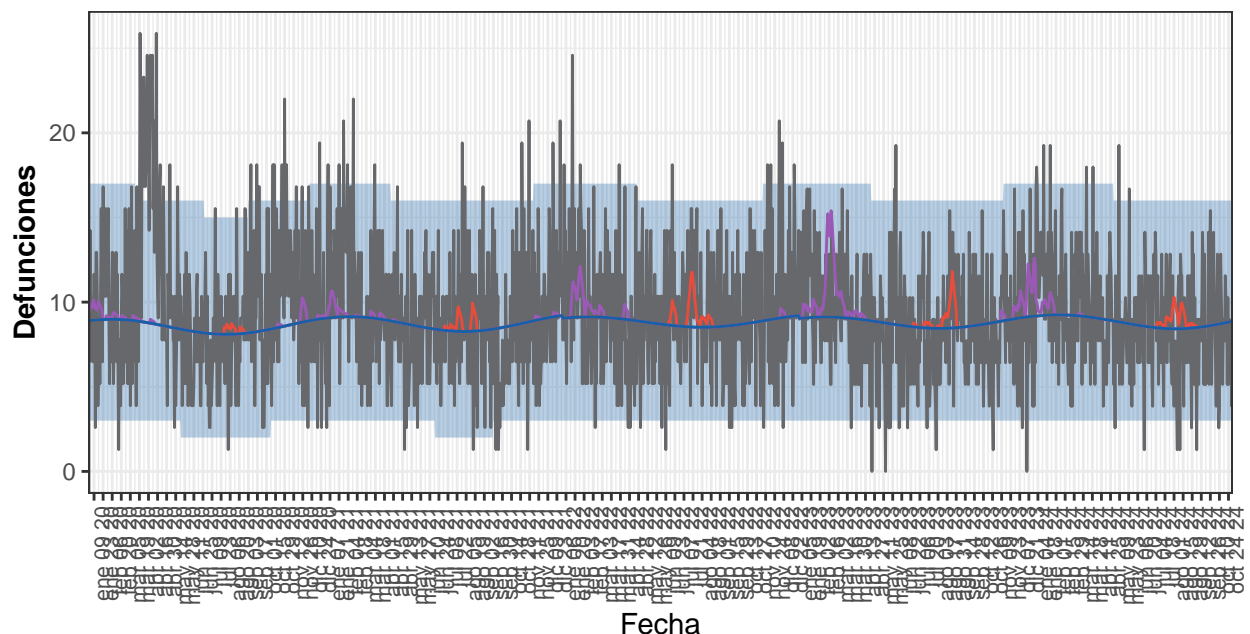
Tabla 17. Defunciones observadas, estimadas base, excesos por todas las causas y defunciones atribuibles a temperaturas. País Vasco, 2020-2024.

Año	Observadas	Estimadas base	Exceso por todas las causas	Atribuibles a temperatura
2020	24.111	21.125	2.986	77
2021	22.873	21.111	1.761	40
2022	23.874	21.902	1.973	171
2023	22.120	23.258	-1.138	218
2024-enero	2.391	2.178	213	27
2024-febrero	1.845	1.998	-154	0
2024-marzo	1.940	2.039	-99	2
2024-abril	1.741	1.870	-129	3
2024-mayo	1.691	1.844	-153	0
2024-junio	1.641	1.728	-87	1
2024-julio	1.734	1.757	-23	7
2024-agosto	1.585	1.750	-165	44
2024-septiembre	1.540	1.716	-176	0
2024-octubre	1.658	1.791	-134	0
2024-total	17.765	18.672	-907	84

La Rioja

Desde el 01 de enero de 2020 MoMo ha identificado en La Rioja 1.222 exceso de defunciones por todas las causas y 471 defunciones atribuibles a temperatura. Los resultados se muestran a continuación.

Figura 18. Mortalidad por todas las causas observada y esperada. La Rioja, 2020–2024.



Defunciones — Atrib. defecto temp. — Atrib. exceso temp. — Estimadas base — Observadas

Defunciones observadas (gris) y defunciones estimadas base (azul), con el intervalo de confianza al 99% (banda azul), defunciones atribuibles a exceso de temperatura (rojo), defunciones atribuibles a defecto de temperatura (morado).

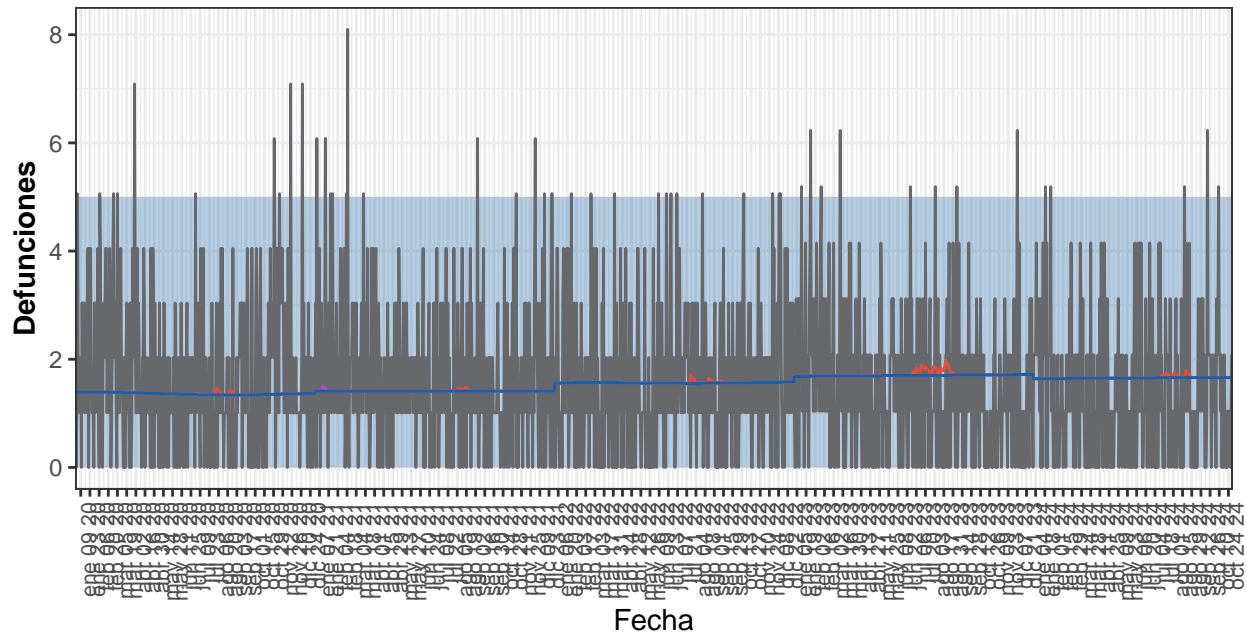
Tabla 18. Defunciones observadas, estimadas base, excesos por todas las causas y defunciones atribuibles a temperaturas. La Rioja, 2020-2024.

Año	Observadas	Estimadas base	Exceso por todas las causas	Atribuibles a temperatura
2020	3.736	3.136	600	49
2021	3.418	3.187	231	50
2022	3.481	3.229	252	108
2023	3.248	3.216	31	208
2024-enero	385	286	99	20
2024-febrero	267	268	-1	0
2024-marzo	329	284	45	1
2024-abril	270	269	0	0
2024-mayo	247	272	-26	0
2024-junio	263	258	6	0
2024-julio	284	262	22	12
2024-agosto	248	262	-14	22
2024-septiembre	248	257	-9	1
2024-octubre	247	263	-16	0
2024-total	2.787	2.679	108	55

Ceuta

Desde el 01 de enero de 2020 MoMo ha identificado en Ceuta 132 exceso de defunciones por todas las causas y 13 defunciones atribuibles a temperatura. Los resultados se muestran a continuación.

Figura 19. Mortalidad por todas las causas observada y esperada. Ceuta, 2020–2024.



Defunciones — Atrib. defecto temp. — Atrib. exceso temp. — Estimadas base — Observadas

Defunciones observadas (gris) y defunciones estimadas base (azul), con el intervalo de confianza al 99% (banda azul), defunciones atribuibles a exceso de temperatura (rojo), defunciones atribuibles a defecto de temperatura (morado).

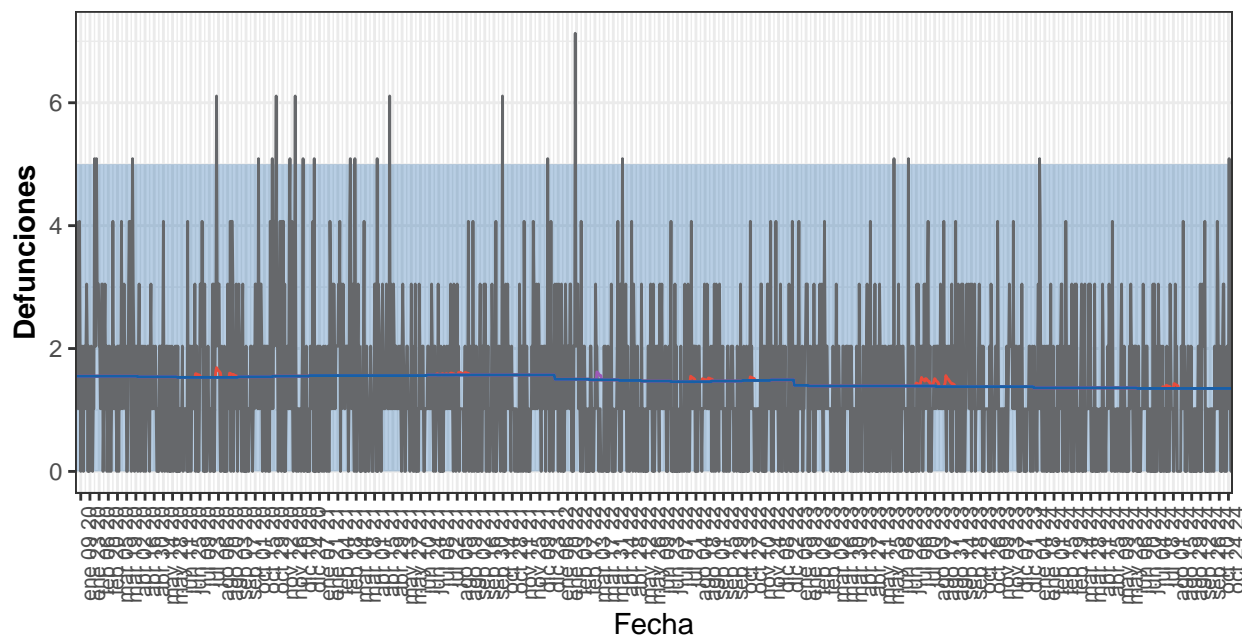
Tabla 19. Defunciones observadas, estimadas base, excesos por todas las causas y defunciones atribuibles a temperaturas. Ceuta, 2020-2024.

Año	Observadas	Estimadas base	Exceso por todas las causas	Atribuibles a temperatura
2020	641	498	143	1
2021	633	515	118	1
2022	586	571	16	2
2023	547	620	-74	7
2024-enero	65	51	15	0
2024-febrero	35	48	-12	0
2024-marzo	42	51	-10	0
2024-abril	35	50	-14	0
2024-mayo	34	51	-17	0
2024-junio	48	50	-2	0
2024-julio	40	51	-12	1
2024-agosto	44	51	-8	1
2024-septiembre	45	50	-5	0
2024-octubre	44	50	-6	0
2024-total	431	502	-71	2

Melilla

Desde el 01 de enero de 2020 MoMo ha identificado en Melilla -264 exceso de defunciones por todas las causas y 9 defunciones atribuibles a temperatura. Los resultados se muestran a continuación.

Figura 20. Mortalidad por todas las causas observada y esperada. Melilla, 2020–2024.



Defunciones — Atrib. defecto temp. — Atrib. exceso temp. — Estimadas base — Observadas

Defunciones observadas (gris) y defunciones estimadas base (azul), con el intervalo de confianza al 99% (banda azul), defunciones atribuibles a exceso de temperatura (rojo), defunciones atribuibles a defecto de temperatura (morado).

Tabla 20. Defunciones observadas, estimadas base, excesos por todas las causas y defunciones atribuibles a temperaturas. Melilla, 2020-2024.

Año	Observadas	Estimadas base	Exceso por todas las causas	Atribuibles a temperatura
2020	571	564	6	2
2021	504	571	-67	1
2022	445	540	-95	2
2023	472	506	-34	4
2024-enero	42	42	0	0
2024-febrero	36	39	-4	0
2024-marzo	35	42	-8	0
2024-abril	34	41	-7	0
2024-mayo	29	42	-14	0
2024-junio	32	41	-9	0
2024-julio	34	42	-8	0
2024-agosto	28	42	-14	0
2024-septiembre	30	40	-11	0
2024-octubre	41	40	0	0
2024-total	337	412	-75	1