

MoMo. Monitorización de la mortalidad diaria por todas las causas y atribuible a temperatura

Situación a 08 de enero de 2025

El sistema de monitorización de la mortalidad diaria por todas las causas (MoMo) fue desarrollado en 2004, en el marco del «Plan de acciones preventivas contra los efectos de las temperaturas excesivas», coordinado por el Ministerio de Sanidad, para reducir el impacto sobre la salud de la población como consecuencia del exceso de temperatura. El objetivo de MoMo es identificar las desviaciones de mortalidad diaria observada con respecto a la esperada según las series históricas de mortalidad, y permite estimar de forma indirecta el impacto de cualquier evento de importancia en Salud Pública.

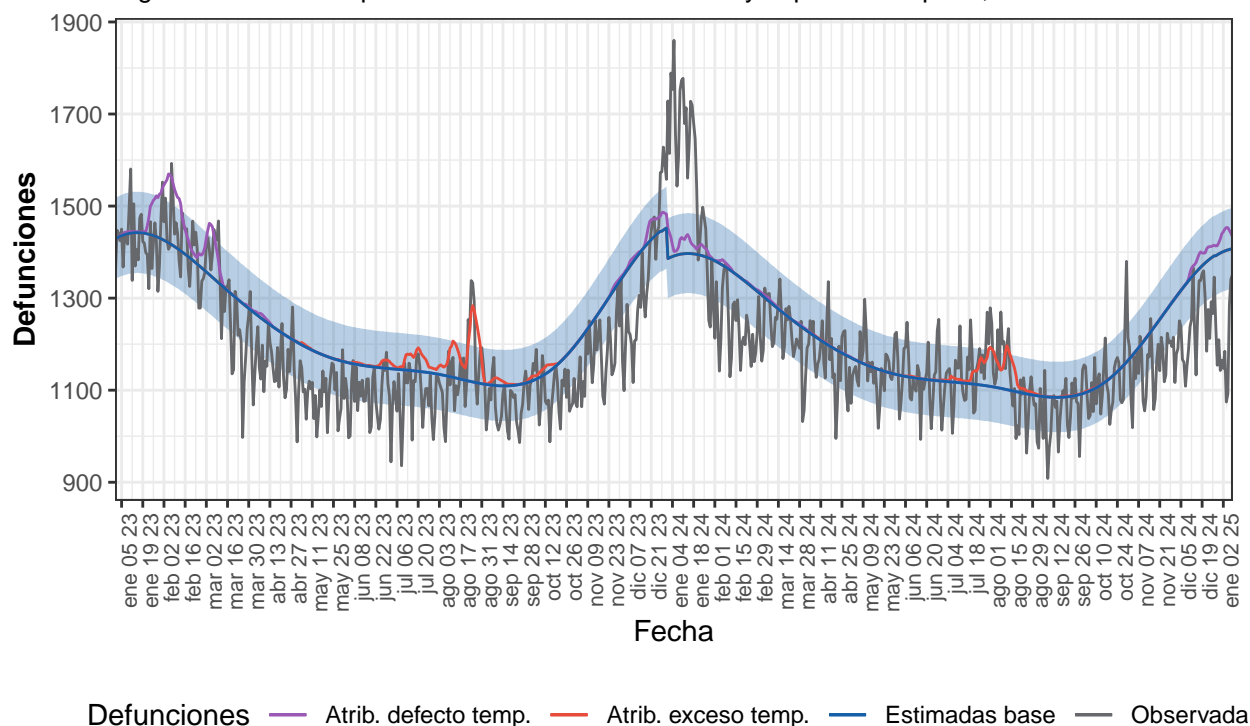
En este informe se muestran los principales resultados de MoMo desde el 01 de enero de 2023.

Los resultados más detallados, a niveles de desagregación más bajos, y la metodología empleada, pueden consultarse [aquí](#).

Resultados a nivel nacional

Desde el 01 de enero de 2023 MoMo ha identificado a nivel nacional -22.814 exceso de defunciones por todas las causas y 11.632 defunciones atribuibles a temperatura. Los resultados se muestran a continuación.

Figura 1. Mortalidad por todas las causas observada y esperada. España, 2023–2025.



Defunciones observadas (gris) y defunciones estimadas base (azul), con el intervalo de confianza al 99% (banda azul), defunciones atribuibles a exceso de temperatura (rojo), defunciones atribuibles a defecto de temperatura (morado).

Tabla 1. Defunciones observadas, estimadas base, excesos por todas las causas y defunciones atribuibles a temperaturas. España, 2023-2025.

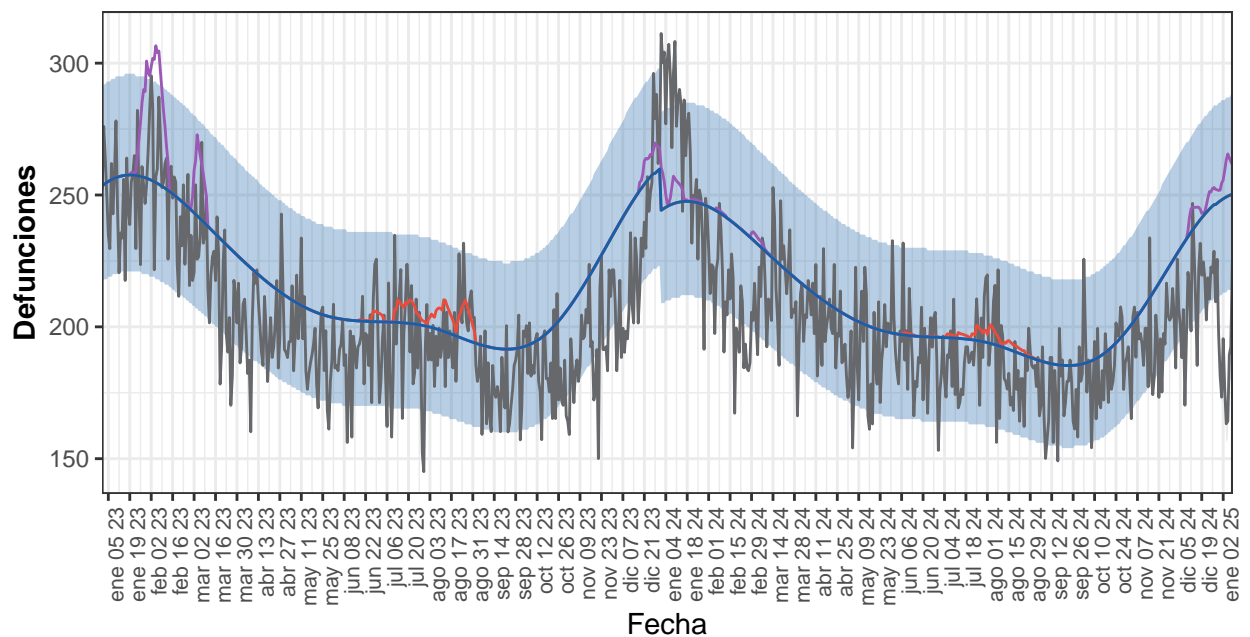
Año	Observadas	Estimadas base	Exceso por todas las causas	Atribuibles a temperatura
2023	437.671	453.562	-15.891	7.780
2024	436.719	442.049	-5.330	3.521
2025-enero	9.638	11.231	-1.593	331
2025-total	9.638	11.231	-1.593	331

Resultados por CCAA

Andalucía

Desde el 01 de enero de 2023 MoMo ha identificado en Andalucía -8.637 exceso de defunciones por todas las causas y 1.908 defunciones atribuibles a temperatura. Los resultados se muestran a continuación.

Figura 2. Mortalidad por todas las causas observada y esperada. Andalucía, 2023-2025.



Defunciones — Atrib. defecto temp. — Atrib. exceso temp. — Estimadas base — Observadas

Defunciones observadas (gris) y defunciones estimadas base (azul), con el intervalo de confianza al 99% (banda azul), defunciones atribuibles a exceso de temperatura (rojo), defunciones atribuibles a defecto de temperatura (morado).

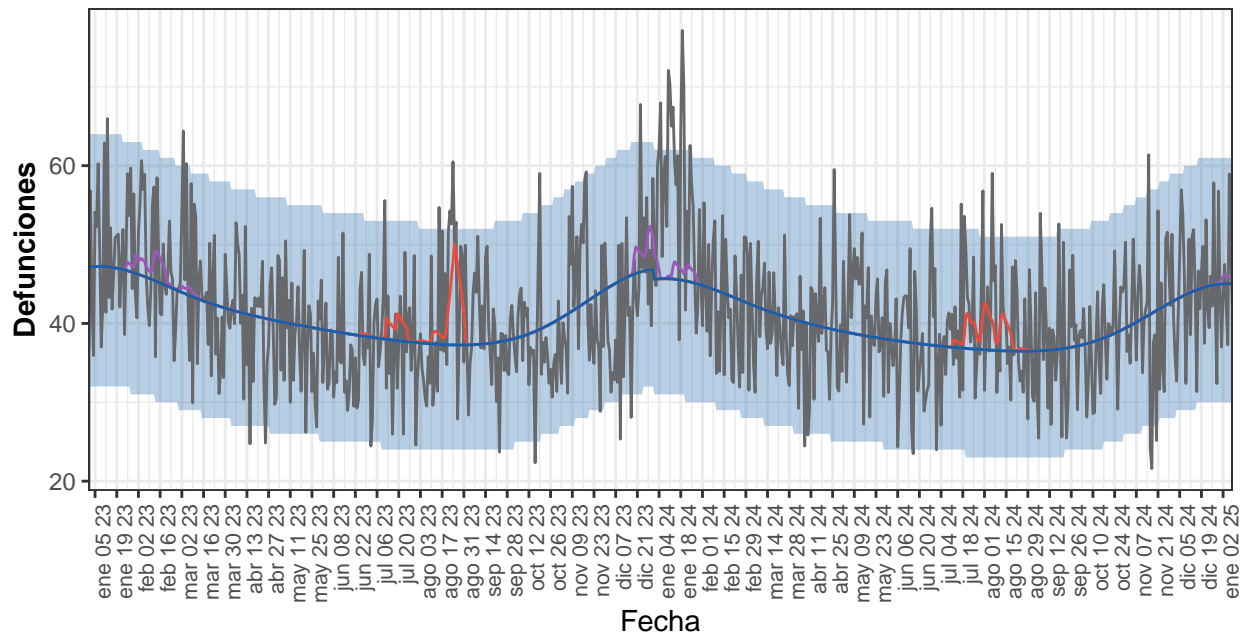
Tabla 2. Defunciones observadas, estimadas base, excesos por todas las causas y defunciones atribuibles a temperaturas. Andalucía, 2023-2025.

Año	Observadas	Estimadas base	Exceso por todas las causas	Atribuibles a temperatura
2023	75.274	79.888	-4.614	1.410
2024	73.709	77.217	-3.508	407
2025-enero	1.480	1.995	-515	92
2025-total	1.480	1.995	-515	92

Aragón

Desde el 01 de enero de 2023 MoMo ha identificado en Aragón 622 exceso de defunciones por todas las causas y 401 defunciones atribuibles a temperatura. Los resultados se muestran a continuación.

Figura 3. Mortalidad por todas las causas observada y esperada. Aragón, 2023–2025.



Defunciones — Atrib. defecto temp. — Atrib. exceso temp. — Estimadas base — Observadas

Defunciones observadas (gris) y defunciones estimadas base (azul), con el intervalo de confianza al 99% (banda azul), defunciones atribuibles a exceso de temperatura (rojo), defunciones atribuibles a defecto de temperatura (morado).

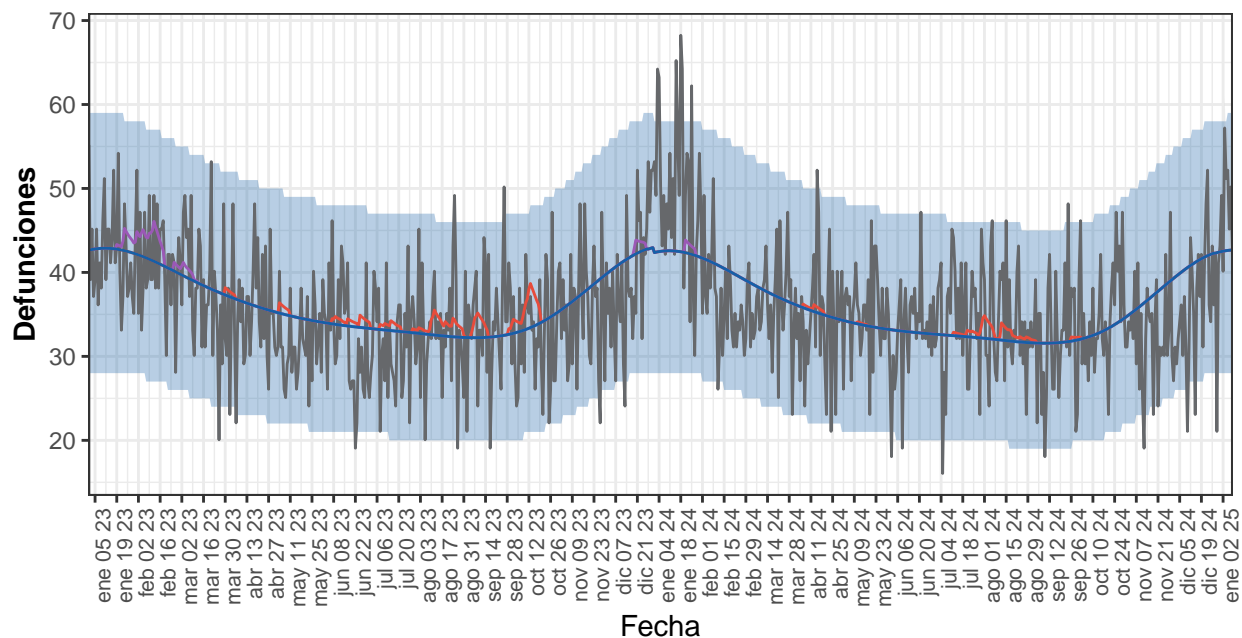
Tabla 3. Defunciones observadas, estimadas base, excesos por todas las causas y defunciones atribuibles a temperaturas. Aragón, 2023-2025.

Año	Observadas	Estimadas base	Exceso por todas las causas	Atribuibles a temperatura
2023	15.116	15.045	70	247
2024	15.191	14.637	554	147
2025-enero	358	360	-2	7
2025-total	358	360	-2	7

Asturias

Desde el 01 de enero de 2023 MoMo ha identificado en Asturias -211 exceso de defunciones por todas las causas y 308 defunciones atribuibles a temperatura. Los resultados se muestran a continuación.

Figura 4. Mortalidad por todas las causas observada y esperada. Asturias, 2023–2025.



Defunciones — Atrib. defecto temp. — Atrib. exceso temp. — Estimadas base — Observadas

Defunciones observadas (gris) y defunciones estimadas base (azul), con el intervalo de confianza al 99% (banda azul), defunciones atribuibles a exceso de temperatura (rojo), defunciones atribuibles a defecto de temperatura (morado).

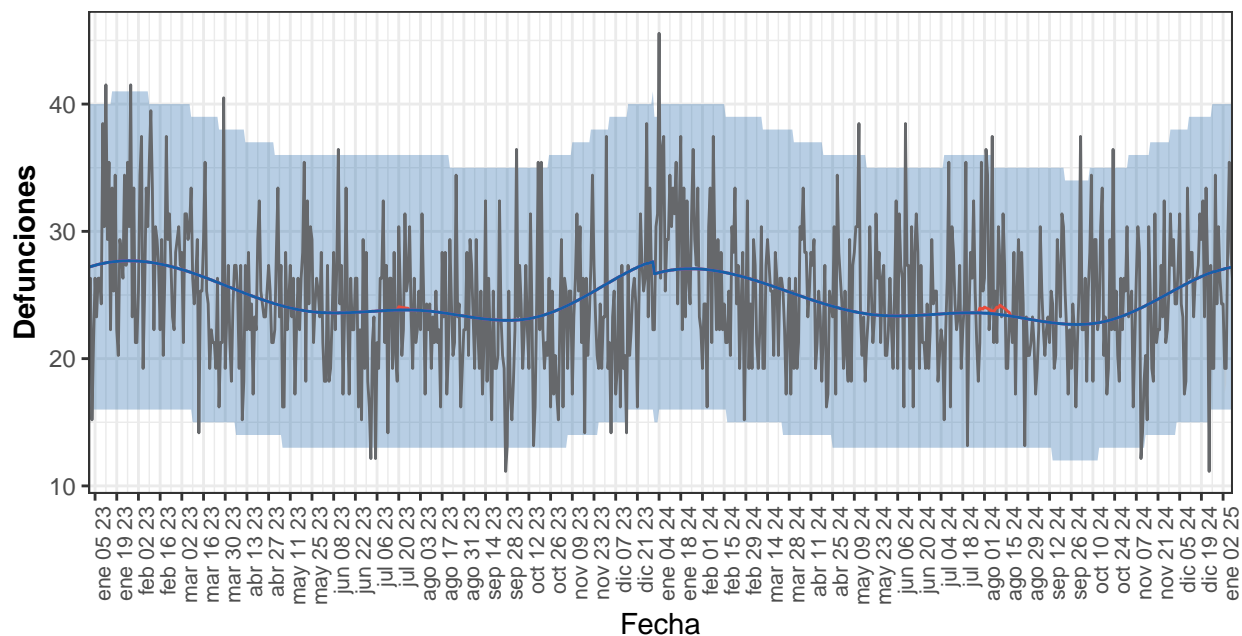
Tabla 4. Defunciones observadas, estimadas base, excesos por todas las causas y defunciones atribuibles a temperaturas. Asturias, 2023-2025.

Año	Observadas	Estimadas base	Exceso por todas las causas	Atribuibles a temperatura
2023	13.016	13.302	-286	245
2024	13.117	13.089	28	62
2025-enero	388	341	48	0
2025-total	388	341	48	0

Baleares

Desde el 01 de enero de 2023 MoMo ha identificado en Baleares 4 exceso de defunciones por todas las causas y 10 defunciones atribuibles a temperatura. Los resultados se muestran a continuación.

Figura 5. Mortalidad por todas las causas observada y esperada. Baleares, 2023–2025.



Defunciones — Atrib. defecto temp. — Atrib. exceso temp. — Estimadas base — Observadas

Defunciones observadas (gris) y defunciones estimadas base (azul), con el intervalo de confianza al 99% (banda azul), defunciones atribuibles a exceso de temperatura (rojo), defunciones atribuibles a defecto de temperatura (morado).

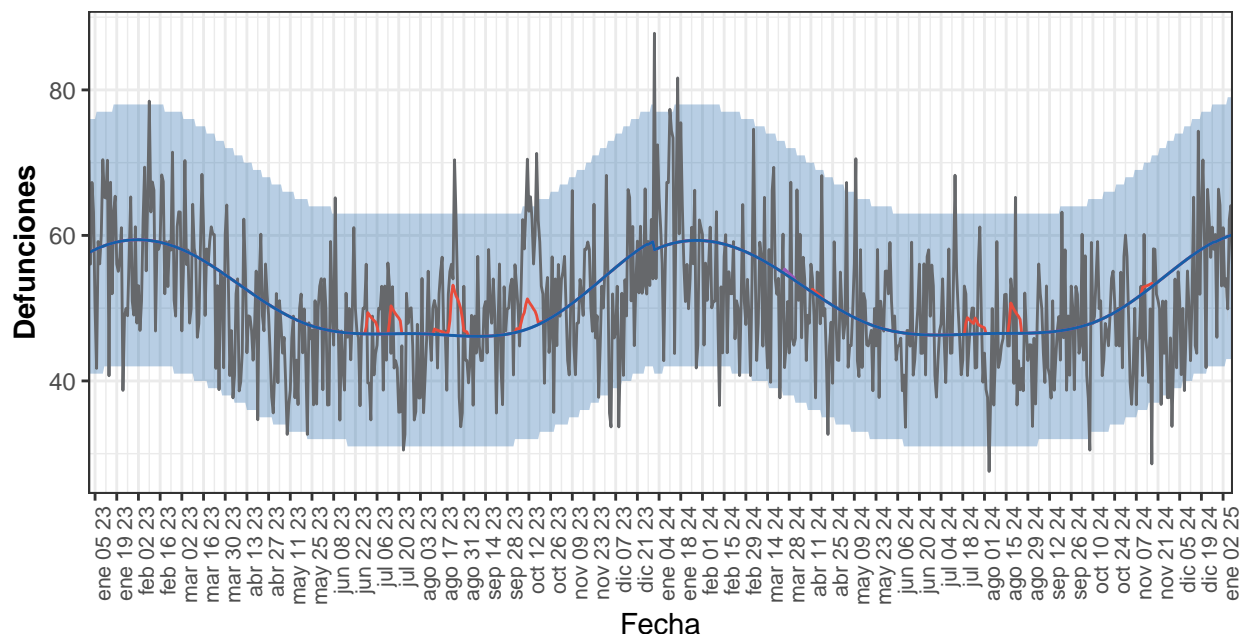
Tabla 5. Defunciones observadas, estimadas base, excesos por todas las causas y defunciones atribuibles a temperaturas. Baleares, 2023-2025.

Año	Observadas	Estimadas base	Exceso por todas las causas	Atribuibles a temperatura
2023	8.917	9.100	-183	1
2024	9.168	8.970	197	8
2025-enero	207	217	-10	0
2025-total	207	217	-10	0

Canarias

Desde el 01 de enero de 2023 MoMo ha identificado en Canarias -824 exceso de defunciones por todas las causas y 168 defunciones atribuibles a temperatura. Los resultados se muestran a continuación.

Figura 6. Mortalidad por todas las causas observada y esperada. Canarias, 2023–2025.



Defunciones — Atrib. defecto temp. — Atrib. exceso temp. — Estimadas base — Observadas

Defunciones observadas (gris) y defunciones estimadas base (azul), con el intervalo de confianza al 99% (banda azul), defunciones atribuibles a exceso de temperatura (rojo), defunciones atribuibles a defecto de temperatura (morado).

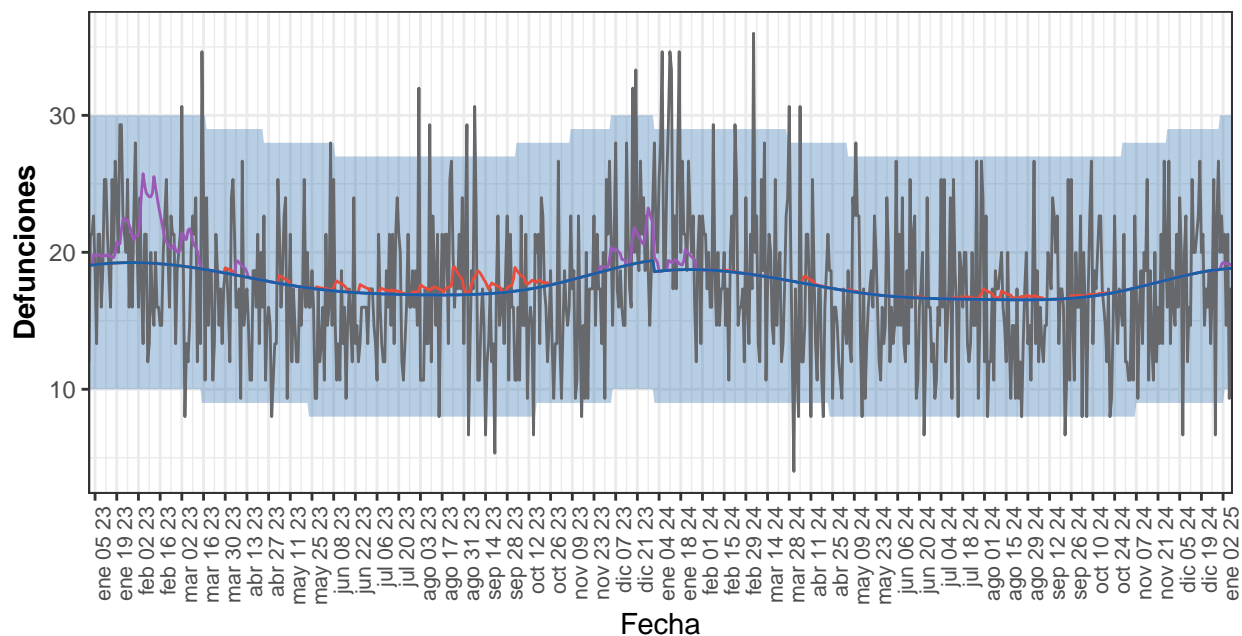
Tabla 6. Defunciones observadas, estimadas base, excesos por todas las causas y defunciones atribuibles a temperaturas. Canarias, 2023-2025.

Año	Observadas	Estimadas base	Exceso por todas las causas	Atribuibles a temperatura
2023	18.500	18.754	-254	115
2024	18.315	18.860	-545	52
2025-enero	453	478	-25	0
2025-total	453	478	-25	0

Cantabria

Desde el 01 de enero de 2023 MoMo ha identificado en Cantabria -190 exceso de defunciones por todas las causas y 330 defunciones atribuibles a temperatura. Los resultados se muestran a continuación.

Figura 7. Mortalidad por todas las causas observada y esperada. Cantabria, 2023–2025.



Defunciones — Atrib. defecto temp. — Atrib. exceso temp. — Estimadas base — Observadas

Defunciones observadas (gris) y defunciones estimadas base (azul), con el intervalo de confianza al 99% (banda azul), defunciones atribuibles a exceso de temperatura (rojo), defunciones atribuibles a defecto de temperatura (morado).

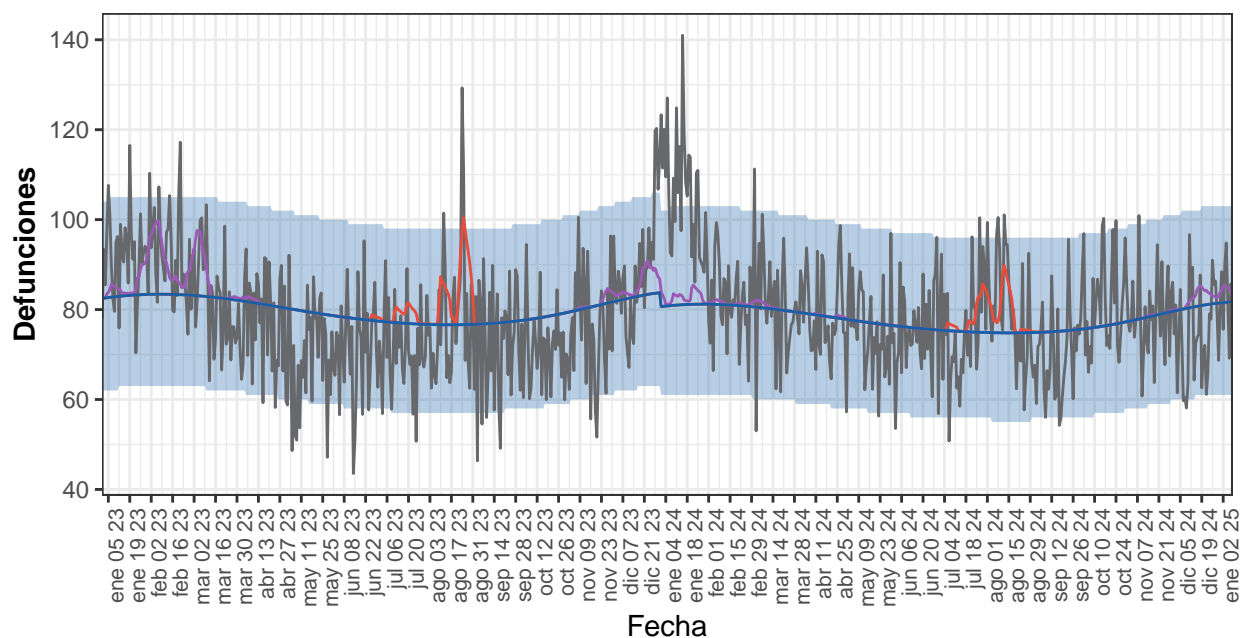
Tabla 7. Defunciones observadas, estimadas base, excesos por todas las causas y defunciones atribuibles a temperaturas. Cantabria, 2023-2025.

Año	Observadas	Estimadas base	Exceso por todas las causas	Atribuibles a temperatura
2023	6.367	6.548	-182	288
2024	6.387	6.388	-1	40
2025-enero	143	150	-8	3
2025-total	143	150	-8	3

Castilla y León

Desde el 01 de enero de 2023 MoMo ha identificado en Castilla y León 237 exceso de defunciones por todas las causas y 1.208 defunciones atribuibles a temperatura. Los resultados se muestran a continuación.

Figura 8. Mortalidad por todas las causas observada y esperada. Castilla y León, 2023–2025.



Defunciones — Atrib. defecto temp. — Atrib. exceso temp. — Estimadas base — Observadas

Defunciones observadas (gris) y defunciones estimadas base (azul), con el intervalo de confianza al 99% (banda azul), defunciones atribuibles a exceso de temperatura (rojo), defunciones atribuibles a defecto de temperatura (morado).

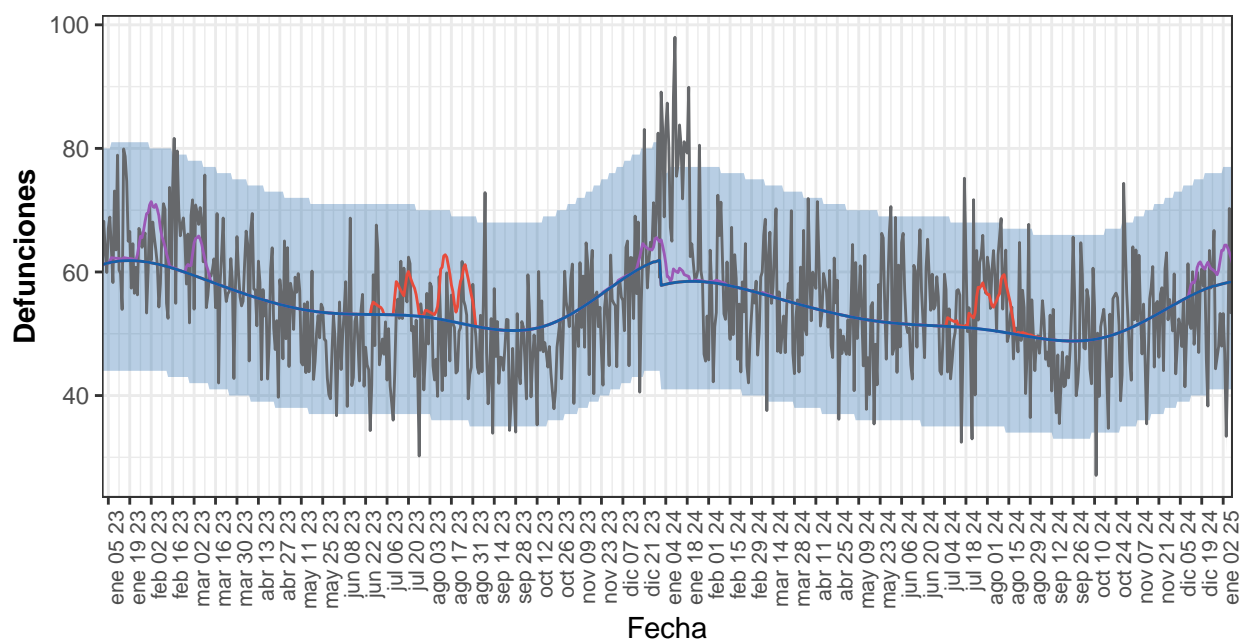
Tabla 8. Defunciones observadas, estimadas base, excesos por todas las causas y defunciones atribuibles a temperaturas. Castilla y León, 2023-2025.

Año	Observadas	Estimadas base	Exceso por todas las causas	Atribuibles a temperatura
2023	28.646	29.197	-551	813
2024	29.267	28.493	774	372
2025-enero	667	653	14	24
2025-total	667	653	14	24

Castilla La Mancha

Desde el 01 de enero de 2023 MoMo ha identificado en Castilla La Mancha 253 exceso de defunciones por todas las causas y 812 defunciones atribuibles a temperatura. Los resultados se muestran a continuación.

Figura 9. Mortalidad por todas las causas observada y esperada. Castilla La Mancha, 2023–2025



Defunciones — Atrib. defecto temp. — Atrib. exceso temp. — Estimadas base — Observadas

Defunciones observadas (gris) y defunciones estimadas base (azul), con el intervalo de confianza al 99% (banda azul), defunciones atribuibles a exceso de temperatura (rojo), defunciones atribuibles a defecto de temperatura (morado).

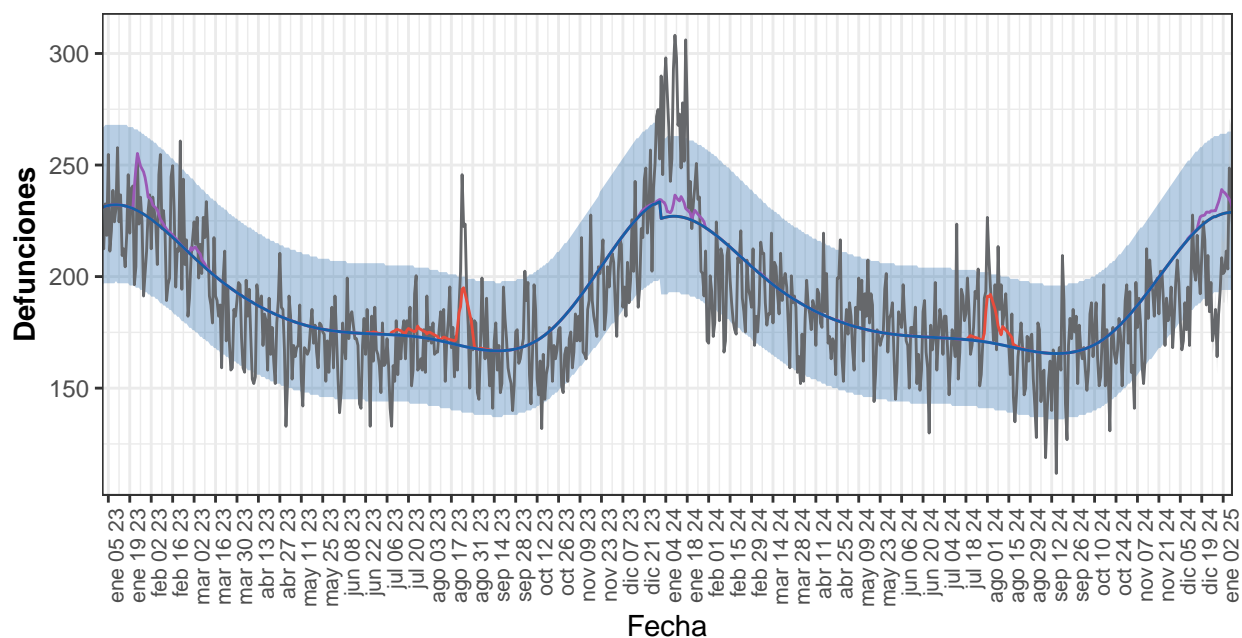
Tabla 9. Defunciones observadas, estimadas base, excesos por todas las causas y defunciones atribuibles a temperaturas. Castilla La Mancha, 2023-2025.

Año	Observadas	Estimadas base	Exceso por todas las causas	Atribuibles a temperatura
2023	19.901	20.231	-330	486
2024	20.091	19.457	634	286
2025-enero	416	466	-50	40
2025-total	416	466	-50	40

Cataluña

Desde el 01 de enero de 2023 MoMo ha identificado en Cataluña -3.051 exceso de defunciones por todas las causas y 1.075 defunciones atribuibles a temperatura. Los resultados se muestran a continuación.

Figura 10. Mortalidad por todas las causas observada y esperada. Cataluña, 2023–2025.



Defunciones — Atrib. defecto temp. — Atrib. exceso temp. — Estimadas base — Observadas

Defunciones observadas (gris) y defunciones estimadas base (azul), con el intervalo de confianza al 99% (banda azul), defunciones atribuibles a exceso de temperatura (rojo), defunciones atribuibles a defecto de temperatura (morado).

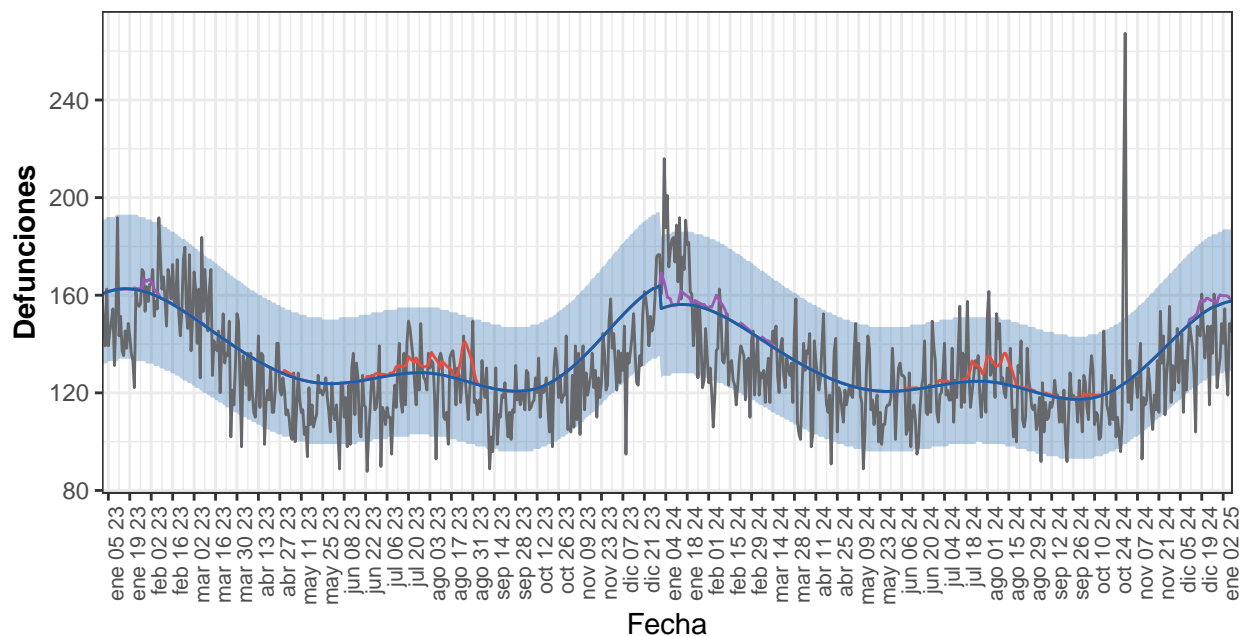
Tabla 10. Defunciones observadas, estimadas base, excesos por todas las causas y defunciones atribuibles a temperaturas. Cataluña, 2023-2025.

Año	Observadas	Estimadas base	Exceso por todas las causas	Atribuibles a temperatura
2023	67.933	69.781	-1.849	583
2024	67.825	68.937	-1.113	435
2025-enero	1.739	1.828	-89	57
2025-total	1.739	1.828	-89	57

Comunitat Valenciana

Desde el 01 de enero de 2023 MoMo ha identificado en Comunitat Valenciana -3.943 exceso de defunciones por todas las causas y 896 defunciones atribuibles a temperatura. Los resultados se muestran a continuación.

Figura 11. Mortalidad por todas las causas observada y esperada. Comunitat Valenciana, 2023-2



Defunciones — Atrib. defecto temp. — Atrib. exceso temp. — Estimadas base — Observadas

Defunciones observadas (gris) y defunciones estimadas base (azul), con el intervalo de confianza al 99% (banda azul), defunciones atribuibles a exceso de temperatura (rojo), defunciones atribuibles a defecto de temperatura (morado).

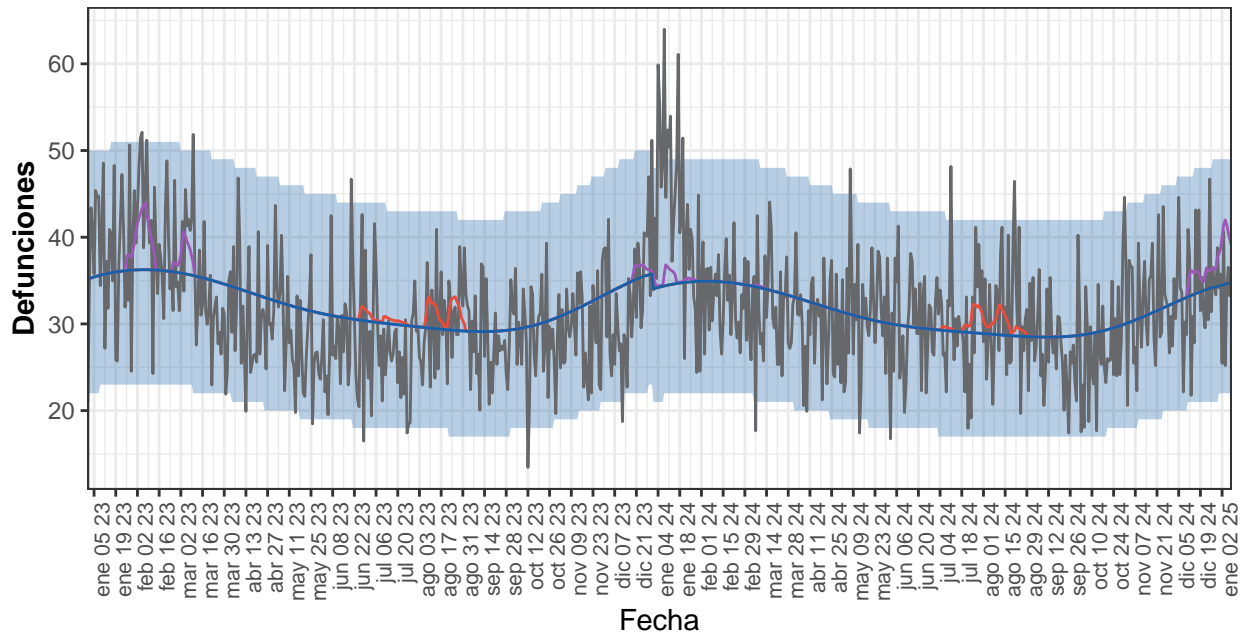
Tabla 11. Defunciones observadas, estimadas base, excesos por todas las causas y defunciones atribuibles a temperaturas. Comunitat Valenciana, 2023-2025.

Año	Observadas	Estimadas base	Exceso por todas las causas	Atribuibles a temperatura
2023	47.329	49.815	-2.487	363
2024	46.915	48.250	-1.336	516
2025-enero	1.136	1.257	-121	17
2025-total	1.136	1.257	-121	17

Extremadura

Desde el 01 de enero de 2023 MoMo ha identificado en Extremadura -195 exceso de defunciones por todas las causas y 384 defunciones atribuibles a temperatura. Los resultados se muestran a continuación.

Figura 12. Mortalidad por todas las causas observada y esperada. Extremadura, 2023–2025.



Defunciones — Atrib. defecto temp. — Atrib. exceso temp. — Estimadas base — Observadas

Defunciones observadas (gris) y defunciones estimadas base (azul), con el intervalo de confianza al 99% (banda azul), defunciones atribuibles a exceso de temperatura (rojo), defunciones atribuibles a defecto de temperatura (morado).

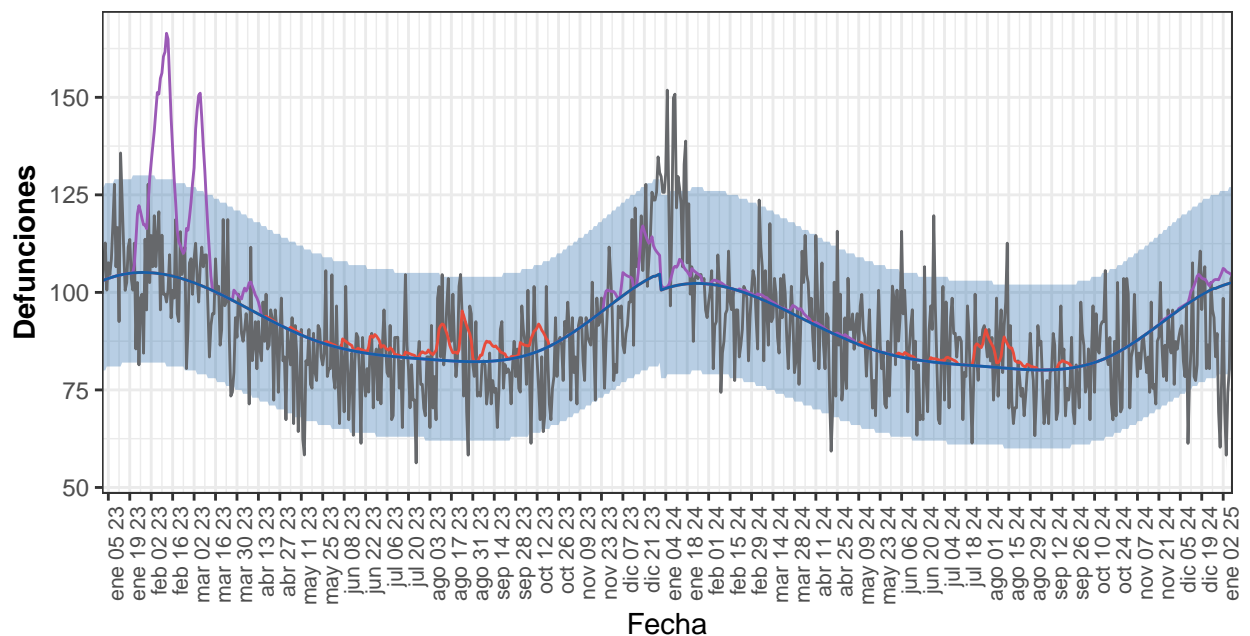
Tabla 12. Defunciones observadas, estimadas base, excesos por todas las causas y defunciones atribuibles a temperaturas. Extremadura, 2023-2025.

Año	Observadas	Estimadas base	Exceso por todas las causas	Atribuibles a temperatura
2023	11.460	11.817	-358	203
2024	11.639	11.465	173	135
2025-enero	266	277	-11	46
2025-total	266	277	-11	46

Galicia

Desde el 01 de enero de 2023 MoMo ha identificado en Galicia -730 exceso de defunciones por todas las causas y 2.502 defunciones atribuibles a temperatura. Los resultados se muestran a continuación.

Figura 13. Mortalidad por todas las causas observada y esperada. Galicia, 2023–2025.



Defunciones — Atrib. defecto temp. — Atrib. exceso temp. — Estimadas base — Observadas

Defunciones observadas (gris) y defunciones estimadas base (azul), con el intervalo de confianza al 99% (banda azul), defunciones atribuibles a exceso de temperatura (rojo), defunciones atribuibles a defecto de temperatura (morado).

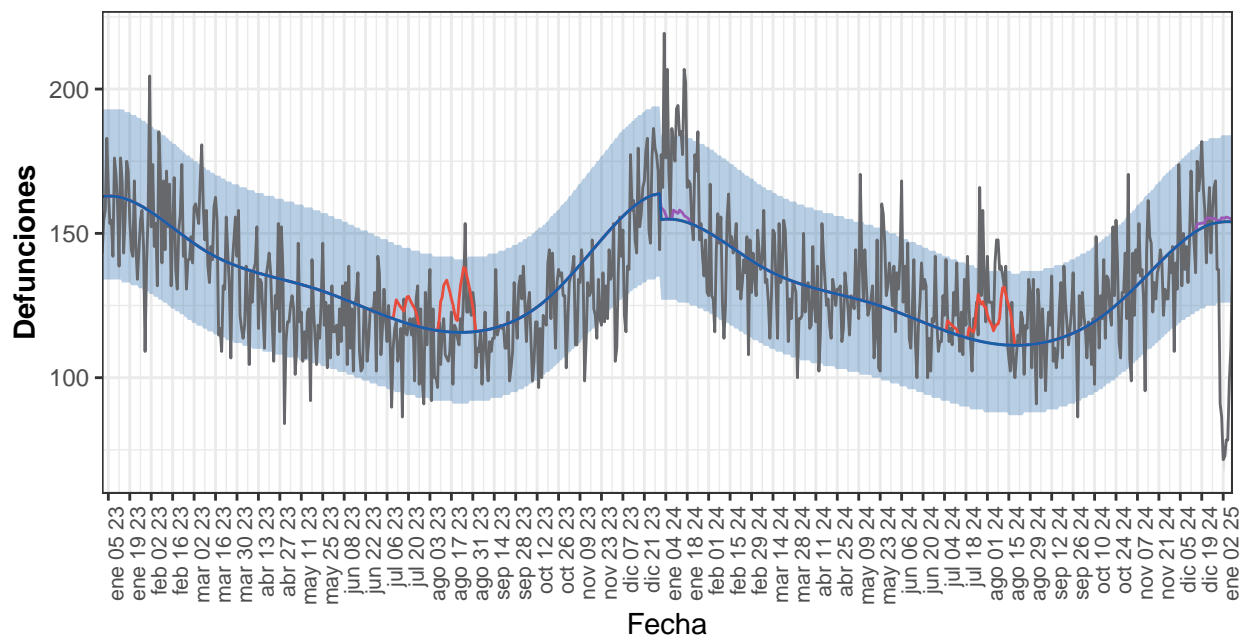
Tabla 13. Defunciones observadas, estimadas base, excesos por todas las causas y defunciones atribuibles a temperaturas. Galicia, 2023-2025.

Año	Observadas	Estimadas base	Exceso por todas las causas	Atribuibles a temperatura
2023	32.924	33.569	-645	2.056
2024	32.770	32.705	65	421
2025-enero	667	817	-150	24
2025-total	667	817	-150	24

Comunidad de Madrid

Desde el 01 de enero de 2023 MoMo ha identificado en Comunidad de Madrid -1.045 exceso de defunciones por todas las causas y 805 defunciones atribuibles a temperatura. Los resultados se muestran a continuación.

Figura 14. Mortalidad por todas las causas observada y esperada. Comunidad de Madrid, 2023-:



Defunciones — Atrib. defecto temp. — Atrib. exceso temp. — Estimadas base — Observadas

Defunciones observadas (gris) y defunciones estimadas base (azul), con el intervalo de confianza al 99% (banda azul), defunciones atribuibles a exceso de temperatura (rojo), defunciones atribuibles a defecto de temperatura (morado).

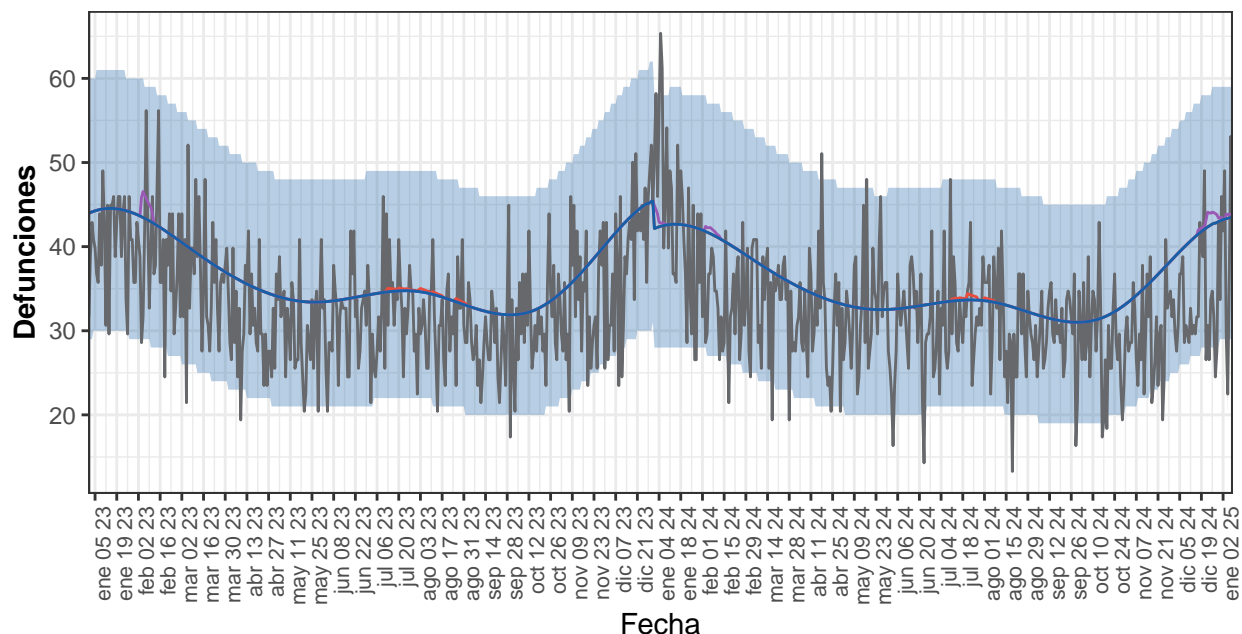
Tabla 14. Defunciones observadas, estimadas base, excesos por todas las causas y defunciones atribuibles a temperaturas. Comunidad de Madrid, 2023-2025.

Año	Observadas	Estimadas base	Exceso por todas las causas	Atribuibles a temperatura
2023	47.694	49.594	-1.900	407
2024	48.920	47.569	1.351	388
2025-enero	736	1.232	-496	10
2025-total	736	1.232	-496	10

Murcia

Desde el 01 de enero de 2023 MoMo ha identificado en Murcia -2.307 exceso de defunciones por todas las causas y 65 defunciones atribuibles a temperatura. Los resultados se muestran a continuación.

Figura 15. Mortalidad por todas las causas observada y esperada. Murcia, 2023–2025.



Defunciones — Atrib. defecto temp. — Atrib. exceso temp. — Estimadas base — Observadas

Defunciones observadas (gris) y defunciones estimadas base (azul), con el intervalo de confianza al 99% (banda azul), defunciones atribuibles a exceso de temperatura (rojo), defunciones atribuibles a defecto de temperatura (morado).

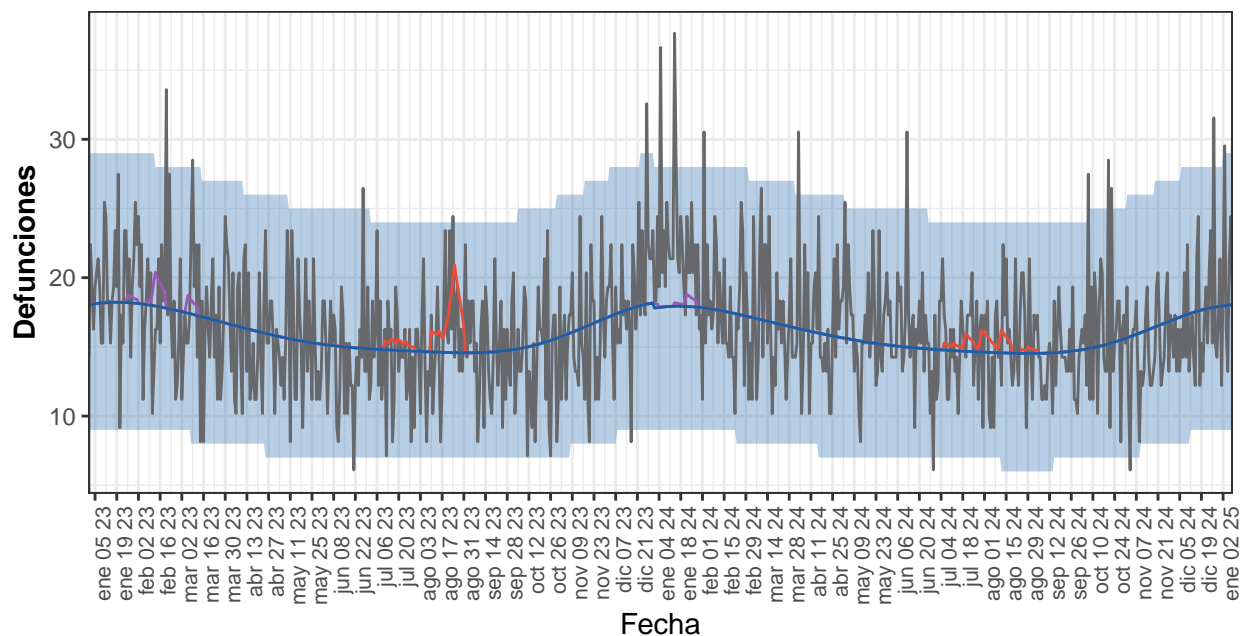
Tabla 15. Defunciones observadas, estimadas base, excesos por todas las causas y defunciones atribuibles a temperaturas. Murcia, 2023-2025.

Año	Observadas	Estimadas base	Exceso por todas las causas	Atribuibles a temperatura
2023	12.310	13.444	-1.135	28
2024	11.862	13.006	-1.145	35
2025-enero	319	347	-28	2
2025-total	319	347	-28	2

Navarra

Desde el 01 de enero de 2023 MoMo ha identificado en Navarra 302 exceso de defunciones por todas las causas y 142 defunciones atribuibles a temperatura. Los resultados se muestran a continuación.

Figura 16. Mortalidad por todas las causas observada y esperada. Navarra, 2023–2025.



Defunciones — Atrib. defecto temp. — Atrib. exceso temp. — Estimadas base — Observadas

Defunciones observadas (gris) y defunciones estimadas base (azul), con el intervalo de confianza al 99% (banda azul), defunciones atribuibles a exceso de temperatura (rojo), defunciones atribuibles a defecto de temperatura (morado).

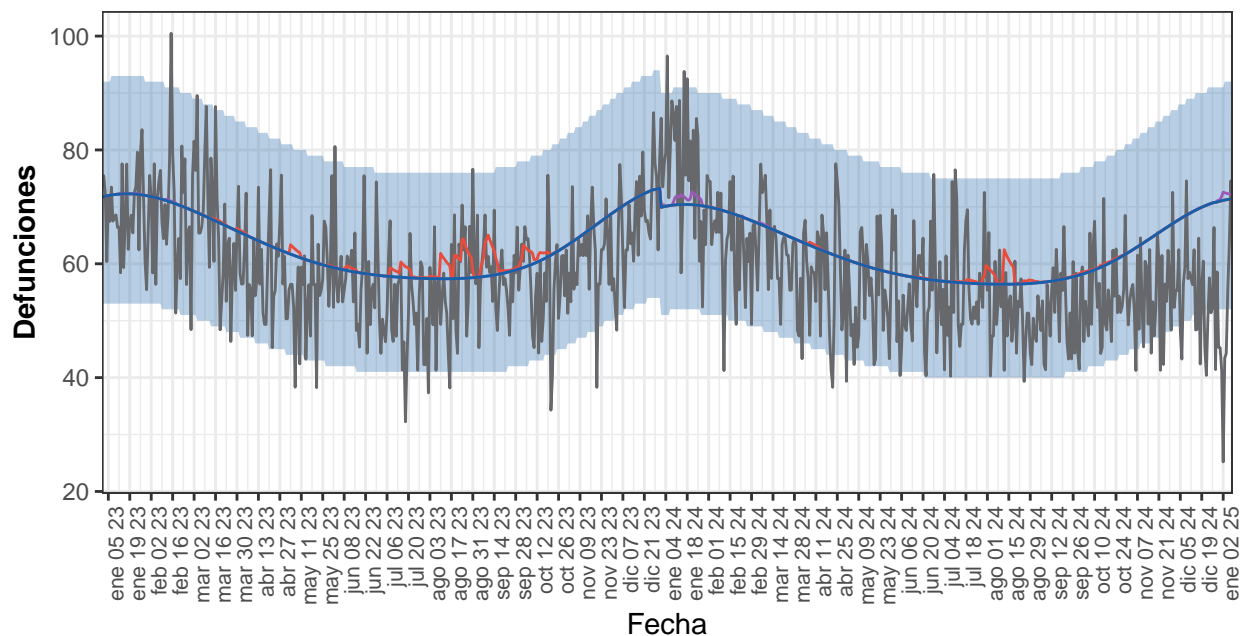
Tabla 16. Defunciones observadas, estimadas base, excesos por todas las causas y defunciones atribuibles a temperaturas. Navarra, 2023-2025.

Año	Observadas	Estimadas base	Exceso por todas las causas	Atribuibles a temperatura
2023	5.901	5.873	28	97
2024	6.099	5.836	262	44
2025-enero	156	144	12	0
2025-total	156	144	12	0

País Vasco

Desde el 01 de enero de 2023 MoMo ha identificado en País Vasco -2.991 exceso de defunciones por todas las causas y 330 defunciones atribuibles a temperatura. Los resultados se muestran a continuación.

Figura 17. Mortalidad por todas las causas observada y esperada. País Vasco, 2023–2025.



Defunciones — Atrib. defecto temp. — Atrib. exceso temp. — Estimadas base — Observadas

Defunciones observadas (gris) y defunciones estimadas base (azul), con el intervalo de confianza al 99% (banda azul), defunciones atribuibles a exceso de temperatura (rojo), defunciones atribuibles a defecto de temperatura (morado).

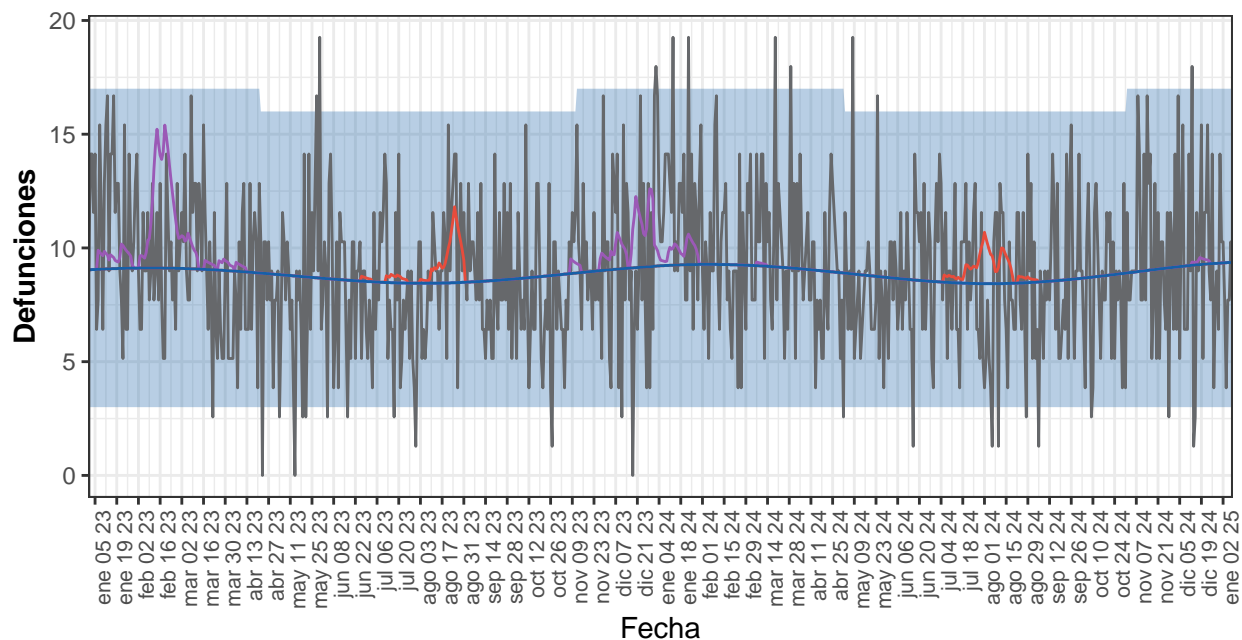
Tabla 17. Defunciones observadas, estimadas base, excesos por todas las causas y defunciones atribuibles a temperaturas. País Vasco, 2023-2025.

Año	Observadas	Estimadas base	Exceso por todas las causas	Atribuibles a temperatura
2023	22.120	23.258	-1.138	218
2024	21.119	22.817	-1.698	104
2025-enero	415	570	-155	8
2025-total	415	570	-155	8

La Rioja

Desde el 01 de enero de 2023 MoMo ha identificado en La Rioja 174 exceso de defunciones por todas las causas y 271 defunciones atribuibles a temperatura. Los resultados se muestran a continuación.

Figura 18. Mortalidad por todas las causas observada y esperada. La Rioja, 2023–2025.



Defunciones — Atrib. defecto temp. — Atrib. exceso temp. — Estimadas base — Observadas

Defunciones observadas (gris) y defunciones estimadas base (azul), con el intervalo de confianza al 99% (banda azul), defunciones atribuibles a exceso de temperatura (rojo), defunciones atribuibles a defecto de temperatura (morado).

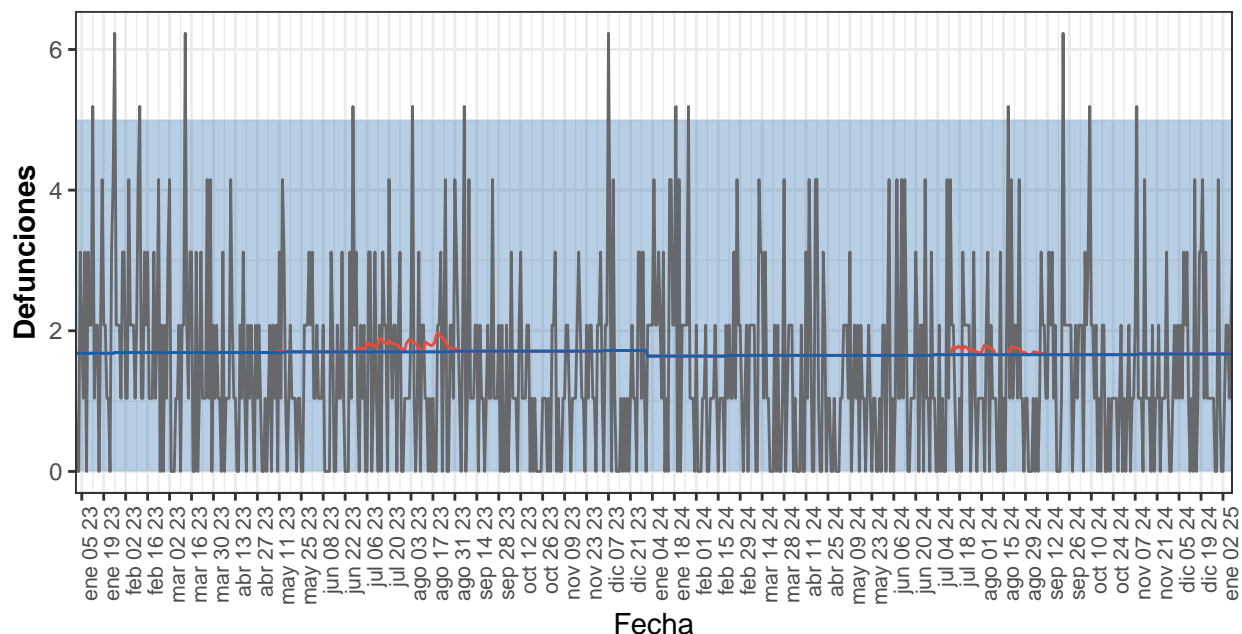
Tabla 18. Defunciones observadas, estimadas base, excesos por todas las causas y defunciones atribuibles a temperaturas. La Rioja, 2023-2025.

Año	Observadas	Estimadas base	Exceso por todas las causas	Atribuibles a temperatura
2023	3.248	3.216	31	208
2024	3.403	3.251	152	63
2025-enero	66	75	-9	0
2025-total	66	75	-9	0

Ceuta

Desde el 01 de enero de 2023 MoMo ha identificado en Ceuta -164 exceso de defunciones por todas las causas y 10 defunciones atribuibles a temperatura. Los resultados se muestran a continuación.

Figura 19. Mortalidad por todas las causas observada y esperada. Ceuta, 2023–2025.



Defunciones — Atrib. defecto temp. — Atrib. exceso temp. — Estimadas base — Observadas

Defunciones observadas (gris) y defunciones estimadas base (azul), con el intervalo de confianza al 99% (banda azul), defunciones atribuibles a exceso de temperatura (rojo), defunciones atribuibles a defecto de temperatura (morado).

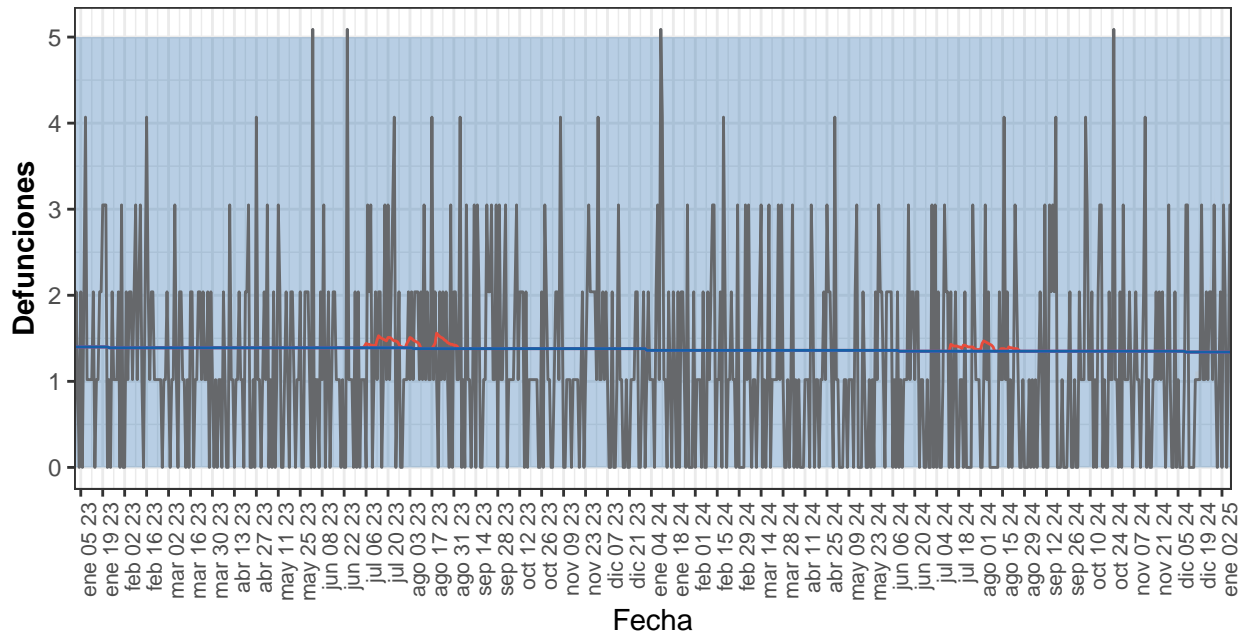
Tabla 19. Defunciones observadas, estimadas base, excesos por todas las causas y defunciones atribuibles a temperaturas. Ceuta, 2023-2025.

Año	Observadas	Estimadas base	Exceso por todas las causas	Atribuibles a temperatura
2023	547	620	-74	7
2024	518	606	-88	3
2025-enero	11	13	-2	0
2025-total	11	13	-2	0

Melilla

Desde el 01 de enero de 2023 MoMo ha identificado en Melilla -119 exceso de defunciones por todas las causas y 6 defunciones atribuibles a temperatura. Los resultados se muestran a continuación.

Figura 20. Mortalidad por todas las causas observada y esperada. Melilla, 2023–2025.



Defunciones — Atrib. defecto temp. — Atrib. exceso temp. — Estimadas base — Observadas

Defunciones observadas (gris) y defunciones estimadas base (azul), con el intervalo de confianza al 99% (banda azul), defunciones atribuibles a exceso de temperatura (rojo), defunciones atribuibles a defecto de temperatura (morado).

Tabla 20. Defunciones observadas, estimadas base, excesos por todas las causas y defunciones atribuibles a temperaturas. Melilla, 2023-2025.

Año	Observadas	Estimadas base	Exceso por todas las causas	Atribuibles a temperatura
2023	472	506	-34	4
2024	408	495	-88	2
2025-enero	14	11	4	0
2025-total	14	11	4	0