

SITUACION EPIDEMIOLOGICA DE LOS CASOS DE VIRUELA DEL MONO EN ESPAÑA

Datos extraídos de SiViES el 06/09/2022 a las 07:30h

A fecha de esta actualización se han notificado 6.749 casos de viruela del mono procedentes de 17 Comunidades Autónomas (Tabla 1).

Tabla 1. Nº de casos de viruela del mono declarados en SiViES según CCAA de notificación

CCAA	Nº de casos	Porcentaje
Andalucía	814	12,1
Aragón	71	1,1
Asturias	56	0,8
Baleares	193	2,9
Canarias	160	2,4
Cantabria	31	0,5
Castilla La Mancha	56	0,8
Castilla y León	71	1,1
Cataluña	2.018	29,9
Extremadura	31	0,5
Galicia	113	1,7
Madrid	2.366	35,1
Murcia	54	0,8
Navarra	19	0,3
País Vasco	220	3,3
La Rioja	6	0,1
Comunidad Valenciana	470	7,0
Total	6.749	100

1. Características de los casos

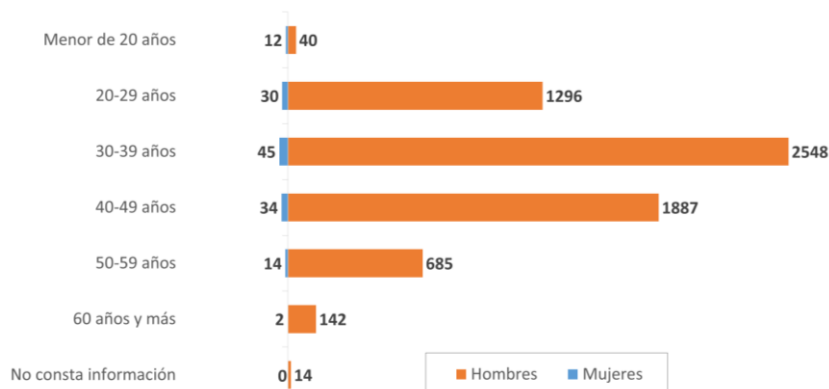
Un total de 6.612 casos son hombres y 137 son mujeres; la edad oscila entre 7 meses y 88 años, con una mediana de edad es de 37 años (rango intercuartílico: 31-44 años). El 67,0% de los casos tenía entre 30 y 49 años. El 44,4% (2.953 casos) habían nacido en España (Tabla 2).

Tabla 2. Características demográficas de los casos de viruela del mono declarados en SiViEs

Características demográficas	Nº de casos	Porcentaje
Sexo		
Hombres	6.612	98,0
Mujer	137	2,0
Grupos de edad		
Menor de 20	52	0,8
20-29	1.326	19,7
30-39	2.593	38,4
40-49	1.921	28,5
50-59	699	10,4
60 y más	144	2,1
No consta información	14	0,2
País de nacimiento		
España	3.007	44,6
Europa Occidental	280	4,2
Europa Central-Este	93	1,4
Latinoamérica	1.650	24,5
África del Norte y Oriente Próximo	74	1,1
África Subsahariana	21	0,3
Otros	58	0,9
No consta información	1.566	23,2
Total	6.749	100

La distribución por edad y sexo se muestra en la figura 1.

Figura 1. Nº de casos por grupos de edad y sexo



Respecto al país de residencia, 42 casos diagnosticados en España residían en otros países. La mayoría de los casos españoles residían en la Comunidad de Madrid (Tabla 3).

Tabla 3. Lugar de residencia de los casos de viruela del mono declarados en SiViEs

Residencia	Nº de casos	Porcentaje
País de residencia		
España	6.628	98,2
Europa Occidental	20	0,3
Europa Central-Este	4	0,1
Latinoamérica	6	0,1
África del Norte y Oriente Próximo	1	0,0
África Subsahariana	1	0,0
Otros	10	0,2
No consta información	79	1,2
Total	6.749	100
CCAA de residencia*		
Andalucía ^a	819	12,4
Aragón ^b	70	1,1
Asturias	54	0,8
Baleares	182	2,8
Canarias ^c	154	2,3
Cataluña ^d	1.996	30,1
Castilla La Mancha ^e	59	0,9
Cantabria	27	0,4
Castilla León ^f	74	1,1
Extremadura	29	0,4
Galicia	108	1,6
Madrid ^g	2.318	35,0
Murcia	53	0,8
Navarra	18	0,3
País Vasco ^h	222	3,4
La Rioja	6	0,1
Comunidad Valenciana	437	6,6
No consta información	2	0,0
Total	6.628	100

* Para los casos residentes en España (n=6.628)

^a Ocho casos residentes en Andalucía han sido notificados por Aragón, Cataluña, Madrid, Extremadura y C. Valenciana.

^b Dos casos residentes en Aragón han sido notificados por Canarias y Galicia.

^c Dos casos residentes en Canarias han sido notificados por Andalucía y Cataluña.

^d Trece casos residentes en Cataluña han sido notificados por Baleares, C. Valenciana, Madrid y Murcia.

^e Cuatro casos residentes en Castilla La Mancha han sido notificados por Madrid.

^f Tres casos residentes en Castilla y León ha sido notificado por Cataluña, Galicia y Madrid.

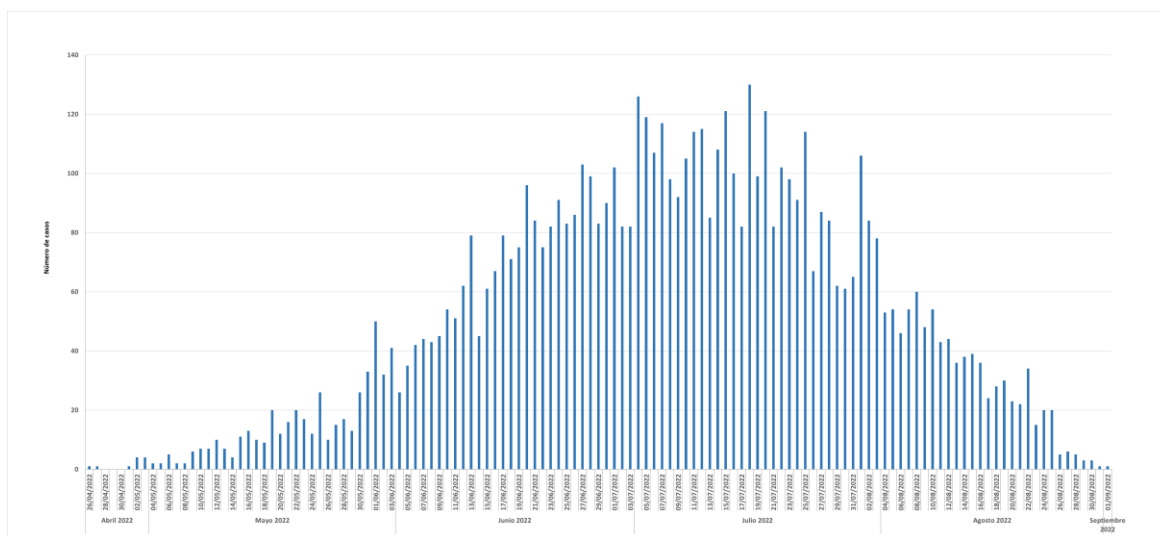
^g Treinta y seis casos residentes en Madrid han sido notificados por Andalucía, Aragón, Asturias, Baleares, Canarias, Cataluña, Castilla La Mancha, Cantabria, Extremadura, Galicia, Navarra y C. Valenciana.

^h Dos casos residentes en el País Vasco han sido notificados por Cataluña y Cantabria.

2. Características de la enfermedad

Un total de 6.450 casos (95,6%) disponen de información sobre fecha de inicio de síntomas. La fecha de inicio de síntomas del primer caso notificado fue el 26 de abril y la del último el 1 de septiembre. La curva epidémica según fecha de inicio de síntomas se muestra en la figura 2. La tendencia descendente de la curva puede estar afectada por retrasos en la notificación.

Figura 2. Curva epidémica de casos confirmados de viruela del mono según fecha de inicio de síntomas (n=6.450)



La mediana en días entre la fecha de inicio del primer síntoma y las fechas de diagnóstico de confirmación por laboratorio y la fecha de declaración a nivel de CCAA se muestra en la tabla 4.

Tabla 4. Tiempo entre fecha de inicio de síntomas y fechas de confirmación por laboratorio y de declaración

	Mediana (días)	RIC*
Fecha inicio síntomas – Fecha confirmación laboratorio (n=6.181)	7	[4-9]
Fecha inicio síntomas – Fecha de primera declaración (n=6.133)	6	[3-9]

* RIC: Rango intercuartílico

a) Aspectos clínicos

Un total de 4.892 casos (72,5%) presentaron alguna sintomatología general a lo largo de su proceso clínico (fiebre, astenia, dolor de garganta, dolor muscular o cefalea), siendo la fiebre la más frecuente. El exantema se localizó en zona anogenital en el 62,9% de los casos (Tabla 5). La

mediana de días entre la fecha de inicio del primer síntoma y la fecha de aparición del exantema para los 5.734 casos que disponen de información fue de 0 días (RIC: 0-2).

Tabla 5. Manifestaciones clínicas (n=6.749)

Manifestaciones clínicas*	Nº de casos	Porcentaje
Síntomas generales		
Fiebre	3.872	57,4
Astenia	2.276	33,7
Cefalea	1.672	24,7
Dolor muscular	1.793	26,6
Dolor de garganta	1.031	15,3
Linfadenopatías		
Localizadas	3.208	47,5
Generalizadas	364	5,4
Exantemas		
Exantema anogenital	4.245	62,9
Exantema oro-bucal	1.256	18,6
Exantema de otras localizaciones	3.740	55,4

* Un mismo paciente puede presentar diferentes síntomas y signos

Un total de 446 pacientes de los 5.170 con información (8,6%) presentaron complicaciones a lo largo de su proceso clínico. Las complicaciones se describen en la tabla 6.

Tabla 6. Complicaciones

Complicaciones*	Nº de casos
Úlcera bucal	115
Infección bacteriana secundaria	86
Proctitis	8
Úlceras genitales	7
Úlceras anales	7
Faringoamigdalitis	4
Absceso faríngeo/periamigdalino	4
Infección corneal	3
Miocarditis/Miocardopericarditis	3
Celulitis	2
Despitelización zona genital dolorosa	2
Meningoencefalitis	2
Herpes zoster	1
Monoartralgias	1
Pielonefritis con sepsis	1
Disfagia grave	1

* Un mismo paciente puede tener varias complicaciones

De los 6.043 casos con información, 211 (3,5%) fueron hospitalizados entre el 5 de mayo y el 3 de septiembre en diferentes comunidades autónomas: 60 de los casos notificados por Madrid, 41 por Cataluña, 26 por la Comunidad Valenciana, 19 por Andalucía, 12 por el País Vasco, 12 por Galicia, 7 por Aragón, 7 por Baleares, 7 por Asturias, 4 por Canarias, 4 por Castilla León, 3 por Castilla La Mancha, 3 por Cantabria, 2 por Extremadura, 2 por Navarra y 2 por Murcia.

La mediana de días de ingreso hospitalario fue de 4 días (RIC: 2-7) aunque se desconoce, por el momento, la fecha de alta para 51 casos. La edad mediana de casos hospitalizados fue de 36 años (RIC: 30-43), la mayoría fueron varones y cuatro casos mujeres. Tres casos en varones fueron hospitalizados en la UCI. Un caso con diagnóstico de miocarditis leve con dos días de observación en UCI y dos casos con diagnóstico de meningoencefalitis. Los dos últimos han fallecido.

Todos los casos fueron confirmados por PCR o secuenciación realizada en muestras de lesiones cutáneas (3.068 casos), líquido vesicular (2.176 casos), 156 casos en ambas muestras y 141 casos en muestras de exudado recto-anal, exudado procedente de lesiones en prepucio/pene o exudado faríngeo. En 1.208 casos no constaba información sobre el tipo de muestra.

b) Antecedentes personales

Un total de 2.382 casos de los 6.142 con información (38,8%) eran personas diagnosticadas de infección por el VIH y 55 casos de otras patologías concomitantes que pueden causar inmunosupresión.

Respecto a los antecedentes de vacunación de la viruela 192 casos estaban vacunados con alguna dosis. De ellos, la mayoría fueron españoles y latinoamericanos. La distribución del antecedente de vacunación según región de nacimiento y edad de los casos al diagnóstico de viruela del mono se muestra en la tabla 7.

Tabla 7. Antecedentes de vacunación de la viruela según región de nacimiento y edad al diagnóstico de viruela del mono

Grupos de edad	Región de nacimiento						Total
	España	Europa Occidental	Latinoamérica	África del Norte	África del Sur	No consta	
20-29	1		15				16
30-39	6		31	1			38
40-49	17	2	18	1	1	11	50
50-59	35	5	12			12	64
60 o más	15	1	1			4	21
No consta	3						3
Total	77	8	77	2	1	27	192

Diecinueve casos habían sido vacunados en el contexto del brote actual. Entre la fecha de la vacunación y el inicio de síntomas transcurrieron una mediana de 5 días (RIC: 1-7).

3. Características de la exposición

De los 5.899 casos con información sobre antecedentes de viaje internacional en los 21 días anteriores a la fecha de inicio de síntomas, 866 (14,7%) habían viajado. En 34 de ellos se dispone de información sobre el destino (19 casos a Portugal, cuatro casos a Estados Unidos, cuatro a Países Bajos, cuatro casos a Suiza y tres casos a Cuba).

Ciento sesenta y ocho casos se han clasificado como casos importados.

De los 6.749 casos, 1.272 (18,8%) reportaron un contacto estrecho con un caso probable o confirmado.

Respecto al ámbito de exposición, 265 casos comunicaron la exposición durante actividades de ocio (no sexual) y 150 casos exposición en el entorno familiar.

Un total de 5.227 casos de los 6.749 casos analizados (77,5%) eran hombres que habían tenido relaciones sexuales con otros hombres, 117 casos eran hombres heterosexuales (1,7%), 75 casos mujeres heterosexuales (1,1%), 4 mujeres bisexuales (0,1%) y en 1.326 (19,6%) no se disponía de información. Excluyendo los casos sin información, estos porcentajes fueron del 96,4%, 2,2%, 1,4% y 0,1%, respectivamente.

De los 6.749 casos, 4.718 tenían información sobre el mecanismo de transmisión más probable. De éstos, en 3.896 casos (82,6%) la transmisión se atribuyó a un contacto estrecho en el contexto de una relación sexual, en 305 casos (6,5%) a un contacto estrecho no sexual (entre ellos los casos en niños), en 33 casos no se especifica (0,7%), y en los 484 restantes (10,3%) esta información está pendiente.

En relación a la asistencia a eventos multitudinarios, de los 5.320 casos con información en esta variable, 914 (17,2%) acudieron a algún evento en las fechas previas al inicio de síntomas. Un total de 83 casos asistieron al Gay Pride de Maspalomas (Gran Canaria), 150 casos en distintos eventos en Barcelona, 125 casos a distintos eventos en Madrid, 60 casos al Gay Pride de Torremolinos, 34 casos en el Gay Pride de Sitges, 17 en la fiesta del Orgullo en Valencia, 5 en la fiesta del Orgullo en Sevilla y 273 a otros eventos. En 167 casos no se especifica el evento al que asistieron.

Veinte casos están vinculados a un brote en un local de piercing.

4. Conclusiones:

- Se han notificado casos de viruela del mono en 17 de las 19 de las Comunidades y Ciudades Autónomas.
- La mayoría de los afectados son hombres, adultos y nacidos en España.
- Siete de cada diez casos presentaron síntomas generales y en más del 60% de los casos el exantema se localizó en zona anogenital.
- La evolución de los pacientes en general fue favorable, aunque entre un 3-8% de los casos requirieron hospitalización y/o presentaron alguna complicación. Se han producido dos fallecimientos.

- En la mayoría de los casos la transmisión se atribuye a un contacto estrecho en el contexto de una relación sexual.
- Los datos incluidos en este informe están en continua actualización a través de las notificaciones de las CCAA a la plataforma SiViES por lo que los resultados aquí presentados deben considerarse provisionales.