

## SITUACION EPIDEMIOLOGICA DE LOS CASOS DE VIRUELA DEL MONO EN ESPAÑA

Datos extraídos de SiViES el 07/03/2023 a las 07:50 h

A fecha de esta actualización se han notificado 7.541 casos confirmados de viruela del mono procedentes de 17 Comunidades Autónomas (Tabla 1).

**Tabla 1. Nº de casos confirmados de viruela del mono declarados en SiViES según CCAA de notificación**

CCAA	Nº de casos	Porcentaje
Andalucía	884	11,7
Aragón	74	1,0
Asturias	59	0,8
Baleares	216	2,9
Canarias	176	2,3
Cantabria	36	0,5
Castilla La Mancha	67	0,9
Castilla y León	86	1,1
Cataluña	2.321	30,8
Extremadura	32	0,4
Galicia	122	1,6
Madrid	2.546	33,7
Murcia	94	1,3
Navarra	21	0,3
País Vasco	245	3,3
La Rioja	6	0,1
Comunidad Valenciana	556	7,4
<b>Total</b>	<b>7.541</b>	<b>100</b>

## 1. Características de los casos

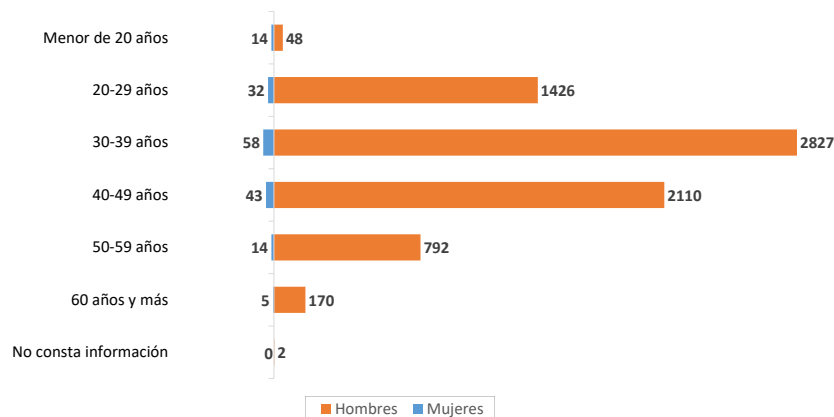
Un total de 7.375 casos son hombres y 166 son mujeres; la edad oscila entre 7 meses y 88 años, con una mediana de edad de 37 años (rango intercuartílico: 31-44 años). El 66,8% de los casos tenía entre 30 y 49 años. El 46,1% (3.478 casos) había nacido en España (Tabla 2).

**Tabla 2. Características demográficas de los casos de viruela del mono declarados en SiViES**

Características demográficas	Nº de casos	Porcentaje
Sexo		
Hombre	7.375	97,8
Mujer	166	2,2
Grupos de edad		
Menor de 20	62	0,8
20-29	1.458	19,3
30-39	2.885	38,3
40-49	2.153	28,5
50-59	806	10,7
60 y más	175	2,3
No consta	2	0,0
País de nacimiento		
España	3.478	46,1
Europa Occidental	377	5,0
Europa Central-Este	128	1,7
Latinoamérica	2.007	26,6
África del Norte y Oriente Próximo	93	1,2
África Subsahariana	29	0,4
Otros	82	1,1
No consta información	1.347	17,9
<b>Total</b>	<b>7.541</b>	<b>100</b>

La distribución por edad y sexo se muestra en la figura 1.

**Figura 1. Nº de casos por grupos de edad y sexo**



Respecto al país de residencia, 47 casos diagnosticados en España residían en otros países. La mayoría de los casos españoles residían en la Comunidad de Madrid (Tabla 3).

**Tabla 3. Lugar de residencia de los casos de viruela del mono declarados en SiViES**

Residencia	Nº de casos	Porcentaje
País de residencia		
España	7.375	97,8
Europa Occidental	24	0,3
Europa Central-Este	4	0,1
Latinoamérica	6	0,1
África del Norte y Oriente Próximo	1	0,0
África Subsahariana	1	0,0
Otros	11	0,2
No consta información	119	1,6
<b>Total</b>	<b>7.541</b>	<b>100</b>
CCAA de residencia*		
Andalucía <sup>a</sup>	892	12,1
Aragón <sup>b</sup>	72	1,0
Asturias	57	0,8
Balears	205	2,8
Canarias <sup>c</sup>	130	1,8
Cataluña <sup>d</sup>	2.297	31,2
Castilla La Mancha <sup>e</sup>	71	1,0
Cantabria	32	0,4
Castilla y León <sup>f</sup>	89	1,2
Extremadura	30	0,4
Galicia	117	1,6
Madrid <sup>g</sup>	2.494	33,8
Murcia	92	1,3
Navarra	20	0,3
País Vasco <sup>h</sup>	247	3,4
La Rioja	6	0,1
Comunidad Valenciana <sup>i</sup>	522	7,1
No consta información <sup>j</sup>	2	0,1
<b>Total</b>	<b>7.375</b>	<b>100</b>

\* Para los casos residentes en España (n=7.375)

<sup>a</sup> Once casos residentes en Andalucía han sido notificados por Aragón, Cataluña, Madrid, Extremadura y C. Valenciana.

<sup>b</sup> Un caso residente en Aragón ha sido notificado por Galicia.

<sup>c</sup> Dos casos residentes en Canarias han sido notificados por Andalucía y Cataluña.

<sup>d</sup> Quince casos residentes en Cataluña han sido notificados por Baleares, C. Valenciana, Madrid y Murcia.

<sup>e</sup> Cinco casos residentes en Castilla La Mancha han sido notificados por Madrid.

<sup>f</sup> Tres casos residentes en Castilla y León han sido notificados por Cataluña, Galicia y Madrid.

<sup>g</sup> Treinta y cinco casos residentes en Madrid han sido notificados por Andalucía, Aragón, Asturias, Baleares, Cataluña, Castilla La Mancha, Cantabria, Extremadura, Galicia, Navarra y C. Valenciana.

<sup>h</sup> Dos casos residentes en el País Vasco han sido notificados por Cataluña y Cantabria.

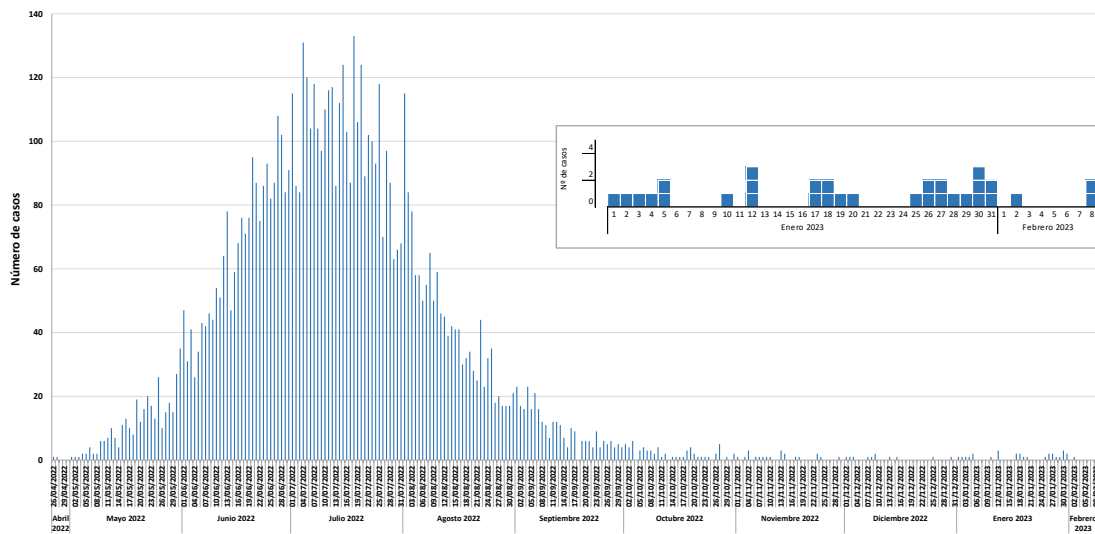
<sup>i</sup> Un caso residente en la C. Valenciana ha sido notificado por Cataluña.

<sup>j</sup> Un caso ha sido notificado por Aragón y otro caso por Canarias.

## 2. Características de la enfermedad

Un total de 7.198 casos (95,4%) disponen de información sobre fecha de inicio de síntomas. La fecha de inicio de síntomas del primer caso notificado fue el 26 de abril de 2022 y la del último el 8 de febrero de 2023. Se han declarado 31 casos con fecha de inicio de síntomas entre el 1 de enero y el 8 de febrero de 2023, fecha de inicio de síntomas del último caso notificado. La curva epidémica según fecha de inicio de síntomas se muestra en la figura 2.

**Figura 2. Curva epidémica de casos confirmados de viruela del mono según fecha de inicio de síntomas (n=7.198)**



La mediana en días entre la fecha de inicio del primer síntoma y las fechas de diagnóstico de confirmación por laboratorio y la fecha de declaración a nivel de CCAA se muestra en la tabla 4.

**Tabla 4. Tiempo entre fecha de inicio de síntomas y fechas de confirmación por laboratorio y de declaración**

	Mediana (días)	RIC*
Fecha inicio síntomas – Fecha confirmación laboratorio (n=6.929)	7	[4-10]
Fecha inicio síntomas – Fecha de primera declaración (n=6.877)	6	[3-9]

\* RIC: Rango intercuartílico

### a) Aspectos clínicos

Un total de 5.438 casos (72,1%) presentaron alguna sintomatología general a lo largo de su proceso clínico (fiebre, astenia, dolor de garganta, dolor muscular o cefalea), siendo la fiebre la más frecuente. El exantema se localizó en la zona anogenital en el 63,4% de los casos (Tabla 5). La mediana de días entre la fecha de inicio del primer síntoma y la fecha de aparición del exantema para los 6.350 casos que disponen de información fue de 0 días (RIC: 0-2).

**Tabla 5. Manifestaciones clínicas (n=7.541)**

Manifestaciones clínicas*	Nº de casos	Porcentaje
Síntomas generales		
Fiebre	4.308	57,1
Astenia	2.521	33,4
Cefalea	1.892	25,1
Dolor muscular	2.025	26,9
Dolor de garganta	1.158	15,4
Linfadenopatías		
Localizadas	3.547	47,0
Generalizadas	359	4,8
Exantemas		
Exantema anogenital	4.777	63,4
Exantema oro-bucal	1.307	17,3
Exantema de otras localizaciones	4.274	56,7

\* Un mismo paciente puede presentar diferentes síntomas y signos

Un total de 530 pacientes de los 6.230 con información (8,5%) presentaron complicaciones a lo largo de su proceso clínico. Las complicaciones se describen en la tabla 6.

**Tabla 6. Complicaciones**

Complicaciones*	Nº de casos
Infección bacteriana secundaria	171
Úlcera bucal	170
Proctitis/Proctocolitis/Proctalgia	38
Infección corneal	20
Faringoamigdalitis	12
Úlceras genitales	9
Celulitis	9
Úlceras anales	8
Absceso faríngeo/periamigdalino	6
Uretritis	5
Herpes (no especificado)	4
Neumonía	3
Fisura anal	3
Meningoencefalitis	3
Miocarditis/Miocardiopericarditis	2
Despitelización zona genital dolorosa	2
Herpes zoster	1
Monoartralgias	1
Pielonefritis con sepsis	1
Disfagia grave	1
Prostatitis	1

\* Un mismo paciente puede tener varias complicaciones

De los 6.760 casos con información, 249 (3,7%) fueron hospitalizados entre el 5 de mayo y el 21 de noviembre de 2022 en diferentes comunidades autónomas: 72 de los casos notificados por Madrid, 51 por Cataluña, 32 por la Comunidad Valenciana, 25 por Andalucía, 13 por el País Vasco, 13 por Galicia, 7 por Aragón, 7 por Asturias, 7 por Baleares, 4 por Canarias, 4 por Castilla y León, 4 por Murcia, 3 por Castilla La Mancha, 3 por Cantabria, 2 por Extremadura y 2 por Navarra.

La mediana de días de ingreso hospitalario fue de 5 días (RIC: 3-7) aunque se desconoce, por el momento, la fecha de alta para 32 casos. La edad mediana de casos hospitalizados fue de 36 años (RIC: 30-43), la mayoría fueron varones (243 casos) y seis casos mujeres. Seis casos en varones fueron hospitalizados en la UCI (en uno de ellos el ingreso en UCI no estaba relacionado con la viruela del mono). De estos casos, uno tenía diagnóstico de miocarditis leve con dos días de observación en UCI, tres casos con diagnóstico de meningoencefalitis, un caso con diversas complicaciones derivadas de una infección por mpox (antes denominado monkeypox) diseminada y una persona con otras patologías e infección concomitante con mpox. Dos de los casos con diagnóstico de meningoencefalitis y el paciente con infección diseminada de mpox fallecieron. El caso con otras patologías e infección concomitante con mpox también ha fallecido.

Todos los casos fueron confirmados por PCR o secuenciación realizada en muestras de lesiones cutáneas (3.920 casos), líquido vesicular (2.330 casos), 183 casos en ambas muestras y 158 casos

en muestras de exudado recto-anal, exudado procedente de lesiones en prepucio/pene o exudado faríngeo. En 950 casos no constaba información sobre el tipo de muestra.

### b) Antecedentes personales

Un total de 2.789 casos de los 6.934 con información (40,2%) eran personas diagnosticadas de infección por el VIH y 80 casos de otras patologías concomitantes que pueden causar inmunosupresión.

Respecto a los antecedentes de vacunación de la viruela 510 casos estaban vacunados con alguna dosis. De ellos, la mayoría fueron españoles y latinoamericanos. La distribución del antecedente de vacunación según región de nacimiento y edad de los casos al diagnóstico de viruela del mono se muestra en la tabla 7.

**Tabla 7. Antecedentes de vacunación de la viruela según región de nacimiento y edad al diagnóstico de viruela del mono**

Grupos de edad	Región de nacimiento							No consta	Total
	España	Europa Occidental	Europa Central	Latino-América	África del Norte	África del Sur	Otros		
20-29	2			38				3	43
30-39	11	2	4	71	1		1	18	108
40-49	46	10	1	69	3	1	1	30	161
50-59	78	9	1	23			2	33	146
60 o más	39	3		2				8	52
<b>Total</b>	<b>176</b>	<b>24</b>	<b>6</b>	<b>203</b>	<b>4</b>	<b>1</b>	<b>4</b>	<b>92</b>	<b>510</b>

Sesenta y cinco casos habían sido vacunados en el contexto del brote actual. Entre la fecha de la vacunación y el inicio de síntomas transcurrieron una mediana de 5 días (RIC: 0-16).

### 3. Características de la exposición

De los 6.777 casos con información sobre antecedentes de viaje internacional en los 21 días anteriores a la fecha de inicio de síntomas, 986 (14,6%) habían viajado. En 61 de ellos se dispone de información sobre el destino (29 casos a Portugal, 13 casos a Estados Unidos, 12 casos a Países Bajos, 5 casos a Cuba y 2 casos a Canadá).

Ciento setenta y cinco casos se han clasificado como casos importados.

De los 7.541 casos, 1.575 (20,9%) reportaron un contacto estrecho con un caso probable o confirmado.

Respecto al ámbito de exposición, 308 casos comunicaron la exposición durante actividades de ocio (no sexual), 194 casos exposición en el entorno familiar y 2 casos exposición en entorno sanitario.

Un total de 5.780 casos de los 7.541 casos analizados (76,7%) eran hombres que habían tenido relaciones sexuales con otros hombres, 176 casos eran hombres heterosexuales (2,3%), 94 casos

mujeres heterosexuales (1,3%), 3 mujeres bisexuales (0,04%) y en 1.488 (19,7%) no se disponía de información. Excluyendo los casos sin información, estos porcentajes fueron del 95,5%, 2,9%, 1,6% y 0,1%, respectivamente.

De los 7.541 casos, 5.742 (76,1%) tenían información sobre el mecanismo de transmisión más probable. De éstos, en 4.743 casos (82,6%) la transmisión se atribuyó a un contacto estrecho en el contexto de una relación sexual, en 352 casos (6,1%) a un contacto estrecho no sexual (entre ellos los casos en niños), 2 casos a una exposición ocupacional en el ámbito sanitario, en 30 casos no se especifica (0,5%), y en los 615 restantes (10,7%) esta información está pendiente.

En relación a la asistencia a eventos multitudinarios, de los 6.446 casos con información en esta variable, 1.222 (19,0%) acudieron a algún evento en las fechas previas al inicio de síntomas. Un total de 82 casos habían asistido al Gay Pride de Maspalomas (Gran Canaria), 280 casos en distintos eventos en Barcelona, 128 casos a distintos eventos en Madrid, 60 casos al Gay Pride de Torremolinos, 44 casos en el Gay Pride de Sitges, 17 en la fiesta del Orgullo en Valencia, 5 en la fiesta del Orgullo en Sevilla y 269 a otros eventos. En 338 casos no se especifica el evento al que asistieron.

Veinte casos están vinculados a un brote en un local de piercing.

#### 4. Conclusiones:

- Se han notificado casos de viruela del mono en 17 de las 19 Comunidades y Ciudades Autónomas.
- La mayoría de los afectados son hombres, adultos y nacidos en España.
- Alrededor de siete de cada diez casos presentaron síntomas generales y en más del 60% de los casos el exantema se localizó en zona anogenital.
- La evolución de los pacientes en general fue favorable, aunque entre un 3-9% de los casos requirieron hospitalización y/o presentaron alguna complicación, respectivamente. Se han producido dos fallecimientos por meningoencefalitis asociadas a viruela del mono y otro por diversas complicaciones derivadas de una infección por mpox diseminada.
- En la mayoría de los casos la transmisión se atribuye a un contacto estrecho en el contexto de una relación sexual.
- Los datos incluidos en este informe están en continua actualización a través de las notificaciones de las CCAA a la plataforma SiViES por lo que los resultados aquí presentados deben considerarse provisionales.

\*Nota: Siguiendo las recomendaciones de la Organización Mundial de la Salud, de 28 de noviembre de 2022, se ha cambiado el término de “monkeypox” por “mpox”.  
<https://www.who.int/news/item/28-11-2022-who-recommends-new-name-for-monkeypox-disease>