

SITUACION EPIDEMIOLOGICA DE LOS CASOS DE VIRUELA DEL MONO EN ESPAÑA

Datos extraídos de SiViES el 20/09/2022 a las 08:00h

A fecha de esta actualización se han notificado 7.083 casos de viruela del mono procedentes de 17 Comunidades Autónomas (Tabla 1).

Tabla 1. Nº de casos de viruela del mono declarados en SiViES según CCAA de notificación

CCAA	Nº de casos	Porcentaje
Andalucía	853	12,1
Aragón	74	1,0
Asturias	58	0,8
Baleares	205	2,9
Canarias	166	2,3
Cantabria	33	0,5
Castilla La Mancha	62	0,9
Castilla y León	79	1,1
Cataluña	2.125	30,0
Extremadura	32	0,5
Galicia	120	1,7
Madrid	2.449	34,6
Murcia	67	0,9
Navarra	21	0,3
País Vasco	229	3,2
La Rioja	6	0,1
Comunidad Valenciana	504	7,1
Total	7.083	100

1. Características de los casos

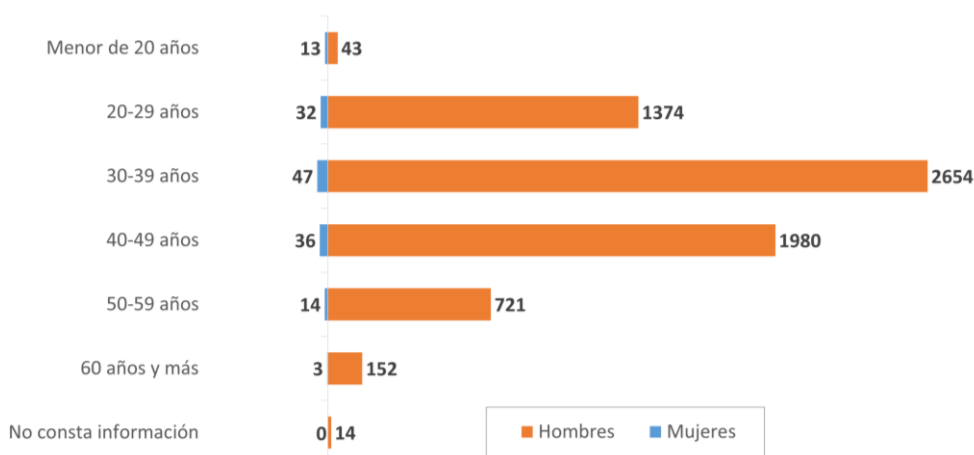
Un total de 6.938 casos son hombres y 145 son mujeres; la edad oscila entre 7 meses y 88 años, con una mediana de edad de 37 años (rango intercuartílico: 31-44 años). El 66,6% de los casos tenía entre 30 y 49 años. El 44,6% (3.161 casos) había nacido en España (Tabla 2).

Tabla 2. Características demográficas de los casos de viruela del mono declarados en SiViEs

Características demográficas	Nº de casos	Porcentaje
Sexo		
Hombres	6.938	97,9
Mujer	145	2,1
Grupos de edad		
Menor de 20	56	0,8
20-29	1.406	19,9
30-39	2.701	38,1
40-49	2.016	28,5
50-59	735	10,4
60 y más	155	2,2
No consta información	14	0,2
País de nacimiento		
España	3.161	44,6
Europa Occidental	289	4,1
Europa Central-Este	98	1,4
Latinoamérica	1.736	24,5
África del Norte y Oriente Próximo	78	1,1
África Subsahariana	22	0,3
Otros	65	0,9
No consta información	1.634	23,1
Total	7.083	100

La distribución por edad y sexo se muestra en la figura 1.

Figura 1. Nº de casos por grupos de edad y sexo



Respecto al país de residencia, 45 casos diagnosticados en España residían en otros países. La mayoría de los casos españoles residían en la Comunidad de Madrid (Tabla 3).

Tabla 3. Lugar de residencia de los casos de viruela del mono declarados en SiViEs

Residencia	Nº de casos	Porcentaje
País de residencia		
España	6.957	98,2
Europa Occidental	23	0,3
Europa Central-Este	4	0,1
Latinoamérica	6	0,1
África del Norte y Oriente Próximo	1	0,0
África Subsahariana	1	0,0
Otros	10	0,1
No consta información	81	1,1
Total	7.083	100
CCAA de residencia*		
Andalucía ^a	859	12,4
Aragón ^b	73	1,1
Asturias	56	0,8
Balears	194	2,8
Canarias ^c	159	2,3
Cataluña ^d	2.104	30,2
Castilla La Mancha ^e	64	0,9
Cantabria	29	0,4
Castilla León ^f	82	1,2
Extremadura	30	0,4
Galicia	115	1,7
Madrid ^g	2.398	34,5
Murcia	65	0,9
Navarra	20	0,3
País Vasco ^h	231	3,3
La Rioja	6	0,1
Comunidad Valenciana	470	6,8
No consta información	2	0,1
Total	6.957	100

* Para los casos residentes en España (n=6.957)

^a Nueve casos residentes en Andalucía han sido notificados por Aragón, Cataluña, Madrid, Extremadura y C. Valenciana.

^b Dos casos residentes en Aragón han sido notificados por Canarias y Galicia.

^c Dos casos residentes en Canarias han sido notificados por Andalucía y Cataluña.

^d Catorce casos residentes en Cataluña han sido notificados por Baleares, C. Valenciana, Madrid y Murcia.

^e Tres casos residentes en Castilla La Mancha han sido notificados por Madrid.

^f Tres casos residentes en Castilla y León ha sido notificado por Cataluña, Galicia y Madrid.

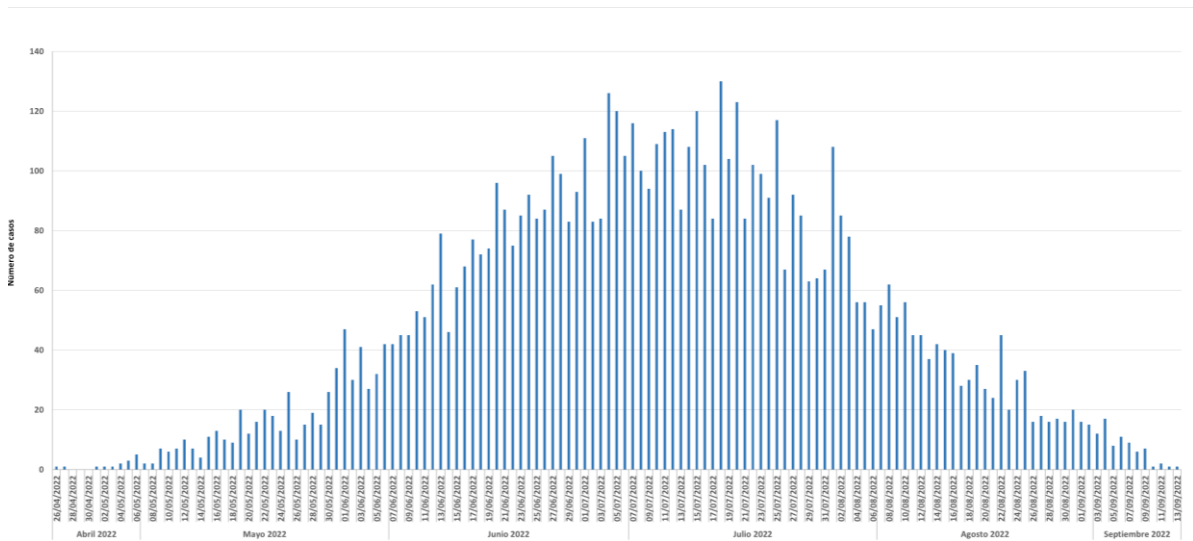
^g Treinta y cinco casos residentes en Madrid han sido notificados por Andalucía, Aragón, Asturias, Baleares, Canarias, Cataluña, Castilla La Mancha, Cantabria, Extremadura, Galicia, Navarra y C. Valenciana.

^h Dos casos residentes en el País Vasco han sido notificados por Cataluña y Cantabria.

2. Características de la enfermedad

Un total de 6.774 casos (95,6%) disponen de información sobre fecha de inicio de síntomas. La fecha de inicio de síntomas del primer caso notificado fue el 26 de abril y la del último el 13 de septiembre. La curva epidémica según fecha de inicio de síntomas se muestra en la figura 2. La tendencia descendente de la curva puede estar afectada por retrasos en la notificación.

Figura 2. Curva epidémica de casos confirmados de viruela del mono según fecha de inicio de síntomas (n=6.774)



La mediana en días entre la fecha de inicio del primer síntoma y las fechas de diagnóstico de confirmación por laboratorio y la fecha de declaración a nivel de CCAA se muestra en la tabla 4.

Tabla 4. Tiempo entre fecha de inicio de síntomas y fechas de confirmación por laboratorio y de declaración

	Mediana (días)	RIC*
Fecha inicio síntomas – Fecha confirmación laboratorio (n=6.497)	7	[4-9]
Fecha inicio síntomas – Fecha de primera declaración (n=6.456)	6	[3-9]

* RIC: Rango intercuartílico

a) Aspectos clínicos

Un total de 5.117 casos (72,2%) presentaron alguna sintomatología general a lo largo de su proceso clínico (fiebre, astenia, dolor de garganta, dolor muscular o cefalea), siendo la fiebre la más frecuente. El exantema se localizó en la zona anogenital en el 63,0% de los casos (Tabla 5). La mediana de días entre la fecha de inicio del primer síntoma y la fecha de aparición del exantema para los 6.027 casos que disponen de información fue de 0 días (RIC: 0-2).

Tabla 5. Manifestaciones clínicas (n=7.083)

Manifestaciones clínicas*	Nº de casos	Porcentaje
Síntomas generales		
Fiebre	4.047	57,1
Astenia	2.376	33,5
Cefalea	1.762	24,9
Dolor muscular	1.884	26,6
Dolor de garganta	1.082	15,3
Linfadenopatías		
Localizadas	3.341	47,2
Generalizadas	369	5,2
Exantemas		
Exantema anogenital	4.465	63,0
Exantema oro-bucal	1.289	18,2
Exantema de otras localizaciones	3.954	55,8

* Un mismo paciente puede presentar diferentes síntomas y signos

Un total de 492 pacientes de los 5.413 con información (9,1%) presentaron complicaciones a lo largo de su proceso clínico. Las complicaciones se describen en la tabla 6.

Tabla 6. Complicaciones

Complicaciones*	Nº de casos
Úlcera bucal	120
Infección bacteriana secundaria	96
Proctitis	10
Úlceras genitales	7
Úlceras anales	7
Infección corneal	6
Faringoamigdalitis	5
Absceso faríngeo/periamigdalino	5
Celulitis	4
Uretritis	4
Miocarditis/Miocardopericarditis	3
Despitelización zona genital dolorosa	2
Meningoencefalitis	2
Herpes zoster	1
Monoartralgias	1
Pielonefritis con sepsis	1
Disfagia grave	1

* Un mismo paciente puede tener varias complicaciones

De los 6.339 casos con información, 223 (3,5%) fueron hospitalizados entre el 5 de mayo y el 11 de septiembre en diferentes comunidades autónomas: 64 de los casos notificados por Madrid, 42 por Cataluña, 27 por la Comunidad Valenciana, 21 por Andalucía, 14 por el País Vasco, 13 por

Galicia, 7 por Aragón, 7 por Asturias, 7 por Baleares, 4 por Canarias, 4 por Castilla León, 3 por Castilla La Mancha, 3 por Cantabria, 3 por Murcia, 2 por Extremadura y 2 por Navarra.

La mediana de días de ingreso hospitalario fue de 4 días (RIC: 2-7) aunque se desconoce, por el momento, la fecha de alta para 43 casos. La edad mediana de casos hospitalizados fue de 36 años (RIC: 29-43), la mayoría fueron varones (218 casos) y cinco casos mujeres. Cuatro casos en varones fueron hospitalizados en la UCI. Un caso con diagnóstico de miocarditis leve con dos días de observación en UCI, dos casos con diagnóstico de meningoencefalitis y una persona con infección concomitante con monkeypox. Los tres últimos han fallecido.

Todos los casos fueron confirmados por PCR o secuenciación realizada en muestras de lesiones cutáneas (3.556 casos), líquido vesicular (2.216 casos), 171 casos en ambas muestras y 151 casos en muestras de exudado recto-anal, exudado procedente de lesiones en prepucio/pene o exudado faríngeo. En 989 casos no constaba información sobre el tipo de muestra.

b) Antecedentes personales

Un total de 2.483 casos de los 6.430 con información (38,6%) eran personas diagnosticadas de infección por el VIH y 59 casos de otras patologías concomitantes que pueden causar inmunosupresión.

Respecto a los antecedentes de vacunación de la viruela 205 casos estaban vacunados con alguna dosis. De ellos, la mayoría fueron españoles y latinoamericanos. La distribución del antecedente de vacunación según región de nacimiento y edad de los casos al diagnóstico de viruela del mono se muestra en la tabla 7.

Tabla 7. Antecedentes de vacunación de la viruela según región de nacimiento y edad al diagnóstico de viruela del mono

Grupos de edad	Región de nacimiento						Total
	España	Europa Occidental	Latinoamérica	África del Norte	África del Sur	No consta	
20-29	1		19				20
30-39	6		36	1			43
40-49	17	2	18	1	1	12	51
50-59	37	5	12			12	66
60 o más	15	1	1			5	22
No consta	3						3
Total	79	8	86	2	1	29	205

Cuarenta casos habían sido vacunados en el contexto del brote actual. Entre la fecha de la vacunación y el inicio de síntomas transcurrieron una mediana de 4 días (RIC: 0-6).

3. Características de la exposición

De los 6.186 casos con información sobre antecedentes de viaje internacional en los 21 días anteriores a la fecha de inicio de síntomas, 916 (14,8%) habían viajado. En 35 de ellos se dispone de información sobre el destino (19 casos a Portugal, cinco casos a Estados Unidos, cuatro a Países Bajos, cuatro casos a Suiza y tres casos a Cuba).

Ciento setenta y nueve se han clasificado como casos importados.

De los 7.083 casos, 1.389 (19,6%) reportaron un contacto estrecho con un caso probable o confirmado.

Respecto al ámbito de exposición, 286 casos comunicaron la exposición durante actividades de ocio (no sexual) y 173 casos exposición en el entorno familiar.

Un total de 5.435 casos de los 7.083 casos analizados (76,7%) eran hombres que habían tenido relaciones sexuales con otros hombres, 134 casos eran hombres heterosexuales (1,9%), 79 casos mujeres heterosexuales (1,1%), 4 mujeres bisexuales (0,1%) y en 1.431 (20,2%) no se disponía de información. Excluyendo los casos sin información, estos porcentajes fueron del 96,2%, 2,4%, 1,4% y 0,1%, respectivamente.

De los 7.083 casos, 5.153 (72,7%) tenían información sobre el mecanismo de transmisión más probable. De éstos, en 4.278 casos (83,1%) la transmisión se atribuyó a un contacto estrecho en el contexto de una relación sexual, en 326 casos (6,3%) a un contacto estrecho no sexual (entre ellos los casos en niños), en un caso a una exposición ocupacional en el ámbito sanitario, en 38 casos no se especifica (0,7%), y en los 510 restantes (9,9%) esta información está pendiente.

En relación a la asistencia a eventos multitudinarios, de los 5.595 casos con información en esta variable, 953 (17,0%) acudieron a algún evento en las fechas previas al inicio de síntomas. Un total de 83 casos asistieron al Gay Pride de Maspalomas (Gran Canaria), 155 casos en distintos eventos en Barcelona, 123 casos a distintos eventos en Madrid, 60 casos al Gay Pride de Torremolinos, 37 casos en el Gay Pride de Sitges, 17 en la fiesta del Orgullo en Valencia, 5 en la fiesta del Orgullo en Sevilla y 289 a otros eventos. En 184 casos no se especifica el evento al que asistieron.

Veinte casos están vinculados a un brote en un local de piercing.

4. Conclusiones:

- Se han notificado casos de viruela del mono en 17 de las 19 de las Comunidades y Ciudades Autónomas.
- La mayoría de los afectados son hombres, adultos y nacidos en España.
- Alrededor de siete de cada diez casos presentaron síntomas generales y en más del 60% de los casos el exantema se localizó en zona anogenital.
- La evolución de los pacientes en general fue favorable, aunque entre un 3-9% de los casos requirieron hospitalización y/o presentaron alguna complicación. Se han producido dos fallecimientos por meningoencefalitis asociadas a viruela del mono.
- En la mayoría de los casos la transmisión se atribuye a un contacto estrecho en el contexto de una relación sexual.

- Los datos incluidos en este informe están en continua actualización a través de las notificaciones de las CCAA a la plataforma SiViES por lo que los resultados aquí presentados deben considerarse provisionales.