

SITUACION EPIDEMIOLOGICA DE LOS CASOS DE VIRUELA DEL MONO EN ESPAÑA

Datos extraídos de SiViES el 30/09/2022 a las 07:50h

A fecha de esta actualización se han notificado 7.188 casos de viruela del mono procedentes de 17 Comunidades Autónomas (Tabla 1).

Tabla 1. Nº de casos de viruela del mono declarados en SiViES según CCAA de notificación

CCAA	Nº de casos	Porcentaje
Andalucía	864	12,1
Aragón	74	1,0
Asturias	58	0,8
Baleares	209	2,9
Canarias	171	2,4
Cantabria	35	0,5
Castilla La Mancha	62	0,9
Castilla y León	80	1,1
Cataluña	2.143	29,8
Extremadura	32	0,5
Galicia	121	1,7
Madrid	2.488	34,6
Murcia	71	1,0
Navarra	21	0,3
País Vasco	234	3,3
La Rioja	6	0,1
Comunidad Valenciana	519	7,2
Total	7.188	100

1. Características de los casos

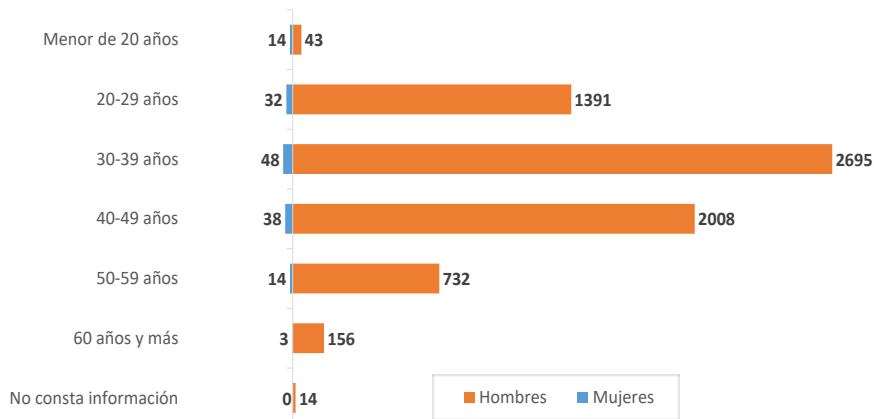
Un total de 7.039 casos son hombres y 149 son mujeres; la edad oscila entre 7 meses y 88 años, con una mediana de edad de 37 años (rango intercuartílico: 31-44 años). El 66,6% de los casos tenía entre 30 y 49 años. El 44,6% (3.185 casos) había nacido en España (Tabla 2).

Tabla 2. Características demográficas de los casos de viruela del mono declarados en SiViEs

Características demográficas	Nº de casos	Porcentaje
Sexo		
Hombres	7.039	97,9
Mujer	149	2,1
Grupos de edad		
Menor de 20	57	0,8
20-29	1.424	19,8
30-39	2.743	38,2
40-49	2.045	28,4
50-59	746	10,4
60 y más	159	2,2
No consta información	14	0,2
País de nacimiento		
España	3.205	44,6
Europa Occidental	290	4,1
Europa Central-Este	99	1,4
Latinoamérica	1.771	24,6
África del Norte y Oriente Próximo	77	1,1
África Subsahariana	22	0,3
Otros	66	0,9
No consta información	1.658	23,1
Total	7.188	100

La distribución por edad y sexo se muestra en la figura 1.

Figura 1. Nº de casos por grupos de edad y sexo



Respecto al país de residencia, 46 casos diagnosticados en España residían en otros países. La mayoría de los casos españoles residían en la Comunidad de Madrid (Tabla 3).

Tabla 3. Lugar de residencia de los casos de viruela del mono declarados en SiViEs

Residencia	Nº de casos	Porcentaje
País de residencia		
España	7.048	98,1
Europa Occidental	23	0,3
Europa Central-Este	4	0,1
Latinoamérica	6	0,1
África del Norte y Oriente Próximo	1	0,0
África Subsahariana	1	0,0
Otros	11	0,1
No consta información	94	1,3
Total	7.188	100
CCAA de residencia*		
Andalucía ^a	870	12,3
Aragón ^b	73	1,0
Asturias	56	0,8
Baleares	198	2,8
Canarias ^c	152	2,2
Cataluña ^d	2.120	30,1
Castilla La Mancha ^e	64	0,9
Cantabria	31	0,4
Castilla y León ^f	83	1,2
Extremadura	30	0,4
Galicia	116	1,6
Madrid ^g	2.437	34,6
Murcia	69	0,9
Navarra	20	0,3
País Vasco ^h	236	3,3
La Rioja	6	0,1
Comunidad Valenciana	485	6,9
No consta información	2	0,1
Total	7.048	100

* Para los casos residentes en España (n=7.048)

^a Nueve casos residentes en Andalucía han sido notificados por Aragón, Cataluña, Madrid, Extremadura y C. Valenciana.

^b Dos casos residentes en Aragón han sido notificados por Canarias y Galicia.

^c Dos casos residentes en Canarias han sido notificados por Andalucía y Cataluña.

^d Catorce casos residentes en Cataluña han sido notificados por Baleares, C. Valenciana, Madrid y Murcia.

^e Tres casos residentes en Castilla La Mancha han sido notificados por Madrid.

^f Tres casos residentes en Castilla y León ha sido notificado por Cataluña, Galicia y Madrid.

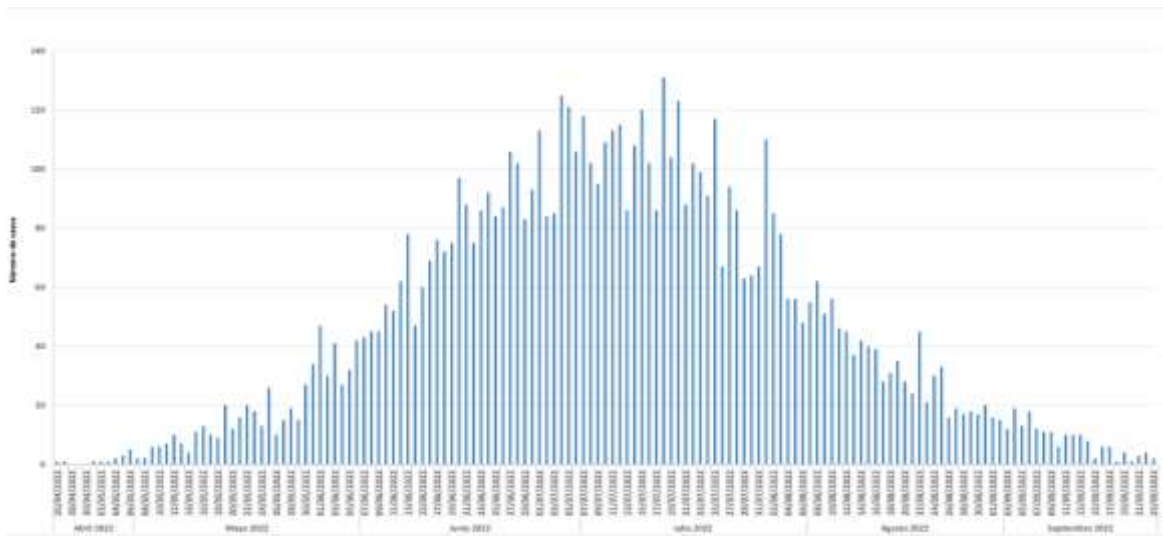
^g Treinta y seis casos residentes en Madrid han sido notificados por Andalucía, Aragón, Asturias, Baleares, Canarias, Cataluña, Castilla La Mancha, Cantabria, Extremadura, Galicia, Navarra y C. Valenciana.

^h Dos casos residentes en el País Vasco han sido notificados por Cataluña y Cantabria.

2. Características de la enfermedad

Un total de 6.909 casos (96,1%) disponen de información sobre fecha de inicio de síntomas. La fecha de inicio de síntomas del primer caso notificado fue el 26 de abril y la del último el 23 de septiembre. La curva epidémica según fecha de inicio de síntomas se muestra en la figura 2. La tendencia descendente de la curva puede estar afectada por retrasos en la notificación.

Figura 2. Curva epidémica de casos confirmados de viruela del mono según fecha de inicio de síntomas (n=6.909)



La mediana en días entre la fecha de inicio del primer síntoma y las fechas de diagnóstico de confirmación por laboratorio y la fecha de declaración a nivel de CCAA se muestra en la tabla 4.

Tabla 4. Tiempo entre fecha de inicio de síntomas y fechas de confirmación por laboratorio y de declaración

	Mediana (días)	RIC*
Fecha inicio síntomas – Fecha confirmación laboratorio (n=6.635)	7	[4-9]
Fecha inicio síntomas – Fecha de primera declaración (n=6.596)	6	[3-9]

* RIC: Rango intercuartílico

a) Aspectos clínicos

Un total de 5.213 casos (72,5%) presentaron alguna sintomatología general a lo largo de su proceso clínico (fiebre, astenia, dolor de garganta, dolor muscular o cefalea), siendo la fiebre la más frecuente. El exantema se localizó en la zona anogenital en el 63,4% de los casos (Tabla 5). La mediana de días entre la fecha de inicio del primer síntoma y la fecha de aparición del exantema para los 6.158 casos que disponen de información fue de 0 días (RIC: 0-2).

Tabla 5. Manifestaciones clínicas (n=7.188)

Manifestaciones clínicas*	Nº de casos	Porcentaje
Síntomas generales		
Fiebre	4.123	57,4
Astenia	2.416	33,6
Cefalea	1.791	24,9
Dolor muscular	1.919	26,7
Dolor de garganta	1.100	15,3
Linfadenopatías		
Localizadas	3.409	47,4
Generalizadas	373	5,2
Exantemas		
Exantema anogenital	4.554	63,4
Exantema oro-bucal	1.309	18,2
Exantema de otras localizaciones	4.042	56,2

* Un mismo paciente puede presentar diferentes síntomas y signos

Un total de 507 pacientes de los 5.509 con información (9,2%) presentaron complicaciones a lo largo de su proceso clínico. Las complicaciones se describen en la tabla 6.

Tabla 6. Complicaciones

Complicaciones*	Nº de casos
Úlcera bucal	123
Infección bacteriana secundaria	102
Proctitis	10
Úlceras genitales	7
Úlceras anales	7
Infección corneal	6
Faringoamigdalitis	5
Absceso faríngeo/periamigdalino	5
Herpes (no especificado)	5
Celulitis	4
Uretritis	4
Miocarditis/Miocardopericarditis	3
Despitelización zona genital dolorosa	2
Meningoencefalitis	2
Herpes zoster	1
Monoartralgias	1
Pielonefritis con sepsis	1
Disfagia grave	1
Prostatitis	1

* Un mismo paciente puede tener varias complicaciones

De los 6.453 casos con información, 229 (3,5%) fueron hospitalizados entre el 5 de mayo y el 20 de septiembre en diferentes comunidades autónomas: 66 de los casos notificados por Madrid,

44 por Cataluña, 28 por la Comunidad Valenciana, 22 por Andalucía, 13 por el País Vasco, 13 por Galicia, 7 por Aragón, 7 por Asturias, 7 por Baleares, 4 por Canarias, 4 por Castilla y León, 4 por Murcia, 3 por Castilla La Mancha, 3 por Cantabria, 2 por Extremadura y 2 por Navarra.

La mediana de días de ingreso hospitalario fue de 4 días (RIC: 2-7) aunque se desconoce, por el momento, la fecha de alta para 42 casos. La edad mediana de casos hospitalizados fue de 36 años (RIC: 29-43), la mayoría fueron varones (223 casos) y seis casos mujeres. Cuatro casos en varones fueron hospitalizados en la UCI (en uno de ellos el ingreso en UCI no estaba relacionado con la viruela del mono). Del total de casos, uno tenía diagnóstico de miocarditis leve con dos días de observación en UCI, dos casos con diagnóstico de meningoencefalitis y una persona con otras patologías e infección concomitante con monkeypox. Los tres últimos han fallecido.

Todos los casos fueron confirmados por PCR o secuenciación realizada en muestras de lesiones cutáneas (3.629 casos), líquido vesicular (2.248 casos), 175 casos en ambas muestras y 152 casos en muestras de exudado recto-anal, exudado procedente de lesiones en prepucio/pene o exudado faríngeo. En 984 casos no constaba información sobre el tipo de muestra.

b) Antecedentes personales

Un total de 2.620 casos de los 6.520 con información (40,2%) eran personas diagnosticadas de infección por el VIH y 63 casos de otras patologías concomitantes que pueden causar inmunosupresión.

Respecto a los antecedentes de vacunación de la viruela 211 casos estaban vacunados con alguna dosis. De ellos, la mayoría fueron españoles y latinoamericanos. La distribución del antecedente de vacunación según región de nacimiento y edad de los casos al diagnóstico de viruela del mono se muestra en la tabla 7.

Tabla 7. Antecedentes de vacunación de la viruela según región de nacimiento y edad al diagnóstico de viruela del mono

Grupos de edad	Región de nacimiento						Total
	España	Europa Occidental	Latinoamérica	África del Norte	África del Sur	No consta	
20-29	1		19				20
30-39	6		36	1			43
40-49	18	2	19	1	1	12	53
50-59	38	5	13			13	69
60 o más	16	1	1			5	23
No consta	3						3
Total	82	8	88	2	1	30	211

Cuarenta y cuatro casos habían sido vacunados en el contexto del brote actual. Entre la fecha de la vacunación y el inicio de síntomas transcurrieron una mediana de 4 días (RIC: 0-6,5).

3. Características de la exposición

De los 6.281 casos con información sobre antecedentes de viaje internacional en los 21 días anteriores a la fecha de inicio de síntomas, 935 (14,9%) habían viajado. En 35 de ellos se dispone de información sobre el destino (19 casos a Portugal, cinco casos a Estados Unidos, cuatro a Países Bajos, cuatro casos a Suiza y tres casos a Cuba).

Ciento ochenta y tres casos se han clasificado como casos importados.

De los 7.188 casos, 1.415 (19,7%) reportaron un contacto estrecho con un caso probable o confirmado.

Respecto al ámbito de exposición, 289 casos comunicaron la exposición durante actividades de ocio (no sexual), 176 casos exposición en el entorno familiar y 2 casos exposición en entorno sanitario.

Un total de 5.504 casos de los 7.188 casos analizados (76,6%) eran hombres que habían tenido relaciones sexuales con otros hombres, 139 casos eran hombres heterosexuales (1,9%), 79 casos mujeres heterosexuales (1,1%), 4 mujeres bisexuales (0,1%) y en 1.462 (20,3%) no se disponía de información. Excluyendo los casos sin información, estos porcentajes fueron del 96,1%, 2,4%, 1,4% y 0,1%, respectivamente.

De los 7.188 casos, 5.254 (73,1%) tenían información sobre el mecanismo de transmisión más probable. De éstos, en 4.361 casos (83,0%) la transmisión se atribuyó a un contacto estrecho en el contexto de una relación sexual, en 331 casos (6,3%) a un contacto estrecho no sexual (entre ellos los casos en niños), 2 casos a una exposición ocupacional en el ámbito sanitario, en 38 casos no se especifica (0,7%), y en los 522 restantes (9,9%) esta información está pendiente.

En relación a la asistencia a eventos multitudinarios, de los 5.686 casos con información en esta variable, 962 (16,9%) acudieron a algún evento en las fechas previas al inicio de síntomas. Un total de 83 casos asistieron al Gay Pride de Maspalomas (Gran Canaria), 156 casos en distintos eventos en Barcelona, 123 casos a distintos eventos en Madrid, 60 casos al Gay Pride de Torremolinos, 37 casos en el Gay Pride de Sitges, 17 en la fiesta del Orgullo en Valencia, 5 en la fiesta del Orgullo en Sevilla y 293 a otros eventos. En 188 casos no se especifica el evento al que asistieron.

Veinte casos están vinculados a un brote en un local de piercing.

4. Conclusiones:

- Se han notificado casos de viruela del mono en 17 de las 19 de las Comunidades y Ciudades Autónomas.
- La mayoría de los afectados son hombres, adultos y nacidos en España.
- Alrededor de siete de cada diez casos presentaron síntomas generales y en más del 60% de los casos el exantema se localizó en zona anogenital.

- La evolución de los pacientes en general fue favorable, aunque entre un 3-9% de los casos requirieron hospitalización y/o presentaron alguna complicación. Se han producido dos fallecimientos por meningoencefalitis asociadas a viruela del mono.
- En la mayoría de los casos la transmisión se atribuye a un contacto estrecho en el contexto de una relación sexual.
- Los datos incluidos en este informe están en continua actualización a través de las notificaciones de las CCAA a la plataforma SiViES por lo que los resultados aquí presentados deben considerarse provisionales.