



MINISTERIO
DE CIENCIA, INNOVACIÓN
Y UNIVERSIDADES



Yersiniosis

Vigilancia 2014 a 2017

Resultados de la Red Nacional de Vigilancia Epidemiológica

Resumen

- El número de casos notificados en el periodo 2014 a 2017 aumentó paulatinamente según las comunidades autónomas iniciaron la vigilancia de esta enfermedad. Dos CCAA y Melilla no habían iniciado la notificación en 2017.
- En 2017 se notificaron 630 casos. A pesar de existir pocos casos notificados en 2017 se observa que la incidencia aumentó en los meses de febrero, mayo, agosto y mediados de octubre.
- Las tasas más elevadas en 2017 correspondieron a Aragón, Navarra, País Vasco y La Rioja. Todas ellas vigilaban esta enfermedad con un sistema de vigilancia microbiológica con anterioridad a su inclusión entre las enfermedades se incluyeron en la nueva lista de enfermedades a vigilar en 2005.
- El número de casos notificados en 2017 fue similar tanto en varones como en mujeres. Las tasas más elevadas correspondieron a menores de 1 año y de 1 a 4 años de edad.
- Durante el periodo 2014 a 2017 se notificaron 6 brotes de yersiniosis y un total de 12 personas afectadas.

Resultados de la vigilancia

Los datos fueron notificados a RENAVE y extraídos en SiViEs el 05/10/2018. Los datos pueden modificarse en futuros análisis por actualización de la información. Se muestran los casos confirmados no importados.

Tabla 1. Casos de yersiniosis notificados a la RENAVE por CCAA. Años 2014 a 2017.

Comunidad Autónoma	2014	2015	2016	2017
Andalucía	-	-	3	11
Aragón	70	30	29	37
Asturias	20	21	14	20
Baleares	-	-	-	-
Canarias	48	39	102	51
Cantabria	-	-	-	12
Castilla La Mancha	-	-	-	31
Castilla Y León	47	47	37	57
Cataluña	32	49	47	71
C. Valenciana	86	86	104	137
Extremadura	-	-	12	17
Galicia	-	-	-	-
Madrid	-	-	22	70
Murcia	-	-	-	-
Navarra	37	43	43	33
País Vasco	58	86	79	59
La Rioja	20	12	18	24
Ceuta	0	3	0	0
Melilla	-	-	-	-
Total	439	416	510	630

- Sin datos.

Figura 1. Casos de yersiniosis notificados a la RENAVE. Distribución según el mes de inicio de síntomas. Años 2014 a 2017.

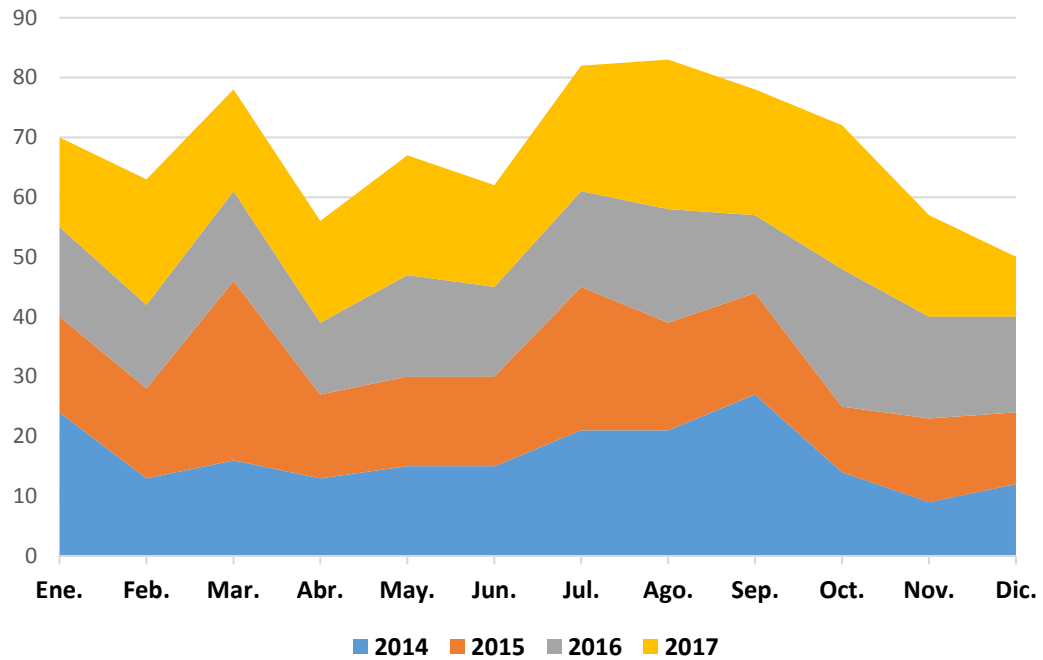


Figura 2. Yersiniosis, tasas de incidencia según la comunidad autónoma. Año 2017.

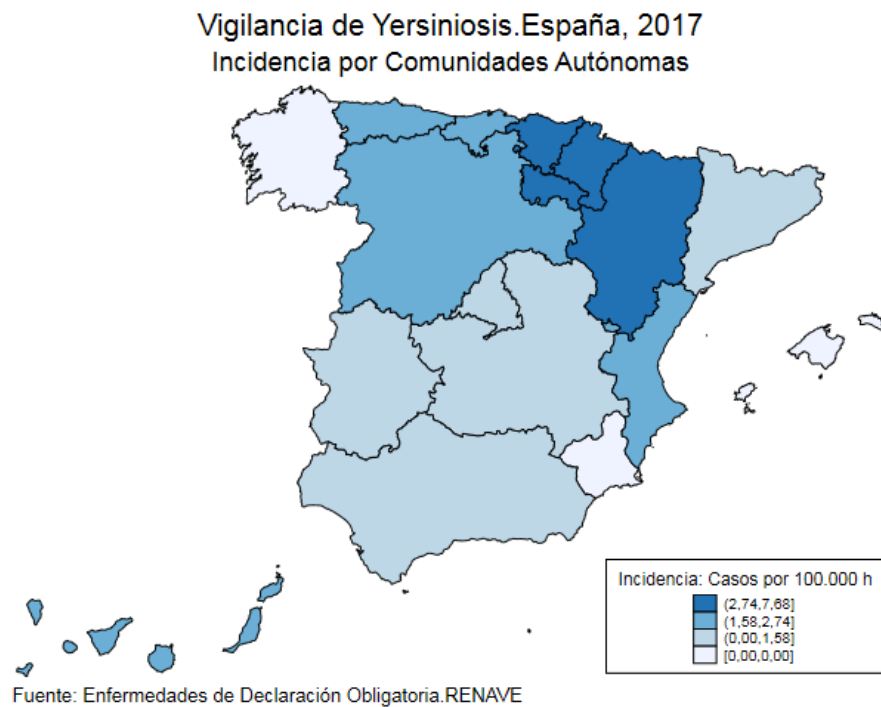


Figura 3. Casos de yersiniosis notificados a la RENAVE según el grupo de edad. Años 2014 a 2017.

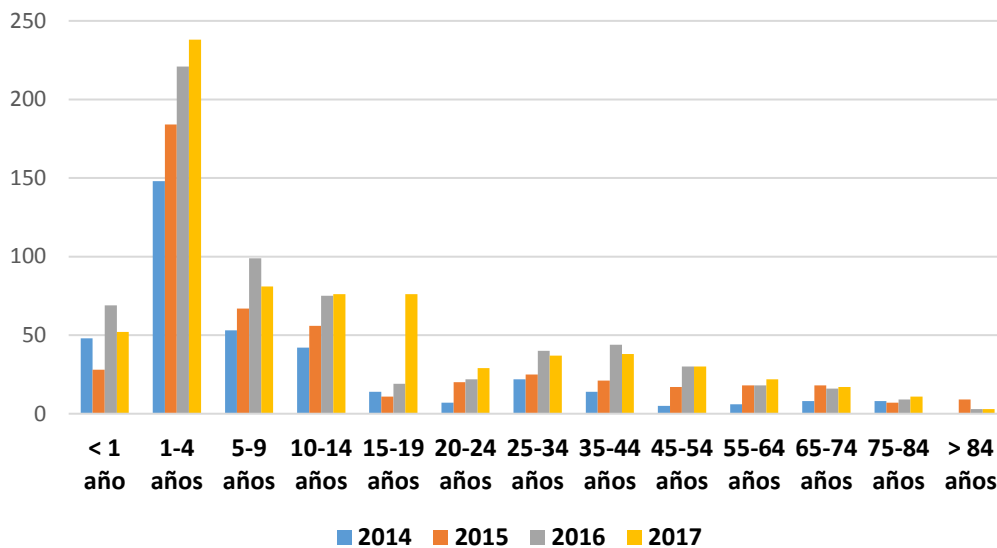


Figura 4. Casos de yersiniosis notificados a la RENAVE según el grupo de edad y el sexo. Año 2017.

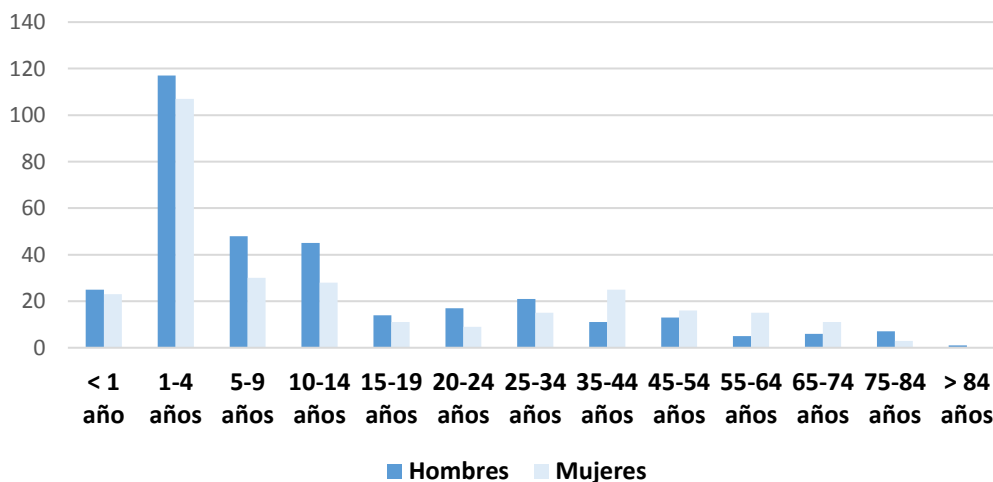
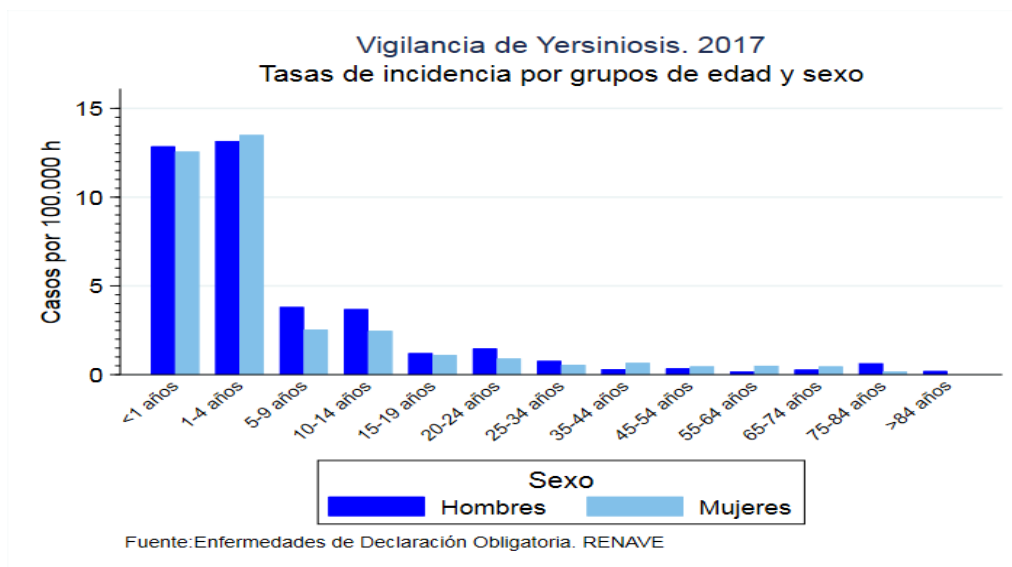


Figura 5. Tasas de incidencia de yersiniosis notificadas a la RENAVE según el grupo de edad y el sexo. Año 2017.



Notificación de brotes a la RENAVE

Tabla 2. Brotes de yersiniosis notificados a la RENAVE. Años 2014-2017.

Agente	Total afectados	Confirmados laboratorio	Hospitalizados	Defunciones	Ámbito	Año	Mes
<i>Yersinia enterocolítica</i>	2	2	2	0	Hogar	2014	Enero
<i>Yersinia enterocolítica</i>	2	2	0	0	Comedor empresa	2014	Agosto
<i>Yersinia enterocolítica</i>	2	2	2	0	Hogar	2015	Mayo
<i>Yersinia enterocolítica</i>	2	2	0	0	Hogar	2015	Mayo
<i>Yersinia enterocolítica</i>	2	2	0	0	Hogar	2016	Octubre
<i>Yersinia spp.</i>	2*	2	0	0	Hogar	2017	Septiembre

Andalucía, Castilla La Mancha, Castilla y León, Comunidad Valenciana y Navarra son las Comunidades Autónomas que declararon brotes de yersiniosis desde 2014 a 2017.

*Casos importados.